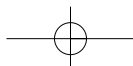
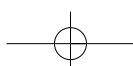
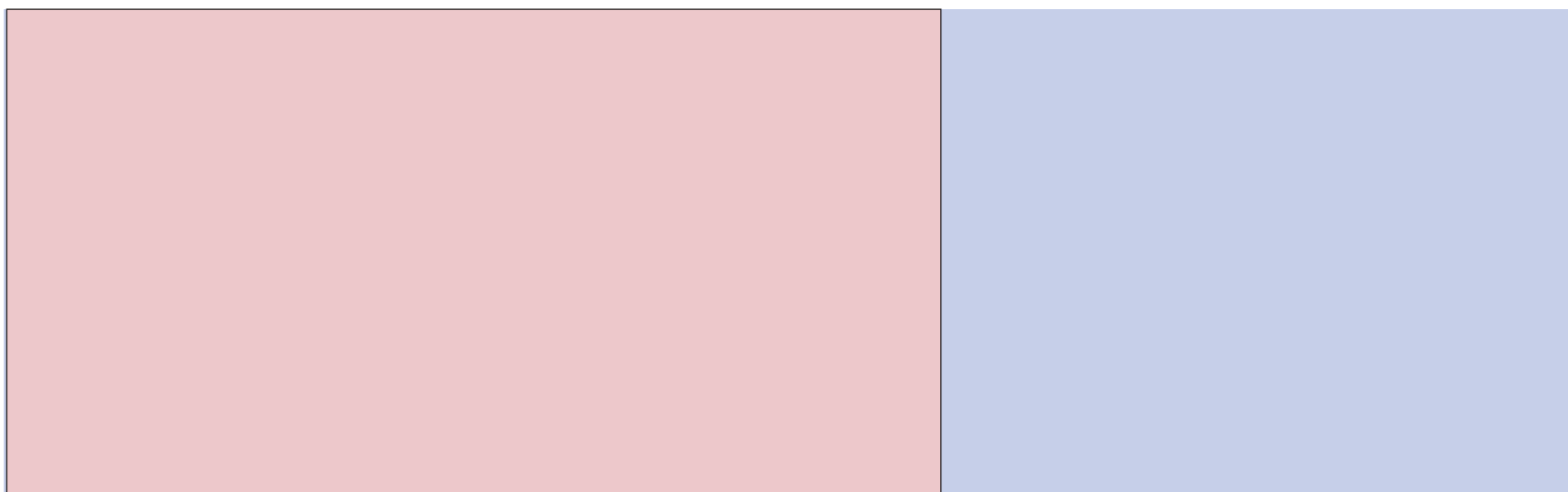
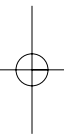
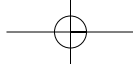


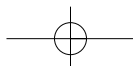
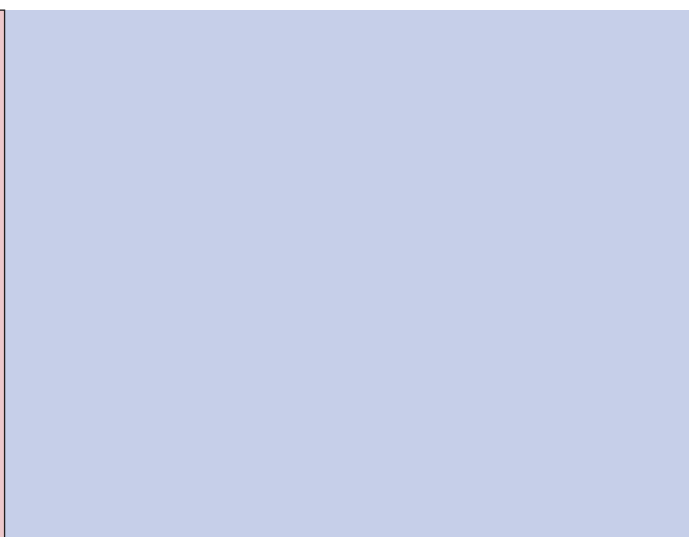
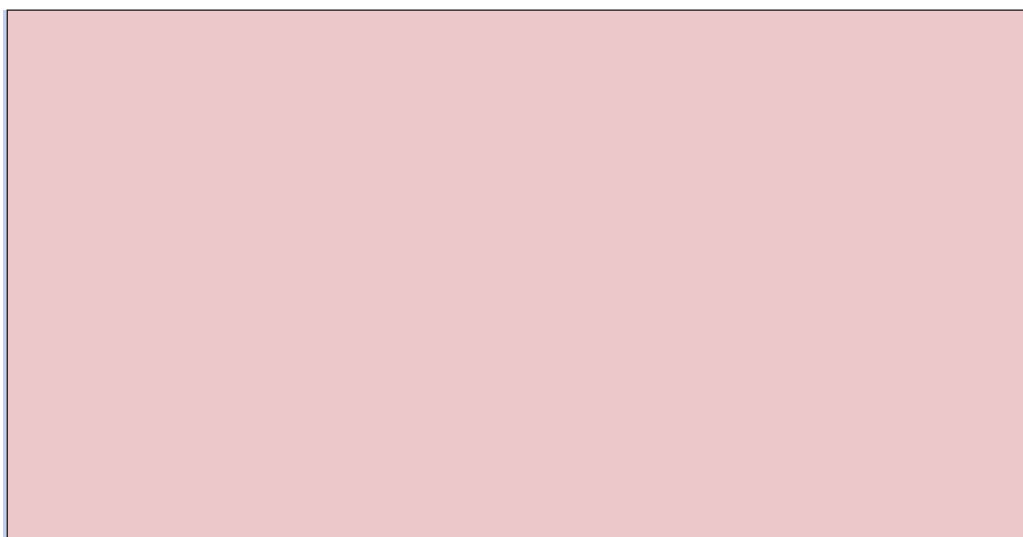
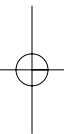
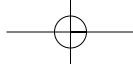
Výroční zpráva Fakultní nemocnice v Motole 2003





OBSAH

- Úvodní slovo
- Vize
- 1. Vedení nemocnice
- 2. Dozorčí rada
- 3. Vědecká rada
- 4. Poradní sbor ředitele
- 5. Základní organizační struktura
- 6. Základní údaje k 31. 12. 2003
- 7. Historie FN v Motole
- 8. Současnost FN v Motole - Léčebně preventivní péče
 - 8.1 Vybrané statistiky - grafy
 - 8.2 Vědecká a výzkumná činnost
 - 8.3 Seznam zdravotnických pracovišť
- 9. Ošetrovatelská péče
 - 9.1 Průzkum spokojenosti pacientů - graf
- 10. Ekonomický úsek
 - 10.1 Přehled nákladů - graf
 - 10.2 Přehled výnosů - graf
- 11. Personální činnost
- 12. Dárci a nadace nad 100 tisíc Kč
- 13. Dárci a nadace nad 500 tisíc Kč



ÚVODNÍ SLOVO JUDR. ING. MILOSLAVA LUDVÍKA

Vážené dámy, vážení pánové,

předkládáme Vám k posouzení výroční zprávu Fakultní nemocnice v Motole za rok 2003.

Tento rok byl pro naši nemocnici zlomovým, neboť se podařilo jednu velkou akci dokončit a druhou velkou akci zahájit. Tou rozsáhlou dokončenou akcí bylo uzavření akce "modrý pavilon", to je části nemocnice sloužící pro dospělé pacienty, kdy v uplynulém roce konečně došlo k zařazení a začítování podstatné části majetku spojeného s výstavbou a vybavením této budovy. Na první pohled se může zdát, že tato aktivita přichází takřka sedm let po kolaudaci objektu se značným zpožděním, avšak nelze opominout, že šlo o největší investiční akci českého zdravotnictví za posledních dvacet let. Dalším důvodem zpoždění byla i skutečnost, že se zařazování majetku začal až management pracující v nemocnici po roce 2000, čímž se celá akce mimimálně o tři roky opoždila.

Pozitivem je skutečnost, že FN v Motole má poprvé v historii v řádné evidenci svůj majetek, negativem pak, že v důsledku tohoto procesu rapidně narostly odpisy nemocnice, a to až na dvojnásobnou úroveň ve srovnání s ostatními fakultními nemocnicemi v České republice. To se ve svém důsledku promítlo do záporného hospodářského výsledku nemocnice, který se tak poprvé od roku 2001 dostal do "červených" čísel. Vedení FN v Motole velmi usilovně pracuje na tom, a poslední výsledky tomu nasvědčují, že po tomto jednorázovém dozařazení majetku se hospodaření nemocnice v nejbližší době opět stane vyrovnaným.

Druhá velká událost roku 2003 je faktické zahájení prací na odstranění havarijního stavu dětského monobloku. Po zadání výběrového řízení na projekt byly v první polovině roku 2003 zahájeny projekto-

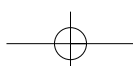
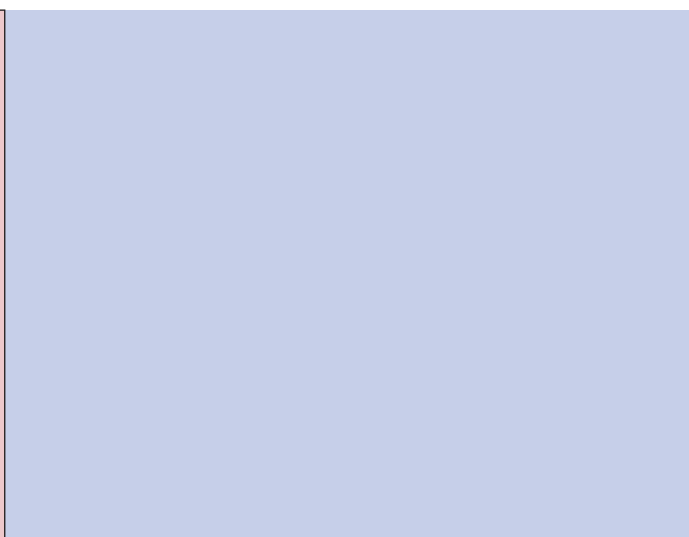
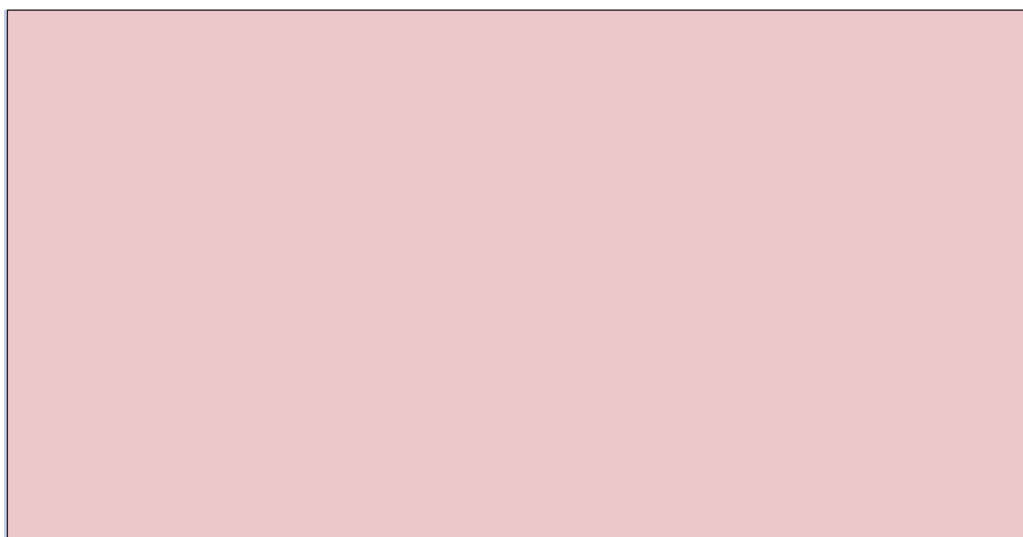
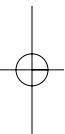
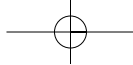
vé práce, kdy byl po intenzivním úsilí zpracován projekt pro stavební povolení a na podzim nemocnice toto stavební povolení skutečně obdržela. Vzhledem k faktu, že ve státním rozpočtu je na tuto akci prozatím vyčleněna částka 1,069 mld. Kč, je vedení nemocnice přesvědčeno, že jsou splněny podmínky pro to, aby stavební práce byly zahájeny ještě v průběhu r. 2004.

Fakultní nemocnice v Motole si v roce 2003 udržela postavení největšího českého zdravotnického zařízení, a to při stoupající kvalitě poskytované péče i stoupající produktivitě práce, o čemž svědčí, že procentický nárůst výkonu nemocnice výrazně předhání procentický nárůst přepočteného počtu zaměstnanců. Zároveň nemocnice poskytuje stále širší spektrum zdravotních služeb, přičemž jako významný příklad můžeme uvést rozvoj spondylochirurgie či kardiochirurgie.

Management nemocnice přitom ale nezapomíná, že je třeba mít stále na mysli soulad růstu kvality s ekonomickou vyvážeností. Důkazem toho je skutečnost, že Fakultní nemocnice v Motole je jednou z mála nezadlužených českých fakultních nemocnic a nemá žádné závazky po lhůtě splatnosti.

Vážení přátelé, věřím, že tato výroční zpráva FN v Motole Vám poskytne ucelený přehled o dění v naší nemocnici a přesvědčí Vás o tom, že tým našich zaměstnanců napíná veškeré úsilí k tomu, aby zůstala jedním z leaderů českého zdravotnického trhu.

*JUDr. Ing. Miloslav Ludvík, MBA
ředitel*



„SLOUŽÍME GENERACÍM“ - VIZE

FN Motol je jedna z největších nemocnic v ČR. Jejím základním a nejvyšším posláním je léčit nemocné na úrovni současných poznatků lékařské vědy. Prospěch nemocných je stěžejním principem při plnění jejího poslání. Rozsahem poskytované péče, od základní až po superkonziliární, postihuje nemocnice každý lidský věk.

Nemocnice je klinickou základnou pro lékařské fakulty, doškolovací ústavy, zdravotní školy a další vzdělávací instituce ve zdravotnictví. Prolíná se zde lékařský výzkum a výuka s používáním výsledků vědeckého bádání v každodenní lékařské praxi.

Vysoce odbornou a svědomitou zdravotní péčí a humánním přístupem se zřetelem k potřebám a právům nemocných i v psychosociální oblasti denně mírní útrapy pacientů řady lékařů, nelékařských specialistů, zdravotních sester a laborantů na lůžkových odděleních i ambulantních pracovištích.

Odbornost a kvalitu poskytované zdravotní péče jsme připraveni stále zlepšovat, zvyšovat bezpečnost pacientů i personálu a snižovat všechna rizika spojená s pobytem v nemocnici. Jsme odhodláni v akreditačním řízení získat a udržet osvědčení o dosažených výsledcích u renomované mezinárodní organizace.

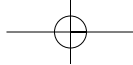
Ekonomickou stabilitu nemocnice trvale zajišťuje důsledné inkaso od zdravotních pojišťoven a uváž-

livá mzdová, nákupní a investiční politika při zachování nejširší škály ošetřovaných případů, kontrole nákladů na léčení a poskytnutí i té nejspecializovanější zdravotní péče v nejlepší možný okamžik. Zdravotním pojišťovnám jsme odpovědni za účelné vynaložení finančních prostředků, zřizovateli za vyrovnanou bilanci, rodinám zaměstnanců za přiměřenou odměnu za vykonanou práci. Všem spoluobčanům jsme odpovědni za to, že pečlivě spravujeme majetek nám svěřený a využíváme jej k jejich prospěchu.

FN Motol nabízí všem svým zaměstnancům možnost osobního uplatnění při plnění poslání nemocnice. Pro všechny chce být pracovištěm, které přináší za odpovědnou práci přiměřenou odměnu, vytváří pocit jistoty pro zaměstnance i jejich rodiny a dává příležitost k profesionálnímu rozvoji a postupu. Zárukou je kompetentní vedení s etickým a vyváženým přístupem k zájmům jednotlivce i nemocnice.

Generacím občanů, zdravým i nemocným, jsme odpovědni za to, že na místní, regionální i celostátní úrovni budeme vždy stát na straně mírnění utrpení a bolesti, na straně zdraví duševního i tělesného. Mírou úspěchu nám bude spokojenost klientů a srovnání s nejlepšími nemocnicemi v České republice, v Evropě, ve světě.

Vedení a zaměstnanci



1. VEDENÍ FN V MOTOLE



ředitel nemocnice

JUDr. Ing. Miloslav Ludvík, MBA

náměstek pro léčebně preventivní péči

MUDr. Božena Šintáková

hlavní sestra

Mgr. Jana Nováková

ekonomický náměstek

Ing. Jiří Čihař

personální náměstek

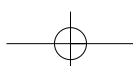
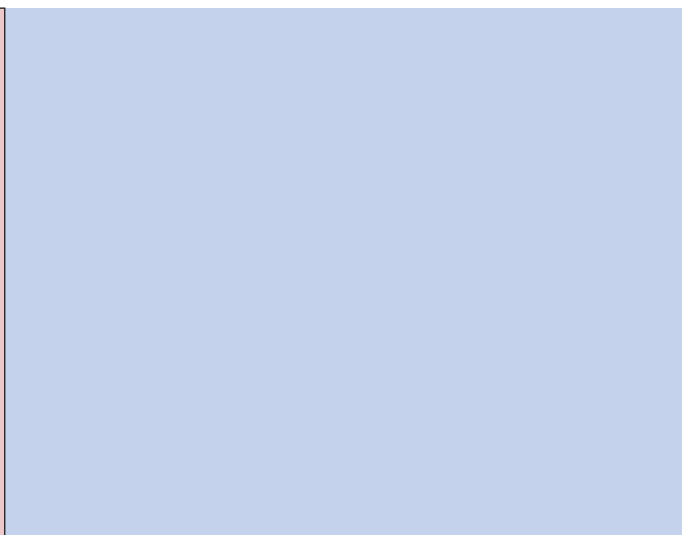
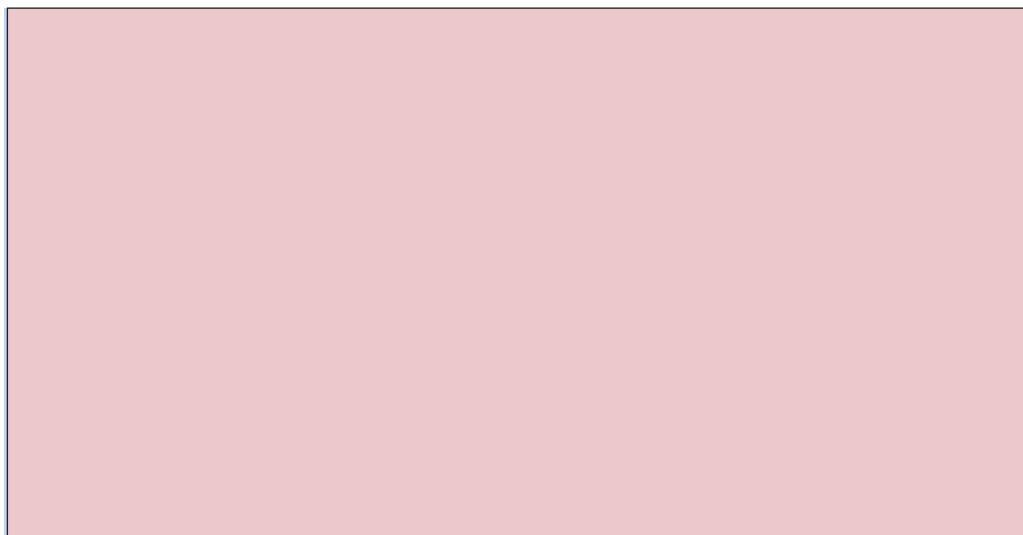
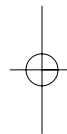
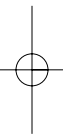
Ing. Jindřiška Feldmanová

organizačně technický náměstek

MUDr. Pavel Budinský, Ph.D.

náměstek pro vědu a výzkum

doc. MUDr. Anna Šedivá, CSc.



2

2. DOZORČÍ RADA FN V MOTOLE

Předseda:

doc. MUDr. Milada Emmerová, CSc.

Předsedkyně Výboru pro sociální politiku
a zdravotnictví PS PČR

Členové:

Ing. Petr Bratský

Poslanec PS PČR

JUDr. Petra Buzková

Ministryně MŠMT ČR

MUDr. Milan Cabrnch

Poslanec PS PČR

MUDr. Pavel Horák, CSc., MBA

Pověřený ředitel VFN

MUDr. Josef Janeček

Poslanec PS PČR

Mgr. Hana Halová

Radní Hlavního města Prahy

prof. MUDr. Josef Koutecký, DrSc.

Děkan UK 2. LF

Zuzana Králová, BBA, MBC

Diplomat Ministerstva zahraničních věcí

Václav Krása

Poradce mpř. vlády ČR

Ing. Miroslav Krejčíř

Předseda nemocničního výboru ZO
Odborového svazu zdravotnictví a sociální péče ČR

prof. MUDr. Jiří Mazánek, DrSc.

Proděkan UK 1. LF

MUDr. Antonín Nechvátal

Lékařský odborový klub

Otokar Sojka

Konzultant koncernu ABB v ČR

MUDr. Libor Zedníček

Privátní lékař

3

3. VĚDECKÁ RADA FN v MOTOLE



Předseda:

doc. MUDr. Anna Šedivá, CSc.

náměstkyně pro vědu a výzkum,
primářka Ústavu imunologie UK 2. LF

Členové:

doc. MUDr. Karel Cvachovec, CSc.

přednosta KAR UK 2. LF

MUDr. Vladimíra Frühaufová

vedoucí odd. zdravotních pojišťoven FN v Motole

MUDr. Markéta Havlovicová

primářka Ústavu biologie a lék. genetiky UK 2.LF

prof. MUDr. Jan Herget, DrSc.

proděkan UK 2. LF

MUDr. Jiřina Hobstová, CSc.

primářka Infekčního oddělení FN v Motole

doc. MUDr. Zdeněk Kabelka

přednosta Dětské ORL kliniky UK 2. LF

prof. MUDr. Josef Koutecký, DrSc.

děkan UK 2. LF

doc. MUDr. Milan Kvapil, CSc.

přednosta Interní kliniky UK 2. LF

doc. MUDr. Milan Macek, CSc.

Ústav biologie a lék. genetiky UK 2. LF

prof. MUDr. Jiří Neuwirth, CSc.

přednosta Kliniky zobrazovacích metod UK 2. LF

prof. MUDr. Pavel Pařko, DrSc.

přednosta III. chirurgické kliniky UK 1. LF

MUDr. Jana Prausová

primářka Radioter.-onkologického odd. FN v Motole

doc. MUDr. Lukáš Rob, CSc.

přednosta Gyn.-porodnické kliniky UK 2. LF

MUDr. Božena Šintáková

náměstkyně LPP FN v Motole

doc. MUDr. Richard Škába, CSc.

Klinika dětské chirurgie UK 2. LF

MUDr. Jan Škovránek, CSc.

přednosta Dětského kardiocentra FN v Motole

Ing. Luděk Šprongl

Akreditační středisko FN v Motole

MUDr. Jana Tejnická

primářka Pediatrické kliniky UK 2. LF

doc. MUDr. Jan Trka

Pediatrická klinika UK 2. LF

prof. MUDr. Jan Vavřínek, DrSc.

přednosta Pediatrické kliniky UK 2. LF

4. PORADNÍ SBOR ŘEDITELE

prof. MUDr. Jan Betka, DrSc.

doc. MUDr. Martin Bojar, CSc

doc. MUDr. Karel Cvachovec, CSc.

prof. MUDr. Jiří Hoch, CSc.

prof. MUDr. Jan Hořejší, DrSc.

prof. MUDr. Jan Janda, CSc.

doc. PaedDr. Pavel Kolář

MUDr. Vladimír Komrska, CSc.

doc. MUDr. Milan Kvapil, CSc.

prof. MUDr. Jiří Neuwirth, CSc.

Prof. MUDr. Pavel Paško, DrSc.

MUDr. Jana Prausová

MUDr. Jan Škovránek, CSc.

prof. MUDr. Jiří Šnajdauf, DrSc.

prof. MUDr. Jan Vavřinec, DrSc.

přednosta Kliniky ORL a chirurgie hlavy a krku UK 1. LF

přednosta Neurologické kliniky UK 2. LF

přednosta Kliniky anestezie a resuscitace UK 2. LF

přednosta Chirurgické kliniky UK 2. LF

přednosta Gynekologické kliniky dětí a dospívajících UK 2. LF

školský zástupce Pediatrické kliniky UK 2. LF

přednosta Kliniky rehabilitace UK 2. LF

primář Kliniky dětské hematologie a Onkologie UK 2. LF

přednosta Interní kliniky UK 2. LF

přednosta Kliniky zobrazovacích metod UK 2. LF

přednosta III. chirurgické kliniky UK 1. LF

primářka Radioterap. - onkologického oddělení

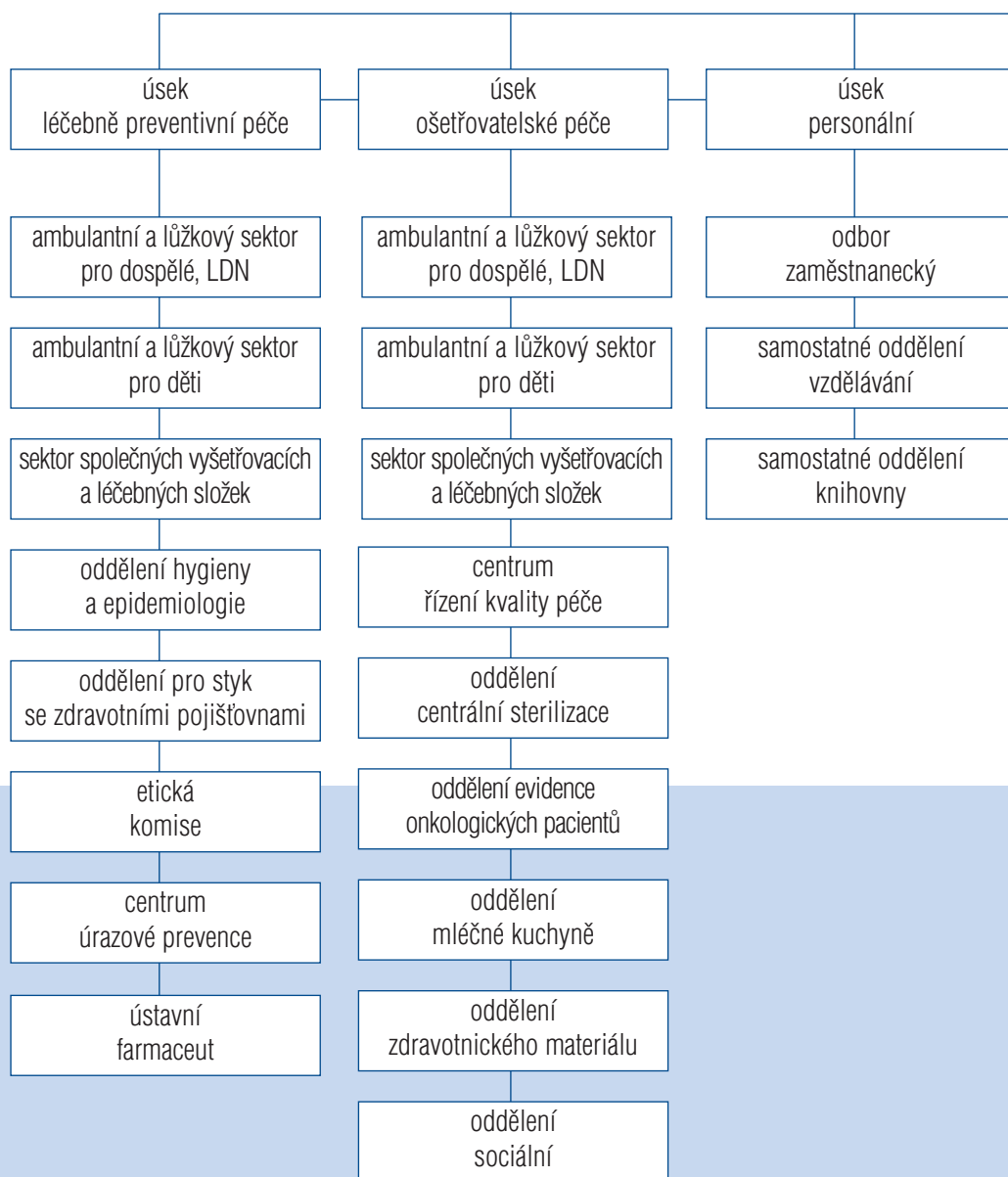
přednosta Dětského kardiocentra

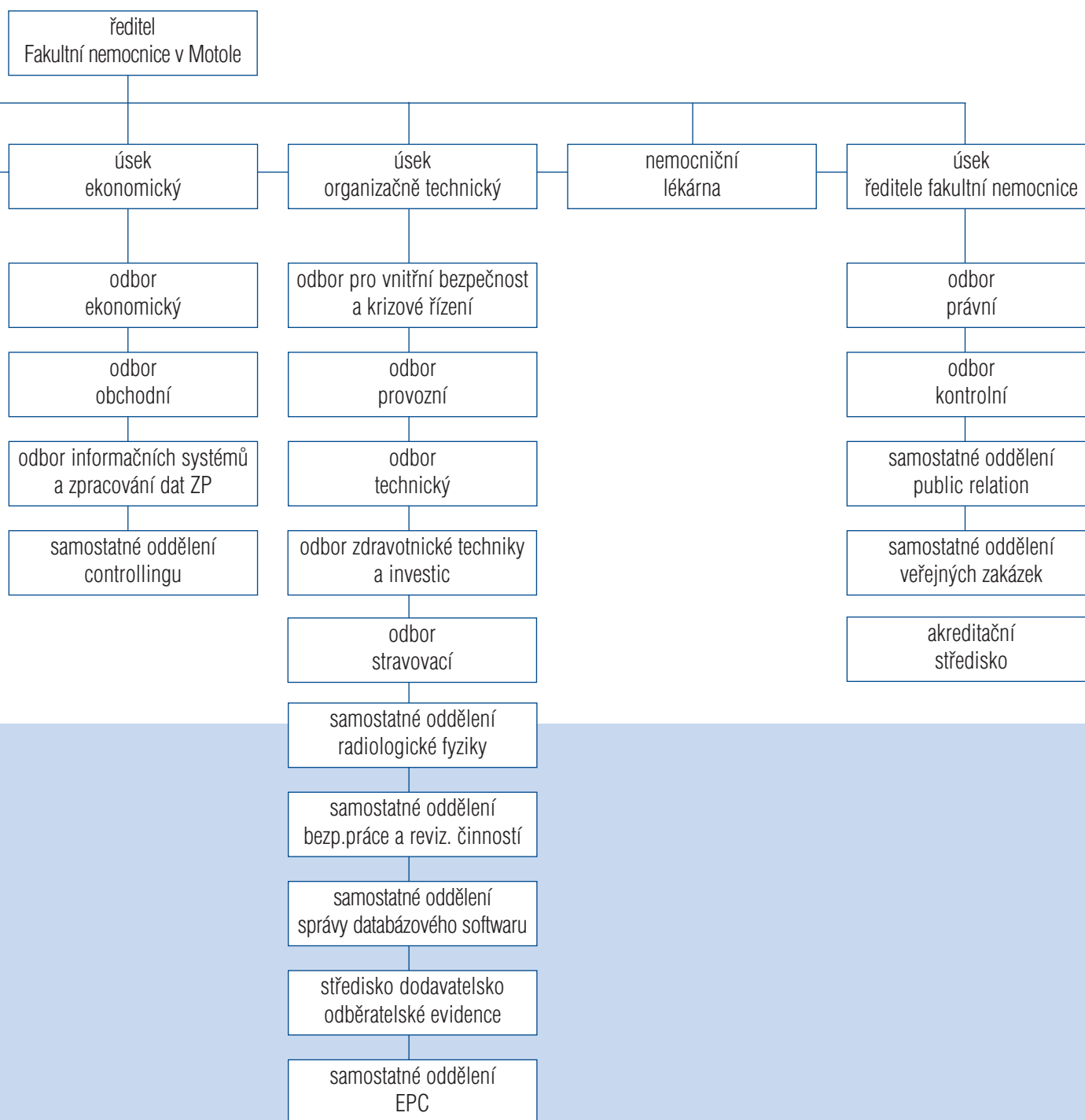
přednosta Dětské chirurgické kliniky UK 2. LF

přednosta Pediatrické kliniky UK 2. LF

5

5. ZÁKLADNÍ ORGANIZAČNÍ STRUKTURA FN v MOTOLE





6

6. ZÁKLADNÍ ÚDAJE K 31. 12. 2003



Pozemek areálu /m ² /	348 000
Aktiva /v tis. Kč/	8 141 388
Celkový obrát /v tis. Kč/	4 121 621
Zaměstnanci /FO/	5 346
Zaměstnanci /PP/	4 910

Lůžkový fond	2 380
--------------	-------

Lůžka	standard	JIP	celkem
děti	579	112	691
dospělí	1 120	188	1 308
LDN	381	-	381
celkem	2 080	300	2 380

Počet hospitalizací	73 947
Počet ambulantních ošetření	771 687
Počet ošetrovacích dnů	564 985
Počet anesteziologických výkonů	35 366
Počet výkonů invazivní kardiologie	4 760
Počet kardiochirurgických výkonů	1 502
- z toho děti	458
Procento zemřelých	1,7

7. HISTORIE FAKULTNÍ NEMOCNICE V MOTOLE

Moderní budovy Fakultní nemocnice v Motole vzbuzují dojem, že byla založena teprve nedávno. Málokdo by uvěřil, že s její historií jsou spjati takoví velikáni českého lékařství jako profesoři Neureuter, Brdlík, Epstein, Švejcar, Kafka, Hněvkovský nebo Niederle.

Již v roce 1933 rozhodl profesorský sbor pražské lékařské fakulty o výstavbě části klinik jako samostatného celku mimo teritorium všeobecné nemocnice. Na jaře r. 1936 byla vypsána veřejná soutěž na řešení stavby s klinikami UK v Motole. Z 24 návrhů nebyl však vybrán ani jeden. V novém konkurzním řízení r. 1937 byl úspěšný projekt Ing. Arch. Františka Čermáka a Ing. arch. Gustava Paula na výstavbu nemocnice s 1300 lůžky. Ztrátou naší samostatnosti v r. 1939 se přípravy na výstavbu pozastavily. Zvýšená potřeba nemocničních lůžek v Praze měla být vyřešena stavbou provizorní barákové nemocnice, jejíž projekt zpracovali titíž architekti, kteří umístili stavbu 25 pavilonů tak, aby nebránily pokračování stavby původního projektu. V lednu 1943 byl zahájen částečný provoz, většina budov (i když se od r.1997 pro zdravotnický provoz nepoužívají) stojí na svém místě dodnes.

V roce 1953 byla založena Fakulta dětského lékařství UK. V témže roce byl zadán investiční úkol na stavbu Městské nemocnice v Motole s 990 lůžky. V r.1958 byla v souvislosti s nutností demolice Dětské FN Na Karlově vypsána soutěž na novou dětskou nemocnici. Vybrán byl projekt Ing. arch. R. Podzemného a Ing. arch. Tenzera, jehož základem jsou dva vysokopodlažní monobloky (jeden pro léčbu dětí a druhý pro léčbu dospělých), spojené objekty určenými výuce, labora-

tořím a vstupnímu bloku.

Položením základního kamene dne 23. 4. 1964 byla zahájena výstavba FN v Motole. V r. 1970 byla slavnostně odevzdána do provozu lůžková část Dětské fakultní nemocnice v Motole (DFN). Do roku 1977 byly dobudovány další objekty včetně hospodářských zařízení (energocentrum, prádelna, vstupní blok, budova komplementů, poliklinika, laboratorní a výukový trakt). Sloučením DFN a Městské nemocnice v Motole se v r. 1971 tento komplex stal jedním z největších v Evropě.

Dostavba areálu FN v Motole byla zahájena v roce 1985. Postavena byla ubytovna sester se 750 lůžky, krytý parking s místy pro 500 automobilů, samostatný pavilon tuberkulózy a respiračních nemocí (TRN), léčebna dlouhodobě nemocných (LDN) s 381 lůžky a zejména byla zahájena dostavba monobloku pro dospělé pacienty.

Po slavnostním otevření nového monobloku pro dospělé s 1315 lůžky dne 28. 11. 1996 se zvýšila lůžková kapacita celé části pro dospělé (včetně LDN a pavilonu TRN) na 1696 lůžek.

V roce 1997 byla otevřena budova onkologického centra pro dětské i dospělé pacienty, která je však bez lůžkové složky.

8

8. SOUČASNOST FN V MOTOLE

Léčebně preventivní péče

I. Dětská část

V areálu FN Motol je soustředěno celkem 17 oborově specializovaných pediatrických pracovišť. Počet klinických pracovišť UK 2. LF se v souvislosti s požadovanou restrukturalizací lůžek snížil o jedno pracoviště. V prosinci 2003 bylo sloučením problematiky hematologických a hematoonkologických pacientů 2. dětské kliniky a Kliniky dětské onkologie vytvořena nová **Klinika dětské hematologie a onkologie**. Ta pokračuje m.j. v programu transplantací kostní dřeně. Je jediným pracovištěm v ČR, provádějícím transplantace od nepřibuzenských dárců. V rámci reorganizace pracovišť došlo následně ke spojení bývalé 1. dětské kliniky a části bývalé 2. dětské kliniky a vznikla velká **Pediatrická klinika**. Toto nové pracoviště zajišťuje komplexní péči o pacienty s ledvinným selháním (provádí hemodialyzační léčbu, pečuje o děti na domácí peritoneální dialýze), zajišťuje péči o děti po transplantaci ledviny. Sleduje pacienty po provedené operaci atresie žlučových cest, následně je dle potřeby indikuje k transplantaci jater. Klinika má rozsáhlý program zabývající se gastroenterologickou a hepatologickou problematikou a komplexně zajišťuje péči o děti na domácí parenterální výživě. Ve spolupráci s dalšími klinickými pracovišti zajišťuje péči o děti s endokrinopatiemi a s dětskou cukrovkou. Pečuje o děti s chronickými respiračními chorobami včetně dětí s cystickou fibrosou. Sleduje a léčí pacienty se závažnými systémovými chorobami.

Dětské kardiocentrum je jediným pracovištěm kardiologie a kardiochirurgie v ČR. Průměrně je zde ročně hospitalizováno okolo 750 dětí, z nichž je cca 450 následně operováno. Pracoviště se zaměřuje na neinvazivní diagnostický přístup (80% dětí je operováno bez předchozí srdeční katetrizace a angiografie), soustřeďuje se na prenatální diagnostiku a provádí katetrizační léčbu často nahrazující vlastní operace.

Klinika dětské chirurgie se specializuje na chirurgii novorozeneckého věku, operačně řeší mnohčetné vrozené vývojové vady gastrointestinálního traktu (atresie jícnu, atresie žlučových cest, atresie anorektální, etc.) anomálie uropoetického traktu, řeší malformace hrudního skeletu, aj. Již tradičně se intenzivně věnuje onkologické chirurgii a traumatologii.

Dětská ORL klinika provádí ročně 1000 endoskopií dýchacích a polykacích cest, zajišťuje screening poruch sluchu u rizikových novorozenců. Jako jediná v ČR rozvíjí diagnostiku a rehabilitaci poruch polykání. Součástí kliniky je v ČR unikátní Centrum kochleárních implantací u dětí a **Foniatické odd.** **Dětská neurologická klinika** se zabývá neurogenetickým, epileptologickým, epileptochirurgickým a neuroonkologickým programem, pokračuje v molekulárně genetickém vyšetření pacientů s vrozenou hluchotou, rozšiřuje metodu dlouhodobého sledování pomocí video EEG. **Dětská psychiatrická klinika** vypracovala komplexní psychiatricko-psychologickou diagnostiku pervazivních vývojových poruch, zabývá se psychoterapií pacientek s poruchami příjmu potravy.

Novorozenecké oddělení s JIRP ošetřuje vysoké procento novorozenců s nízkou porodní hmotností. Úzce spolupracuje s dalšími klinikami při diagnostice a léčbě vrozených vad u novorozenců. Jediným pracovištěm svého druhu v ČR je **Klinika gynekologie dětí a dospívajících**. **Dětské neurochirurgické oddělení** zavedlo jako první v ČR selektivní zadní rhizotomii u pacientů s DMO, provádí resekční výkony u pacientů s epilepsií.

Klinika dětské stomatologie zajišťuje m.j. péči o pacienty s hyperplasií gingivy, provádí ortodonticko-chirurgické operace, rozvíjí techniku osteodistrakcí a léčbu vrozených vad, tumorů a ztrátových poranění. Dětská část **Oční kliniky** se zabývá včasnou diagnostikou a léčbou šedého zákalu, řeší problematiku retinopatií nedonošených dětí, problematiku strabismu a zajišťuje komplexní péči o děti s onkologickým onemocněním očí. Její součástí je **Centrum zrakových vad** s dlouholetou tradicí.

Ortopedická klinika UK 2. LF je zaměřena na terapii vrozených vad pohybového aparátu, specializuje se na operační léčbu těžce neurologicky postižených pacientů, zabývá se prologancí dlouhých kostí, etc. Kompletně řeší onkologicko-ortopedickou problematiku u dětí.

Komplexní ambulantní služby v pediatrických oborech zajišťuje **Dětská poliklinika FN Motol**, kde v r. 2003 bylo vyšetřeno 137 239 pacientů.

Na podzim 2003 bylo na dětských klinikách a na Infekčním odd. FN v Motole vyšetřeno 18 dětí z Iráku, z toho bylo na Dětském kardiocentru a na Klinice dětské chirurgie odoperováno 14 dětí.

I. Dospělá část

V části nemocnice pro dospělé fungují klinická pracoviště 1. a 2. LF a samostatná lůžková oddělení, která poskytují obecnou a specializovanou péči v oborech:

chirurgie - 3. chirurgická klinika UK 1.LF se specializací na hrudní chirurgii, chirurgii jícnu a transplantace plic, jejichž celkový počet od r. 1997 činí 60 provedených transplantací. Transplantační tým zpracoval metodu odběru plic od dárců s nebijícím srdcem.

Chirurgická klinika UK 2.LF je zaměřena zejména na abdominální chirurgii, proktologii

a traumatologii. Součástí kliniky je Traumatologické oddělení, které ročně vyšetří a ošetří 27 000 pacientů.

ortopedie - Ortopedická klinika UK 1.LF se dlouhodobě zaměřuje na operace velkých kloubů, včetně řešení septických komplikací. Rozšiřuje se počet složitých operačních artroskopii. **Ortopedická klinika UK 2.LF** se ve své části pro dospělé specializuje na komplexní artroskopickou operativu velkých kloubů a traumatologii dospělých.

Spondylochirurgické centrum, kde se na problematice diagnostiky a léčby onemocnění páteře podílí vedle ortopedických klinik zejména **Oddělení spondylochirurgie a neurochirurgie**. Odd. spondylochirurgie provedlo v minulém roce 609 náročných operačních výkonů a koordinuje spondylochirurgické centrum.

Kardiochirurgická klinika zabezpečuje kardiochirurgii pro dospělé nemocné v plném rozsahu oboru s výjimkou transplantací srdce, spolupracuje na programu chirurgického řešení vrozených srdečních vad u dospělých pacientů, zajišťuje akutní i elektivní cévní chirurgii.

Klinika ORL a chirurgie hlavy a krku UK 1.LF je špičkové pracoviště, které zajišťuje kompletní léčbu ve svém oboru pro pacienty z celé ČR, včetně programů ušní chirurgie a kochleárních implantací, endokrinochirurgie, onkologické chirurgie, rekonstrukční a plastické chirurgie a traumatologie hlavy a krku, fonochirurgie, chirurgie baze lební a chirurgie spánkového syndromu.

Rozsáhlá **Interní klinika** zahrnuje všeobecnou interní problematiku a péči ve specializovaných oborech, jakými jsou diabetologie, metabolické poruchy, gastroenterologie a nefrologie. Koordinuje činnost nutričního týmu v dospělé části. Na přelomu roku se odčlenila problematika invazivní a neinvazivní kardiologie a bylo ustaveno **Kardiologické oddělení** (dnes již **Kardiologická klinika UK 2. LF**).

Gynekologicko-porodnická klinika je perinatologickým centrem, v r. 2003 se zde uskutečnilo 2 551 porodů (možnost přítomnosti otce), dále se specializuje na onkogynekologický program, urogynekologický program, má moderně vybavené Centrum asistované reprodukce.

Neurologická klinika je centrem pro léčbu demyelinizačních a zánětlivých onemocnění, uznávaným centrem léčby epilepsií a kompletní léčby centrálních moz-

kových příhod. Klinika provozuje 11 specializovaných ambulancí. **Oční klinika** se v problematice oftalmologie dospělých zabývá zejména operativou katarakt a vitreoretinální chirurgií. **Klinika nukleární mediciny a endokrinologie** zajišťuje ve svém Centru pro tyreoidální onkologii péči o pacienty téměř z celé ČR, podílí se na rozvoji radionuklidové diagnostiky řady oborů.

Pneumologická klinika zajišťuje péči o pacienty s bronchiální obstrukcí, s cystickou fibrózou, zabývá se diagnostikou a léčbou bronchogenního karcinomu, spolupracuje na programu transplantací plic. Novinkou kliniky je spánková laboratoř pro pacienty s podezřením na syndrom spánkové apnoe.

Radioterapeuticko-onkologické oddělení je špičkové pracoviště, které poskytuje komplexní protinádorovou péči, kterou zajišťuje i pro pacienty z jiných krajů. Podílí se na řadě klinických studií i s mezinárodní účastí.

Urologická klinika provádí operativu v celém rozsahu oboru pro dospělé včetně endoskopické, je centrem chirurgické léčby transsexualizmu v ČR, podílí se na zdokonalení techniky léčby inkontinence a onkochirurgické léčby ve svém oboru.

Výčet pracovišť doplňuje **Infekční oddělení**, kde jsou soustředěni drogově závislí pacienti s infekčními komplikacemi a v neposlední řadě **Oddělení chronické resuscitace**, které se jako první v ČR zaměřilo na problematiku dlouhodobě ventilovaných pacientů a přijímá superkonziliárně pacienty z jiných regionů. Oddělení má téměř 100% obloženost a pořadník pacientů. Následná péče je zabezpečena v LDN s 381 lůžky, která jsou využita rovněž téměř na 100%. LDN spolupracuje s dobrovolnickým hnutím a účastní se projektu "Zdravá nemocnice".

Transplantační centrum zajišťuje odběry orgánů a tkání od živých i zemřelých dárců pro interdisciplinárně probíhající transplantační programy. Je celostátně uznávanou bankou allotransplantátů srdečních chlopní a cév.

Ve FN Motol jsou provozována **Oddělení centrálního příjmu** zabezpečující urgentní vyšetření pacientů v dětské i dospělé části v nepřetržitém provozu.

FN v Motole má statut traumacentra pro dospělou i dětskou populaci.

III. Komplement

Klinika anesteziologie a resuscitace je svým rozsahem a objemem činnosti největším pracovištěm svého druhu v ČR. Klinika zajišťuje m.j. pooperační péči o pacienty po transplantacích plic, ojedinělé je i zajištění operativy novorozenců a dětí od nejtělejšího věku a anesteziologické zabezpečení operací vrozených srdečních vad u dětí, aj.

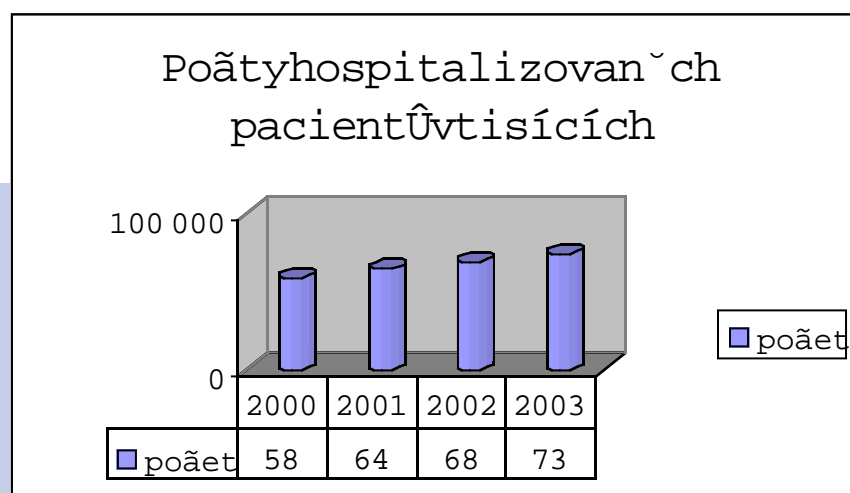
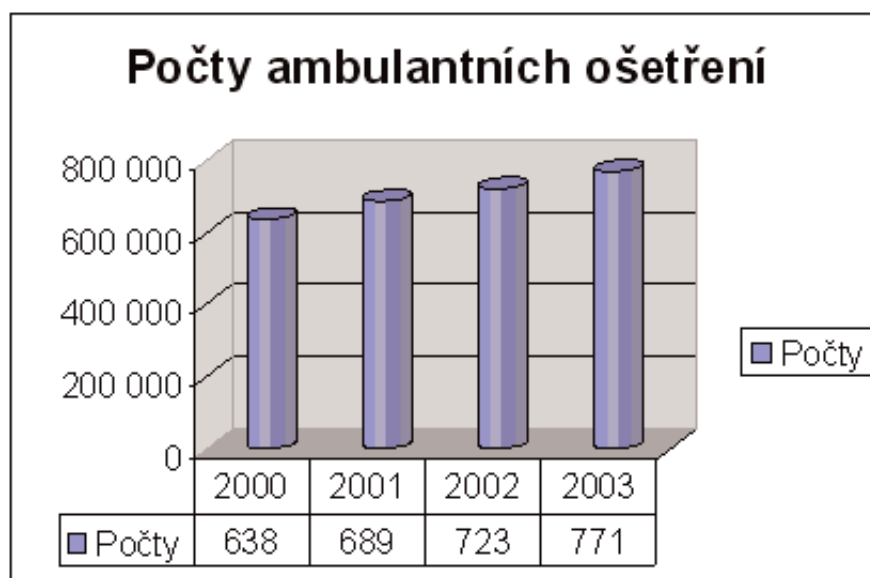
V rámci komplementu je zabezpečen nepřetržitý provoz na **Klinice zobrazovacích metod**, která zabezpečuje komplexní diagnostiku pomocí moderního přístrojového vybavení a programového vybavení MR a CT, rozvíjí neuroangiointervenční metody.

Léčbu všech pacientů vhodně doplňuje **Rehabilitační klinika**, která má dětskou i dospělou část a soustřeďuje se na propracování rehabilitačních programů po rozsáhlých poraněních, včetně poranění míchy. Její součástí je i **Centrum léčby bolesti**.

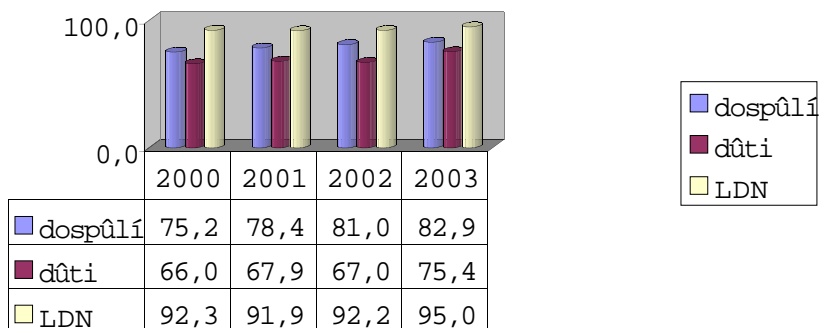
Klinika tělovýchovného lékařství provádí zátěžovou funkční diagnostiku pro komplexní nefarmakologickou intervenci chorob metabolického a kardiovaskulárního syndromu, aj.

Nepřetržitý provoz je rovněž na **Oddělení hematologie**, v laboratorních provozech ústavů **UK 2. LF (mikrobiologie, imunologie, biochemie a patobi-ochemie)** a rovněž i v oddělení **Krevní banka**, které je prvním akreditovaným pracovištěm FN v Motole. Na odborném i vědeckém potenciálu se významně podílí **Ústav biologie a lékařské genetiky a Ústav patologické anatomie**.

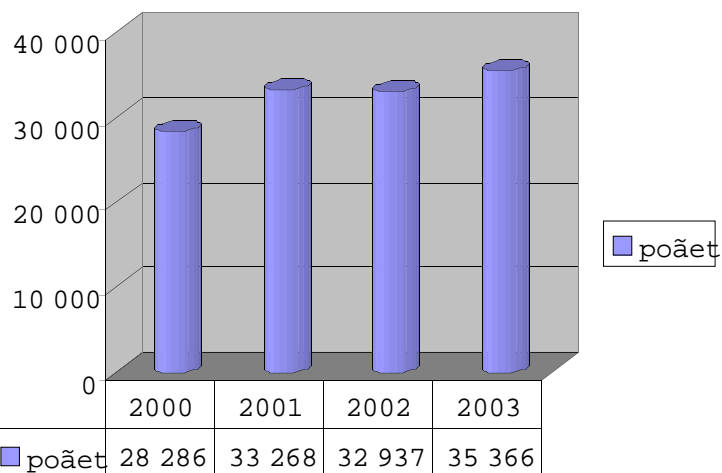
8.1 VYBRANÉ STATISTIKY - GRAFY



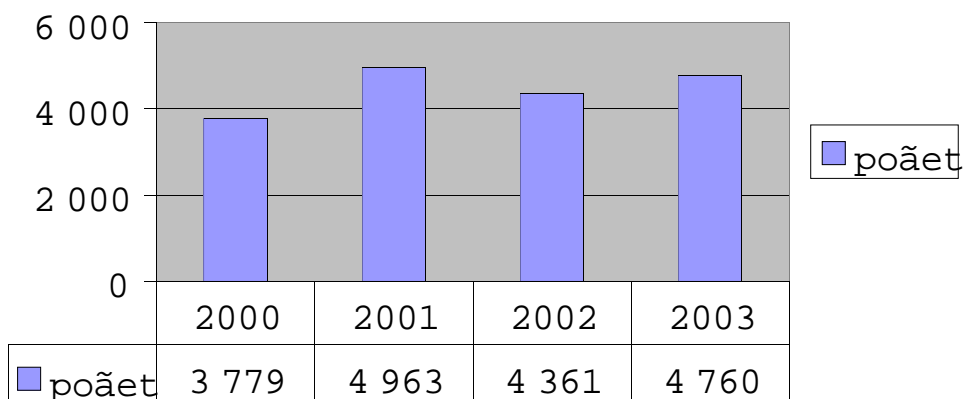
Vývoj využití lůžkové kapacity



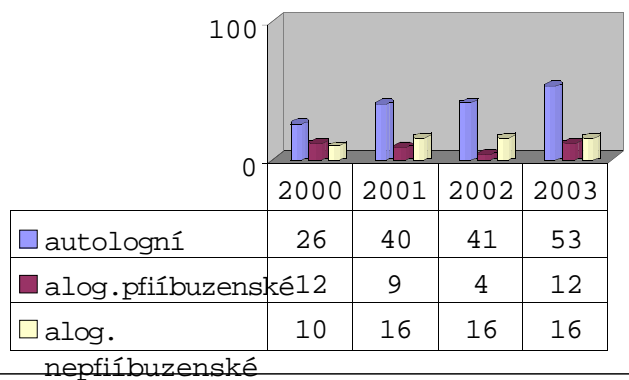
Počet anesteziologických výkonů



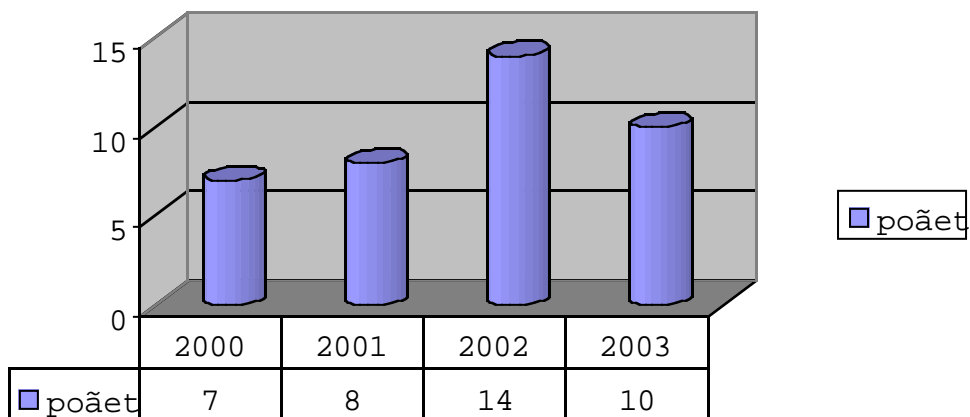
Počet katetrizačních výkonů



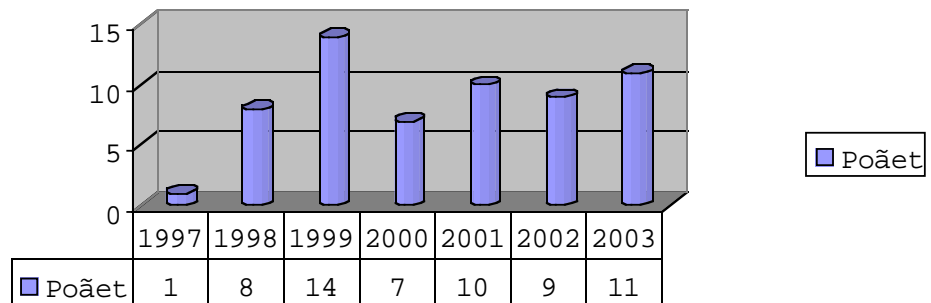
Program transplantací kostní dřeně u dětí



Transplantace ledvin u dětí



Vývoj programu transplantací plic



8.2 VĚDECKÁ A VÝZKUMNÁ ČINNOST

2003 - přehled grantů

- > VZ FNM
- > IGA pokračování 17 grantů
- > IGA nové žádosti 15 grantů
- > Interní granty FN Motol 17 grantů + 4 SZP
- > 1 grant EU, 1 grant USA

- > ukončení 15 grantů IGA 5xA, 8xB, 2XC

- > ukončení grantu GAČR a Copernicus

2003 - finance

- > Granty IGA 15 679 000,-Kč
- > Granty GAČR 1 698 000,-Kč
- > VZ FNM 28 777 000,-Kč
- > VZ investice 15 619 000,-Kč
- > Zdravotní programy 11 171 000,-Kč
- > Interní granty 1 973 500,-Kč

Z přehledu vyplývá, že vědecké činnosti ve FN Motol dominuje institucionální podpora VZ. VZ byl velmi úspěšně v roce 2003 uzavřen dílčí zprávou za daný rok a Vědeckou konferencí konanou ve FN Motol 16. a 17. 1. 2004. FN Motol v současné době intenzivně pracuje na přípravě pokračování VZ v letech 2005-2011. V roce 2003 dále pokračoval systém Interních grantů FN Motol. V roce 2003 bylo řešeno 17 projektů VŠ a

4 projekty středního zdravotního personálu, které byly uzavřeny závěrečnou zprávou k 14. 2. 2004. V současné době probíhá oponentní řízení těchto závěrečných zpráv. Současně byl vypsán další ročník 2004, k řešení bylo vybráno 18 grantů VŠ a 2 granty SŠ.

Grantová činnost podporovaná ze zahraničních zdrojů zatím tvoří minimum grantových prostředků, nicméně pracovníci FN Motol se významnou měrou podílejí na grantech EU řešených na UK 2.LF.

8.3 SEZNAM ZDRAVOTNICKÝCH PRACOVÍŠŤ

Část pro děti

Pediatrická klinika UK 2. LF
 Klinika dětské hematologie a onkologie UK 2. LF
 - Transplantační jednotka kostní dřeně
 Kardiocentrum
 Dětská chirurgická klinika UK 2. LF
 Dětská neurologická klinika UK 2. LF
 ORL klinika UK 2. LF
 - Foniatrické oddělení
 Dětská psychiatrická klinika UK 2. LF
 Dětská stomatologická klinika UK 2. LF
 Dětské neurochirurgické oddělení
 Novorozenecké oddělení s JIRP
 Klinika gynekologie dětí a dospívajících
 Dětská poliklinika
 Centrální operační sály
 Centrální příjmové oddělení
 Centrum komplexní péče pro děti s poruchami vývoje

přednosta prof. MUDr. Jan Vavřínek, DrSc.
 přednosta prof. MUDr. Jan Starý, DrSc.
 vedoucí lékař doc. MUDr. Petr Sedláček, CSc.
 přednosta MUDr. Jan Škovránek, CSc.
 přednosta prof. MUDr. Jiří Šnajdauf, DrSc.
 přednosta doc. MUDr. Vladimír Komárek, CSc.
 přednosta doc. MUDr. Zdeněk Kabelka
 vedoucí PhDr. Eva Vymlátlová
 přednosta doc. MUDr. Michal Hrdlička, CSc.
 přednosta doc. MUDr. Jiří Kozák, CSc.
 primář doc. MUDr. Michal Tichý, CSc.
 vedoucí lékař doc. MUDr. Petr Zoban, CSc.
 vedoucí lékař prof. MUDr. Jan Hořejší, DrSc.
 vedoucí lékař MUDr. Petr Tláskal, CSc.
 vedoucí lékař MUDr. Karel Klíma
 primářka MUDr. Marie Mikulecká, CSc.
 vedoucí lékař MUDr. Martina Kašparová

Část pro dospělé

Gynekologicko-porodnická klinika UK 2. LF
 Interní klinika UK 2. LF
 Chirurgická klinika UK 2. LF
 III. chirurgická klinika UK 1. LF
 Ortopedická klinika UK 1. LF
 Klinika ORL a chirurgie hlavy a krku UK 1. LF
 Kardiochirurgická klinika UK 2. LF
 Kardiologická klinika UK 2. LF
 Klinika nukleární medicíny UK 2. LF (KNM)
 Pneumologická klinika UK 2. LF
 LDN I
 LDN II
 Neurologická klinika UK 2. LF
 Urologická klinika UK 2. LF
 Dermatovenerologické oddělení
 Oddělení chronické resuscitační
 a intenzivní péče (OCHRIP)
 Radioterapeuticko-onkologické oddělení
 Neurochirurgické a spondylochirurgické oddělení
 Infekční oddělení
 Oddělení primární péče
 Centrální operační sály
 Centrální příjem dospělých
 Centrum pro léčbu a výzkum bolestivých stavů
 Transplantační centrum

přednosta doc. MUDr. Lukáš Rob, CSc.
 přednosta doc. MUDr. Milan Kvapil, CSc.
 přednosta prof. MUDr. Jiří Hoch, CSc.
 přednosta prof. MUDr. Pavel Pařko, DrSc.
 přednosta prof. MUDr. Antonín Sosna, DrSc.
 přednosta prof. MUDr. Jan Betka, DrSc.
 přednosta MUDr. Petr Pavel, CSc.
 pověřený přednosta doc. MUDr. Josef Veselka, CSc.
 přednosta doc. MUDr. Petr Vlček, CSc.
 přednosta doc. MUDr. Jaromír Musil
 primářka MUDr. Blanka Mašková
 primář MUDr. Jan Štěpán
 přednosta doc. MUDr. Martin Bojar, CSc.
 přednosta doc. MUDr. Ivan Kawaciuk, CSc.
 primářka MUDr. Alena Machovcová

 primářka doc. MUDr. Jarmila Drábková, CSc.
 primářka MUDr. Jana Prausová
 primář MUDr. Lubomír Pekař
 primářka MUDr. Jiřina Hobstová, CSc.
 vedoucí lékařka MUDr. Věra Vlachová
 vedoucí lékař MUDr. Petr Píkrýl
 primář MUDr. Otakar Buda
 primář MUDr. Jiří Kozák
 vedoucí lékař MUDr. Jaroslav Špatenka, CSc.

Společná pracoviště dětské a dospělé části

Klinika anesteziologie a resuscitace UK 2. LF a IPVZ
Klinika rehabilitace UK 2. LF
Ortopedická kl. UK 2. LF
- dětská a dospělá ort. a traumatologie
Oční klinika dětí a dospělých UK 2. LF
- Centrum zrakových vad

přednosta doc. MUDr. Karel Cvachovec, CSc.
přednosta doc. PaedDr. Pavel Kolář

přednosta doc. MUDr. Tomáš Trč, CSc.
přednostka doc. MUDr. Dagmar Dotřelová, CSc.
vedoucí lékařka MUDr. Jitka Řehořová

Společné vyšetřovací a ambulantní složky

Klinika zobrazovacích metod UK 2. LF (KZM)
Ústav klinické biochemie a patobiochemie UK 2. LF
Ústav biologie a lékařské genetiky UK 2. LF
Ústav imunologie UK 2. LF
Ústav lékařské mikrobiologie UK 2. LF
Ústav patologie a molekulární medicíny UK 2. LF
Klinika tělovýchovného lékařství UK 2. LF
Oddělení krevní banky
Oddělení klinické hematologie
Centrum péče o cizince

přednosta prof. MUDr. Jiří Neuwirth, CSc.
přednosta doc. MUDr. Richard Průša, CSc.
přednosta prof. MUDr. Petr Goetz, CSc.,
přednostka prof. MUDr. Jiřina Bartůňková, DrSc.
přednostka doc. MUDr. Anna Součková, CSc.
přednosta prof. MUDr. Roman Kodet, CSc.
přednosta doc. MUDr. Jiří Radvanský, CSc.
primářka MUDr. Květoslava Petrtýlová
primářka MUDr. Ivana Hochová
primářka MUDr. Marie Mikulecká, CSc.

9. OŠETŘOVATELSKÁ PÉČE

Kvalita ošetrovatelské péče o dětské i dospělé pacienty na všech pracovištích FN v Motole závisí na připravenosti (znalostech, dovednostech a motivaci) sester a dalšího zdravotnického personálu pro toto náročné povolání.

Koncepce ošetrovatelské péče ve FN Motol vychází z podpory profese sester, porodních asistentek, laborantů, fyzioterapeutů a dalších zdravotnických pracovníků:

- > Klíčovou roli v řízení péče o klienty mají vrchní a staniční sestry. V roce 2003 pokračoval další cyklus kurzu managementu pro vedoucí ošetrovatelského personálu.. Pokračuje také práce na projektu Leonardo da Vinci na téma "Vývoj kompetencí sester manažerek ke zkvalitnění péče o nemocné ", který také podporuje zkvalitnění řízení ošetrovatelské péče a je zaměřený zejména na vzdělávání staničních sester.
- > Význam má také kontinuální vzdělávání personálu, které přispívá ke zvyšování kvality poskytované ošetrovatelské péče - semináře jsou zaměřené na problematiku komunikace, resuscitace, na ošetrovatelský proces, hojení ran a periferní kanylace. Nedílnou součástí je úzce specializační oborové vzdělávání.
- > V roce 2003 pokračovala spolupráce FN Motol na projektu Komunikace jako nástroj zlepšení kvality péče o osoby s demencí, který byl financován z prostředků Phare Access 2000 Evropského společenství. Léčebna dlouhodobě nemocných je jedním ze zařízení, ve kterých tento projekt probíhal formou vzdělávacích seminářů pro skupiny zdravotníků (sestry, lékaři a další SZP i NZP) a dobrovolníků.
- > V roce 2003 se uskutečnila konference "Cesta k modernímu ošetrovatelství V", které se zúčastnilo 300 sester z celé ČR a ze Slovenska.

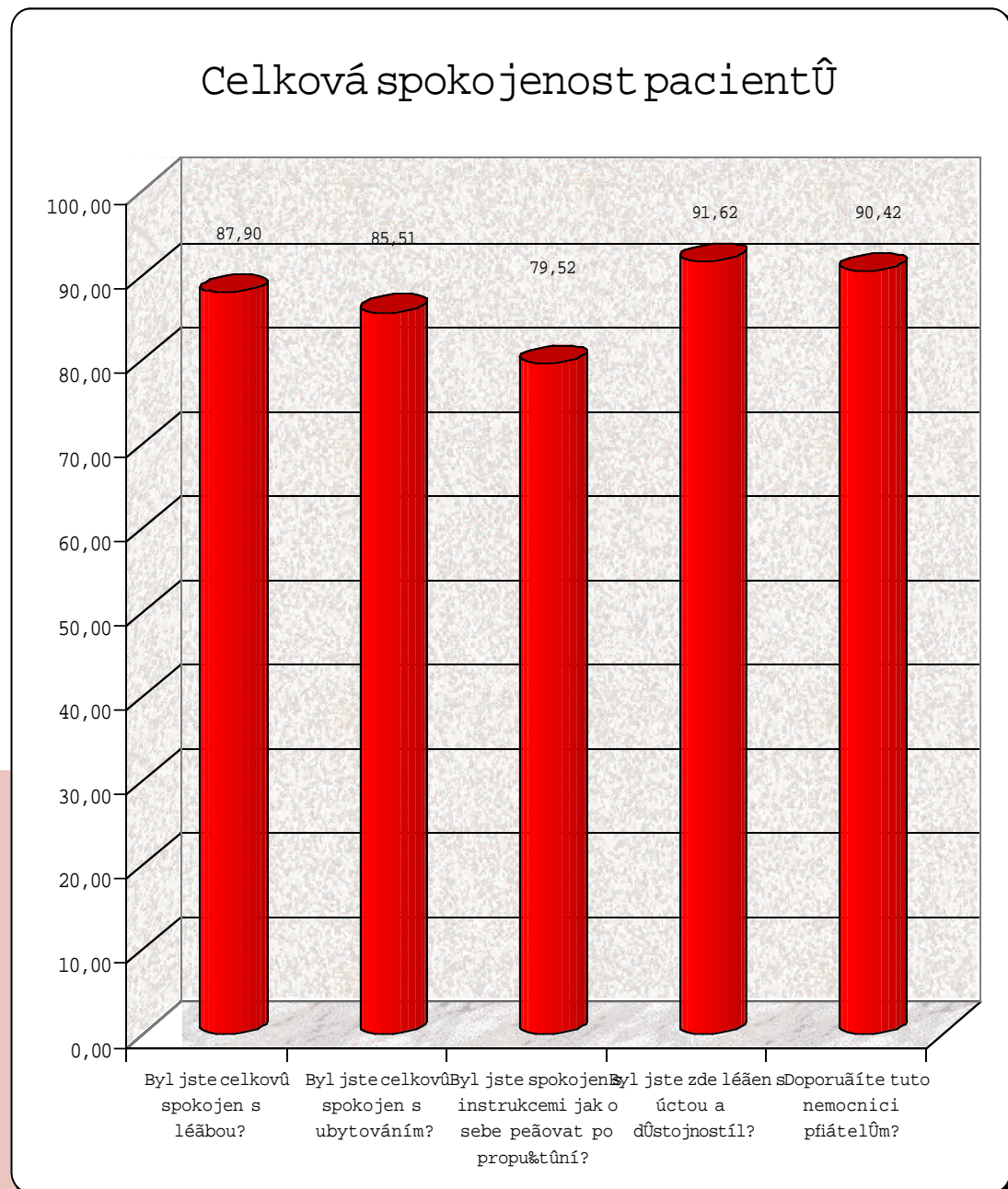
Velký důraz byl kladen na kvalitu ošetrovatelské péče:

- > Práce ošetrovatelského úseku se v tomto roce vyznačovala maximální snahou o přiblížení ošetrovatelské péče k pacientům - o individualizovanou péči - formou skupinové péče nebo formou primárních sester.
- > Probíhalo kontinuální sledování indikátorů kvality ošetrovatelské péče - pádů pacientů a výskyt dekubitů
- > Pacientům byla nabízena možnost nadstandardního stravování a ubytování.
- > Stále důležitější roli v týmu pečujících hráli dobrovolníci, jejich přítomnost a zapojení do života nemocnice přispívalo ke zlepšení kvality péče i kvality života dětských i dospělých pacientů.
- > V nemocnici pokračovaly projekty Zdravá nemocnice a Dobrovolníci v nemocnici. Smyslem těchto projektů je zlepšení komunikace mezi zdravotníky, pacienty, jejich blízkými a veřejností a hledání a rozšíření soudobých léčebných přístupů a metod o zdroje, které se nacházejí hlavně v psychosociálních oblastech.

V roce 2003 se snížilo procento fluktuace ošetrovatelského personálu, což nepochybně přispívá také ke zvyšování kvality poskytované ošetrovatelské péče.

Úsek ošetrovatelská péče ve FN Motol přistupuje k řízení ošetrovatelské péče v souladu se zásadami moderního ošetrovatelství, se snahou o maximální spokojenost všech zúčastněných - pacientů, jejich blízkých, zdravotníků i veřejnosti, tak, aby se nemocnice stala vlídným místem uzdravení.

9.1 SPOKOJENOST PACIENTŮ



10. EKONOMICKÝ ÚSEK

Porovnání dosažených výsledků hospodaření FN v Motole v r. 2000-2003 v Kč

Ukazatel	2000	2001	2002	2003
spotřeba materiálu a energie	939 883 505	1 156 531 855	1 298 176 541	1 691 941 257
služby	312 585 711	331 351 123	316 219 814	497 012 848
osobní náklady	1 029 535 914	1 199 967 050	1 477 070 702	1 671 863 289
odpisy	256 861 401	350 554 115	468 675 418	563 570 878
ostatní náklady	161 403 648	222 493 594	247 090 133	31 900 404
náklady celkem	2 700 270 179	3 260 897 737	3 807 232 608	4 456 288 676
výnosy od ZP	2 334 928 172	2 910 537 966	3 444 063 707	3 708 482 634
ostatní výnosy	186 708 441	351 254 619	364 722 440	413138880
výnosy celkem	2 521 636 613	3 261 792 585	3 808 786 147	4 121 621 514
hospodářský výsledek	-178 633 566	894 837	1 553 539	-334 667 162
nákladová rentabilita v%	-6,62	0,03	0,04	-7,51

Komentář k výsledku hospodaření k 31. 12. 2003

Schválený rozpočet Fakultní nemocnice v Motole pro rok 2003 byl celkově v nákladech překročen o 11,23 % a ve výnosech o 2,89 %, účetní hospodářský výsledek skončil ztrátou ve výši 334,6 mil. Kč. Tento hospodářský výsledek byl ovlivněn zejména vládou nařízeným zvýšením osobních nákladů k 1. 1. 2003 a zároveň velikými odpisy majetku organizace. Za rok 2002 činily průměrné odpisy ve fakultních nemocnicích 6,86 %, zatímco ve Fakultní nemocnici v Motole činily téměř dvojnásobek. V roce 2003 pak podíl odpisů na celkových nákladech dále vzrostl až na současných 13,07 %, tj. 564,2 mil. Kč.

Fakultní nemocnice v Motole se vyrovnává i s další neopakovatelně nepříznivou situací a tou je skutečnost charakterizovaná podílem ročních tržeb k celkovému majetku organizace. Jedná se o nejméně výhodný poměr mezi ročními výnosy ze zdravotního pojištění k hmotnému majetku, který v průměru za fakultní nemocnice činí 56,13%, zatímco ve FN v Motole je 40,2%. Tato relace je daná, objektivní a ukazuje se, že pro srovnatelnou pozici s ostatními fakultními nemocnicemi by potřebovala Fakultní nemocnice v Motole mít tržby ze zdravotního pojištění skokově navýšeny o cca 1,5 mld. ročně, což je při současných možnostech zdrojů všeobecného zdravotního pojištění naprosto nereálné. Výkonový potenciál Fakultní nemocnice v Motole, který se v relaci r. 2003/1999 zvýšil o 63%

se již vyčerpává, a také zdravotní pojišťovny se brání proplácet plný růst výkonnosti nemocnice.

Za úspěch lze považovat udržení platbyschopnosti a vyrovnané finančních toků, o čemž svědčí i skutečnost, že FN Motol nepatří mezi problematické

nemocnice, které byly ve sporu s dodavateli léků sdružených v asociaci AVEL.

V nákladech spojených přímo s pacientem došlo v meziročním srovnání k nárůstu, a to jednak z důvodu zprovoznění nových kapacit a jednak z důvodu navýšení výkonů, zejména v rámci traumacentra a

spondylochirurgického centra.

1. 4. 2003 uzavřela Fakultní nemocnice v Motole smlouvu o EPC, která zabezpečuje dodavatelský způsob zajišťování energií. Před topnou sezónou došlo k revizím rozvodů tepla a energií a byly instalovány registrační místa pro měření spotřeby tepla. Díky regulačním opatřením došlo zatím k úspoře vody a elektrické energie.

U ostatních ukazatelů je v položce materiálových nákladů nárůst sice vyšší než ve srovnání 2002/2001, ale to je způsobeno zejména tím, že dochází k nákupu širšího sortimentu, který je však dražší. Nárůst materiálu pro údržbu a nárůst oprav a údržby byl způsoben nejvíce havarijním stavem dětské části Fakultní nemocnice v Motole, ale bohužel také již nezbytnými revizemi a údržbou dospělé části. Navýšení nákladů na nákup prádla

odpovídá navýšení počtu pacientů. Vedení nemocnice přistoupilo v roce 2003 ke kontrolám v hospodaření s prádlem, jejichž cílem je zásadně vyřešit lokální nedostatky prádla.

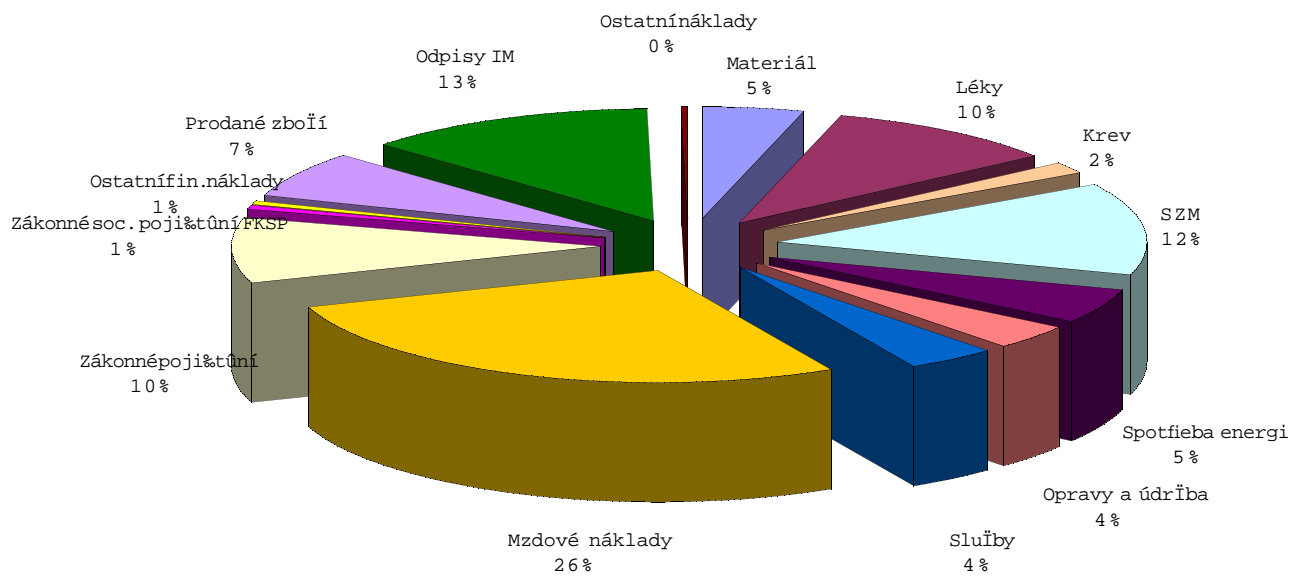
Nárůst mzdových prostředků ovlivnil sice hospodaření Fakultní nemocnice v Motole méně než v r. 2002, nicméně nárůst mzdových prostředků o 13 % představuje velký objem finančních prostředků a celkově tvoří mzdové náklady 37 % z celkových nákladů. Zároveň došlo k nárůstu pracovníků díky otevření nových oddělení.

Zdravotní výkony za rok 2003 představovaly nárůst v průměru o 6 % hlavně díky uzavření dohod se zdravotními pojišťovnami. V roce 2003 se nevytvořily v systému financování ze zdravotního

AKTIVA	Stav k 31.12.2003
STÁLÁ AKTIVA	7 048 901 464
nehmotný inv. majetek	41 467 889
oprávky k NHIM	-17 232 829
Hmotný inv. majetek	10 117 394 947
oprávky k HIM	-3 092 779 545
finanční investice	51 002
OBĚŽNÁ AKTIVA	1 092 486 518
zásoby	86 429 916
krátkodobé pohledávky	355 182 689
finanční majetek	275 412 464
přechodné účty aktivní	375 451 448
úhrn AKTIV	8 141 387 982

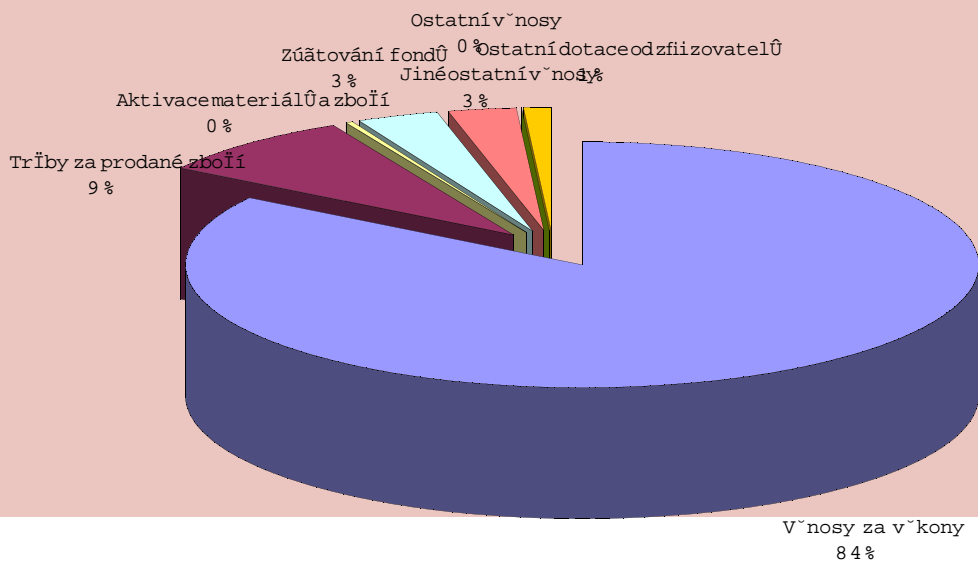
PASIVA	Stav k 31.12.2003
VLASTNÍ ZDROJE	7 049 992 820
majetkové fondy	7 027 377 600
finanční fondy	1 519 938 446
hospodářský výsledek	-1 208 759 213
HV běžného účetního období	-334 667 162
nehrazená ztráta min. let	-1 543 426 375
CIZÍ ZDROJE	1 091 395 162
dlouhodobé závazky	0
krátkodobé závazky	1 076 610 425
bank. výpomoci a půjčky	0
přechodné účty pasivní	14 784 737
úhrn PASIV	8 141 387 982

Přehled nákladů



Materiál	Léky	Krev	SZM	Spotřeba energie
Opravy a údržba	Služby	Mzdové náklady	Zákonné pojistění	Zákonné soc. pojistění FKSP
Ostatní fin. náklady	Prodané zboží	Odpisy IM	Ostatní náklady	

Přehled výnosů



Výnosy za výkony	Tržby za prodané zboží	Aktivace materiálů a zboží	Zúčtování fondů
Jiné ostatní výnosy	Ostatní výnosy	Ostatní dotace od zřizovatelů	

11. PERSONÁLNÍ ČINNOST

Fakultní nemocnice v Motole zaměstnávala k 31. 12. 2003:

v přepočtených počtech 4 910 zam. (+1,8 % oproti stavu k 31. 12. 2002)

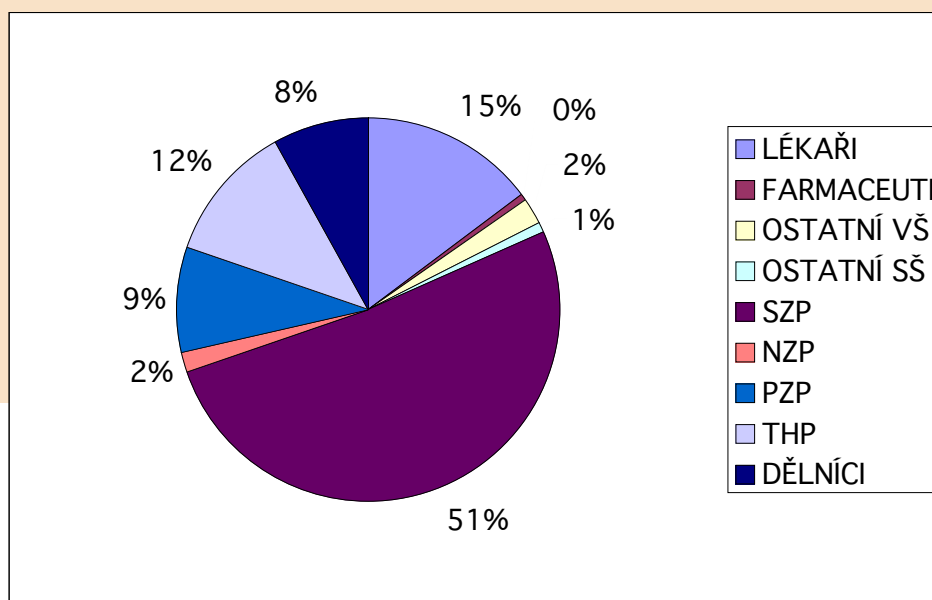
ve fyzických osobách: 5 346 zam. (+2,2 % oproti stavu k 31. 12. 2002)

V průběhu roku 2003 byla personálně posílena následující pracoviště :
oddělení neurochirurgie a spondylochirurgie pro dospělé, klinika anesteziologie a resuscitace, interní klinika, pneumologická klinika, gynekologicko-porodnická klinika, kardiologická klinika a obě ortopedické kliniky. Nárůst počtu pracovníků je především v kategorii lékař, jiný odborný pracovník ve zdravotnictví vysokoškolař, střední zdravotnický pracovník a souvisí s výrazným rozšířením objemu poskytované péče.

Profesní složení ve fyzických osobách (FO) a přepočtených počtech (PP)

	2001	2002	2003	2001	2002	2003	INDEX 03/0	
	FO	FO	FO	PP	PP	PP	FO	PP
LÉKAŘI	902	939	1000	653	686	728	1,06	1,06
FARMACEUTI	22	22	23	20	20	21	1,04	1,05
OSTATNÍ VŠ	122	132	151	94	102	115	1,14	1,13
OSTATNÍ SŠ	54	47	43	50	43	42	0,91	0,98
SZP	2403	2493	2610	2320	2396	2514	1,05	1,05
NZP	84	90	87	76	83	79	0,97	0,95
PZP	431	470	446	418	459	438	0,95	0,95
THP	564	590	591	546	572	574	1,00	1,00
DĚLNÍCI	465	450	395	478	462	399	0,88	0,86

Počty pracovníků r. 2003 v % dle kategorií (PP)



Kvalifikační struktura lékařů v %

	2000	2001	2002	2003
Bez atestace	16,6	16,5	15,7	16,3
Atestace I. stupně	23,6	25,3	24,5	24,3
Atestace II. stupně a nást.	59,8	58,2	59,8	59,4

Kvalifikační struktura středního zdravotnického personálu v %

	2000	2001	2002	2003
PSS	34,7	33,7	32,1	33,4
Vyšší odborné	1,2	2,8	8,3	7,7
Vysokoškolské	1,5	1,8	1,8	2,4

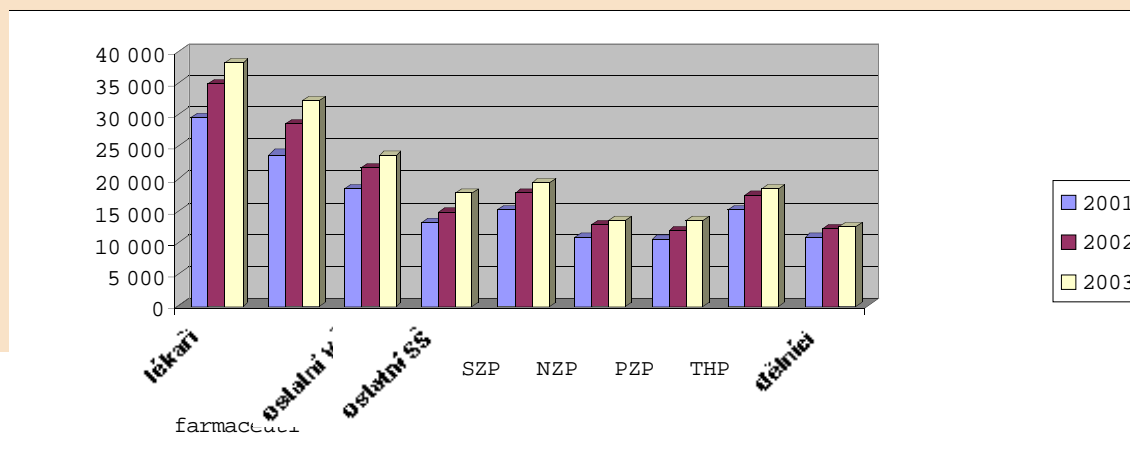
Nemocnice má trvale vysoký podíl lékařů s vyšší specializací z oboru. U středního zdravotnického personálu se zvyšuje podíl zaměstnanců s vysokoškolským vzděláním.

Mzdová oblast

Na mzdové prostředky bylo v roce 2003 vynaloženo celkem **1.214.965.137,- Kč** (bez OON - odměny za práce konané mimo pracovní poměr). Oproti r. 2002 došlo ke zvýšení o 142.083.863,- Kč, tj. o 13,2 %.

Nárůst objemu mzdových prostředků oproti r. 2002 je způsoben zvýšením platových tarifů všem zaměstnancům o 8,2% z nejvyššího tarifu od 1.1.2003 podle nařízení vlády č. 583/2002 Sb., zvyšováním platů v rámci řádných platových postupů a zvýšením počtu zaměstnanců Fakultní nemocnice v Motole.

Průměrný hrubý plat v nemocnici k 31.12.2003 činil **20 938 Kč**. Oproti r. 2002 se jedná o nárůst o 10,1 %.

Vývoj průměrného platu podle jednotlivých profesí

12. DÁRCI A NADACE NAD 100 000,- Kč

Abbott Laboratories, s. r. o.
Allen & Overy, Praha - Advokátní kancelář JUDr. Václav Valvoda
AstraZeneca Czech Republic, s. r. o.
Boehringer Ingelheim, spol. s r. o.
Burda Martin
Datasys s. r. o.
Dostálek František, Ing.
Edwards Lifesciences AG
Euromedical
Eurotel Praha, spol. s r. o.
HAIMA - Unie pro pomoc dětem s poruchou krvevotvorby
HC Slavia Praha s. r. o.
Hlavní město Praha - Magistrát
CHEMOPETROL, a. s.
KAUČUK, a. s.
Klub nemocných cystickou fibrózou, občanské sdružení
LINET, spol. s r. o.
Lobby Česká republika
Lvovi Zdeňka a František
Medesa, s. r. o.
Vladimír Minařík, KM-PRONA
Nadace ČS - SRDCE
Nadace Dětský mozek
Nadace Charty 77
Nadace Komerční banky, a. s. - Jistota
Nadační fond Prolomené ticho
Nadační fond Svět zvuků
Nadační fond Žena a život
Novotný Jaroslav, Ing.
Pharmacia Česká republika, s. r. o.
Sanofi-Synthelabo, s. r. o.
Severočeské doly, a. s.
ŠORM DANIEL, a. s.
Tesco Stores ČR, a. s.

13

13. DÁRCI A NADACE NAD 500 000,- Kč

Dětské neurocentrum -

Nadační fond na podporu dětské neurologické kliniky v Motole

Jiřík Jaromír, MUDr.

Nadace Dagmar a Václava Havlových VIZE 97

Nadace Národ dětem

Nadace Pražské děti

Nadační fond Kapka naděje

Občanské sdružení Život dětem

Šindler, důlní a stavební společnost, s. r. o.

TIPSPORT, a. s.

Fakultní nemocnice v Motole děkuje všem uvedeným dárcům, kteří v roce 2003 přispěli svým darem, a zároveň i těm, jejichž jména zde nejsou z technických důvodů uvedena. Každý dar přispěl ke zlepšení péče o naše pacienty.