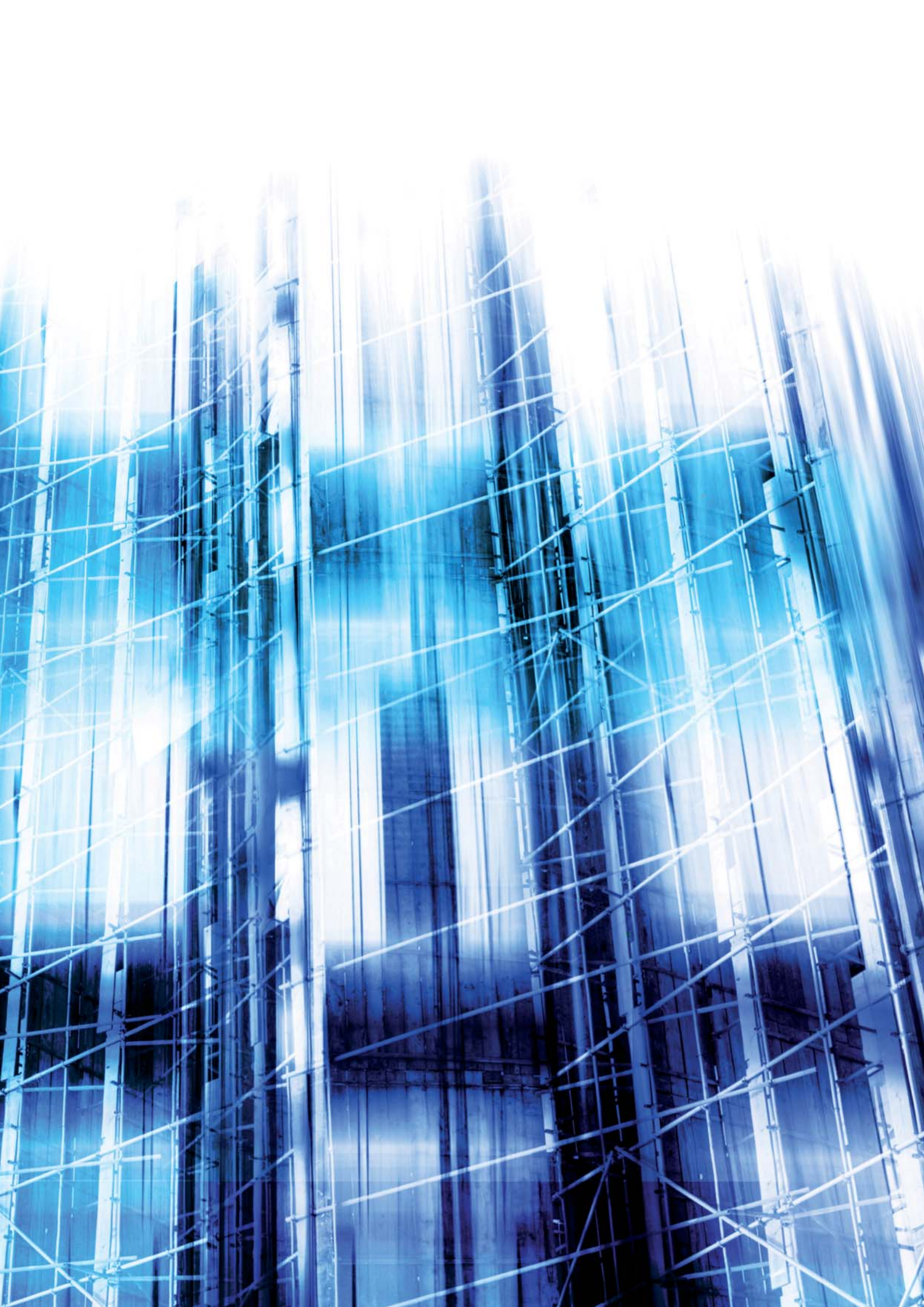


MOTOL

Fakultní nemocnice – Výroční zpráva 2006





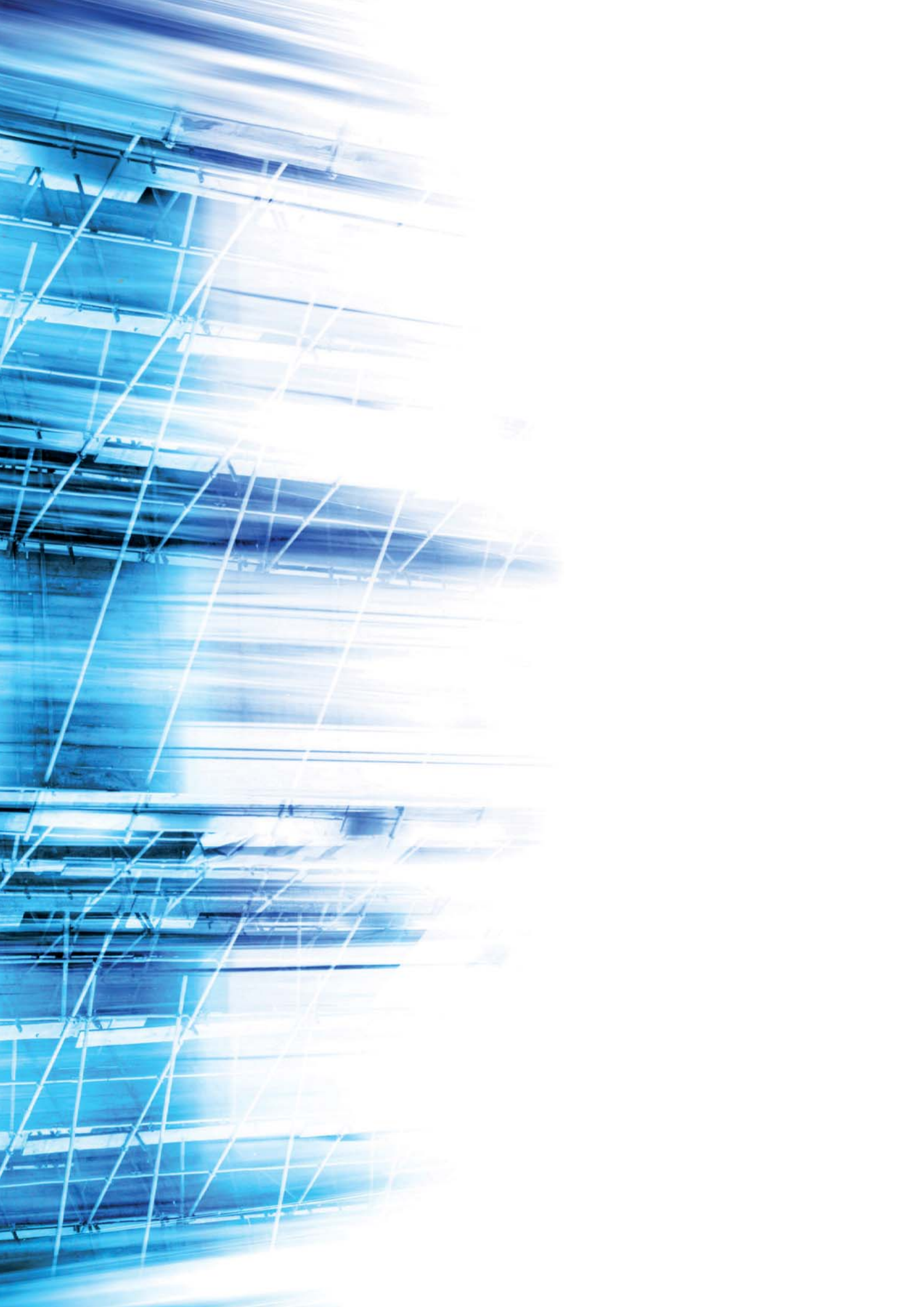


Obsah

Úvodní slovo	7
Vedení a orgány nemocnice	8 – 9
Organizační struktura	10 – 11
Poradní sbor	12
Základní údaje	13
Léčebně preventivní péče	14 – 29
Seznam zdravotnických pracovišť	30 – 32
Ošetrovatelská péče	33
Vědecko-výzkumná činnost	34
Ekonomická činnost	35 – 39
Personální činnost	40 – 41
Dárci a nadace	42



FN MOTOL



Vážení přátelé,

předkládám vám výroční zprávu za r. 2006, ve kterém FN Motol zahájila dlouho plánovanou rekonstrukci dětské části. Lze říci, že se tím završuje úsilí kolektivu celé nemocnice, trvajícím několik desítek let. Dětský monoblok již od svého otevření vykazoval tak závažné nedostatky, zejména stavebního charakteru, že jeho nepřetržité havarijní opravy si doslova vynutily potřebu komplexní rekonstrukce.

Cítím jako svou povinnost právě zde, ve výroční zprávě za uplynulý rok, poděkovat všem zaměstnancům nemocnice za veškerou práci, kterou věnovali tomuto projektu. Zároveň chci poděkovat všem institucím, jak státním, tak soukromým, díky jejichž podpoře se podařilo získat finanční prostředky ve výši 1.069 mld. Kč na první etapu rekonstrukce.

Rekonstrukce a modernizace byla zahájena fází, která zahrnuje křídlo C a středovou vertikálu S dětského monobloku. Jedná se o složitou záležitost, jak logisticky, tak finančně, neboť probíhá za plného provozu a zaměstnanci nemocnice i pacienti se musí vyrovnávat s množstvím překážek a nepohodlí. Jsme přesvědčeni, že rekonstrukce za plného provozu je vskutku unikátní projekt i v celoevropském měřítku.

FN Motol si v roce 2006 navzdory značným provozním těžkostem, způsobeným rekonstrukcí, dokázala udržet vyrovnané hospodaření a generovala i prostředky pro svůj další rozvoj. Podařilo se modernizovat některé provozy, za zmínku stojí především nové urychlovače pro onkologicky nemocné pacienty a nové, „supervýkonné“ CT, které významným způsobem ovlivní úroveň péče o pacienty.

Fakultní nemocnici se podařilo v průběhu r. 2006 kontinuálně zvyšovat úroveň kvality poskytované péče a přibližuje se svému dlouhodobému cíli, kterým je obdržení mezinárodní akreditace JCI, čímž by se zařadila do mezinárodního kontextu. V rámci úsilí o obdržení této akreditace management nemocnice zvyšuje důraz na sledování spokojenosti pacientů a zaměstnanců. Poznatky, získané z těchto průzkumů se snaží aplikovat do každodenní praxe nemocnice.

Vážení přátelé,
věřím, že vám tato zpráva poskytne celkový a nezkrácený obraz o největší české nemocnici, jejíž vizí je:

„FN Motol se chce stát univerzitní nemocnicí, jedním z klíčových českých i evropských akreditovaných pracovišť, nemocnicí přátelskou k jejím pacientům, návštěvníkům i studentům a zaměstnancům, ekonomicky stabilní, poskytující pacientům komplexní zdravotní péči na mezinárodně srovnatelné úrovni od prenatálního věku do období vysokého stáří.“

JUDr. Ing. Miloslav Ludvík, MBA
ředitel



FN MOTOL

Vedení FN v Motole

ředitel nemocnice	JUDr. Ing. Miloslav Ludvík, MBA
náměstek pro léčebně preventivní péči	MUDr. Martin Holcát, MBA od 1. 10. 2006 MUDr. Božena Šintáková do 30. 9. 2006
náměstek pro ošetřovatelství - hlavní sestra	Mgr. Jana Nováková, MBA
ekonomický náměstek	Ing. Jiří Čihař
personální náměstek	Ing. Jindřiška Feldmanová
organizačně technický náměstek	MUDr. Pavel Budinský, Ph.D., MBA
náměstek pro vědu a výzkum	prof. MUDr. Anna Šedivá, CSc.

Vědecká rada

prof. MUDr. Jan Betka, DrSc.

přednosta ORL kliniky UK 1. LF a FN Motol

MUDr. Ondřej Cínek, Ph.D.

Pediatrická klinika UK 2. LF a FN Motol

prof. MUDr. Karel Cvachovec, CSc., MBA

přednosta Kliniky anesteziologie a resuscitace UK 2. LF a FN Motol

prof. MUDr. Tomáš Eckschlager, CSc.

Klinika dětské hematologie a onkologie UK 2. LF a FN Motol

prim. MUDr. Markéta Havlovicová

primářka Ústavu biologie a lékařské genetiky UK 2. LF a FN Motol

prof. MUDr. Jiří Hoch, CSc.

přednosta Chirurgické kliniky UK 2. LF a FN Motol

MUDr. Martin Holcát

náměstek LPP FN Motol

prof. MUDr. Václav Chaloupecký, DrSc.

Dětské kardiocentrum FN Motol

doc. MUDr. Jaroslav Jeřábek, CSc.

Neurologická klinika UK 2. LF a FN Motol

doc. MUDr. Zdeněk Kabelka

přednosta Kliniky ORL UK 2. LF a FN Motol

doc. MUDr. Ivan Kawaciuk, CSc.

přednosta Urologické kliniky UK 2. LF a FN Motol

prof. MUDr. Josef Koutecký, DrSc.

Klinika dětské hematologie a onkologie UK 2. LF a FN Motol

prof. MUDr. Milan Kvapil, CSc., MBA

přednosta Interní kliniky UK 2. LF a FN Motol

doc. MUDr. Milan Macek, CSc.

Ústav biologie a lékařské genetiky UK 2. LF a FN Motol

prim. MUDr. Otakar Nyč

přednosta Ústavu lékařské mikrobiologie UK 2. LF a FN Motol

doc. MUDr. Lukáš Rob, CSc.

přednosta Gynekologicko-porodnické kliniky UK 2. LF a FN Motol

PhDr. Blanka Šašková

vedoucí oddělení vzdělávání FN Motol

prof. MUDr. Anna Šedivá, CSc.

primářka Ústavu imunologie UK 2. LF a FN Motol a náměstkyně FN Motol

MUDr. Božena Šintáková

poradkyně ředitele FN Motol

MUDr. Zdeněk Šumník, Ph.D.

Pediatrická klinika UK 2. LF a FN Motol

doc. MUDr. Josef Veselka, CSc.

vedoucí lékař Kardiovaskulárního centra FN Motol

doc. MUDr. Josef Zámečník, Ph.D.

Ústav patologie a molekulární medicíny UK 2. LF a FN Motol



FN MOTOL

Základní organizační struktura Fakultní nemocnice v Motole (stav k 31.12.2006)



**ředitel
Fakultní nemocnice v Motole**

**úsek
provozní
techniky**

odbor pro vnitřní
bezpečnost
a krizové řízení

odbor
provozní

odbor správy
objektů a nemovitostí

odbor technický

odbor zdravotnické
techniky a investic

odbor stravovací

samostatné oddělení
bezpečnosti práce
a revize činností

samostatné oddělení
správy databázového
softwaru

středisko dodavatelsko-
odběratelské evidence

samostatné oddělení
EPC

samostatné oddělení
rekonstrukce DFN

**úsek
pro vědu
a výzkum**

**úsek
ředitele fakultní
nemocnice**

odbor
právní

odbor vnitřního
auditu
a kontroly

samostatné
oddělení
public relation

samostatné
oddělení
řízení kvality

nemocniční
lékarna



FN MOTOL

Poradní sbor ředitele

prof. MUDr. Jiřina Bartůňková, DrSc., MBA

přednostka Ústavu imunologie UK 2. LF a FN Motol

prof. MUDr. Jan Betka, DrSc.

přednosta Kliniky ORL a chirurgie hlavy a krku UK 1. LF a FN Motol

prof. MUDr. Karel Cvachovec, CSc., MBA

přednosta Kliniky anesteziologie a resuscitace UK 2. LF a FN Motol

prof. MUDr. Jiří Hoch, CSc.

přednosta Chirurgické kliniky UK 2. LF a FN Motol

doc. PaedDr. Pavel Kolář

přednosta Kliniky rehabilitace UK 2 LF a FN Motol

prof. MUDr. Milan Macek, DrSc.

přednosta Ústavu biologie a lékařské genetiky UK 2. LF a FN Motol

prof. MUDr. Pavel Pafko, DrSc.

přednosta III. chirurgické kliniky UK 1. LF a FN Motol

MUDr. Jana Prausová, MBA

primářka Radioterapeuticko - onkologického oddělení FN Motol

doc. MUDr. Lukáš Rob, CSc.

přednosta Gynekologicko -porodnické kliniky UK 2. LF a FN Motol

MUDr. Vladimír Srnský

primář Interní kliniky UK 2. LF a FN Motol

prof. MUDr. Antonín Sosna, DrSc.

přednosta Ortopedické kliniky UK 1. LF a FN Motol

prof. MUDr. Jan Starý, DrSc.

přednosta Kliniky dětské hematologie a onkologie UK 2. LF a FN Motol

prof. MUDr. Jiří Šnajdauf, DrSc.

přednosta Dětské chirurgické kliniky UK 2. LF a FN Motol

doc. MUDr. Tomáš Trč, CSc., MBA

přednosta Ortopedické kliniky UK 2. LF a FN Motol - dětská a dospělá ortopedie a traumatologie

Základní údaje k 31. 12. 2006

Pozemek areálu /m²/	348 000
Aktiva /v tis. Kč/	8 586 114
Celkový obrat /v tis. Kč/	5 390 590
Zaměstnanci /FO/	5 407
Zaměstnanci /PP/	4 914

Lůžkový fond

Z toho:	Děti	Dospělí	Celkem
standardní	531	1144	1675
JIP	136	218	354
akutní celkem	667	1362	2029
LDN	-	381	381
Lůžka celkem	667	1743	2410

Počet hospitalizací	74 577
Počet ambulantních ošetření	855 676
Počet ošetrovacích dnů /bez LDN/	515 851
Počet anesteziologických výkonů	36 624
Počet porodů	3 380
Procento zemřelých	1,5



FN MOTOL

Léčebně preventivní péče

Dětská lůžková část

Pediatrická klinika je špičkové pediatrické pracoviště, které vzniklo v r. 2004 sloučením 1. a 2. dětské kliniky. Klinika je vnitřně strukturována do jednotlivých oborově specifických klinických pracovních skupin a do laboratorních týmů:

- > klinická skupina dětské nefrologie /dialýzy
- > klinická skupina dětské gastroenterologie, hepatologie a výživy
- > klinická skupina dětské endokrinologie a diabetologie
- > klinická skupina dětské pneumologie a alergologie včetně cystické fibrózy
- > klinická skupina dětské revmatologie a systémových autoimunitních onemocnění, včetně kardiologické problematiky související s uvedeným oborem
- > pracovní skupina řešící rozsáhlou problematiku akutně nemocných dětí
- > laboratoř autoimunitních onemocnění
- > laboratoř molekulární genetiky
- > laboratoř buněčné biologie

Všechny pracovní skupiny Pediatrické kliniky mají unikátní postavení v rámci ČR, ve většině případů koordinují odborné aktivity v příslušné subspecializaci a dlouhodobě pečují o největší kohorty závažně nemocných pacientů v rámci celé republiky.

Pediatrická klinika UK2.LF a FN Motol je vnímána jako středoevropské centrum pediatrického výzkumu. Je pregraduálním i postgraduálním výukovým pracovištěm, je akreditována MZ ČR dle zák. 95/2004 Sb. o specializačním vzdělávání v oborech dětské lékařství, dětská gastroenterologie a hepatologie, dětská pneumologie, endokrinologie.

Dětské kardiocentrum Fakultní nemocnice v Motole je integrované kardiologicko-kardiochirurgické pracoviště s celostátní působností. Dětské kardiocentrum patří mezi světově uznávaná centra dětské kardiologie a kardiochirurgie.

Pracoviště se zabývá především diagnostikou a léčbou vrozených a získaných onemocnění srdce a velkých cév, poruch srdečního rytmu, poruch srdeční funkce a krevního oběhu u rostoucího a vyvíjejícího se jedince od fetálního období do 18 let věku. U dospělých nemocných se podílí na péči o pacienty s komplexní vrozenou srdeční vadou. Prioritou pracoviště je zejména diagnostika a léčba vrozených srdečních vad se zaměřením na posun k moderním neinvazivním metodám (MRI, CT), v léčbě pak zvyšující se podíl intervenčních katetrizačních výkonů, při chirurgickém řešení posun operací do útlého věku.

Kardiocentrum je akreditovaným pracovištěm pro specializační vzdělávání v oboru kardiologie a kardiochirurgie.

Dětská psychiatrická klinika je jedinou univerzitní pedopsychiatrickou klinikou v ČR. Disponuje 50 lůžky rozdělenými do 3 stanic, standardní ambulancí a ambulantním centrem rodinné terapie. Unikátnost spočívá kromě formálně jedinečného postavení rovněž v existenci zkušeného týmu odborníků, který na jiných pracovištích nemá obdoby, a který je vyškolen jak v diagnostice a biologických terapiích, tak i v širokém spektru psychoterapeutických metod (psychoanalýza, dynamická psychoterapie individuální i skupinová, kognitivně – behaviorální terapie, rodinná terapie, arteterapie, muzikoterapie aj.). DPK má významné místo v mezioborové spolupráci v rámci dětské části FN Motol, kde se podílí ve spolupráci s dalšími obory na řešení řady psychosomatických stavů. Na klinice existuje dále několik unikátních profilových programů, které mají kromě klinické základny i výzkumný rozměr:

- > program pro mentální anorexie a jiné poruchy příjmu potravy,
- > program pro dětský autismus,
- > program pro psychoterapii a prevenci suicidality dětí a dospívajících,
- > program diagnostiky a terapie časných psychotických stavů,
- > program rodinné terapie

Klinika se stala zatím jedním ze dvou pracovišť, které získaly akreditaci MZ nejvyššího typu pro specializační vzdělávání v dětské a dorostové psychiatrii.

Dětská stomatologická klinika je zaměřena do několika částí:

- > komplexní stomatologická problematika v dětském a dospělém věku se zaměřením na dětskou a dorostovou péči
- > ošetřování handicapovaných pacientů v celkové anestezii a analgosedaci
- > maxilofaciální chirurgie - vrozené vady a čelistní anomálie
 - poranění a nádory obličeje a čelistí
- > chirurgie lebni báze
- > implantologie
- > protetika
- > parodontologie
- > ortodontie
- > onemocnění čelistního kloubu.

Klinika se také podílí na onkologicko-hematologickém programu, a to i prováděním rekonstrukčních výkonů u deformit vzniklých po ablačních operacích a aktinoterapii. Dalším okruhem činnosti je terapie pacientů s vrozenými a vývojovými vadami, u kterých dochází k poruchám růstu čelisti a obličeje. Prioritou kliniky jsou i pacienti s kraniofaciálními malformacemi, kde jako jediné pracoviště, které se zabývá operativou, a to převážně dětí. Klinika úzce spolupracuje s traumacentrem, a to jak při léčení dětských, tak i dospělých pacientů. Klinika je MZ ČR akreditovaným výukovým pracovištěm specializace maxilofaciální chirurgie.

Klinika dětské chirurgie v rámci specializovaných odborností zajišťuje dětské pacienty pro celou Českou republiku a superkonziliárně i zahraniční pacienty. Těmito specializacemi jsou:

- > novorozenecká chirurgie,
- > hrudní chirurgie,
- > onkochirurgie,
- > proktologie a urologie,
- > chirurgie jater, žlučových cest
- > portální hypertenze,
- > extrofie močového měchýře
- > dětská polytraumata.

Ročně je na kliniku přijato 3000 chirurgických dětí a každý rok je provedeno 2 000 operací. Klinika je pregraduálním a postgraduálním výukovým pracovištěm, byla akreditována MZ ČR pro specializační vzdělávání v oboru dětská chirurgie a v roce 2006 byla pracovišti udělena akreditace pro postgraduální vzdělávání dětských chirurgů Evropské unie (UEMS specialisation).

Klinika dětské hematologie a onkologie se zaměřuje na diagnostiku, léčbu a výzkum nádorových onemocnění dětského věku, na nezhoubná krevní onemocnění jako jsou anémie, krvácivé stavy a vrozené poruchy srážení krve (hemofilie). Dále se zde léčí řada onemocnění vyžadujících transplantaci kostní dřeně, jako jsou vrozené poruchy imunity nebo metabolické vady. S počtem cca 200 nově diagnostikovaných pacientů se zhoubným nádorem se za rok jedná o největší pracoviště svého druhu v České republice. Součástí kliniky je **transplantační jednotka kostní dřeně**, kde se léčí děti z celé České republiky. V loňském roce bylo provedeno 8 alogenních příbuzenských a 20 alogenních nepříbuzenských transplantací. Dětská hematologie a onkologie je subspecializací pediatrie, oborem se samostatnou atestací, nasedající na pediatrický kmen. Jde o dynamicky se rozvíjející obor, v kterém bylo v posledních 40 letech dosaženo mimořádných pokroků v diagnostice a léčbě.

Klinika poskytuje pregraduální i postgraduální výuku v dětské hematologii a onkologii, podílí se na výuce specializačních oborů klinická onkologie, hematologie a transfúzní lékařství. Významnou součástí kliniky jsou diagnostické laboratoře s celostátní působností a také vědecký tým, zkoumající etiologii, patogenezi a nové terapeutické postupy u dětské leukémie a nejčastějších solidních nádorů dětského věku.



FN MOTOL

Klinika dětské neurologie je největším pracovištěm v České republice zabývajícím se péčí o celé spektrum neurologických onemocnění v dětském věku od narození do 19 ti let. Na klinice pracuje velmi zkušený tým atestovaných odborníků uznávaných v ČR i v zahraničí.

Na Klinice dětské neurologie jsou ošetřováni pacienti po bezvědomí nejasné etiologie v rámci komplexního vyšetření, pacienti s epileptickými syndromy, po 1. epileptickém záchvatu, poruchami motoriky / centrálními či periferními parézami /, neuro svalovým onemocněním, neurodegenerativními chorobami, neurovývojovými poruchami včetně autismu, dětské mozkové obrny a dysfázií. Dále pacienti s vývojovými anomáliemi CNS, s mentální retardací různé etiologie, neuroinfekcemi s výjimkou purulentních meningitid, s neakutními poúrazovými stavy nervového systému včetně apalických stavů, demyelinizačními nemocemi, pacienti s podezřením na expanzivní procesy CNS, s vaskulárním onemocněním CNS, neurokutánními a vertebrogenními syndromy. Klinika dětské neurologie poskytuje konziliární služby pro celý dětský areál FNM.

Klinika je pregraduálním i postgraduálním výukovým pracovištěm, je akreditována MZ ČR dle zák. 95/2004 Sb. o specializačním vzdělávání v oboru dětské neurologie.

Klinika ušní, nosní, krční (ORL) je zaměřena na pediatrickou problematiku dětí od narození do 18 let, zajišťuje diagnostiku a léčbu v celém rozsahu spektra ORL oboru, včetně vrozených vývojových vad a zhoubných i nezhoubných nádorů v oblasti ORL u dětí. Specializuje se na diagnostickou a léčebnou endoskopii (1000 výkonů ročně), diagnostiku a chirurgickou léčbu nedoslýchavosti, ušní mikrochirurgii, kochleární implantáty u dětí, včetně před i pooperační rehabilitace, traumatologii a stenózy dýchacích cest, chirurgickou i konzervativní léčbu traumat v oblasti hlavy a krku, léčbu kochleovestibulárních poruch. Provádí zjišťování úrovně sluchu u nejmenších dětí spolu se substituční léčbou sluchadly a rehabilitací sluchu, podporuje výzkum vzniku hluchoty geneticky vázané. Při ORL oddělení a foniatrické části vzniklo **Centrum kochleárních implantací** u dětí v ČR, byla rozpracována operace BAHA sluchadel.

Pracoviště pokračuje ve spolupráci s foniatrickou společností při organizaci screeningu poruch sluchu u novorozenců. Jako první ve střední Evropě používá přístroj SSEP pro objektivní měření sluchového prahu u nejmenších dětí. Je rozvíjen program pomoci dětem s poruchami polykání na bázi detailního rozboru zobrazení polykacího aktu ve spolupráci s KZM. Ve spolupráci s odborníky dalších oborů jsou řešena komplexně onemocnění na pomezí oborů (dakryocystorhinostomie, operace na slzných cestách, striktury polykacích cest apod.) nebo u dětí onemocnění zcela raritní, která nejsou řešena v jiných nemocnicích ČR (např. operace příštítných tělísek novorozence, ošetření aneurysmatu a. carotis interna, vrozené stenózy nitrohruďní části průdušnice).

Klinika je MZ ČR akreditovaným výukovým pracovištěm pro specializační vzdělávání oboru dětská otorinolaryngologie.

Novorozenecké oddělení s JIRP je součástí GP kliniky FNM a UK 2.LF a s její porodnickou částí tvoří regionální Perinatologické centrum. Jako součást Perinatologického centra má oddělení působnost regionální (Praha + Střední Čechy), ve vybraných případech působnost nadregionální - chronické respirační problémy, vrozené vývojové vady, složité diagnostické případy a dále všechny novorozence, kde je zapotřebí komplexní multidisciplinární spolupráce.

Oddělení je akreditovaným pracovištěm pro specializační vzdělávání v neonatologii a dále je výukovým pracovištěm pro studenty UK 2.LF.

Dospělá lůžková část

Gyneologicko–porodnická klinika je zdravotnické a výukové pracoviště, které poskytuje diagnosticko–léčebný servis ve všech oblastech svého oboru se zvláštním zaměřením na subspecializace:

- > *perinatologie* (perinatologické centrum + neonatologické centrum),
- > *reprodukční medicína* (statut centra – úzce spolupracuje s Ústavem biologie a lékařské genetiky).
- > Je akreditovaným výukovým pracovištěm pro obory *gynekologie a porodnictví a gynekologie dětí a dospívajících* dle zákona č.95/2004 Sb. Dále se specializuje na léčbu a výzkum onemocnění prsu a urogynekologii. Zvláštní zřetel je věnován výzkumu a rozvoji operačních technik a nových postupů v onkogynekologii, zejména využití miniinvazivních technik. Onkogynekologické oddělení provádí komplexní diagnostiku, léčbu včetně chemoterapie. Senologie se zaměřuje na nejmodernější postupy diagnostické a terapeutické při řešení zhoubných nádorů prsu. Urogynekologie se specializuje na nové diagnostické a léčebné postupy.

Dětská gynekologie je výukovým pracovištěm a zaměřuje se na řešení nádorů a rekonstrukční operace vrozených vývojových vad. Centrum reprodukční medicíny spolu s Ústavem biologie a lékařské genetiky poskytuje komplexní péči o neplodné páry.

Neonatologická část kliniky poskytuje specializovanou péči o kriticky nemocné a nedonošené novorozence a interdisciplinární specializovanou péči o novorozence s perinatálně diagnostikovanými vadami. Tato oblast je prioritní vzhledem k návaznosti na další subspecializace dětské části FN Motol.

Interní klinika poskytuje komplexní péči o nemocné interními chorobami. Soustřeďuje se zejména na péči o pacienty ve specializovaných oborech:

> *gastroenterologie*

> *nefrologie*

> *diabetologie*

> *revmatologie* Klinika disponuje metabolickou jednotkou intenzivní péče

Ze širokého programu kliniky jde např. o diagnostiku, invazivní a neinvazivní léčbu onemocnění trávicí trubice a jater. Klinika zajišťuje komplexní péči o pacienty s diabetes mellitus, včetně gestačního a specifických komplikací. Zabývá se problematikou obezitologie a endokrinologie. Provádí diagnostiku a léčbu onemocnění ledvin. Poskytuje intenzivní péči při poruchách vnitřního prostředí, využívá eliminačních metod, poskytuje péči o pacienty s poruchami lipidového metabolismu a výživy. Zajišťuje rovněž péči o nemocné s kardiologickou problematikou, diagnostiku a léčbu onemocnění cév. Provádí diagnostiku a léčbu revmatických chorob.

Prioritními výzkumnými programy jsou:

> diabetes mellitus a komplikace (zejména makrovaskulární)

> invazivní endoskopické výkony

> eliminační metody u kriticky nemocných

> speciální problematika nutriční intervence u kriticky nemocných

> vaskulární nefropatie

Klinika je MZ ČR akreditovaným výukovým pracovištěm pro specializační vzdělávání v oborech gastroenterologie, diabetologie a nefrologie.

I. Chirurgická klinika poskytuje pacientům komplexní chirurgickou ambulantní, poradenskou a nemocniční péči v celé šíři oboru, tzn. - všeobecné, břišní a hrudní chirurgie a traumatologie. Odborná specializace chirurgické části kliniky a jejích pracovních skupin:

> chirurgie zažívacího traktu, zejména chirurgická léčba benigních i maligních onemocnění tenkého a tlustého střeva a konečníku, včetně funkčních poruch, péče o stomiky v Edukačním a tréninkovém centru pro stomiky,

> chirurgie žlučových cest a pankreatu, včetně miniinvazivních přístupů,

> chirurgie benigních a zejména maligních chorob gastroduodena, včetně extenzivních lymfadenektomií při operacích pro nádor,

> chirurgická léčba onemocnění štítné žlázy a příštítných tělísek, včetně reoperací

> chirurgická diagnostika a operační léčba onemocnění plic, mediastina, resp. hrudníku, včetně miniinvazivních přístupů,

> moderní přístupy ošetření břišních kýl,

> komplexní péče o chirurgická onemocnění prsu, diagnostika a léčba lymfedému,

> chirurgická intenzivní péče, včetně parenterální a časně enterální výživy,

> endoskopie orální i aborální části GIT, funkční vyšetření anorekta, peroperační endoskopie žlučových cest.

Traumatologická část kliniky je garantem *traumacentra* v dospělé části nemocnice.

III. chirurgická klinika je dlouhodobě zaměřena na hrudní chirurgii včetně chirurgie jícnu. Jako jediná v republice provádí *transplantace plic* (v loňském roce transplantováno 15 pacientů), připravuje odběry plic od dárců s nebijícím srdcem. Spektrum laparoskopických operací bylo rozšířeno o střevní resekce, operace kýl a adjustabilní mandáže žaludku u extrémní obezity.



FN MOTOL

Prioritním trendem v oboru je minimalizace traumatizace tkání a s tím spojená krátká hospitalizace.

Další speciální zaměření kliniky:

- > centrum pro operace brzlíku, zejména u myasthenia gravis.
- > pracoviště s největším počtem operací příštítných tělísek v ČR.
- > pracoviště s největším počtem hrudních operací v ČR.
- > pracoviště s největším počtem operací jícnu v ČR.

Klinika je akreditovaným výukovým pracovištěm v oboru hrudní chirurgie pro celou ČR.

Kardiologické centrum vzniklo spojením Kardiologického oddělení a Oddělení kardiologické chirurgie.

Kardiologické oddělení v současnosti přijímá nemocné z celého území republiky. K dispozici je obecná kardiologická ambulance pro spádové i nespádové pacienty a ambulantní trakt specializovaných poraden pro nemocné s ischemickou chorobou srdeční, chlopenními vadami, vrozenými srdečními vadami, hypertrofickou kardiomyopatií, arytmiologickou a cévní ambulancí. Základem neinvazivního vyšetřování je ve 24 hodinovém režimu dostupná transtorakální a transesofageální echokardiografie. Z dalších neinvazivních vyšetření jsou prováděny zátěžové testy, včetně nukleárních a Holterovské monitorování EKG i tlaku. K dispozici je neinvazivní vyšetření periferních tepen i žil s návaznou péčí jak intervenční, tak chirurgickou. Z invazivních vyšetření se jedná hlavně o program přímých koronárních angioplastik u infarktu myokardu ve 24 hodinovém provozu, ve spolupráci s Klinikou zobrazovacích metod (KZM) o 24 hodinový provoz angiografií a intervencí periferních tepen s případnou návaznou urgentní chirurgickou péčí. Plně je rozvinut program intervencí karotických a renálních tepen. Ve spolupráci se KZM se připravuje neinvazivní vyšetřování tepenného systému (včetně věnčitých tepen) pomocí multidetektorového 4spirálního CT. Pracoviště je akreditovaným výukovým centrem pro obor kardiologie.

Oddělení kardiologické chirurgie provádí kardiologické operace v nepřetržitém provozu s dostupností 24 hodin denně, konziliární činnost, pre i postgraduální výuku a vědecko-výzkumná činnost, ať již samostatnou nebo v participaci s jinými pracovišti. Má plně vybavenou 12 lůžkovou jednotku intenzivní pooperační péče a 12 lůžkovou jednotku intermediální pooperační péče. Je akreditovaným výukovým pracovištěm v oboru kardiologické chirurgie.

Klinika ORL a chirurgie hlavy a krku poskytuje kompletní spektrum vyšetření a léčbu nemocí ORL oblasti. Chirurgické přístupy v ORL oboru jsou prováděna v celém rozsahu, včetně superspecializovaných výkonů, které jsou řešeny v mnoha případech pro celou Českou republiku. Na klinice působí Centrum pro laserovou chirurgii v oblasti hlavy a krku, Centrum pro kochleární a kmenové implantace, Centrum pro onkologii hlavy a krku a chirurgii baze lební a klinické onkologickootorinolaryngologické pracoviště.

Špičkové programy kliniky jsou:

- > onkologická, rekonstrukční a plastická chirurgie hlavy a krku
- > chirurgie štítné žlázy a příštítných tělísek
- > chirurgie baze lební (resekce vestibulárního schwannomu)
- > kochleární a ABI implantace
- > endoskopická a laserová mikrochirurgie

Rozvojové programy kliniky jsou:

- > fonochirurgie
- > traumatologická chirurgie obličejového skeletu
- > chirurgie syndromu spánkové nedostatečnosti
- > navigovaná chirurgie pomocí zobrazovacích metod
(radioizotopová, sonograficky navigovaná chirurgie štítné žlázy)

Na pracovišti jsou pravidelně a velmi úspěšně řešeny granty IGA MZ ČR. Klinika je akreditovaným výukovým pracovištěm oboru otorinolaryngologie.

Klinika nukleární medicíny a endokrinologie zajišťuje interdisciplinární péči, kombinující nukleární medicínu a endokrinologii. Obor nukleární medicíny se zabývá diagnostikou a léčbou otevřenými zářiči. Endokrinologie je obor vnitřního lékařství, který se zabývá diagnostikou a léčbou nemocí žláz s vnitřní sekrecí. V rámci Centra pro tyreoidální onkologii a tyreoidální orbitopatie tak lze interdisciplinárně propojit specialisty oboru endokrinologie

a nukleární medicíny. To umožňuje centralizovat a optimalizovat péči o pacienty s diferencovaným tyreoidálním karcinomem (DTC) nebo závažnými formami očního postižení souvisejícího s onemocněním štítné žlázy (TAO). Ambulance nukleární diagnostiky nabízí široké spektrum základních i speciálních diagnostických scintigrafických vyšetření u pacientů všech věkových skupin. Ambulance endokrinologická Dispensarizuje pacienty z celé republiky se všemi formami diferencovaných nádorů štítné žlázy a soustřeďuje závažná oční onemocnění, související se štítnou žlázou v rámci ČR.

Klinika je akreditovaným výukovým pracovištěm pro obor nukleární medicína.

Neurologická klinika zajišťuje v plné šíři kompletní péči o nemocné s chorobami nerovnováhy a muskuloskeletálního systému. Klinika využívá velmi úzkou návaznost na řadu klinických a laboratorních pracovišť dospělé a dětské části FN Motol, která dovoluje spolupráci v klinické, laboratorní, pedagogické i výzkumné oblasti. Klinika v současné době slouží jako superkonziliární pracoviště pro poruchy rovnováhy, záchvatová onemocnění, neurodegenerativní a hereditární choroby CNS, neuroinfekce, zánětlivá a demyelinizační onemocnění, vaskulární onemocnění CNS a tuto činnost zajišťuje na půdě uznaných center nebo odborných poraden. Platí to zejména pro zajištění péče o nemocné s roztroušenou sklerózou a pro epileptologický program, využívající video-EEG monitorovací jednotky, který je rozvíjen na půdě Centra pro epilepsii ve spolupráci s dětskými neurology a s dalšími spolupracujícími pracovišti. Diagnostika neuromuskulárních onemocnění (hereditární senzomotorické neuropatie, amyotrofická laterální skleróza, spinocerebelární ataxie) je rozvíjena v rámci neurogenetického programu ve spolupráci s Klinikou dětské neurologie a Ústavem genetiky a lék. biologie a nabízí jedinečné podmínky pro naplnění koncepce celostně chápané vývojově orientované neurologie. Je akreditovaným výukovým pracovištěm pro obor neurologie.

I. Ortopedická klinika zajišťuje péči pro dospělé klienty, jak konservativní, tak chirurgickou v celém spektru ortopedických výkonů a traumatologie pohybového ústrojí s výjimkou páteře a dětské ortopedie. V roce 2006 bylo provedeno celkem 3 722 operací při 3 690 hospitalizacích. Na ambulanci I. ortopedické kliniky bylo ošetřeno 29 382 pacientů.

Rozvojové programy oboru jsou:

- > Septická ortopedie, především se zaměřením na řešení selhání endoprotéz z důvodu infektu,
- > navigovaná a miniinvazivní operativa – objektivizace a evaluace výsledků,
- > arthroscopická operativa,
- > revmatochirurgie.

Vědecko výzkumná činnost pracoviště je zaměřena na nových kloubních implantátech ve spolupráci nejen s domácími ale i zahraničními partnery. Zabývá se řešením problematiky životnosti kloubních náhrad. Klinika je MZ ČR akreditovaným pracovištěm pro postgraduální vzdělávání pro obor ortopedie, je školícím centrem v problematice aloplastiky s mezinárodní účastí.

Pneumologická klinika

Pracoviště zabezpečuje diagnostiku a léčbu všech plicních onemocnění (včetně TBC, avšak t.č. z důvodu rekonstrukce dětské části nemocnice ve spolupráci s FTN) a bronchogenního karcinomu. Dále provádí diagnostiku a léčbu nemocných s komplikovaným průběhem uvedených onemocnění, včetně respirační insuficience, syndromu spánkové apnoe, fibrotizujících plicních procesů, léčí plicní komplikace u nemocných s imunodeficitem. Provádí diagnostiku a léčbu u nemocných, jejichž stav vyžaduje přijetí na jednotku intenzivní péče (JIP) s pneumologickým zaměřením, vyšetření před transplantací plic. Provádí vyšetření u nemocných, u nichž je indikována léčba tekutým kyslíkem. Zajišťuje konziliární činnost v krajském rozsahu pro základní oddělení akutní lůžkové péče oboru TRN, pro zařízení specializované následné péče oboru TRN a další obory. Zajišťuje nepřetržitou dostupnost urgentní bronchoskopie.



FN MOTOL

Nosnými programy kliniky jsou intenzivní pneumologická péče, intervenční bronchologie, komplexní péče o nemocné s CHOPN včetně výzkumu, léčba pacientů s cystickou fibrózou, onkologie včetně biologické léčby, spánková medicína, vyšetřování nemocných před plicní transplantací a centrum pro léčbu závislosti na tabáku. Klinika je akreditovaným výukovým pracovištěm pro obor tuberkulóza a respirační nemoci.

Urologická klinika poskytuje léčebně preventivní péči v celém rozsahu dospělé urologie (kromě transplantací). Je zaměřena především na léčbu onkologických onemocnění, včetně následné onkologické léčby. Je zde ročně hospitalizováno kolem 2000 nemocných (z toho je operováno 1500 pacientů), v 6 ambulancích je ročně ošetřeno přes 22 000 nemocných. Jsou zde prováděna jednak specializovaná vyšetření (včetně diagnostiky 3-D ultrasonografie nebo kompletního video-urodynamické vyšetření) v odborných poradnách onkologické, litiatické, andrologické, poradny pro dysfunkce močových cest, poradny pro léčbu chronických močových infekcí, poradny pro chirurgickou konverzi pohlaví), ale velmi často je zde suplována i činnost praktických urologů. Klinika provádí nejnáročnější operace pro nádorová onemocnění jak otevřenou cestou, tak laparoskopicky, endoskopické výkony na horních i dolních močových cestách.

Urologická klinika jako jedna z mála pracovišť v republice zajišťuje kompletní chirurgickou konverzi pohlaví u transsexuálů, včetně následných plastických operací. Ve spolupráci s IVF centrem naše andrologická ambulance zajišťuje odběr spermií pro asistovanou reprodukci. Na pracovišti probíhají grantové studie. Urologická klinika je MZ ČR akreditovaným výukovým pracovištěm v oboru urologie.

Infekční oddělení, původně koncipované pouze jako Infekční centrum pro drogově závislé přijímá i pacienty se všemi typy infekčních onemocnění, kteří však vzhledem k dislokaci pracoviště a nevybavenosti ventilátory nejsou v ohrožení životních funkcí. Z důvodu specializace na infekční choroby v souvislosti s drogovou závislostí, oddělení spolupracuje s celou řadou ambulantních i lůžkových zařízení, která se touto problematikou zabývá. Díky finanční podpoře MZ ČR zdarma očkuje drogově závislé proti hepatitidě B. Pracoviště je Infekční společností certifikováno jako Centrum pro léčbu chronických hepatitid, rozhodnutím MZ ČR akreditováno v oboru infekční lékařství. Při infekčním oddělení je provozováno Centrum cestovní medicíny.

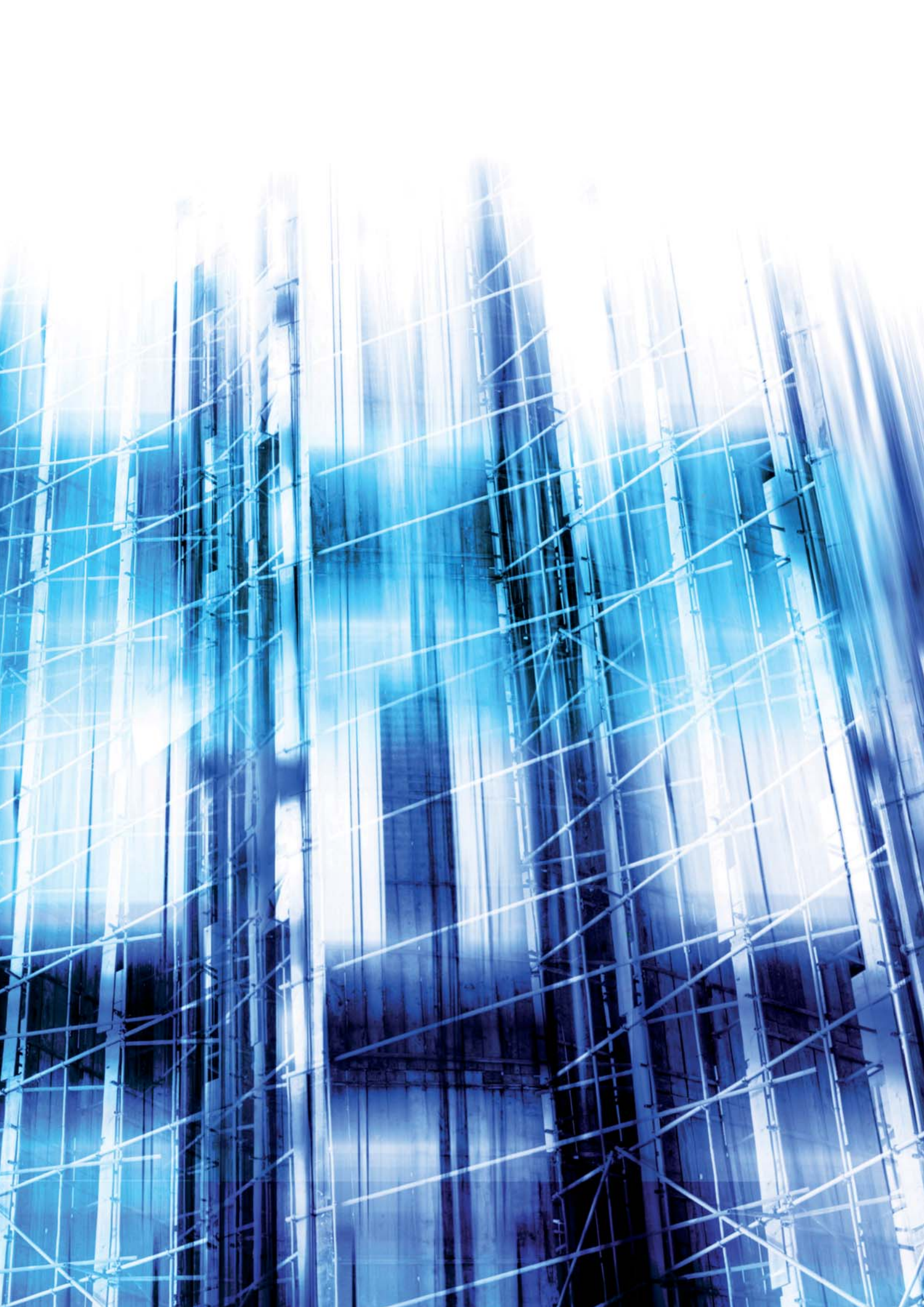
Léčebny dlouhodobě nemocných I, II, III poskytují léčebnou i diagnostickou péči převážně geriatrickým nemocným, kteří vyžadují dlouhodobě specifickou rehabilitační a geriatrickou ošetrovatelskou péči, avšak narůstá i počet nesoběstačných nemocných v mladším a středním věku. V léčbě i diagnostice jsou využívány veškeré vyšetřovací metody dostupné ve fakultní nemocnici, včetně konziliárních vyšetření. Cílem je umožnit nemocným návrat do domácí péče nebo zajistit nutnou paliativní léčbu v terminálních stavech. Oddělení jsou úspěšná v léčbě chronických ran a defektů i v aplikaci nutriční podpory nemocným a monitoraci nutričního stavu nemocných, má velmi dobře vypracovaný systém prevence dekubit.

Oddělení chronické resuscitační a intenzivní péče (OCHRIP) se soustřeďuje na dlouhodobou léčbu pacientů závislých, na ventilační podpoře, je superspecializovaná JIP multidisciplinárního typu pro pokračující resuscitační a intenzivní péči z akutních lůžek ARO a dalších JIP dospělých pacientů, dále z dětské resuscitační stanice a JIP po dosažení věku pacientů 19 let po úvodní stabilizaci jejich kritického stavu na akutním lůžku. Vztahuje se na pacienty s prodlouženou umělou ventilací a postupným odpojováním s cílem úpravy vnitřního prostředí a nutriční kondice, kompenzace přidružených chorob a podpora mentálních funkcí, zácvek rodiny. Připravuje vhodné neodpojitelné pacienty pro domácí umělou ventilaci (DUPV) ve spolupráci s Komisí DUPV MZ ČR. Zastřešující odbornou společností je zejména ČSARIM a ČSIM. Pracoviště se podílí na vytváření koncepce péče o tyto pacienty na celorepublikové i mezinárodní úrovni.

Oddělení spondylochirurgické je specializované pracoviště, zabývající se chirurgií páteře. Počtem provedených výkonů a rozsahem poskytované péče patří Spondylochirurgické oddělení FN Motol k předním centrům v ČR. Předmětem jeho zájmu jsou prakticky všechna onemocnění páteře: úrazy páteře, onemocnění degenerativní, nádorová, záněty páteře, vrozené deformity. Zajišťuje péči o úrazy a urgentní stavy nepřetržitě 24 hodin konziliárním systémem.

Oddělení plně využívá jedinečných možností motolské nemocnice, tj. mezioborovou spolupráci všech odborníků v péči o pacienta s onemocněním páteře. Ve spolupráci s příbuznými obory je provozovatelem





spondylochirurgického centra s nadregionální působností. Podílelo se na dokončení multicentrické evropské studie dynamické krční dlahy, byly zavedeny techniky fixace atlantoaxiálního komplexu, techniky mobilních náhrad meziobratlových plotének krční a bederní oblasti a rozpracovány techniky miniinvazivních přístupů v oblasti hrudní a bederní páteře. Hospitalizováno bylo 1134 pacientů, u kterých bylo provedeno 1014 operací páteře. Ambulantně bylo ošetřeno 5282 pacientů. Pracoviště úzce spolupracuje se spinální jednotkou při řešení závažných poranění páteře.

Radioterapeuticko onkologické oddělení poskytuje péči o onkologicky nemocné pacienty v oblasti aplikace protinádorové chemoterapie, hormonoterapie, biologické terčové terapie, teleterapie i brachyterapie. Nedílnou součástí komplexní léčby je i vysoce kvalitní symptomatická léčba, vynucená samotným nádorovým procesem či jako řešení a prevence komplikací protinádorové terapie. Pracoviště bylo jmenováno jedním z Komplexních onkologických center v České republice, kam je směřována vysoce specializovaná péče o pacienty se solidními tumory. V oblasti klinické onkologie pracoviště disponuje možností ambulantní i lůžkové péče o nemocné dospělého věku s protinádorovou léčbou v plné šíři, včetně přípravy pacienty pro vysokodávkovanou terapii, v oblasti radioterapie poskytuje péči o dospělé i dětské pacienty. Specializace na radioterapii v dětském věku patří k unikátním v České republice. Přístrojové vybavení radioterapeutické části zaručuje vysokou kvalitu plánování i aplikace léčby zářením, včetně specializace na stereotaktické ozařování mozku, celotělové ozařování, využití IMRT i kontroly zaměření pacienta pomocí OBI. Brachyterapeutické pracoviště aplikuje záření pomocí HDR techniky afterloadingovým přístrojem v plné šíři jeho využití a v současné době se připravuje i aplikace brachyterapie intersticiální u karcinomu prostaty (druhé pracoviště v ČR). Pracoviště se podílí na celé řadě vědeckých projektů v interdisciplinárních týmech v rámci nemocnice i celé České republiky. Oddělení je akreditovaným a výukovým v oboru klinická onkologie i radiační onkologie, bylo rovněž jmenováno Mezinárodní atomovou agenturou jako výukové pro obor radioterapie a lékařská fyzika pro zahraniční stážisty.

Společná lůžková pracoviště dětské a dospělé části

Klinika anesteziologie a resuscitace zabezpečuje anesteziologickou a resuscitační péči o dospělé i děti všech věkových kategorií. Počtem lékařů, ostatních zdravotníků i rozsahem zdravotnických činností je největším pracovištěm v České republice. Je neoddělitelně spojena s rozvojem FN v Motole. Jako první v tuzemsku bylo její součástí i resuscitační oddělení pro děti. Zajištěním anesteziologické péče klinika umožnila rozvoj novorozenecké operativy, kardiochirurgie u dětí, dětské neurochirurgie a v četných dalších vysoce specializovaných oborech či činnostech u dětských pacientů. Po uvedení pavilonu dospělé části nemocnice do provozu se rozšířila a postupně převládala péče o dospělé pacienty. Klinika zde zajišťuje perioperační péči u všech operačních oborů a při náročných vyšetřeních. Objem poskytované anesteziologické péče nemá v tuzemsku obdoby. Její 2 resuscitační oddělení pro dospělé jsou oporou všech pracovišť intenzivní péče v celé FN. Klinika je jediným pracovištěm v republice, jehož pracovníci zajišťují anesteziologickou spolupráci v kardiochirurgii dospělých i dětí. Ojedinelá je i spolupráce na transplantačním programu plic. Klinika celorepublikově zajišťuje vyžádanou specializovanou péči pro zdravotnická pracoviště nižšího typu. Klinika je řídicím a koordinujícím pracovištěm pro postgraduální vzdělávání, zajišťuje výuku anesteziologů a lékařů jiných odborností.

Klinika rehabilitace poskytuje rehabilitační péči širokému spektru pacientů. Jedná se především o pacienty po operacích a úrazech hybné soustavy (artroskopie, TEP, osteosyntézy, operace páteře), po polytraumatech, dále jsou rehabilitováni pacienti s neurologickými poruchami (periferní parézy, cévní mozkové příhody, roztroušená skleróza, parkinsonský



syndrom, degenerativní onemocnění mozku a míchy, kraniocerebrální poranění), pacienti s interními chorobami (stavy po IM, ICHS, CHOPN) a pacienti s vertebrogenními syndromy a bolestivými syndromy jiné etiologie. Kromě toho se na klinice poskytuje zvláště specializovaná péče pacientům s dětskou mozkovou obrnou, cystickou fibrózou a jinými plicními chorobami (vč. stavů po transplantaci plic), hereditární motoricko-senzitivní neuropatii. Péče u těchto onemocnění má superkonziliární charakter a někteří fyzioterapeuti a lékaři se zabývají přednostně touto problematikou. Superkonziliární charakter má pracoviště také v oblasti sportovní medicíny.

Klinika má dvě části: *část pro dospělé pacienty a část pro dětské pacienty*. Klinika je akreditovaným výukovým pracovištěm ve smyslu zák. 95/2004 Sb. v oboru rehabilitační a fyzikální medicína.

Součástí kliniky je rovněž **Spinální jednotka**, zajišťující komplexní léčebnou péči o pacienty s poškozením míchy a to ve třech hlavních indikacích - subakutní stádium po míšním poškozením, nemocní jakkoliv dlouhou dobu od vzniku míšního poškození, u kterých došlo ke zhoršení zdravotního stavu vlivem nejrůznějších zdravotních komplikací a pacienti, u kterých je plánovaný nějaký operační výkon. Součástí Spinální jednotky je i odborná paraplegiologická ambulance, která zajišťuje ambulantní péči o pacienty s poškozením míchy a jejich dispenzarizaci.

Klinika má společnou lůžkovou část s **Centrem léčby bolesti**, které zajišťuje komplexní terapii, především chronické bolesti od postupů psychologických až po vysoce sofistikované (neuromodulace, radiofrekvence). Toto centrum patří k největším pracovištím svého oboru v ČR, je akreditovaným výukovým pracovištěm pro obor paliativní medicína a léčba bolesti.

Oční klinika dětí a dospělých poskytuje komplexní preventivní, diagnostické a léčebné služby dětským a dospělým pacientům. Klinika pokrývá téměř celé spektrum diagnostiky a terapie v oboru oftalmologie. Je superkonziliárním pracovištěm pro dětskou oftalmologii se spádovou působností pro oblast celé ČR.

Nosné programy dětské oftalmologie:

- > strabologie
- > retinopatie nedonošených
- > problematika terapie vrozených a získaných anomálií předního segmentu
- > terapie vrozených a získaných anomálií zadního segmentu
- > dětský glaukom
- > nádorová onemocnění oka a jeho okolí
- > plastická chirurgie oka a jeho okolí
- > traumatologie oka
- > problematika chirurgie slzných cest.

Nosné programy dospělé oftalmologie:

- > vitreoretinální problematika zadního segmentu oka
- > katarakta
- > glaukom
- > plastická chirurgie a strabologie

Klinika je MZ ČR akreditovaným výukovým pracovištěm v oboru oftalmologie.

Ortopedická klinika dětí a dospělých poskytuje kompletní péči o ortopedické nemocné v dětském i dospělém věku. Řeší kompletní traumatologii pohybového systému v dětském i dospělém věku. V dětské ortopedii se klinika zabývá operační léčbou neurogenního postižení pohybového systému a všech vrozených vad pohybového systému, dále prodloužením končetin, operativou páteře a operační terapií nádorů pohybového systému. Artroskopickou operativu velkých kloubů provádí klinika v dětském i dospělém věku. Klinika se zabývá výzkumem onemocnění chrupavek a řeší tyto stavy konzervativně i operačně. Náhrady kloubů provádí v celém rozsahu v dospělém věku, i při vrozených vadách v dětském a přechodném věku. Klinika provádí pravidelně operativu vrozených vad a degenerativního onemocnění páteře.

Klinika je MZ ČR akreditovaným výukovým pracovištěm v oboru ortopedie.

Oddělení neurochirurgické poskytuje neurochirurgickou péči v téměř celém rozsahu oboru. Je to především oblast neuroonkologie, v dětské části se koncentruje více jak polovina operací nádorů CNS v ČR.

Pracoviště se věnuje problematice vrozených a vývojových vad mozku a krania, spolupracuje při léčbě nejsložitějších vad s pracovištěm maxilofaciální chirurgie. Dlouhodobě se věnuje problematice chirurgické léčby epilepsie ve spolupráci s oběma neurologickými klinikami. Díky neuronavigačnímu přístroji byla rozšířena operativa tumorů CNS a dalších strukturálních lézí i o možnosti navigované biopsie, jak u dětí tak u dospělých. Je poskytována komplexní péče v oblasti neurotraumatologie, oddělení je součástí traumacentra v dětské i dospělé části. Je jediným pracovištěm v republice, které standardně využívá miniinvazivní systém METRx pro řešení výhřezů meziobratlové ploténky. Rovněž se provádí dynamické stabilizace bederní páteře systémem DIAM, náhrada krčních plotének implantáty ProDisc C nebo stabilizace bederní páteře miniinvazivním přístupem.

Společné vyšetřovací a léčebné složky

Klinika zobrazovacích metod poskytuje celé spektrum diagnostických zobrazovacích metod od nedonošenců po dospělý věk. Provádí více než 250 000 vyšetření ročně. Každý rok je vyšetřeno více než 7000 nemocných pomocí magnetické rezonance, přes 10 000 pacientů pomocí výpočetní tomografie a angiografické vyšetření je provedeno u 3000 pacientů.

Klinika je v rámci ČR superkonziliárním pracovištěm pro případy dětských onkologických pacientů, zejména s hemoblastózami a po transplantaci kostní dřeně. Řeší problematiku vrozených vývojových vad, včetně genetických. V oblasti intervenční radiologie je v pediatrické části prováděna léčba vrozených i získaných striktur jícnu a průdušnice balonkovou dilatací. Pracoviště magnetické rezonance KZM provádí zcela rutinně vyšetření dětí od věku několika dnů, v průměrně týdně je provedeno vyšetření 60 vyšetření v celkové anestezii u dětí do 5 let včetně novorozenců. Vyšetření takto malých pacientů je prováděno v tomto rozsahu jedině na naší MR a za vynikající spolupráce KAR.

Ve spolupráci s dětskou ORL klinikou vzniklo centrum diagnosticko-rehabilitační léčby polykacích obtíží. KZM je jediným pracovištěm v ČR, které provádí katetrizační sklerotizaci varikokély u dětí ambulantním způsobem.

Na kardioangiografickém pracovišti probíhají cévní diagnostické a terapeutické zákroky na koronárních, periferních, karotických a mozkových tepnách včetně implantace stentů, zavádění filtrů, trombolýzy a embolizací nádorů. Jako první v ČR byla zavedena kombinovaná katetrizační intervence na srdci a periferních cévách v jedné době a katetrizační ablaci septa myokardu. V oblasti nevasikulární intervenční radiologie jsou na KZM prováděny kromě biopsií a drenáží pod CT kontrolou též veškeré intervenční zákroky na žlučových cestách a léčba komplikace portální hypertenze metodou TIPS.

Klinika je MZ ČR akreditovaným výukovým pracovištěm oboru radiologie a zobrazovací metody, intervenční radiologie a neuroradiologie.

Klinika tělovýchovného lékařství je ambulantní pracoviště, které provádí zátěžová funkční vyšetření u pacientů s kardiovaskulárním a metabolickým syndromem a poskytuje nadstandardní vyšetření pro sportovce. Zaměřuje se jednak na osoby nemocné a oslabené v podmínkách fyzické aktivity, kde fyzická výkonnost je limitována chorobným procesem, jednak na osoby zdravé (schopnosti k pohybovým aktivitám, trénující a soutěžící sportovci). U nemocných se jedná se zejména o diagnostiku, léčbu a sekundární prevenci nemocí kardiovaskulárních, bronchopulmonálních, endokrinních, metabolických, neurovegetativních poruch a o postižení pohybového aparátu - společně s ostatními obory. U těchto onemocnění je fyzická aktivita řazena k prostředkům sekundární prevence i léčby.

Klinika je MZ ČR akreditovaným výukovým pracovištěm oboru tělovýchovné lékařství.

Ústav biologie a lékařské genetiky je špičkové pracoviště, které poskytuje širokou škálu genetické léčebné preventivní a diagnostické péče u všech chorob a poruch vývoje od početí až do biologického konce života.



FN MOTOL

Pracoviště provádí DNA diagnostiku vybraných vrozených vývojových vad, hereditárních nádorů, neurodegenerativních onemocnění dětí a dospělých, včetně poruch duševního vývoje v pre- a postnatální fázi. Provádí diagnostické testy a prediktivní testy, včetně prenatalních vyšetření. Řeší projekty biomedicínského výzkumu, účastní se pregraduálního, postgraduálního a specializačního vzdělávání lékařů a nelékařů v oboru lékařská genetika.

Ústav provozuje ambulantní poradenství, poskytuje superkonziliární služby v rámci republiky a spolupracuje s mnoha zahraničními pracovišti. Ústav je MZ ČR schváleným akreditovaným výukovým pracovištěm pro postgraduální výuku.

Ústav klinické biochemie a patobiochemie zajišťuje přes 220 různých laboratorních vyšetření, denně vyšetřuje asi 1500 biologických vzorků, tj. 340.000 vyšetření/měsíc v nepřetržitém třisměnném provozu. Zejména významné jsou metody, které se provádějí i pro jiné nemocnice, např. MTX a 7-OH-MTX, CSA, busulfan, ibuprofen, močové kameny, lamotrifin, sulthiam, kadmium, stroncium, olovo, mangan, platina, mykofenolová kyselina, sirolimus, tacrolimus, metabolity nikotinu, CDT, hemoglobin A2, S 100 protein, her2/neu, pro-BNP. Při ÚKBP jsou ambulance, které se zabývají problematikou hyperlipoproteinemií, poruchami kostního metabolismu, poruchami výživy ve smyslu obezity a malnutrice. Výzkumné projekty ÚKBP se soustřeďují na poruchy sexuální diference (steroidní 21-hydroxyláza, inhibitory), na nutriční hormony (adiponektin, ghrelin, leptin), biochemické markery traumatického poškození mozku (NSE, S100b, metalothionein).

Ústav je garantem přístrojového vybavení a správných laboratorních postupů na ostatních pracovištích nemocnice (JIP a ARO pracoviště - POCT). Je akreditovaným výukovým pracovištěm MZČR v oboru klinická biochemie.

Ústav imunologie poskytuje laboratorní rutinní imunologický servis v oblasti diagnostiky imunodeficiencí, autoimunit, specializovanou laboratorní diagnostiku závažných poruch imunity. K dispozici je statimové vyšetření vybraných laboratorních imunologických metod s 24 hodinovým servisem pro pacienty z FN Motol (CRP, i munoglobuliny, komplement) i z celé ČR (ANCA, antiGBM), vyšetření mozkomíšního moku pro Prahu. Lékaři zajišťují konsiliární, ambulantní a dispenzární péči o dětské i dospělé pacienty s běžnými poruchami imunity ze spádové oblasti a pacienty hospitalizované ve FN Motol a dále provádějí konsiliární a dispenzární péči o pacienty se závažnými poruchami imunity z celé ČR.

Je zde zajištěn laboratorní a konsiliární servis u dětských pacientů po transplantaci kostní dřeně a u dospělých pacientů po transplantaci plic.

V rámci kliniky bylo zřízeno Centrum pro diagnostiku a léčbu imunopatologických chorob pro diagnostiku, léčbu a výzkum imunopatologických stavů (imunodeficity, autoimunity, alergie) s působností pro celou ČR. Ústav imunologie je také řešitelským pracovištěm a spoluřešitelem grantů IGA MZČR a grantů UK, výzkumných záměrů MŠMT a MZČR. Je akreditovaným výukovým pracovištěm dle zák. č. 95/2004 Sb. v oboru alergologie a klinická imunologie.

Ústav lékařské mikrobiologie poskytuje rozsáhlou rutinní bakteriologickou, virologickou, mykologickou a parazitologickou diagnostiku s využitím širokého spektra přímých i nepřímých laboratorních metod. Kromě jiného se zaměřuje na přípravu autovakcín, komplexní průkaz *Helicobacter pylori*, stejně jako diagnostiku *Burkholderia cepacia* u pacientů s cystickou fibrózou nebo včasnou detekci závažných nosokomiálních patogenů obecně.

Velký důraz je kladen na odpovídající interpretaci nálezů včetně konzultační a konsiliární činnosti. Součástí pracoviště je antibiotické středisko, usilující především o prosazování principů racionální antibiotické léčby do praxe.

Lékařská mikrobiologie působí v návaznosti na klinické obory a jejich programy. Hlavní podíl má na programech, které souvisejí s rizikem závažných infekčních komplikací, u nichž se předpokládá okamžitá dostupnost mikrobiologické diagnostiky a konzultací zaměřených na správný diferenciálně diagnostický postup, racionální antimikrobní terapii a profylaxi. Jsou to zejména tyto skupiny pacientů:

- > pacienti s těžkými a epidemiologicky závažnými infekcemi (neuroinfekce, respirační infekce, importované nákazy, tuberkulóza, hepatitidy, sexuálně přenosné nemoci, AIDS, bioterorismus atd.)
- > pacienti s komunitními infekcemi v péči praktických lékařů pro děti a dospělé a ambulantních specialistů
- > pacienti s infekcemi vzniklými v souvislosti s hospitalizací

- > kriticky nemocní vyžadující intenzivní péči
- > traumatologičtí nemocní
- > pacienti po náročných chirurgických výkonech
- > pacienti po transplantacích
- > pacienti s maligním onemocněním
- > hematologičtí nemocní
- > nemocní s imunodeficitem různého původu
- > nedonošenci v neonatologické intenzivní péči

Ústav patologie a molekulární medicíny se zabývá komplexní laboratorní diagnostikou nádorových a nenádorových onemocnění. Využívá metod klasické histologie a cytologie s navazujícími dalšími speciálními laboratorními vyšetřovacími metodami. Ty zahrnují pohled do buněk a tkání na úrovni ultrastrukturální analýzy (*elektronová mikroskopie*), průkaz exprese proteinů (*metody imunohistochemické, Western blot, průtoková cytometrie*), změn na úrovni chromozómů a genů v histologickém řezu (*metody in situ hybridizace*) a rozbor DNA a RNA extrahovaných ze tkání (*metody kvalitativní a kvantitativní polymerázové řetězové reakce, sekvenování*). Vyšetřovaným biologickým materiálem jsou tkáně (nativní, zmrazené, fixované), kostní dřeň, krve, případně tekutiny (*výpotky*).

Nosným úkolem je zabezpečení diagnostiky chorob nemocných operovaných ve Fakultní nemocnici v Motole, nebo nemocných, u kterých byly odebrány vzorky buněk nebo tkání jiným než chirurgickým operativním přístupem (*endoskopické odběry, jehlové punkce, stěry buněk*). Výzkumné aktivity zaměřuje na oblasti nádorů dětského věku, onemocnění lymfatické tkáně (*lymfomy a lymfoproliferativní stavy*) a na onemocnění svalů a nervového systému.

Pracoviště se také zaměřuje na konsultační činnost s širším působením v rámci České republiky, a to zejména pro diagnostiku nádorů dětského věku, pro diagnostiku onemocnění lymfatických uzlin (*obecně pro lymfomy a lymfoproliferativní onemocnění*) a pro onemocnění kostní dřeně v rámci histologického zpracování tkání. Dalšími okruhy specializace pracoviště jsou: diagnostika onemocnění ledvin, diagnostika onemocnění svalů a poruch nervového systému - na úrovni histopatologické s využitím specializovaných laboratorních postupů.

Klinika plní výukovou funkci pro pregraduální studium medicíny a různých bakalářských směrů a výukovou funkci pro postgraduální studium ve dvou směrech: a) jako akreditované pracoviště pro obor patologie v rámci celoživotního vzdělávání a přípravě na specializační atestaci v oboru patologie a b) jako pracoviště pro postgraduální studium biomedicíny při Univerzitě Karlově a Akademii věd ČR. Výzkumné aktivity zaměřuje na oblasti nádorů dětského věku, onemocnění lymfatické tkáně (*lymfomy a lymfoproliferativní stavy*) a na onemocnění svalů a nervového systému.

Oddělení klinické hematologie zajišťuje ambulantní péči ve svém oboru pro děti i dospělé. Hematologická laboratoř provádí rutinní a speciální laboratorní vyšetření na úseku analyzátorů krevníchrvinek, na koagulačním úseku, úseku speciální morfologie a úseku cytochemie. Provádí vyšetření pro celou FN v Motole s nadregionální působností.

Klinická část pracoviště poskytuje léčebně preventivní péči v ambulantní části pro dětské a dospělé pacienty s chorobami krve a krvetvorných orgánů. Pracoviště dále poskytuje hematologická konsiliární vyšetření v rámci celé Fakultní nemocnice i pro některá hematologická pracoviště mimo Motol (Středočeský kraj).

Oddělení krevní banky zajišťuje

- > nákup transfuzních přípravků pro pacienty FN Motol a udržování jejich přiměřených zásob
- > zajištění hemoterapie všemi typy TP pro pacienty FN v Motole
- > zajištění hemoterapie v mimořádných situacích
- > uskladnění transfuzních přípravků dle platných směrnic
- > provádění rutinních předtransfuzních a specializovaných imunohematologických vyšetření, v mimořádných případech zajištění vyšetření v referenční laboratoři ÚHKT



FN MOTOL

- > provádění ozařování transfúzních přípravků dle požadavků klinik/oddělení
- > autologní odběry plné krve a jejich uskladnění dle platných směrnic
- > konsiliární službu v transfúzním lékařství a spolupráci s klinickými obory při zajištění účelné hemoterapie, včetně sledování nežádoucích účinků a řešení potransfúzních reakcí
- > odd. krevní banky je MZ ČR akreditovaným výukovým pracovištěm dle zákona č.95/2004 Sb.)

Oddělení centrálních operačních sálů pro děti soustřeďuje veškeré chirurgické výkony kromě oboru kardiochirurgie v dětské části nemocnice, zaměřuje se na ekonomičnost provozu sálů. V oborech stomatochirurgie a oftalmologie soustřeďuje i problematiku dospělých. Spolupracuje i s nechirurgickými pracovišti, jako Pediatriká klinika, Hematoonkologická klinika, Transplantační centrum (odběry kostní dřeně, kadaverosní odběry, transplantace ledvin).

Oddělení centrálních operačních sálů pro dospělé (COS dospělí) zajišťují kompletní zázemí pro 8 operačních oborů z 11 v dospělé části FN Motol, další 2 pracoviště využívají COS pro své plánované programy. Centrálních sálů je celkem 20, další 4 sály zajišťují COS – dospělí personálem a materiálem.

Soustředění většiny sálů do jednoho oddělení umožňuje sledovat využití a ekonomiku provozu, dodržovat jednotný hygienicko – epidemiologický režim, přizpůsobovat operační postupy (dezinfekci, rouškování, instrumentaci) moderním poznatkům, zjednodušuje akreditaci sálového provozu a jeho řízení při mimořádných událostech.

Kromě své hlavní náplně získají COS – dospělí pravděpodobně jako první v ČR akreditaci pro výuku pomaturitního specializačního studia sester v oboru perioperační péče.

Transplantační centrum koordinuje činnost pracovišť v oblasti odběrů a transplantace orgánů a tkání a vytváří organizační zázemí k fungování jednotlivých programů (z nichž 3 mají celorepublikovou působnost):

- > program odběru orgánů a tkání
- > program transplantace plic
- > program transplantace ledvin u dětí
- > specializovaná tkáňová banka STB 85
 - Banka kardiovaskulární tkáně
 - Banka muskuloskeletální tkáně

Ambulantní sektor

Dětská poliklinika je pracovištěm, které v rámci působnosti FN zajišťuje ambulantní zdravotnickou péči pro děti a dorost. Je zde umístěna většina specializovaných ambulancí dětské části nemocnice. Ambulance jsou odborně i organizačně propojeny tak, že je zde možné poskytovat komplexní, vysoce odbornou péči pro děti s chronickým nebo akutním onemocněním. Dětská poliklinika poskytuje dispenzarizační, konsiliární, konzultační a léčebnou péči pro nemocné děti nejen ve spádové, ale často i celorepublikové působnosti. Ročně ošetří téměř 150 tisíc dětí.

Centrum péče o cizince je ambulantním pracovištěm pro léčbu dětí i dospělých. Poskytuje akutní i preventivní péči o cizince, nadstandardní péči o osoby s českým pojištěním. Je konsiliárním pracovištěm pro ostatní cizinecká centra v Praze, zejména Canadian medical care, Health centre Prag, Medicover a Mediconet.

Dermatovenerologické oddělení patří mezi nejmladší pracoviště v ČR, od roku 2004 je bez lůžkové části. Je konziliárním pracovištěm v dětské i dospělé části, zároveň diagnostikuje některá systémová onemocnění. Má specializované a superspecializované ambulance, zajišťující m.j. péči o pacienty s kožními lymfomy, lymfatickými otoky, aj. Je prováděno vyšetření v rámci atopické dermatitidy, tzv. atopy patch test. Oddělení urgentního příjmu a LSPD dětí poskytuje pediatriká vyšetření v celé komplexnosti pediatrie. Od r. 2005 plní funkci LSPD pro velkou část pražských i mimopražských pacientů.

Oddělení urgentního příjmu a LSPP dětí poskytuje pediatrická vyšetření v celé komplexnosti pediatrie. Od r. 2005 plní funkci LSPD pro velkou část pražských i mimopražských pacientů.

Oddělení urgentního příjmu a LSPP dospělých

Oddělení poskytuje nepřetržitou neodkladnou lékařskou péči pacientům s náhlou poruchou zdraví, tvoří spojovací článek mezi přednemocniční akutní a nemocniční definitivní péčí. Součástí oddělení je pracoviště LSPP, které ošetřuje pacienty, kteří se dostavili do FN sami s akutní poruchou zdraví bez lékařského doporučení.

Oddělení primární péče je ambulantní pracoviště, které poskytuje komplexní léčebně preventivní péči zaměstnancům nemocnice (včetně preventivních prohlídek zaměstnanců s vysokým stupněm rizika - ionizující záření, cytostatika, biologický materiál, infekce a leser), fakultě, zahraničním studentům, aj. Naše oddělení zabezpečuje výuku posluchačů 2.lékařské fakulty UK v oboru všeobecného lékařství byla přiznána akreditace v tomto oboru.

Stomatologické pracoviště provádí veškerou stomatologickou péči včetně záchovné stomatologie, protetiky, dentoalveolární chirurgie a vyhledávání fokusů u pacientů před kardiologickými operacemi.

Fakultní nemocnice v Motole má statut traumacentra v dospělé i dětské části.



FN MOTOL

Dětská lůžková část

Pediatrická klinika UK 2. LF a FN Motol	přednosta prof. MUDr. Jan Lebl, CSc.
Dětské kardiocentrum	přednosta MUDr. Jan Škovránek, CSc.
Dětská psychiatrická klinika UK 2. LF a FN Motol	přednosta prof. MUDr. Michal Hrdlička, CSc.
Dětská stomatologická klinika UK 2. LF a FN Motol	přednosta prof. MUDr. Taťjana Dostálová, DrSc., MBA
Klinika dětské chirurgie UK 2. LF a FN Motol	přednosta prof. MUDr. Jiří Šnajdauf, DrSc.
Klinika dětské hematologie a onkologie UK 2. LF a FN Motol	přednosta prof. MUDr. Jan Starý, DrSc.
> Transplantační jednotka kostní dřeně	vedoucí lékař doc. MUDr. Petr Sedláček, CSc.
Klinika dětské neurologie UK 2. LF a FN Motol	přednosta doc. MUDr. Vladimír Komárek, CSc.
Klinika ušní, nosní, krční UK 2. LF a FN Motol	přednosta doc. MUDr. Zdeněk Kabelka
> Foniatrické oddělení	vedoucí PhDr. Eva Vymlátílová
Novorozenecké oddělení s JIRP	vedoucí lékař doc. MUDr. Petr Zoban, CSc.

Společná lůžková pracoviště dětské a dospělé části

Klinika anesteziologie a resuscitace UK 2. LF a FN Motol	přednosta prof. MUDr. Karel Cvachovec, CSc., MBA
Klinika rehabilitace UK 2. LF a FN Motol	přednosta doc. PaedDr. Pavel Kolář
> Centrum pro léčbu a výzkum bolestivých stavů	primář MUDr. Jiří Kozák
> Spinální jednotka	primář MUDr. Jiří Kříž
Oční klinika dětí a dospělých UK 2. LF	přednosta doc. MUDr. Dagmar Dotřelová, CSc.
Ortopedická klinika UK 2. LF a FN Motol - traumatologie	přednosta doc. MUDr. Tomáš Trč, CSc., MBA
Oddělení neurochirurgické	primář doc. MUDr. Michal Tichý, CSc.

Dospělá lůžková část

Gynekologicko-porodnická klinika UK 2. LF a FN Motol	přednosta doc. MUDr. Lukáš Rob, CSc.
Interní klinika UK 2. LF a FN Motol	přednosta prof. MUDr. Milan Kvapil, CSc., MBA
Chirurgická klinika UK 2. LF a FN Motol	přednosta prof. MUDr. Jiří Hoch, CSc.
III. chirurgická klinika UK 1. LF a FN Motol	přednosta prof. MUDr. Pavel Pafko, DrSc.
Kardiovaskulární centrum	vedoucí lékař doc. MUDr. Josef Veselka, CSc.
> Kardiochirurgické oddělení	primář prof. MUDr. Ivan Vaněk DrSc.
> Kardiologické oddělení	primář doc. MUDr. Josef Veselka, CSc.
Klinika ORL a chirurgie hlavy a krku UK 1. LF a FN Motol	přednosta prof. MUDr. Jan Betka, DrSc.
Klinika nukleární medicíny a endokrinologie UK 2. LF a FN Motol	přednosta doc. MUDr. Petr Vlček, CSc.
Neurologická klinika UK 2. LF a FN Motol	přednosta doc. MUDr. Martin Bojar, CSc.
Ortopedická klinika UK 1. LF a FN Motol	přednosta prof. MUDr. Antonín Sosna, DrSc.
Pneumologická klinika UK 2. LF a FN Motol	přednosta doc. MUDr. Jaromír Musil
Urologická klinika UK 2. LF a FN Motol	přednosta doc. MUDr. Ivan Kawaciuk, CSc.
Infekční oddělení	primář MUDr. Jiřina Hobstová, CSc.
LDN I, LDN III	primář MUDr. Blanka Mašková
LDN II	primář MUDr. Jan Štěpán
Oddělení chronické resuscitační a intenzivní péče (OCHRIP)	primář doc. MUDr. Jarmila Drábková, CSc.
Oddělení spondylochirurgické	primář doc. MUDr. Jan Štulík, CSc.
Radioterapeuticko-onkologické oddělení	primář MUDr. Jana Prausová, MBA



FN MOTOL

Společné vyšetřovací a léčebné složky

Klinika zobrazovacích metod UK 2. LF a FN Motol	přednosta prof. MUDr. Jiří Neuwirth, CSc.
Klinika tělovýchovného lékařství UK 2. LF a FN Motol	přednosta doc. MUDr. Jiří Radvanský, CSc.
Ústav biologie a lékařské genetiky UK 2. LF a FN Motol	přednosta prof. MUDr. Milan Macek, DrSc.
Ústav klinické biochemie a patobiochemie UK 2. LF a FN Motol	přednosta prof. MUDr. Richard Průša, CSc.
Ústav imunologie UK 2. LF a FN Motol	přednosta prof. MUDr. Jiřina Bartůňková, DrSc., MBA
Ústav lékařské mikrobiologie UK 2. LF a FN Motol	přednosta MUDr. Otakar Nyč
Ústav patologie a molekulární medicíny UK 2. LF a FN Motol	přednosta prof. MUDr. Roman Kodet, CSc.
Oddělení klinické hematologie	primář MUDr. Ivana Hochová
Oddělení krevní banky	primář MUDr. Květoslava Petrtýlová
Oddělení centrálních operačních sálů pro děti	vedoucí lékař MUDr. Karel Klíma
Oddělení centrálních operačních sálů pro dospělé	vedoucí lékař MUDr. Petr Přikryl
Transplantační centrum	vedoucí lékař MUDr. Jaroslav Špatenka, CSc.

Ambulantní sektor

Dětská poliklinika	vedoucí lékař MUDr. Petr Tláškal, CSc.
Centrum péče o cizince	primář MUDr. Marie Mikulecká, CSc., MBA
Dermatovenerologické oddělení	primář MUDr. Alena Machovcová, MBA
Oddělení urgentního příjmu a LSPP dětí	primář MUDr. Marie Mikulecká, CSc., MBA
Oddělení urgentního příjmu a LSPP dospělých	primář MUDr. Jiří Zika
Oddělení primární péče	vedoucí lékař MUDr. Věra Vlachová

Ošetrovatelská péče

Ošetrovatelství ve FN Motol využívá moderních postupů v péči o pacienty – důsledné vyhledání potřeb nemocných a jejich uspokojování, individuální a holistický přístup, využívání výsledků monitoringu indikátorů péče a auditů ošetrovatelské péče. Analýza výsledků vede ke cíleným opatřením pro zlepšování kvality péče.

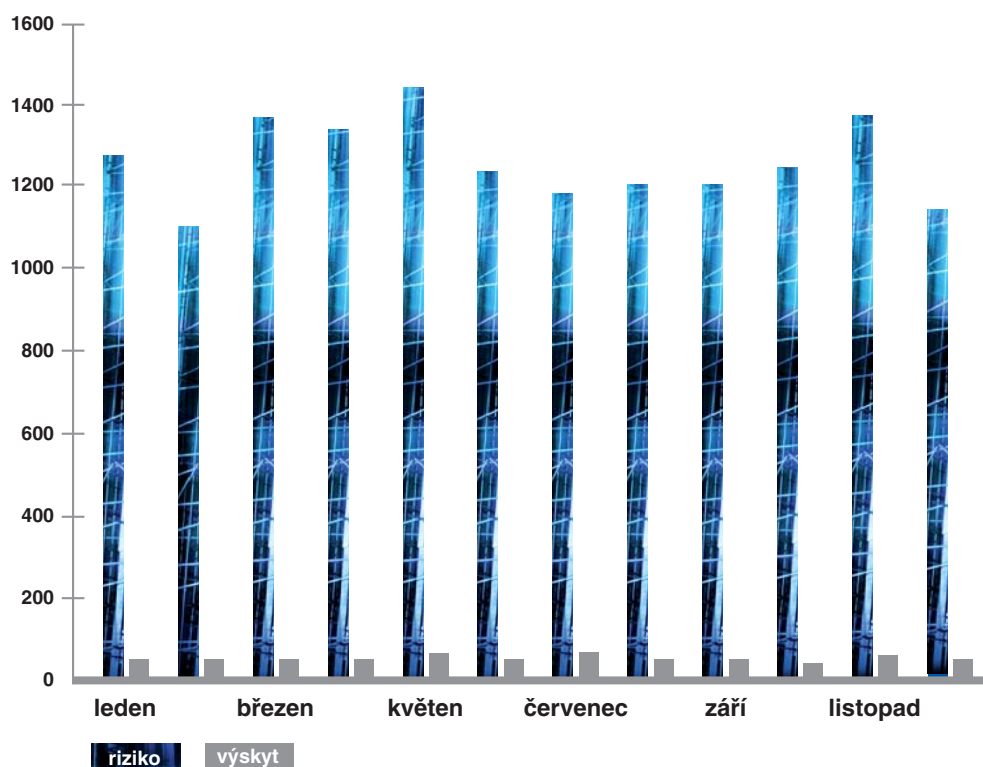
Konkrétním příkladem je dlouhodobé úsilí o snížení výskytu dekubitů u hospitalizovaných pacientů. V prevenci a léčbě dekubitů má FN Motol vypracovaný jednotný systém péče, sestávající z metodického pokynu a standardu, plánu péče a hlášení rizikových pacientů a již vzniklých dekubitů (viz graf). Péče je koordinována náměstkyní oš. péče, v jejíž působnosti jsou i konzultantky hojení ran, které radí v léčbě dekubitů v rámci celé FN Motol.

V roce 2006 došlo – v souvislosti s přípravou na mezinárodní akreditaci – k postupnému sjednocování lékařské i ošetrovatelské dokumentace. Nově koncipovaná ošetrovatelská dokumentace zohledňuje péči o pacienty metodou ošetrovatelského procesu

Konference „Cesta k modernímu ošetrovatelství“ již tradičně přispěla k utváření pozitivního obrazu FN Motol, jako instituce, která podporuje vzdělanost zdravotníků a špičkovou moderní ošetrovatelskou péči.

Do činnosti úseku ošetrovatelské péče patřilo i v roce 2006 řešení projektu Zdravá nemocnice (podpořený MZ ČR v programu „Národní program zdraví - Projekty podpory zdraví), koordinace spirituálních služeb pro FN Motol a provoz Dobrovolnického centra.

Graf: poměr riziko / výskyt dekubitů v roce 2006



FN MOTOL

Vědecko-výzkumná činnost

Vědecko-výzkumná činnost je nedílnou součástí aktivit FN Motol a tvoří základ rozvoje lékařských oborů provozovaných v této nemocnici. Vědecko-výzkumné projekty probíhají na pracovištích této nemocnice a jsou dále prohlubovány aktivní a dlouhodobou spoluprací s pracovišti univerzitními a akademickými na národní i mezinárodní úrovni.

Zabezpečení vědecko-výzkumné činnosti spočívá v cíleném získávání institucionální i individuální podpory formou výzkumných záměrů a grantů.

Výzkumné záměry a granty

- > FN v Motole je od roku 2005 řešitelem výzkumného záměru MZO 00064203. VZ FNM představuje základní institucionální podporu vědy ve FNM. VZ zahrnuje většinu pracovišť nemocnice, čímž se stává unikátním projektem, jehož největším přínosem je stále se prohlubující mezioborová spolupráce uvnitř nemocnice.
- > V oblasti grantové podpory výzkumu řešila FN v Motole v roce 2006 26 projektů Interní grantové agentury MZČR jako hlavní řešitel a 26 projektů jako spoluřešitel.
- > FN v Motole taktéž uspěla v této oblasti v žádostech o účelovou podporu na léta 2007 až 2009, kdy bylo podpořeno 9 výzkumných projektů.
- > V roce 2006 byly ve FN v Motole dále řešeny 2 granty Akademie věd, 3 granty GA ČR, 1 grant MŠMT.

V roce 2006 hospodařila FN v Motole v oblasti vědy a výzkumu s následovně rozdělenými finančními prostředky:

VZ celkem	47 541 000 Kč		
IGA MZ řešitel	16 666 000 Kč	IGA MZ spoluřešitel	Kč 7 149 000,-
AV ČR	3 445 000 Kč		
GA ČR	402 000 Kč		
MŠMT	528 000 Kč		
Interní granty	394 800 Kč		

Kombinovaný program vzdělávání lékařů, M.D./PhD.program

FN Motol je sídlem UK 2.LF, se kterou se prolíná ve svých výzkumných aktivitách. V roce 2006 ve FN Motol pracovalo a studovalo 28 studentů prestižního programu kombinovaného vzdělávání. Tito výjimeční lékaři, kteří se připravují ve specializační přípravě k výkonu lékařského povolání a zároveň studují PhD. program, představují potenciál dalšího a dlouhodobého rozvoje vědeckých aktivit ve FN Motol.

Mezinárodní aktivity

Rok 2006 představoval v Evropě přechodné období od 6. k 7. rámcovému programu, což se odrazilo i v odpovídající mezinárodní aktivitě ve FN Motol, kdy byly pouze dočerpány prostředky let předchozích. Nové mezinárodní projekty jsou ve fázi přípravy. Rok 2006 představoval průlomové období právě v přípravě na zapojení do Evropských výzkumných projektů. Ve FN Motol byla zřízena Evropská kancelář, jejíž hlavním posláním je zajištění přístupu k prostředkům Evropských fondů. Právě v roce 2006 byly podány první projekty v hospodářských mechanismech EHP/Norských fondů. V témže roce se také FN Motol zapojila do programu Phare ve zdravotnictví, v projektu „Compliance with Radiation Equipment Standards in Hospitals“, spravovaným Ministerstvem Financí ČR.

Ekonomická činnost

Hospodaření ve Fakultní nemocnici v Motole za rok 2006 bylo vyrovnané a dosažený hospodářský výsledek Fakultní nemocnice v Motole k 31.12. 2006 skončil se ziskem ve výši 3,512 tis. Kč.

Na počátku roku 2006 úpravou referenčního období roku 2005 a na příkaz ministra zdravotnictví nemocnice vrátila VZP 105 mil. Kč. Po vzájemné dohodě s VZP, nemocnice tuto částku vracela v měsíčních splátkách a to až do května 2006. Od počátku roku 2006 přešla na nemocnici také povinnost zajišťovat tzv. „centrální dovozy léků“, které předtím zajišťovaly zdravotní pojišťovny, což znamenalo pro nemocnici nárůst objemu nákladů léčiv. Od 1. 8. 2006 nabyla platnosti vyhláška 368/2006 Sb., o úhradách léčiv, bez návaznosti na úhradovou vyhlášku MZČR. Tato legislativní změna způsobila, že se smlouvy s některými zdravotními pojišťovnami neuzavřely v daném období.

V průběhu roku 2006, probíhalo ve FN Motol několik rozsáhlých rekonstrukcí a to za plného provozu (rekonstrukce energocentra, generální oprava spalovny, zahájena rekonstrukce dětské části nemocnice, kuchyňského bloku) a k tomu musela nemocnice ještě investovat do zdravotnické techniky, která již byla odepsána a v mnoha případech již nesplňovala požadované parametry pro bezchybný a bezporuchový provoz. V roce 2006 byly odpisy ve výši 662 mil. Kč a čerpáno bylo 655 mil. Kč.

Zkrácená rozvaha a výkaz zisku a ztráty (v tis.Kč)

Rozvaha (bilance)	stav k 1. 1. 2006	stav k 31. 12. 2006
Aktiva	8 217 052,98	8 586 113,76
Stálá aktiva	6 622 151,79	6 981 881,34
Dlouhodobý nehmotný majetek	23 465,21	38 114,43
Dlouhodobý hmotný majetek	6 598 635,58	6 943 715,91
Dlouhodobý finanční majetek	51,00	51,00
Oběžná aktiva	1 594 901,21	1 604 232,42
Zásoby	94 692,24	96 154,30
Pohledávky	713 385,72	431 281,02
Finanční majetek	581 974,40	645 913,32
Přechodné účty aktivní	204 848,85	430 883,78
	stav k 1. 1. 2006	stav k 31. 12. 2006
Pasiva	8 217 052,98	8 586 113,77
Vlastní zdroje	6 964 974,04	7 299 552,09
Majetkové fondy	6 668 079,02	7 027 798,50
Finanční a peněžní fondy	1 838 541,10	1 809 887,14
Výsledek hospodaření běž.úč.období		3 512,53
Neuhrazená ztráta min.let	-1 543 274,51	-1 541 646,08
Výsledek hospodaření ve schval.řízení	1 628,43	
Cizí zdroje	1 252 078,94	1 286 561,68
Rezervy	0,00	0,00
Dlouhodobé závazky	0,00	249 402,43
Krátkodobé závazky	1 202 059,63	1 004 231,64
Bankovní výpomoci a půjčky	0,00	0,00
Přechodné účty pasivní	50 019,31	32 927,61



FN MOTOL

Výkaz zisku a ztráty (výsledovka)

Výkaz zisku a ztráty

stav k 31. 12. 2006

Materiálové náklady	1 944 744,43
Náklady na opravy a služby	703 282,91
Osobní náklady	1 985 086,05
Daně a poplatky	162,58
Ostatní náklady	90 817,82
Odpisy, prodaný majetek, rezervy a opr. položky	662 437,10
Náklady celkem	5 386 530,89
Tržby za vlastní výkony a zboží	4 969 870,45
Aktivace	916,30
Ostatní výnosy	345 909,92
Tržby z prodeje majetku, rezervy a opr. položky	380,57
Příspěvky a dotace na provoz	73 512,99
Výnosy celkem	5 390 590,23
Výsledek hospodaření před zdaněním	4 059,34
Daň z příjmů	546,78
Výsledek hospodaření po zdanění	3 512,56

Zákony, vyhlášky a nařízení, které je nutno aplikovat v souladu s předpisy Evropské unie na celý rozsah činností zabezpečovaných nemocnicí, jsou průběžně začleňovány do předpisů, vnitřních nařízení a směrnic FN v Motole.

Ve Fakultní nemocnici v Motole stále probíhají přípravná šetření a veškeré činnosti potřebné k získání akreditace, která by měla vést k zajištění zlepšení práce zaměstnanců a tím přímo ke zkvalitnění zdravotní péče o pacienty.

Přijetím nového zákoníku práce č.262/2006 Sb., nařízeními vlády č. 564/2006 Sb., a č. 567/2006 Sb., bude zásadně změněno od 1. 1. 2007 odměňování zaměstnanců ve Fakultní nemocnici v Motole.

Další případné etapy rekonstrukce DFN budou i nadále přinášet finančně, technicky a hlavně organizačně velice náročné stěhování klinik, což si zcela určitě vyžádá změny struktury nákladů, ale bude mít také možný dopad na velikost výnosů. Pravděpodobně dojde i k lehkému poklesu zdravotních výkonů v dětské části v důsledku stavebních činností, to však nebude mít dopad na zachování komplexnosti zdravotní péče v plném rozsahu. Všichni zaměstnanci přijímají opatření spojená s rekonstrukcí a dodržují je tak, aby tato opatření měla co nejmenší vliv na pacienty a na jejich léčebný pobyt v nemocnici. Toto se v plném rozsahu potvrdilo při rozsáhlém stěhování dětské části FN v Motole, které proběhlo pod kontrolou médií v prosinci 2006 a lednu 2007.

Vedení Fakultní nemocnice v Motole se bude i v roce 2007 nadále snažit dodržovat opatření, vedoucí k udržení vyrovnaného hospodaření nemocnice. Prioritou nemocnice zůstane zajistit rekonstrukci dětské části nemocnice a to bez přerušení poskytování odborné zdravotní péče a to i při limitovaném objemu finančních prostředků. Dosažením akreditace si vedení nemocnice zvolilo cestu, kterou chce zajistit zvýšení kvality práce všech svých zaměstnanců, což by mělo přinést výrazné zlepšení poskytované odborné zdravotní péče o všechny pacienty FN v Motole a stát se tak špičkovým zdravotnickým zařízením v celé ČR.

I. Závazky a pohledávky

Závazky	404 491 355,86	Kč
Pohledávky	357 858 107,48	Kč
Závazky po splatnosti	10 072 675,08	Kč
Pohledávky po splatnosti	74 780 463,64	Kč

Prioritou pro Fakultní nemocnice v Motole bylo plnit schválenou platební politiku, to znamenalo, striktně dodržovat splatnost faktur ve lhůtách od 90 - do 120 dnů, od obdržení faktury. Tato politika také dovozovala a v současné době umožňuje i nadstandardní obchodní vztahy s důležitými dodavateli. Fakultní nemocnice v Motole platí své závazky pravidelně a dodržování splatnosti závazků je také jedním z ukazatelů stabilizace nemocnice.

Také v oblasti pohledávek byl rok 2006 oproti roku 2005 pro FN Motol úspěšný, protože se celková výše pohledávek vůči všem odběratelům snížila o 38%. V praxi to znamenalo zlepšení platební morálky zdravotních pojišťoven, především VZP. Pohledávky po lhůtě splatnosti se oproti roku 2005 také snížily o 79 %.

II. Plnění rozpočtu

Rozpočet Fakultní nemocnice v Motole byl předán na MZ ČR a schválen ve výši 5 380 245 tis. Kč jako vyrovnaný.

Pro jeho dodržení musely být striktně stanoveny dílčí rozpočty pro jednotlivá nákladová střediska. Při stanovení rozpočtu na 1. pololetí roku 2006 se přitom vycházelo ze skutečnosti 1. pololetí roku 2005. Následně, vzhledem ke schválení úhradové vyhlášky MZČR (leden 2006) a paušálními platbami od zdravotních pojišťoven byly nákladovým střediskům stanoveny limity přímého materiálu (léky, krev, SZM) ve výši 90 % skutečnosti roku 2005, s tím, že individuálním přístupem k jednotlivým nákladovým střediskům (objektivní obhájení svých potřeb), bylo možno tyto limity upravit. Limit počtu bodů vycházel ze stejné procentní úpravy jako u přímého materiálu a přepočten koeficientem nárůstu bodů dle nového sazebníku, který měl platnost od ledna 2006.

Tento rok také přinesl nutnost důkladně rozpočtovat a dekadně sledovat limity proskripce léčiv. Tento stav byl ještě vylepšen zavedením elektronického receptu v celé nemocnici, což umožňuje denně sledovat dodržování proskripce. Ve 2. čtvrtletí se do celé nemocnice také zavedl i elektronický poukaz na zdravotnický materiál (PZT).



FN MOTOL

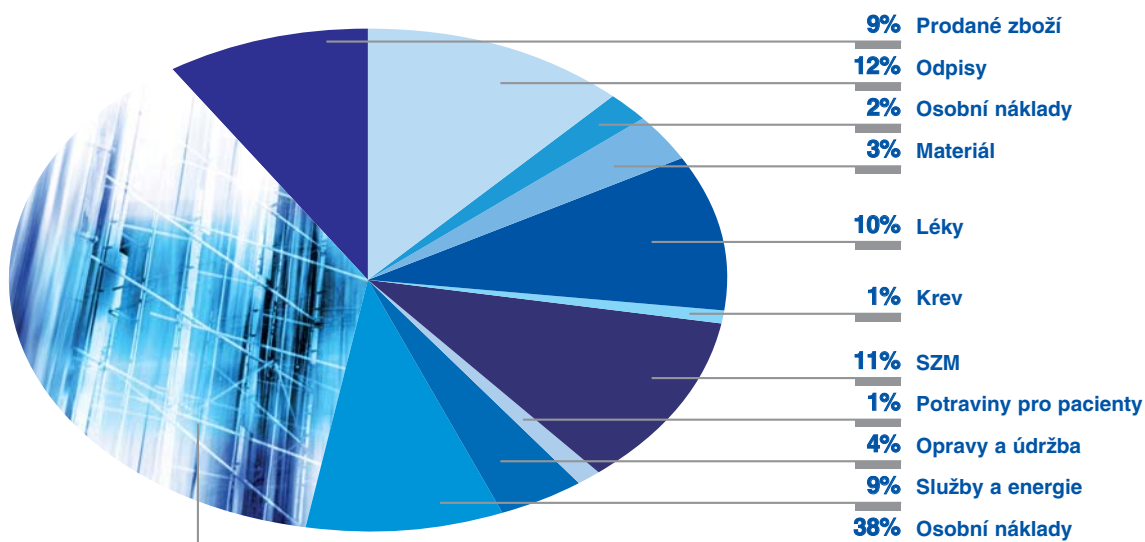
Vyhodnocení dodržování rozpočtu za 1. pololetí bylo provedeno v červenci. Hlavním ukazatelem hodnocení bylo dodržení stanovených limitů při dodržení kvality péče.

Rozpočet pro 2. pololetí 2006 byl stanoven ze skutečnosti 2. pololetí 2005 a byl rozdělen samostatně na měsíc červenec a srpen a na září až prosinec, z důvodu odlišného režimu těchto období. Od 1. 8. 2006 platí vyhláška 368/2006 Sb., o úhradě léčiv, která ovlivnila významným způsobem hospodaření nemocnice v oblasti léčiv, zejména receptů. Hospodářský výsledek lékárny se od 1. 8. 2006 snížil cca 5 mil. Kč měsíčně, což je pokles o 50%. Hospodaření klinik touto vyhláškou 386/2006 Sb., bylo ovlivněno situací, že na tuto lékovou vyhlášku nenavazovala úhradová vyhláška MZČR. Z tohoto důvodu zdravotní pojišťovny dosud nevyjasnily tzv. problematiku center, ve kterých se podávají nákladné léky a toto má i podíl na vysokém počtu dosud neuzavřených smluv se zdravotními pojišťovnami za 2. pololetí 2006. Tato vyhláška 368/2006 Sb., zavedla i diferencovanou marži na léky, která se výraznějším způsobem negativně dotkla velkých ústavních lékáren (velký podíl léků)

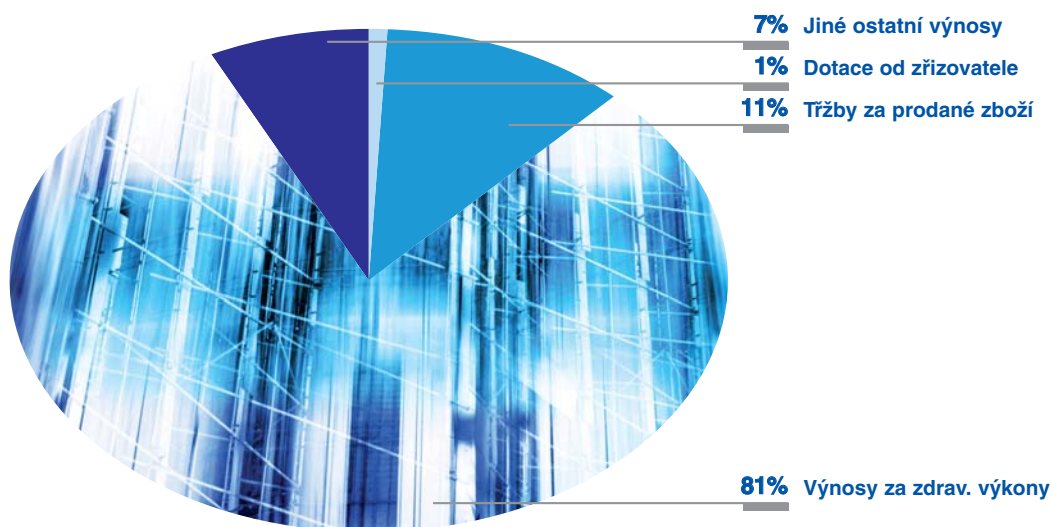
Vyhodnocení 2. pololetí 2006 u klinických pracovišť bylo podobné jako v 1. pololetí - dodržení limitů materiálových položek celkem, body a dodržování kvality zdravotní péče.

Porovnání celkového rozpočtu Fakultní nemocnice v Motole se skutečností roku 2006 byl z velké míry dodržen, jen v některých položkách překročen.

Přehled nákladů - rok 2006



Přehled výnosů - rok 2006



Materiál	3%	174 153 250,60 Kč
Léky	10%	563 894 817,65 Kč
Krev	1%	79 858 053,60 Kč
SZM	11%	601 800 409,18 Kč
Potraviny pro pacienty	1%	44 365 252,80 Kč
Opravy a údržba	4%	194 854 252,64 Kč
Služby a energie	9%	499 703 398,21 Kč
Osobní náklady	37%	1 985 086 045,02 Kč
Prodané zboží	9%	479 355 530,89 Kč
Odpisy	12%	662 239 071,11 Kč
Ostatní náklady	2%	101 767 600,08 Kč
	100,00%	5 387 077 681,78 Kč

Výnosy za zdrav.výkony	81%	4 340 707 192,57 Kč
Tržby za prodané zboží	11%	574 563 368,59 Kč
Jiné ostatní výnosy	7%	401 806 668,57 Kč
Dotace od zřizovatele	1%	73 512 985,00 Kč
	100,00%	5 390 590 214,73 Kč



FN MOTOL

Personální činnost

Fakultní nemocnice v Motole zaměstnávala k 31. 12. 2006:

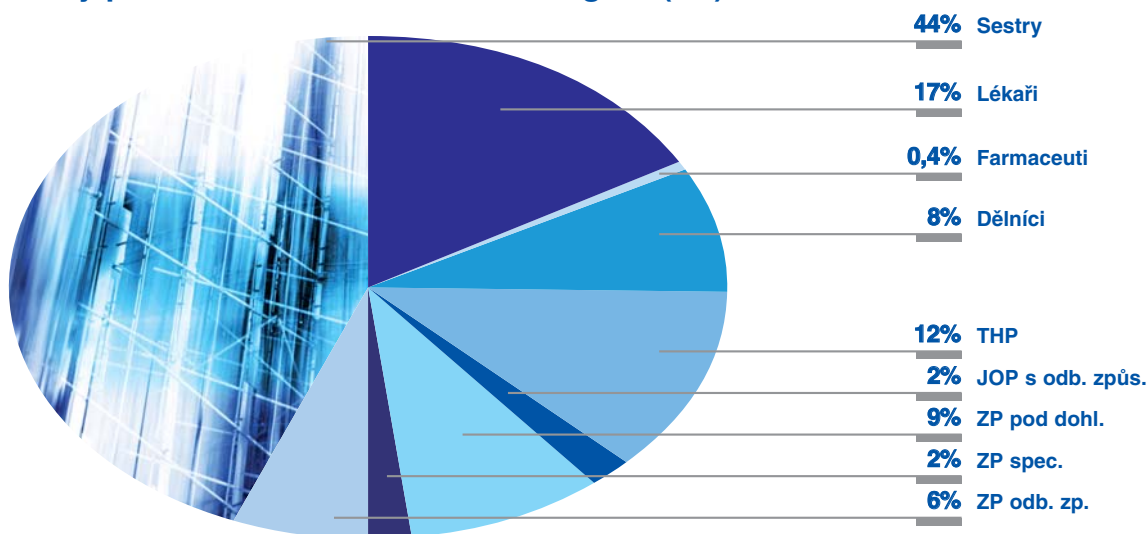
v přepočtených počtech 4 914 zam.

ve fyzických osobách: 5 407 zam.

Profesní složení ve fyzických osobách (FO) a přepočtených počtech (PP)

	2004	2005	2006	2004	2005	2006	INDEX 06/05	
	FO	FO	FO	PP	PP	PP	FO	PP
celkem	5399	5367	5407	4959	4906	4914	1,01	1,00
LÉKAŘI	1030	1072	1107	750	777	798	1,03	1,03
FARMACEUTI	23	22	24	21	21	23	1,10	1,10
SESTRY	2291	2232	2219	2212	2136	2126	0,99	1,00
ZP ODB.ZPŮS.	339	308	323	332	302	317	1,05	1,05
ZP SPECIAL.	116	131	138	100	112	112	1,05	1,00
ZP POD DOHLED.	535	510	477	521	498	466	0,93	0,94
JOP S ODB.ZPŮS.	100	111	110	70	90	83	1,00	0,92
THP	603	616	628	586	604	612	1,02	1,01
DĚLNÍCI	362	365	381	367	366	377	1,04	1,03

Počty pracovníků r. 2006 v % dle kategorií (PP)



Zaměstnanci podle věku a pohlaví - stav k 31. 12. 2006

věk	muži	ženy	celkem	%
do 20 let	27	89	116	2,14
21 - 30 let	379	1249	1628	30,11
31 - 40 let	318	884	1202	22,23
41 - 50 let	237	924	1161	21,47
51 - 60 let	281	751	1032	19,09
61 let a více	104	164	268	4,96
celkem	1346	4061	5407	100,00
%	24,89	75,11	100,0	

Zaměstnanci podle vzdělání a pohlaví - stav k 31. 12. 2006

dosažené vzdělání	muži	ženy	celkem	%
základní	92	185	277	5,12
vyučen	103	216	319	5,90
střední odborné	169	70	239	4,42
úplné stř. odborné	285	2470	2755	50,95
vyšší odborné	23	270	293	5,42
vysokoškolské	674	850	1524	28,19
celkem	1346	4061	5407	100,00

Kvalifikační struktura

1) Zdravotničtí pracovníci dle zákona 95/2004 Sb. = lékaři a farmaceuti:

celkem 1131

Z 1107 lékařů je 30 lékařů absolventů před zařazením a 205 již zařazených do oboru specializace tzn. že 21% lékařů má pouze odbornou způsobilost. Specializovanou způsobilost (tj. atestace 2.stupně, nástavbová atestace, licence ČLK, osvědčení MZ ČR) má 872 (79%) lékařů.

2) Zdravotničtí pracovníci dle zákona 96/2004 Sb. = nelékařská zdravotnická povolání:

celkem 3267

Z 2219 všeobecných sester a porodních asistentek vystudovalo 1912 (86%) střední zdravotnickou školu a 766 (40) z nich pomaturitní specializační studium (PSS), 228 (10%) vyšší odbornou školu a 6 (3%) z nich PSS, 60 (3%) bakalářské studium a 31 (52%) z nich PSS, 19 (1%) magisterské studium a 9 (47%) z nich PSS.

Mzdová oblast

Na mzdové prostředky bylo v roce 2006 vynaloženo celkem 1.435.534.717,- Kč (bez OON-odměny za práce konané mimo pracovní poměr). Oproti r. 2005 došlo ke zvýšení o 132.809.265,- Kč, tj. o 10,2%.

Nárůst objemu mzdových prostředků oproti r. 2005 je způsoben zvyšováním platů v rámci řádných platových postupů a úpravami platových tarifů o 5% všem zaměstnancům od 1.1.2006 podle nařízení vlády č. 537/2005 Sb.

Průměrný hrubý plat v nemocnici k 31.12.2006 činil 24 625 Kč. Oproti r. 2005 se jedná o nárůst o 12%.

Vývoj průměrného platu

	1998	1999	2000	2001	2002	2003	2004	2005	2006	index 06/00
Celkem	11 758	13 723	14 332	16 322	19 019	20 938	21 026	21 989	24 625	1,72

Z toho:

Lékaři	19 586	23 540	25 221	29 396	34 840	38 199	38 188	39 951	44 972	1,78
--------	--------	--------	--------	--------	--------	--------	--------	--------	--------	------



FN MOTOL

Dárci a nadace nad 100.000,- Kč

A care s.r.o.
Allen & Overy, Praha Advokátní kancelář
AMGEN s.r.o.
Arcibiskupství pražské
AstraZeneca Czech Republic s.r.o.
B. Braun Medical, s.r.o.
Danone a.s.
Diplomat Company a.s.
Elektrotrans a.s.
E.ON Česká republika, a.s.
Glaxo Smith Kline s.r.o.
Johnson&Johnson s.r.o.
HIOSS REAL s.r.o.
Hlavní město Praha - Magistrát
Kadlec Antonín - TONDA
Klub nemocných cystickou fibrosou, obč. sdružení
Kršák Peter, Mgr.

Lepišová Milada
Masojídek Petr, a.s.
MEDATRON spol. s.r.o.
Media Games, a.s.
Medtronic Czechia s.r.o.
MERKUR Casino a.s.
Moravia Steel a.s.
Nadace Duhová energie
Nadace Pražské děti
Nadační fond Svět zvuků
PLIVA s.r.o.
PRO.MED.CS Praha a.s.
Sanoma Magazines Praha s.r.o.
Syngenta Czech s.r.o.
U.S. Steel Košice-Bohemia, a.s.
Teva Pharmaceuticals ČR, s.r.o.

Dárci a nadace nad 500.000,- Kč

HAIMA - Unie pro pomoc dětem s poruchou krvevorbny
Fresenius Medical Care Česká republika, s.r.o.
Kupilík Pavel, Ing.
Nadace Národ dětem
Nadační fond Dětské srdce
Nadační fond Kapka Naděje

Nadační fond Naděje třetího tisíciletí
Nadační fond Žena a život
Novartis s.r.o.
Občanské sdružení Život dětem
Richter Gedeon Vegyészeti Gyár Rt.

Fakultní nemocnice v Motole děkuje všem uvedeným dárcům, kteří v r. 2006 přispěli svým darem, finančním či věcným ke zlepšení podmínek péče o pacienty v naší nemocnici. Zároveň děkuje i těm dárcům, jejichž jména zde nejsou z technických důvodů uvedena.

Výroční zprávu předkládá:

FN v Motole
V Úvalu 84
150 06 Praha 5

státní příspěvková organizace v přímé působnosti Ministerstva zdravotnictví, zřízená z rozhodnutí ministra zdravotnictví č.j. OP-054-25.11.90 ke dni 25. 11. 1990, změněná a doplněná rozhodnutím ministra zdravotnictví č.j. 48193/99 ze dne 31. 12. 1999 a rozhodnutím ministra zdravotnictví č.j. MZDR 2942/2007 ze dne 10. 5. 2007

IČO: 0064203
DIČ: CZ 0064203

Kontakty:

tel.: 224 431 000
fax: 224 431 005
e-mail: reditelstvi@fnmotol.cz
web: www.fnmotol.cz



FN MOTOL



FN MOTOL

Vydala:

FN v MOTOLE, V Úvalu 84, 150 06 Praha 5
tel.: +420 224 431 000, fax: +420 224 431 005
e-mail: reditelstvi@fnmotol.cz, www.fnmotol.cz

Obálka a grafická úprava: © Pavel Šťastný 2007
Zlom, produkce a tisk: Plechářna Design Factory
www.plecharna.cz

www.fnmotol.cz