



# Výroční zpráva 2013 FN Motol





# Obsah

Úvodní slovo

Vedení FN Motol

Vědecká rada FN Motol

Poradní sbor ředitele

Organizační struktura

Základní údaje

Seznam zdravotnických pracovišť

Léčebně preventivní péče

Ošetrovatelská péče

Řízení kvality

Vědecko-výzkumná činnost

Ekonomická činnost

Personální činnost

Dárci a nadace

## Úvodní slovo

Vážení přátelé,

držíte v ruce výroční zprávu Fakultní nemocnice v Motole za r. 2013, která reflektuje jeden z nejzajímavějších roků českého zdravotnictví. Je to nejen rok, kdy se na postu ministra zdravotnictví vystřídali dva lidé, ale také rok, kdy byl na nemocnicích učiněn ekonomický experiment, na základě kterého jim bylo posláno méně peněz než v roce předchozím. Je třeba otevřeně říci, že to nebyl šťastný nápad a valné většině nemocnic přinesl značné ekonomické problémy.

Na FN Motol mělo toto rozhodnutí neutrální dopad, zejména proto, že se projevily pozitivní výsledky hospodaření nemocnice minulých let. Jedním z nepříjemných důsledků však zůstává fakt, že se skoro zastavil růst mezd, což bylo naštěstí vyrovnáno minimálním nárůstem inflace v ČR. Přesto je mzdová oblast jedním z prioritních problémů, který si management nemocnice vytkl k řešení.

Rok 2013 byl zároveň atypický v tom, že za provozu nemocnice neprobíhala žádná větší rekonstrukce. To se však v příštích letech změní, neboť nás čeká dokončení rekonstrukce křídla B a Dětské polikliniky. Obojí s termínem zprovoznění v r. 2016, čímž by měla být po osmi letech završena komplexní rekonstrukce dětské části nemocnice. Klasickým problémem všech velkých nemocnic je skutečnost, že po 20 letech provozu musí většinou projít částečnou rekonstrukcí. Největší výzvou pro motolskou nemocnici je z tohoto pohledu její pavilon pro dospělé pacienty, tzv. modrý pavilon, slavnostně zprovozněný na podzim 1996. Předpokládáme, že bude nutné se připravit na jeho postupnou modernizaci.

Fakultní nemocnice v Motole potvrdila svou pozici jednoho z lídrů českého zdravotnictví i na poli mezinárodním, kdy se začíná poměrně široce rozvíjet spolupráce s nemocnicemi v Japonsku a Číně. Do budoucna nemocnice plánuje hlavně výměnu výzkumných výsledků

v oblasti léčby dětské onkologie a dětské transplantací medicíny. Zároveň se podařilo pomáhat v zemích, ve kterých není zdravotní systém zdaleka tak rozvinut nebo jsou postiženy válkou. Příkladem je úspěšná mise lékařů Dětského kardiocentra v Keni a operace syrských uprchlíků v Jordánsku.

Vážení přátelé, rád končím úvod do výroční zprávy optimistickým vyjádřením s tím, že rok následující bude lepší než ten předchozí. Věřím, že vzhledem k přílivu nových peněz do zdravotnictví ze státního rozpočtu se podaří v r. 2014 tuto optimistickou vizi naplnit.



JUDr. Ing. Miloslav Ludvík, MBA

## Vedení Fakultní nemocnice v Motole

ředitel nemocnice	JUDr. Ing. Miloslav Ludvík, MBA
náměstek pro léčebně preventivní péči	MUDr. Martin Holcát, MBA /zast. MUDr. Roman Chmel, Ph.D.
náměstek pro ošetřovatelství - hlavní sestra	Mgr. Jana Nováková, MBA
ekonomický náměstek	Ing. Jiří Čihař
personální náměstek	Ing. Jindřiška Feldmanová
provozně technický náměstek	MUDr. Pavel Budinský, Ph.D., MBA
náměstek pro vědu a výzkum	prof. MUDr. Anna Šedivá, CSc.
obchodní náměstek	Ing. Luděk Navara

## Vědecká rada

Prof. MUDr. Marek Babjuk, CSc.  
*přednosta Urologické kliniky 2. LF UK a FN Motol*

Prof. MUDr. Jan Betka, DrSc.  
*přednosta ORL kliniky 1. LF UK a FN Motol*

Doc. MUDr. Ondřej Cinek, Ph.D.  
Pediatrická klinika 2. LF UK a FN Motol

Prof. MUDr. Karel Cvachovec, CSc., MBA  
*přednosta Kliniky anesteziologie, resuscitace a intenzivní medicíny 2. LF UK a FN Motol*

Prof. MUDr. Tomáš Eckschlager, CSc.  
*Klinika dětské hematologie a onkologie 2. LF UK a FN Motol*

prim. MUDr. Markéta Havlovicová  
*primářka Ústavu biologie a lékařské genetiky 2. LF UK a FN Motol*

Prof. MUDr. Jiří Hoch, CSc.  
*přednosta Chirurgické kliniky 2. LF UK a FN Motol*

MUDr. Martin Holcát, MBA  
*náměstek LPP FN Motol*

Doc. MUDr. Jakub Hort, Ph.D.  
*Neurologická klinika dospělých 2. LF UK a FN Motol*

Prof. MUDr. Václav Chaloupecký, DrSc.  
*Dětské kardiocentrum FN Motol*

Doc. MUDr. Zdeněk Kabelka, Ph.D.  
*přednosta Kliniky ORL 2. LF UK a FN Motol*

Prof. MUDr. Josef Koutecký, DrSc.  
*Klinika dětské hematologie a onkologie 2. LF UK a FN Motol*

Prof. MUDr. Milan Kvapil, CSc., MBA  
*přednosta Interní kliniky 2. LF UK a FN Motol*

Prof. MUDr. Robert Lischke, Ph.D.  
*přednosta III. chirurgické kliniky 1. LF UK a FN Motol*

Doc. MUDr. Milan Macek, CSc.  
*Ústav biologie a lékařské genetiky 2. LF UK a FN Motol*

Doc. MUDr. Jana Prausová, Ph.D.  
*přednostka Onkologické kliniky 2. LF UK a FN Motol*

Prof. MUDr. Lukáš Rob, CSc.  
*přednosta Gynekologicko-porodnické kliniky 2. LF UK a FN Motol*

Prof. MUDr. Miloslav Roček, CSc.  
*přednosta Kliniky zobrazovacích metod 2. LF UK a FN Motol*

Prof. MUDr. Radek Špíšek, Ph.D.  
*Ústav imunologie 2. LF UK a FN Motol*

Prof. MUDr. Anna Šedivá, CSc.  
*primářka Ústavu imunologie 2. LF UK a FN Motol a náměstkyně FN Motol*

Doc. MUDr. Zdeněk Šumník, Ph.D.  
*Pediatrická klinika 2. LF UK a FN Motol*

Doc. MUDr. Josef Zámečník, Ph.D.  
*Ústav patologie a molekulární medicíny 2. LF UK a FN Motol*

## Poradní sbor ředitele

prof. MUDr. Jiřina Bartůňková, DrSc., MBA  
*přednostka Ústavu imunologie UK 2. LF a FN Motol*

prof. MUDr. Jan Betka, DrSc.  
*přednosta Kliniky ORL a chirurgie hlavy a krku UK 1. LF a FN Motol*

prof. MUDr. Karel Cvachovec, CSc., MBA  
*přednosta Kliniky anesteziologie, resuscitace a intenzivní medicíny 2. LF UK a FN Motol*

prof. MUDr. Jiří Hoch, CSc.  
*přednosta Chirurgické kliniky UK 2. LF a FN Motol*

doc. PaedDr. Pavel Kolář, Ph.D.  
*přednosta Kliniky rehabilitace tělovýchovného lékařství UK 2. LF a FN Motol*

prof. MUDr. Milan Kvapil, CSc., MBA  
*přednosta Interní kliniky UK 2. LF a FN Motol*

prof. MUDr. Robert Lischke, Ph.D.  
*přednosta III. chirurgické kliniky 1. LF UK a FN Motol*

prof. MUDr. Milan Macek, DrSc.  
*přednosta Ústavu biologie a lékařské genetiky UK 2. LF a FN Motol*

doc. MUDr. Jana Prausová, PhD., MBA  
*přednostka Onkologické kliniky 2. LF UK a FN Motol*

prof. MUDr. Lukáš Rob, CSc.  
*přednosta Gynekologicko -porodnické kliniky UK 2. LF a FN Motol*

doc. MUDr. Miloslav Roček, CSc.  
*přednosta Kliniky zobrazovacích metod UK 2. LF a FN Motol*

prof. MUDr. Antonín Sosna, DrSc.  
*přednosta Ortopedické kliniky UK 1. LF a FN Motol*

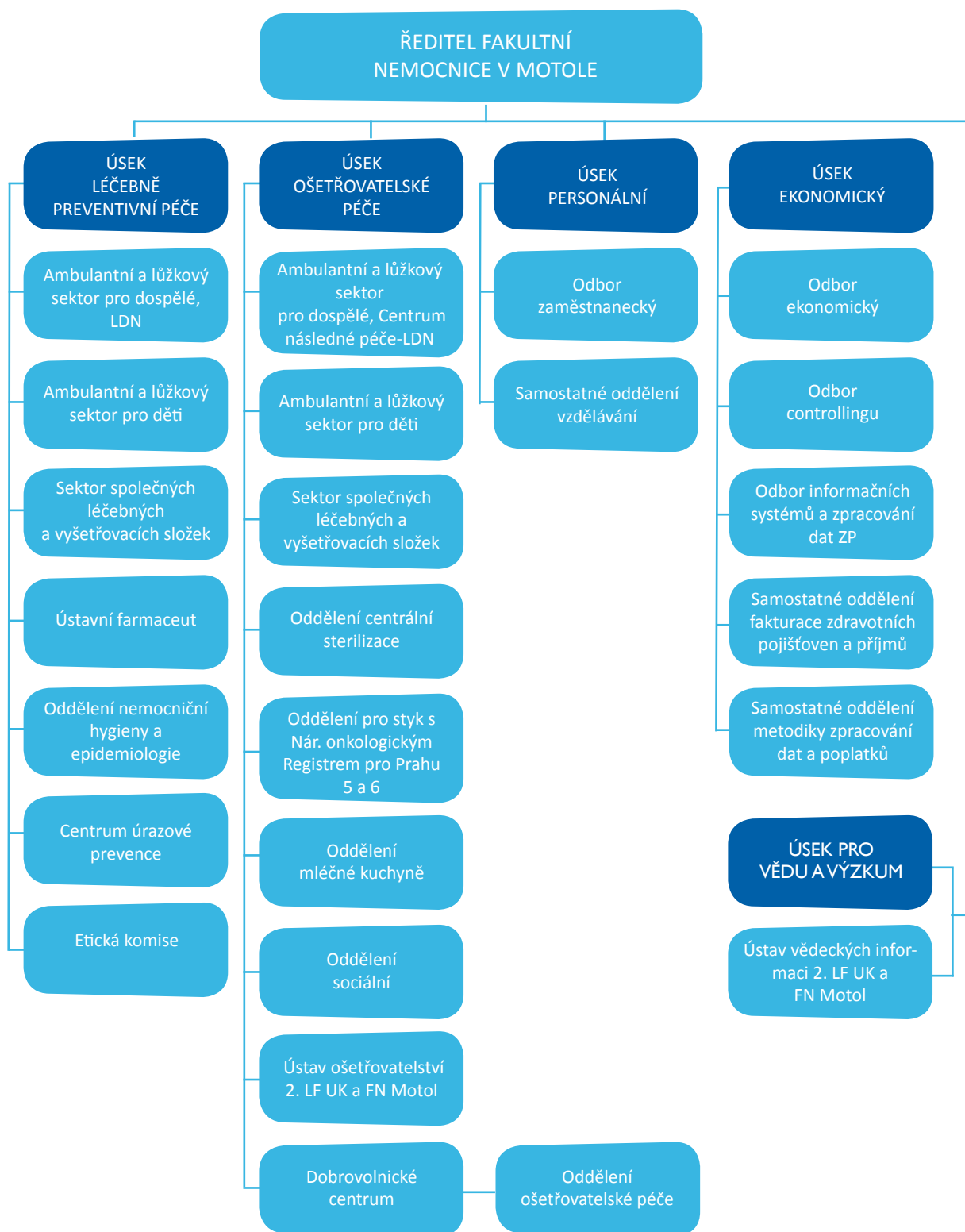
prof. MUDr. Jan Starý, DrSc.  
*přednosta Kliniky dětské hematologie a onkologie UK 2. LF a FN Motol*

prof. MUDr. Jiří Šnajdauf, DrSc.  
*přednosta Dětské chirurgické kliniky UK 2. LF a FN Motol*

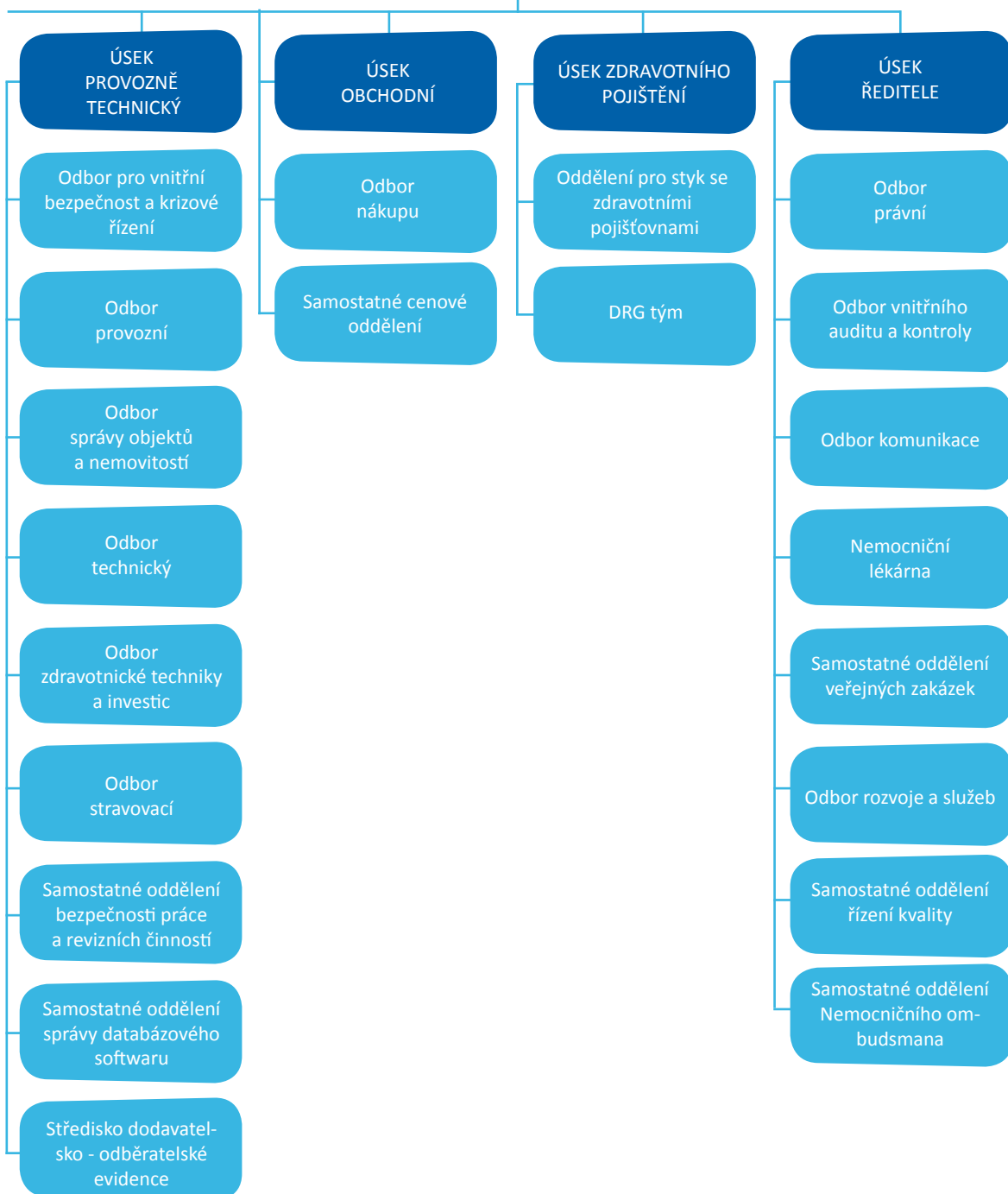
prof. MUDr. Tomáš Trč, CSc., MBA  
*přednosta Kliniky dětské a dospělé ortopedie a traumatologie 2. LF UK a FN Motol*



# Základní organizační struktura FN Motol k 31. 12. 2013



ŘEDITEL FAKULTNÍ  
NEMOCNICE V MOTOLE



## Základní údaje k 31. 12. 2013

Pozemek areálu (m <sup>2</sup> )	348 000
Aktiva (v tis. Kč)	11 211 992
Celkový obrat (v tis. Kč)	7 152 775
Zaměstnanci (FO)	5 647
Zaměstnanci (PP)	5 065

### Lůžkový fond

- Z toho:	Děti	Dospělí	Celkem
standardní	428	1007	1435
JIP	145	228	373
akutní celkem	573	1235	1808
LDN	-	381	381
Lůžka celkem	573	1616	2189

Počet hospitalizací	76 167
Počet ambulantních ošetření	717 454
Počet ošetřovacích dnů (bez LDN)	464 930
Počet anesteziologických výkonů	38 703
Počet porodů	3 183
Procento zemřelých	1,39

# Seznam pracovišť

## Dětská lůžková část

Pediatrická klinika 2. LF UK a FN Motol  
*přednosta prof. MUDr. Jan Lebl, CSc.*

Dětské kardiocentrum  
*přednosta prof. MUDr. Jan Janoušek, Ph.D.*

Dětská psychiatrická klinika 2. LF UK a FN Motol  
*přednosta prof. MUDr. Michal Hrdlička, CSc.*

Klinika dětské chirurgie 2. LF UK a FN Motol  
*přednosta prof. MUDr. Jiří Šnajdauf, DrSc.*

Klinika dětské hematologie a onkologie 2. LF UK a FN Motol  
*přednosta prof. MUDr. Jan Starý, DrSc.*

- Transplantační jednotka kostní dřeně  
*vedoucí lékař prof. MUDr. Petr Sedláček, CSc.*

Klinika dětské neurologie 2. LF UK a FN Motol  
*přednosta prof. MUDr. Vladimír Komárek, CSc.*

Klinika ušní, nosní, krční 2. LF UK a FN Motol  
*přednosta doc. MUDr. Zdeněk Kabelka, Ph.D.*

- Oddělení foniatrické na Mrázovce  
*vedoucí PhDr. Eva Vymlátílová*

Oddělení urgentního příjmu dětí  
*primář MUDr. Marie Mikulecká, CSc., MBA*

## Dospělá lůžková část

Chirurgická klinika 2. LF UK a FN Motol  
*přednosta prof. MUDr. Jiří Hoch, CSc.*

III. chirurgická klinika 1. LF UK a FN Motol  
*přednosta prof. MUDr. Robert Lischke, Ph.D.*

Interní klinika 2. LF UK a FN Motol  
*přednosta prof. MUDr. Milan Kvapil, CSc., MBA*

Klinika kardiovaskulární chirurgie 2. LF UK a FN Motol  
*přednosta MUDr. Jan Burkert, Ph.D.*

Kardiologická klinika 2. LF UK a FN Motol  
*primář prof. MUDr. Josef Veselka, CSc.*

Klinika otorinolaryngologie a chirurgie hlavy a krku 1. LF UK a FN Motol  
*přednosta prof. MUDr. Jan Betka, DrSc.*

Klinika nukleární medicíny a endokrinologie 2. LF UK a FN Motol  
*přednosta prof. MUDr. Petr Vlček, CSc.*

LDN - Centrum následné péče  
*primář MUDr. Martina Nováková*

Neurologická klinika 2. LF UK a FN Motol  
*přednosta doc. MUDr. Petr Marusič, Ph.D.*

Oddělení spondylochirurgické  
*primář prof. MUDr. Jan Štulík, CSc.*

1. ortopedická klinika 1. LF UK a FN Motol  
*přednosta prof. MUDr. Antonín Sosna, DrSc.*

- Traumatologické oddělení  
*vedoucí lékař Jaroslav Kalvach*

Pneumologická klinika 2. LF UK a FN Motol  
*přednosta prof. MUDr. Miloslav Marel, CSc.*

Onkologická klinika 2. LF UK a FN Motol  
*přednosta doc. MUDr. Jana Prausová, Ph.D., MBA*

Urologická klinika 2. LF UK a FN Motol  
*přednosta prof. MUDr. Marek Babjuk, CSc.*

## Společná lůžková pracoviště dětské a dospělé části

Gynekologicko-porodnická klinika 2. LF UK a FN Motol  
*přednosta prof. MUDr. Lukáš Rob, CSc.*

- Novorozenecké oddělení  
*vedoucí lékař MUDr. Miloš Černý*

Kl.anesteziologie, resuscitace a intenzivní medicíny 2. LF UK a FN Motol  
*přednosta prof. MUDr. Karel Cvachovec, CSc., MBA*

- Oddělení chronické resuscitační a intenzivní péče (OCHRIP)  
*vedoucí lékař MUDr. Jiří Procházka*

Oddělení centrálních operačních sálů pro děti  
*vrchní sestra Drahomíra Fryčová*

Oddělení centrálních operačních sálů pro dospělé  
*vrchní sestra Mgr. Vladana Roušalová*

Klinika dětské a dospělé ortopedie a traumatologie 2. LF UK a FN Motol  
*přednosta prof. MUDr. Tomáš Trč, CSc., MBA*

Klinika rehabilitace a tělových. lékařství 2. LF UK a FN Motol  
*přednosta prof. PaedDr. Pavel Kolář, Ph.D.*

- Oddělení rehabilitace  
*primář MUDr. Martina Kövári*

- Centrum pro léčbu a výzkum bolestivých stavů  
*primář MUDr. Jiří Kozák, Ph.D.*

- Spinální jednotka  
*primář MUDr. Jiří Kříž*

- Oddělení tělovýchovného lékařství  
*primář doc. MUDr. Jiří Radvanský, CSc.*

Oční klinika dětí a dospělých 2. LF UK a FN Motol  
*přednosta prof. MUDr. Dagmar Dotřelová, CSc.*

Neurochirurgická klinika dětí a dospělých 2. LF UK a FN Motol  
*primář doc. MUDr. Michal Tichý, CSc.*

Stomatologická klinika dětí a dospělých 2. LF UK a FN Motol  
*přednosta prof. MUDr. Taťjana Dostálová, DrSc., MBA*

## Společné vyšetřovací a léčebné složky

Klinika zobrazovacích metod 2. LF UK a FN Motol  
*přednosta prof. MUDr. Miloslav Roček, CSc.*

Oddělení klinické hematologie  
*primář MUDr. Ivana Hochová*

Oddělení krevní banky  
*primář MUDr. Eva Linhartová*

Oddělení léčebné výživy  
*vedoucí MUDr. Marieta Baliková*

Oddělení klinické psychologie  
*vedoucí PhDr. Jaroslava Raudenská, Ph.D.*

Oddělení revmatologie dětí a dospělých  
*primář MUDr. Ivana Vavřincová, CSc.*

Ústav biologie a lékařské genetiky 2. LF UK a FN Motol  
*přednosta prof. MUDr. Milan Macek, DrSc.*

Ústav imunologie UK 2. LF a FN Motol  
*přednosta prof. MUDr. Jiřina Bartůňková, DrSc., MBA*

Ústav lékařské chemie a klinické biochemie 2. LF UK a FN Motol  
*přednosta prof. MUDr. Richard Průša, CSc.*

Ústav lékařské mikrobiologie 2. LF UK a FN Motol  
*přednosta doc. MUDr. Pavel Dřevínek, Ph.D.*

Ústav patologie a molekulární medicíny 2. LF UK a FN Motol  
*přednosta prof. MUDr. Roman Kodet, CSc.*

Transplantační centrum  
*vedoucí lékař MUDr. Jaroslav Špatenka, CSc.*

## Ambulantní sektor

Dermatologické oddělení pro děti  
*primář MUDr. Štěpánka Čapková*

Dermatovenerologické oddělení pro dospělé  
*primář MUDr. Alena Machovcová, Ph.D., MBA*

Oddělení LSPP pro děti  
*primář MUDr. Marie Mikulecká, CSc., MBA*

Oddělení urgentního příjmu pro dospělé  
*primář MUDr. Jiří Zika*

Oddělení LSPP pro dospělé  
*primář MUDr. Jiří Zika*

Oddělení primární péče  
*primář MUDr. Jaroslava Kulhánková*

# LÉČEBNĚ PREVENTIVNÍ PÉČE

## Dětská lůžková část

### Pediatrická klinika 2. LF UK a FN Motol

*Přednosta prof. MUDr. Jan Lebl, CSc.*

*Primář MUDr. Jana Tejnická, MBA*

*Vrchní sestra Bc. Jitka Kaplická*

#### **Základní charakteristika:**

Pediatrická klinika zajišťuje diagnostiku, léčbu a dispenzarizaci dětských pacientů z celé ČR téměř ve všech interních oborech. V průběhu roku 2013 bylo na klinice hospitalizováno 4 544 pacientů (o 10% více než v roce 2012) a ambulantně bylo ošetřeno 29 907 pacientů (nárůst o 20% oproti roku 2012). 12 pacientů úspěšně podstoupilo transplantaci ledvin, 8 pacientů bylo připraveno k transplantaci jater v IKEM, 4 děti byly zařazeny na čekací listinu na TX plic. Na endoskopických sálkách bylo provedeno 787 výkonů, oddělení eliminačních metod provedlo 4 894 výkonů.

#### **Specializované ambulance:**

- Ke klinice je přiřčeno 17 specializovaných ambulancí (včetně 2 ambulancí pro děti po TX ledvin a jater) a pracoviště eliminačních metod. Všechny ambulance poskytují vyšetření pacientům z celé České republiky.

#### **Nové metody a postupy:**

- Nefrologická pracovní skupina úspěšně pokračovala v provádění unikátní eliminační metody – imunoabsorpce u dětí.
- Pneumologický tým rozvíjel diagnostiku nemocných s primárními a sekundárními poruchami hybnosti řasinkového epitelu.
- Pracovní skupina pro pacienty s CF zavedla novou metodiku vyšetřování chloridů v potu (Macroduct).
- Gastroenterologický tým začal úspěšně aplikovat novou metodu léčby stenóz jícnu – zavádění biodegradabilních stentů.
- Pracovní skupina pro diabetologii a endokrinologii zahájila provoz nového registru dětského diabetu. Dále se pokračuje v programu diagnostiky muskuloskeletálních onemocnění (kombinace metody periferní kvantitativní CT senzimetrie a mechanografie).

#### **Unikátní přístrojové vybavení:**

- analyzátor vydechaných plynů (LCI) pro testování funkce plic
- mikroskop s vysokorychlostní kamerou pro diagnostiku ciliární dyskineze
- přístroj nové generace pro imunoabsorpci

#### **Významná akce r. 2013:**

- Pneumologická skupina zorganizovala Kurz flexibilní bronchoskopie, vydala publikaci „Průduškové astma v dětském věku“, jako spoluautoři se podílela na zahraničních publikacích.
- Pracovní skupině pro léčbu pacientů s cystickou fibrozou byl udělen statut Centra



vysoce specializované zdravotní péče o pacienty s cystickou fibrózou FN Motol.

- Diabetologicko-endokrinnologická skupina získala cenu za tvůrčí počín FN Motol – „Zavedení funkční diagnostiky osteoporózy“ a získala ocenění od České endokrinnologické společnosti za nejlepší publikaci v oblasti endokrinologie. Lékařům této pracovní skupiny byla udělena cena za nejlepší publikaci v oblasti dětské endokrinologie za rok 2013. Gastroenterologický pracovní tým úspěšně zorganizoval Mezinárodní školu dětské výživy. Vydal první komplexní monografii – „Praktická pediatriká gastroenterologie, hematologie a výživa“.

## Dětské kardiocentrum

*vedoucí primář prof. MUDr. Jan Janoušek, Ph.D.*

*primář kardiologického oddělení prof. MUDr. Václav Chaloupecký, CSc.*

*primář kardiologického oddělení prof. MUDr. Tomáš Tláška, CSc.*

*primář odd. funkční diagnostiky MUDr. Petr Tax*

*vrchní sestra Mgr. Dana Křivská*

### **Základní charakteristika:**

Dětské kardiocentrum je v České republice jediné Komplexní kardiovaskulární centrum pro děti s celostátní působností. Zabývá se především diagnostikou a léčbou vrozených srdečních vad u dětí, spolupracuje s dalšími pracovišti při léčbě dospělých pacientů s vrozenou srdeční vadou. Pro pracoviště je charakteristická preference neinvazivních diagnostických postupů (ECHO, MRI, CT) a primárních korekcí vad v útlém věku. V r. 2013 bylo provedeno 514 operací (+25 ligací otevřené tepenné dučeje u NNPH na jiných pracovištích), 327 katetrizací (z toho 230 intervenčních), hospitalizováno bylo 846 pacientů a ambulantně ošetřeno 4593 pacientů. Tato čísla znamenají nárůst výkonů v segmentu operací a katetrizačních intervencí oproti minulým rokům, odrážející přestěhování pracoviště do nových, kapacitně vyhovujících prostor. Tento nárůst vedl k žádoucímu snížení pacientů na čekací listině k operaci ze 140 pacientů na začátku roku 2013 na současný počet 80 – 90 pacientů.

Pracoviště stejně jako v loňském roce poskytlo péči zahraničním pacientům v rámci humanitárního programu Medevac.

### **Specializované ambulance:**

- ambulance klinické kardiologie
- ambulance elektrofyzologie a kardiostimulace
- prenatální kardiologie
- onemocnění pojivové tkáně

### **Nové metody a postupy:**

- 3-D echokardiografie
- perkutánní implantace chlopně plicnice
- intervenční léčba nativní koarktace aorty
- Nikaidoh operace u komplexní transpozice velkých tepen
- katetrizační kryoablace arytmogenních substrátů
- elektroanatomické trojrozměrné mapování arytmíí
- standardní nefluoroskopická navigace u katetrizačních ablací arytmíí systémem LocaLISA
- intrakardiální ultrazvuk (ICE)

**Unikátní přístrojové vybavení:**

- biplánní skiaskopie Toshiba
- jícnová 3D Echokardiografie Philips
- elektroanatomické trojrozměrné mapování arytmií CARTO
- kryoablační konzole Cryocath/Medtronic

**Významná událost r. 2013**

- Charitativní mise kardiologicko-kardiochirurgického týmu do Mater Hospital, Nairobi, Keňa (23.9. - 6.10., operace 15 pacientů s jedním pozdním úmrtím a úspěšná katetrizační ablace poruchy srdečního rytmu u 3 pacientů)
- Humanitární mise kardiologicko-kardiochirurgického týmu do Ammanu, Jordánsko (prosinec 2013, operace 7 syrských pacientů z utečeneckého tábora s nulovou mortalitou)
- Runtour České pojišťovny – účast v běžeckých závodech a následný dar Nadace České pojišťovny ve výši 750.000,- Kč na nákup centrifugální pumpy pro krátkodobou mechanickou srdeční podporu.

**Dětská psychiatrická klinika 2. LF UK a FN Motol**

*přednosta prof. MUDr. Michal Hrdlička, CSc.*

*primář MUDr. Jiří Koutek, Ph.D.*

*vrchní sestra Hana Palkovská*

**Základní charakteristika:**

Dětská psychiatrická klinika je jediným samostatným klinickým zařízením v tomto oboru v ČR. Zabývá se diagnostikou, léčbou a prevencí duševních poruch v dětství a adolescenci, je zaměřena zejména na dětský autismus, poruchy příjmu potravy, hyperkinetickou poruchu, psychotické poruchy a suicidální jednání u dětí a adolescentů. Součástí kliniky je též Rodinné centrum, zaměřené na rodinnou terapii. Klinika je pregraduálním i postgraduálním výukovým pracovištěm. Pro postgraduální výuku je akreditována pro obor dětská a dorostová psychiatrie, psychiatrie dospělých. V r. 2013 bylo provedeno 6 500 ambulantních výkonů, 1 510 konsilií a uskutečnilo se 460 hospitalizací na lůžkovém oddělení.

**Specializované ambulance:**

- Rodinné centrum zaměřené na rodinnou terapii pedopsychiatrických pacientů

**Nové metody a postupy:**

- V roce 2010 se klinika připojila k mezinárodnímu výzkumnému konsortiu COST se zaměřením na výzkum časně diagnostiky poruch autistického spektra a pro tento projekt získala dofinancování ze strany MŠMT pro roky 2011 - 2014. Byla zavedena nová diagnostická metoda - Autism Diagnostic Observation Schedule (ADOS). Test ADOS je od roku 2012 na Dětské psychiatrické klinice již rutinně používán a do konce roku 2013 jím bylo vyšetřeno celkem 153 pacientů.
- Pracovníci kliniky se dále v oblasti screeningu autismu podíleli na přeložení, standardizaci a vydání screeningového testu CAST pro školní děti (Dudová, I., Beranová, Š., Hrdlička, M., Urbánek, T.: CAST – screeningový test poruch autistického spektra. 1.vyd., Praha, Národní ústav pro vzdělávání 2013. 54 stran.) a přeložili a publikovali

screeningový test M-CHAT pro děti stáří 2 let (Dudová, I., Beranová, Š., Hrdlička, M.: Screening a diagnostika dětského autismu v raném dětství. *Pediatric pro praxi*, 14, 2013, č.3, s. 153-156.). Obě metody jsou již na klinice běžně používány.

- Nadále probíhá komplexní terapie poruch příjmu potravy, v níž má klinika celostátní význam. V r. 2013 proběhl na klinice výzkum suicidálního chování a sebepoškozování u pacientek s poruchou příjmu potravy (vyšetřeno 47 dívek), podpořený dotací MZČR.
- Nadregionální význam má i diagnostika a komplexní terapie psychotických stavů.
- Dále probíhá výzkum časných markerů bipolární afektivní poruchy u vysoce rizikových potomků.

## Stomatologická klinika dětí a dospělých 2.LF UK a FN Motol

*přednostka prof. MUDr. Tatjana Dostálová, DrSc., MBA*

*primář MUDr. Milan Hubáček*

*vrchní sestra Mgr. Václava Jirků*

### **Základní charakteristika:**

Dětská a dorostová stomatologie se zaměřením na zdravého i handicapovaného pacienta – multidisciplinární spolupráce praktického zubního lékaře, pedostomatologa, parodontologa, protetika, ortodontisty, dentoalveolárního i kranio-maxilofaciálního chirurga při léčbě vrozených i získaných vývojových vad, úrazů a tumorů, dětské centrum distrakční osteogeneze obličejového skeletu VVV a kloubní centrum pro endoprotézy čelistního kloubu. Ve spolupráci s neurochirurgií léčba vrozených i získaných vad splanchno-neurokrania. Rozvoj mikroskopické kranio-maxilofaciální operativy.

V r. 2013 bylo provedeno 25423 ambulantních ošetření a 853 jednodenních zákroků /523 sanací chrupu v celkové anestezii a 330 chirurgických výkonů/. Na lůžkovém oddělení bylo hospitalizováno 715 pacientů a provedeno 734 operací, z toho 308 sanací chrupu hendikepovaných pacientů v celkové anestezii.

### **Specializované ambulance:**

- maxilofaciální chirurgie /se specifikací VVV/
- onemocnění čelistního kloubu u dětí
- onkologická
- onemocnění slinných žláz u dětí
- protetická
- implantologická
- parodontologická
- ortodontická

### **Nové metody a postupy:**

- užití resorbovatelných osteosyntetických materiálů při úrazů a rekonstrukčních operací u dětí
- užití nových augmentačních materiálů /MEDPOR/
- péče o rozštěpové pacienty /komplexní stomatologická péče/
- ortognátní chirurgické postupy včetně specializované poradny a 3D rekonstrukce
- dentální implantologie a řízená kostní regenerace se zaměřením na mladé hendikepované pacienty
- ošetřování chrupu hendikepovaných pacientů v celkové anestezii a analgosedaci
- operativa čelistního kloubu, včetně subtotální a totální endoprotézy

- distrakce obličejového skeletu u VVV dětí

#### **Unikátní přístrojové vybavení:**

- DIAGNOCAM 2170 /digitální kamerový systém na diagnostiku zubních lézí/
- Reciproc, BEEFILL /strojová endodocie/
- UZ-preparátor tvrdých zubních tkání
- CATCAM /technologie pro zhotovování stomatologických náhrad/
- PC zubní oblouk
- 3-D zobrazovací systém CBCT I-CAT

#### **Významná událost r. 2013:**

- Ocenění za přednášku lékaře do 35 let na 10. česko-slovensko-polském trilaterálním sympoziu orální a maxillofaciální chirurgie a 2. národním kongresu Společnosti maxillofaciální chirurgie.

### **Klinika dětské hematologie a onkologie 2. LF UK a FN Motol**

*přednosta prof. MUDr. Jan Starý, DrSc.*

*primář MUDr. Vladimír Komrská, CSc.*

*primář MUDr. Vratislav Šmelhaus*

*vrchní sestra Bc. Jitka Wintnerová*

#### **Základní charakteristika:**

Klinika se zaměřuje na diagnózu, léčbu a výzkum nádorových onemocnění dětského věku, na nezhoubná krevní onemocnění jako jsou anémie, krvácivé stavy a vrozené poruchy srážení krve (hemofilie). Dále se zde léčí onemocnění, vyžadujících transplantaci kostní dřeně jako jsou vrozené poruchy imunity nebo metabolické vady.

V r. 2013 bylo na ambulancích provedeno 15 348 vyšetření a ošetření, ošetřeno celkem 2 557 pacientů s nádorovým onemocněním a 1 736 pacientů s nenádorovým onemocněním. Nově bylo diagnostikováno 168 dětí s maligními solidními nádory, 47 dětí s leukémií, 4 pacienti se získaným selháním kostní dřeně, 233 pacientů s benigními nádory, 594 dětí s nenádorovým onemocněním. Celkový počet hospitalizací pacientů byl 2 445 a doprovodů 1 528.

Celkem bylo provedeno 52 transplantací kostní dřeně, z toho 30 od nepříbuzných dárců z registrů (včetně 5 štěpů pupečnickové krve), 3 od příbuzných a 19 autologních transplantací.

#### **Specializované ambulance:**

- onkologická ambulance
- ambulance pozdních následků
- ambulance pro hemangiomy
- hematologická ambulance
- hematologický stacionář
- ambulance pro vrozené poruchy srážení krve a krvácivé stavy
- ambulance pro pacienty po transplantaci kostní dřeně

#### **Nové metody a postupy:**

- Zavedení metody SNP array pro komplexní genetické vyšetření akutní lymfoblastické leukémie.

- Zavádění metody next generation sequencing mimo jiné pro detekci minimální residuální nemoci u akutní lymfoblastické leukémie.
- Zahájení studie diagnostiky minimální residuální nemoci u akutní myeloidní leukémie, významné rozšíření panelu detekce molekulárních změn při diagnóze AML.
- Zavedení mutační analýzy genu pro beta-katenin významné pro klasifikaci medulloblastomu, nefroblastomu a některých dalších nádorů.

#### **Významná událost r. 2013:**

- Publikační aktivita pracovníků kliniky v roce 2013: publikováno a přijato do tisku 62 publikací o úhrnném IF= 297,223.
- Klinika se zapojila do grantu evropské unie 7RP - PanCareLIFE. Cílem je zhodnotit individuální dispozici pro riziko vzniku pozdních následků včetně genetické heterogenity sledovaných jedinců. Studie je zaměřena primárně na riziko poruchy sluchu a snížení plodnosti .
- V roce 2013 se klinika zúčastnila mezinárodní studie „offspring study“ - týkající se narozených dětí našich vyléčených pacientů. 292 bývalým onkologickým pacientům se narodilo 406 dětí a z toho 138 pacientů vyplnilo podrobný dotazník o zdravotním stavu svých potomků pro mezinárodní hodnocení.
- Publikace výsledků mezinárodní randomizované studie léčby 5060 dětí s akutní lymfoblastickou leukémií, jejímiž jsme byli koordinátory, v prestižním časopisu Journal of Clinical Oncology.

### **Klinika dětské chirurgie 2. LF UK a FN Motol**

*přednosta prof. MUDr. Jiří Šnajdauf, DrSc., FEBPS*

*primář MUDr. Richard Fryč*

*vrchní sestra Mgr. Ilona Mayerová*

#### **Základní charakteristika:**

V rámci specializovaných odborností – novorozenecká chirurgie, hrudní chirurgie, onkochirurgie, proktologie, urologie, chirurgie jater, portální hypertenze, žlučových cest, extrofie močového měchýře a dětská polytraumata – zajišťuje pracoviště dětské pacienty pro celou ČR a superkonziliárně i zahraniční pacienty.

V roce 2013 bylo 2 743 hospitalizovaných pacientů, z nichž 2 167 bylo odoperováno.

Celkový počet ambulantně ošetřených dětí byl 16 135 (z toho 7 960 v ústavní pohotovostní službě).

#### **Specializované ambulance:**

- hrudní chirurgie
- onkochirurgie
- chirurgie jater, žlučových cest a pankreatu
- novorozenecká chirurgie
- urologie
- proktologie
- traumatologie
- popáleniny
- pediatrie
- poradna domácí parenterální výživy
- psychologická poradna

### **Nové metody a postupy:**

- Zavedena operace extrofie močového měchýře dle Kellyho a hypospádie s použitím pěnového krytu.
- Laparoskopie – byla dále rozpracována metodika pyeloplastiky a splenektomie laparoskopickou technikou.
- Zavedení nové techniky při řešení vpáčeného hrudníku miniinvazivní metodou dle NUSSE, která byla publikována v zahraniční literatuře a byla pozitivně hodnocena autorem této techniky prof. Nussem z USA.

### **Unikátní přístrojové vybavení:**

- přístroj Duet Encompass – moderní video pro urologii a EMG dna pánevního
- Laparoskopický a thoroskopický přístroj pro nejmenší děti
- CUSA
- harmonický skalpel
- ligasure - koagulace

### **Významná událost r. 2013:**

- Dne 31.10.2013 operoval MUDr. Imran Mushtaq z Londýna dva pacienty s extrofií močového měchýře a hypospádií na operačním sále kliniky. Touto operací se realizoval první přímý přenos operace ze sálů dětské chirurgie na přednáškovou místnost prostřednictvím sítě FN Motol. Následně provedena další operace novou technikou motolskými dětskými chirurgy, kteří ji budou do budoucna používat u takto malformovaných dětí.

## **Klinika dětské neurologie UK 2. LF a FN Motol**

*přednosta prof. MUDr. Vladimír Komárek, CSc.*

*primář MUDr. Věra Sebroňová*

*vrchní sestra Zlatica Pitoňáková*

### **Základní charakteristika:**

Klinika zajišťuje diagnostiku a léčbu dětských pacientů z celé České republiky ve všech oblastech dětské neurologie a je pregraduálním i postgraduálním výukovým pracovištěm. Součástí kliniky jsou standardní i JIP lůžka nižšího typu, dále ambulantní poradny, elektrofyziologické laboratoře a specializovaná centra. V roce 2013 bylo hospitalizováno 1 265 dětí a celkový počet příjmů byl 1658. V ambulantní složce bylo provedeno 16 125 klinických vyšetření, s dg epilepsie dispenzarizováno 1265 pacientů, ambulantních EEG výkonů bylo 1498 a EMG 388. V elektrofyziologické laboratoři bylo provedeno 5973 výkonů, z toho 3791 EEG, 378 dlouhodobých video/EEG + polysomnografií, 1.114 vyšetření EP a 660 EMG.

### **Specializované ambulance:**

- Komplexní centrum pro epilepsie a epileptochirurgii
- Centrum dědičných neuropatií
- Centrum hereditárních ataxií
- Neuromuskulární poradna
- Centrum pro neurokutánní onemocnění
- Poradna pro demyelinizační onemocnění
- Centrum pro aplikace botulotoxinu

- Centrum pro poruchy spánku u dětí

#### **Nové metody a postupy:**

- V roce 2013 klinika využila zkušeností s léčením závažných neuroautoimunitních onemocnění pro zavedení nových postupů u Rasmussenovy encefalitidy.
- V roce 2013 byla dokončena komplexní analýzy neuropsychologických dysfunkcí u pacientů s kortikální dysplasií; práce byla zveřejněna v prestižním neurologickém časopise (Neurology, IF=8.31).
- V rámci neurokutánního programu byla ve spolupráci s ÚBLG u pacientů s NF1 zavedena DNA analýza SPRED1 genu a u pacientů s TSC byl zahájen projekt časně diagnostiky i cílené léčby komplikací analogy rapamycinu s cílem ovlivnit rozvoj SEGA a sekundární epileptické encefalopatie.
- Jako první v ČR byla zavedena metoda cíleného obohacování genových oblastí pomocí technologie HaloPlex. Sestavili jsme panel všech 59 genů, jejichž mutace mohou být příčinou dědičné neuropatie Charcot-Marie-Tooth. Tento panel byl vyšetřen u prvních 25 vybraných pacientů a příčinu dědičné neuropatie se touto metodou podařilo odhalit u nejméně 5 z nich. Bylo zavedeno vyšetření genu HINT1, jehož mutace byly zcela nově objeveny jako příčina dědičné axonální neuropatie s neuro-myotonií a zjištěno, že mutace v HINT1 genu jsou nečekaně častou příčinou dědičné neuropatie u českých pacientů.

#### **Unikátní přístrojové vybavení:**

- Video-EEG systém pro předoperační monitorování 128 kanálů u dětí s refrakterní epilepsií a polysomnografický systém s on-line jícnovou ph metrií.

#### **Významná událost r. 2013:**

- Prim. MUDr. Sebroňová a MUDr. Libá, Ph.D. obdržely Zvláštní uznání Vědecké rady FN Motol za Zavedení nového postupu léčby refrakterní formy a-NMDAR encefalitidy. Nový postup publikován v Lancet Neurology (IF 23.92).
- Vědecká práce MUDr. Kudra byla oceněna pozváním autora k presentaci výsledků na slavnostním zasedání u příležitosti dvacátého výročí založení GAUK.

### **Klinika ušní, nosní a krční 2. LF UK a FN Motol**

*přednosta doc. MUDr. Zdeněk Kabelka, Ph.D.*

*primář MUDr. Michal Jurovčík*

*vrchní sestra Adriana Roškaňuková*

#### **Základní charakteristika:**

Pracoviště se zabývá diagnostikou a léčbou chirurgickou i konzervativní onemocnění dětského věku v ORL oblasti od narození do 18 let věku. Jako superkonziliární pracoviště poskytuje péči dětem s obtížně diagnostikovatelnými nebo léčitelnými chorobami z celé ČR. V rámci kliniky a její foniatrické části pracuje Centrum kochleárních implantací u dětí v ČR. Klinika byla do roku 2013 jediné pracoviště v ČR, implantující kochleární implantáty u dětí. Ve spolupráci s plastickým chirurgem klinika zajišťuje operace novorozenců s rozštěpovou vadou obličeje.

V roce 2013 bylo na klinice provedeno 2016 operací, hospitalizováno 2 270 a ambulantně ošetřeno 18 403 pacientů.

Součástí kliniky je Foniatrické oddělení a rehabilitační centrum kochleárních implantací u dětí. Pracoviště je především zaměřeno na výběr kandidátů kochleární implantace u

dětí a na předoperační a dlouhodobou pooperační péči o uživatele kochleárního implantátu, jimž poskytuje komplexní foniatrickou, logopedickou a psychologickou péči včetně programování řečových procesorů. Dále jim aktivně zajišťuje doplňující logopedickou rehabilitaci v místě bydliště v celé ČR. Vedoucí detašovaného pracoviště je PhDr. Eva Vymlátílová.

#### **Specializované ambulance:**

- ambulance kofochirurgická v Centru kochleárních implantací
- ambulance audiologická
- Komplexní péče o sluchově postižené včetně RHB po CI ve FO Mrázovka
- ambulance pro řešení vývojových vad na krku a hlavě
- ambulance pro sledování uzlinových zduření
- foniatrická ambulance
- logopedická ambulance
- thyreologická ambulance
- ambulance pro diagnostiku GERd
- somnologická ambulance

#### **Nové metody a postupy:**

- Řešení atrezie choan pomocí BD stentu
- Laryngotracheální rekonstrukce pomocí LT-molde stentů Monnier
- Metodika měření jícnové pH impedancmetrie
- Aplikace BAHA systému do klinické praxe; Jedná se o aplikaci unikátního kostního sluchadla, jehož nosná část je zanořena do kosti lebky za uchem. Po její inkorporaci (osteointegraci) lze napojit speciální zevní sluchadlo, zprostředkující indikovaným pacientům významně lepší sluchové vjemy než kostní sluchadla klasická.
- Zavedení vysokofrekvenční typanometrie do rutinního vyšetřování poměrů ve středoušní dutině u nejmenších dětí, kde běžné přístroje ukazují falešně negativní výsledky;
- Spánková monitorace u apnoiků /PSG/;
- Zaveden Custom Sound Suite 1.0- nový typ ladění procesoru a záznam funkcí implantátu. Použita nová verze Custom Sound Suite 1.3 s rozšířenými funkcemi
- Nová diagnostická metoda sluchu na bázi DPOAE – CochleaScann a použití kostního /BC/ modulu v technologii měření SSEP
- Program včasných operací rozštěpových vad v novorozeneckém věku. Včasný záchyt a studium projevů sekretorické otitidy u rozštěpových pacientů
- Zavedení bezdrátového modulu pro automatické peroperační měření STR a NRT u kochleárních implantací
- Intranazální aplikace Lactobacillu acidophilus u dětí

#### **Unikátní přístrojové vybavení :**

- pH impedancmetr
- polysomnograf
- vysokofrekvenční tympanometr Maico MI 34
- CO2 Laser s mikromanipulátorem
- nejnovější typ vrtačky Bienair
- cochleaScann na bázi DPOAE – nová technologie objektivní audiometrie
- modul NRT / Neural response Telemetry / při peroperačním měření funkce CI



- screeningový přístroj AABR
- shaver / microdebrider/ s nástavci do nosohltanu a laryngu
- harmonický skalpel
- Měření ustálených potenciálů na přístroji M.A.S.T.E.R.
- Bezdrátový modulu pro automatické peroperační měření STR a NRT u kochleárních implantací.
- 3 kanálový peroperační monitor periferních nervů

#### **Významná událost r. 2013:**

- Uspořádání semináře k výročí 20 let trvání Centra kochleárních implantací u dětí v České republice: 20 let kochleárních implantací u dětí v České republice, Praha, 30.10.2013.
- Ve spolupráci s IPVZ organizace dvou celodenních kurzů „ Co život přináší v oblasti dětské ORL“, pro pediatriy a otolaryngology, březen a listopad 2013.
- Účast na Mezioborovém sympoziu : 20 Years of Implantable Hearing Solutions in the Czech Republic
- 20 publikací, z toho 5 v časopise s IF a 10 v recenzovaném časopise, více než 30 přednášek na domácích i mezinárodních kongresech a akcích.

## **Společná lůžková pracoviště dětské a dospělé části**

### **Klinika anesteziologie, resuscitace a intenzivní medicíny 2. LF UK a FN Motol**

*přednosta prof. MUDr. Karel Cvachovec, CSc., MBA*

*primář MUDr. Tomáš Vymazal Ph.D.*

*vrchní sestra Mgr. Taťána Maňasová*

#### **Základní charakteristika:**

Pracoviště poskytuje anesteziologickou a resuscitační péči v dětské i dospělé části v souladu s potřebami a požadavky FN Motol. Počtem lékařů, ostatních zdravotníků i rozsahem zdravotnických činností je největším pracovištěm v ČR. Klinika zajišťuje vyžádanou specializovanou péči pro zdravotnická pracoviště nižšího typu v celé republice. Je řídicím a koordinujícím pracovištěm pro postgraduální vzdělávání lékařů a sester, zajišťuje výuku anesteziologů a lékařů jiných odborností. Zajišťuje výuku studentů lékařství i bakalářského studia na UK 2. LF a v rámci mezinárodních vzdělávacích projektů.

V r. 2013 bylo na klinice hospitalizováno doposud nejvíce pacientů v historii, celkem 1 479, z toho 821 dospělých, 609 dětských a 49 pacientům byla poskytnuta chronická intenzivní péče. Provedeno bylo celkem 38 703 anesteziologických výkonů, z toho 10 084 u dětí.

#### **Nové metody a postupy:**

- široké využití echokardiografie u pacientů podstupujících kardiochirurgický i jiný výkon, včetně transplantací plic, ve spolupráci s chirurgy projekt „Ex-vivo perfuze plic před Tx“
- důsledné zavedení eliminačních metodik s použitím citrátu
- implementace moderních farmak to každodenní anesteziologické péče
- modernizace přístrojového vybavení s ohledem na nejnovější ventilační techniky využívající měření transpulmonálního tlaku

- rozšíření sonografických technik při svodné anestézii a bezpečného zajišťování cévních vstupů u dospělých a dětí
- zavádění sonografie do včasné diagnostiky krvácení do dutin u traumatizovaných pacientů
- rozšíření vyšetřování hemokoagulace u lůžka – TEG, ROTEM k včasné diagnostice koagulopatie, změna managementu krvácivých stavů
- zavádění podpory ECMO u stavů těžkého plicního a oběhového selhání
- kontinuální náhrada funkce ledvin spolu s hemoadsorbci (CPFA)
- využívání videolaryngoskopických technik při obtížné intubaci, včetně jednorázových intubačních pomůcek a prostředků
- využívání kombinace neuroaxiálních blokad při náhradách velkých kloubů (kyčel, koleno) včetně školení pracovníků na specializovaných pracovištích
- rutinní využívání možnosti spolehlivé reverze nervosvalové blokády po anestezii
- používání technik neinvazivní ventilace k léčení dechové nedostatečnosti dětí i dospělých
- využívání 10% roztoku NaCl do léčebného protokolu otoku mozku
- rutinní monitorování cerebrální oxymetrie při operacích dětí i dospělých v MTO a použití hluboké hypotermie
- předoperační preventivní podávání levosimendanu ke zvládnutí perioperačního srdečního selhání
- komplexní léčebný protokol ke zvládnutí diastolického srdečního selhání

#### **Významná událost roku 2013:**

- probíhající rekonstrukce prostor pro dospělou lůžkovou část kliniky
- stabilizace personálu a získání vědecké hodnosti Ph.D
- řada publikací v recenzovaných i impaktovaných časopisech

**Součástí kliniky Anesteziologie, resuscitace a intenzivní medicíny UK 2. LF a FN Motol je od 1. 4. 2010**

#### **Oddělení chronické resuscitační a intenzivní péče ( KARIM - OCHRIP)**

*vedoucí lékař MUDr. Jiří Procházka*

*staniční sestra Blanka Eliášová*

#### **Základní charakteristika:**

Intenzivní péče o dlouhodobě ventilované pacienty, odpojování od ventilátoru, stabilizace hemodynamiky, úprava vnitřního prostředí, neurorehabilitace, fyzi- a ergoterapie, rekondice s mobilizací; umělá výživa, bazální stimulace.

#### **Specifika pracoviště:**

- poradenská služba pro pacienty a rodiny v krizi, nácvik alternativní komunikace, rozvíjení programu domácí umělé plicní ventilace (DUPV) a dispenzární dohled u pacientů s DUPV
- výcvik pro domácí umělou výživu - PEG, zácvk pacientů pro péči o chronické tracheostoma a tracheostomickou kanylu
- akutní konziliární služba pro tísňové případy v budově 21, výcvik fyzioterapeutů ve studiu Bc. ve speciální problematice pacientů OCHRIP

**Unikátní přístrojové vybavení:**

- kolibří kapnometr pro kontrolu tréninku spontánního dýchání a ambulantní kontroly pacientů s DUPV
- elektrolarynx k nácviku alternativního hlasu pacientů s tracheostomií

**Klinika rehabilitace a tělovýchovného lékařství UK 2. LF a FN Motol**

*přednosta Prof. PaedDr. Pavel Kolář, Ph.D.*

*vedoucí fyzioterapeut Mgr. Kateřina Míková*

Součástí kliniky je Oddělení rehabilitace, Spinální jednotka, Oddělení tělovýchovného lékařství a Centrum pro léčení a výzkum bolestivých stavů

**1. Oddělení rehabilitace**

*Primář MUDr. Martina Kövári*

*Vrchní sestra Mgr. Hana Jirků*

**Základní charakteristika:**

Klinika se věnuje rehabilitaci u dospělých i dětí s vertebrogenními poruchami, neurologickými a interními chorobami, po ortopedických operacích a úrazech pohybové soustavy a operacích páteře. Na klinice jsou prováděny také některé speciální rehabilitační programy. Během roku 2013 bylo na lůžkové části kliniky rehabilitace hospitalizováno celkem 626 pacientů, v ambulantním úseku bylo ošetřeno celkem 4 503 pacientů, a v rámci ostatních pracovišť jsme poskytli rehabilitační péči 13 645 pacientům.

**Specifika pracoviště:**

- Účast některých lékařů i fyzioterapeutů na mezioborových superkonziliárních programech pro pacienty s cystickou fibrózou, pro pacienty s DMO, pro pacienty s hereditární motoricko-senzitivní neuropatií, poruchami polykání, nově vytvořen program pro pacienty s inkontinencí moči a stolice a spastiky, pro které vzniklo nově Centrum spasticity ve spolupráci s neurologickou klinikou a lymfologický program. Klinika zajišťuje specializovanou protetickou péči a preskripci potřebných pomůcek pro pacienty po amputacích. Někteří fyzioterapeuti jsou součástí interdisciplinárního týmu neurootologického centra, specializujícího se na pacienty se závrativými stavy a poruchami stability.

**Nové metody a postupy:**

- Druhým rokem pokračující spolupráce měření změn aktivity jícnu s následností na změny aferentace v pohybovém systému.
- Využití biologické zpětné vazby (elektrotaktilní stimulace jazyka) u pacientů s postižením mozečku.
- Standardní rozšíření využití biologické zpětné vazby (biofeedbacku) u pacientů s inkontinencí stolice.
- V rámci centra spasticity společné klinické semináře rehabilitačně-neurologické s aplikací botulotoxinu a následně specifických rehabilitačních technik
- Velmi úspěšně se rozvíjí program rehabilitace poruch polykání ve spolupráci s ORL klinikou.
- Ojediněným v ČR je pokračující program tzv. NORA seminářů (neurologicko-ortopedicko-rehabilitačních) se zaměřením na dětské pacienty s dětskou mozkovou obrnou.

### **Unikátní přístrojové vybavení:**

- přístroj „Brain port“ pro diagnostiku závrativých stavů
- přístroj „Balance master“ pro terapii poruch stability a závrativých stavů
- přístroj „X box“ a systém „Wee“ pro trénink stability a koordinačních schopností u dětí
- přístroj Myofeedback pro elektrickou stimulaci svalů pánevního dna

### **Významná událost r. 2013:**

- pořádání celostátní konference Poruchy dechového stereotypu v Centru pohybové medicíny Chodov s mezinárodní účastí (prof. Chaitow)
- pořádání samostatné konference s názvem DNS scientific symposium dne 23.10. 2013 v Chicagu
- vydání anglické verze knihy Rehabilitace v klinické praxi pod názvem Clinical Rehabilitation (autor Kolář a kol.)
- významné publikace v mezinárodních časopisech např. NeuroRehabilitation, Journal of Orthopaedic and Sports Physical Therapy, Journal of Neurological Science

## **2. Spinální jednotka**

*Primář MUDr. Jiří Kříž, Ph.D.*

*vrchní sestra Bc. Hana Jirků*

### **Základní charakteristika:**

Spinální jednotka zajišťuje léčebnou a rehabilitační péči o pacienty v subakutním stadiu po poranění míchy a rovněž pacienty v chronickém stadiu po míšním poranění, u nichž došlo ke zdravotním komplikacím.

Za rok 2013 proběhlo 68 hospitalizací pacientů po akutní míšní lézi a 41 hospitalizací spinálních pacientů v chronické fázi s akutními komplikacemi, 250 pacientů bylo ošetřeno ambulantně v rámci dispenzarizace nebo nově vzniklých obtíží.

### **Nové metody a postupy:**

- Vývoj elektronických formulářů pro neurologické vyšetření podle Mezinárodních standardů pro neurologickou klasifikaci míšního poranění (ISNCSCI), pro funkční hodnocení nezávislosti (SCIM), pro chůzové testy, pro hodnocení spasticity u spinálních pacientů a spuštění formulářů na webových stránkách [www.spinalcord.cz](http://www.spinalcord.cz).
- Pokračování společného projektu s tělovýchovným lékařstvím „Zdatnost a reakce kardiovaskulárního systému na tělesnou zátěž u pacientů s tetraplegií“ a společného projektu s urologickou klinikou „Odběr spermií metodou vibrostimulace u spinálních pacientů“.
- Pokračování grantu NT 12381 „Dysfunkce respiračního systému u pacientů po míšním poranění“.
- Zahájení mezinárodní spolupráce na projektu „Efektivita automatizovaného tréninku lokomoce u pacientů s akutním inkompletním míšním poraněním“

### **Unikátní přístrojové vybavení:**

- přístroj pro vibrostimulaci v rámci spolupráce s urologickou klinikou.
- Medelec Synergy EMG/EP pro elektrofyziologickou laboratoř kliniky

**Významná událost r. 2013:**

- pořádání 3. kurzu vyšetření spinálního pacienta 13.-14.9.2013
- významné publikace v mezinárodních časopisech Spinal Cord a Journal of Spinal Cord Medicine

### 3. Oddělení tělovýchovného lékařství

*Primář Doc. MUDr. Jiří Radvanský, CSc.*

*Vrchní sestra Mgr. Hana Jirků*

**Základní charakteristika:**

Pracoviště provádí poradenskou a konziliární činnost u pacientů s nadměrným nebo nedostatečným pohybovým režimem, funkční zátěžovou diagnostiku dětských i dospělých pacientů po operacích vrozených srdečních vad a dospělých pacientů před elektivními operacemi. Provádí specializované sportovní prohlídky a superkonziliární činnost při povolování závodních sportovních aktivit.

Provádí konzultační činnost v oblasti komplexní změny životního stylu včetně výživového poradenství a pohybového režimu u pacientů s civilizačními chorobami (metabolický syndrom, obezita, diabetes mellitus), dětských a adolescentních pacientů s chronickými chorobami, omezujícími sportovní vyžití.

Provádí specializovaná zátěžová vyšetření před řízenou pohybovou terapií vedenou fyzioterapeuty.

V r. 2013 bylo provedeno 2000 ambulantních a konziliárních vyšetření, 1300 sportovních prohlídek a přes 2500 hodin řízené pohybové aktivity pacientů.

**Nové metody a postupy:**

- diagnostika bezpečné intenzity při zátěži v terénu při individualizované pohybové aktivitě a stanovení energetické náročnosti pohybu u motorických postižení
- analýza složení těla tetrapolární bioimpedanční metodou
- stanovení rizika pooperačních komplikací a elektivních chirurgických operací rumpálovou spiroergometrií

**Unikátní přístrojové vybavení:**

- komplexní vybavení zátěžové laboratoře (běhátko, ergometr, rumpál, dynamometr) pro ergometrická a spiroergometrická vyšetření, rychlý analyzátor výměny dýchacích plynů s diferenciálním paramagnetickým senzorem

**Významná událost r. 2013:**

- publikační činnost v impactovaných časopisech

## 4. Centrum pro léčení a výzkum bolestivých stavů

*primář doc. MUDr. Jiří Kozák, Ph.D.*

*vrchní sestra Lenka Gavendová*

### **Specializované ambulance, Specifika pracoviště:**

- Pracoviště má multidisciplinární charakter v péči o chronické bolestivé stavy, je jedním ze šesti neuromodulačních center v rámci ČR, je postgraduálním výukovým pracovištěm v algeziologii a neuromodulačních technikách. Na oddělení je zavedena telefonická poradenská „Linka proti bolesti“. Specializované ambulance: psychologická ambulance, poradna pro léčbu neuropatické bolesti.

### **Nové metody a postupy:**

- Pracoviště rozvíjí především neurostimulační techniky (SCS) a radiofrekvenční postupy v léčbě bolestivých stavů. Neurostimulace nabízí alternativu v léčbě těch bolestivých stavů, kde méně invazivní terapie nejsou účinné nebo jsou zatíženy nezvládnutelnými vedlejšími účinky. Pracoviště připravuje další zkvalitnění invazivních technik v algeziologii pro detekci nervových struktur pod sonografickou kontrolou.

### **Významná událost r. 2013:**

- aktivní účast na akci Česko - slovenské dialogy o bolesti – Martin - Slovensko
- pořádání akce „ Pražský neuromodulační den“ ve Fakultní nemocnici v Motole
- publikace – Léčba bolesti – Současné přístupy k léčbě bolesti a bolestivých syndromů, 2. doplněné vydání – vyznamenána ČLS JEP jako nejlepší publikace za rok 2013
- články publikované v odborných časopisech v ČR (7) a zahraničí (1)

## Oční klinika dětí a dospělých 2. LF UK a FN Motol

*přednostka prof. MUDr. Dagmar Dotřelová, CSc., FEBO*

*primář MUDr. Milan Odehnal, MBA*

*vrchní sestra Bc. Jana Králíčková*

### **Základní charakteristika:**

Oční klinika poskytuje preventivní, diagnostickou, konzervativní a chirurgickou péči pacientům od narození do pozdního věku. V oblasti pediatrie oftalmologie klinika působí jako superkonsiliární centrum v regionu střední a východní Evropy.

V problematice oftalmologie pro dospělé pokrývá naše pracoviště spektrum současných moderních diagnosticko-léčebných zákroků, včetně kataraktové a vitreoretinální chirurgie.

V r. 2013 bylo provedeno celkem 1200 operačních zákroků u dětí a dospělých a 510 vyšetření u hospitalizovaných dětí.

Nejčastějšími operačními zákroky byly operace katarakty u dospělých, operace strabismu u dětí a dospělých, operace sítnice a sklivce a vyšetření dětí v celkové anestezii.

### **Specializované ambulance:**

- dětská oční ambulance
- centrum pro péči o děti s retinopatií nedonošených
- strabologická, glaukomová, kataraktová a onkologická poradna
- oční ambulance pro dospělé
- poradna vitreoretinální a diabetologická, kataraktová, glaukomová a poradna pro

- plastickou chirurgii
- ortoptická ambulance

#### **Nové metody a postupy:**

- metoda konfokální rohovkové mikroskopie, umožňující studium jednotlivých struktur rohovky
- zavedení šetrnější a rychlejší metody kanylace slzných cest dle Ritlenga
- aplikace viscoelastického materiálu Healaflo při implantaci Ahmedovy chlopně
- nová varianta aplikace víčkových implantátů v léčbě ligoftalmu, u které se vytvořením speciální kapsy na chrupavce víčka docílí optimálních výsledků
- biologická léčba Lucentisem (Ranibizumab- anti VEGF-A) v intravitreální aplikaci u pacientů s makulárním edémem u diabetické retinopatie či retinální žilní okluze
- léčba intravitreálním implantátem Ozurdex (dexamethazone 0,7 mg) v léčbě makulárního edému či nitroočního zánětu

#### **Unikátní přístrojové vybavení:**

- Retcam - umožňuje uchování a reprodukci trojdimenzionálního obrazu sítnice
- Confoscan - konfokální mikroskop, dovolující sledovat a studovat buňky endotelu rohovky in „vivo“
- UBM - ultrazvukový přístroj k dg. onemocnění předního segmentu oka
- OCT (optická koherentní tomografie)

#### **Významná událost r. 2013:**

- Vyšla první celostátní víceautorská monografie „Neonatologie“. Autorem kapitoly „Retinopatie nedonošených“, MUDr. M. Odehnal, MBA.
- Metoda konfokální rohovkové mikroskopie v klinické studii u pacientů s diabetickou retinopatií u DM I. typu pro diagnostiku nervových vláken subbazálního plexu rohovky-výhledově k určení rizikivosti pacienta z hlediska rozvoje diabetické neuropatie (grant MZ ČR č 6029).
- V průběhu let 2012- 2013 chirurgicky léčeni dva pacienti se vzácnou stromální cystou duhovky. O využití ultrasonografické biomikroskopie ke včasnému odhalení recidiv jsme referovali v článku

## **Klinika dětské a dospělé ortopedie a traumatologie 2. LF UK a FN Motol**

*přednosta prof. MUDr. Tomáš Trč, CSc., MBA*

*primář MUDr. Daniel Rybka*

*vrchní sestra Helena Hlásková*

#### **Základní charakteristika pracoviště:**

Klinika zajišťuje diagnostickou a léčebnou ortopedickou a traumatologickou péči pro pacienty dětského i dospělého věku nejen ve spádové oblasti, ale také superkonziliárně ve smyslu konzultační činnosti v rámci celé České republiky.

V r. 2013 bylo hospitalizováno 1 331 dětských a 2 373 dospělých pacientů, tj. celkem 3 704 pacientů. Provedeno bylo 1 183 výkonů u dětských pacientů a 2 271 výkonů u pacientů dospělých, tj. celkem 3 454 výkonů. Ambulantně bylo ošetřeno celkem 34 412 nemocných.

Pracoviště se dále podílí na vývoji a implementaci nových technologií v oboru ortopedie, traumatologie, sportovní medicíny a nových biotechnologií užívaných při léčbě pohybového aparátu (chrupavka, vazy, šlachy, kost). V současné době jsou zaměstnanci kliniky

řešiteli několika grantových projektů na národní i mezinárodní úrovni.

#### **Specializované ambulance:**

- onkoortopedická ambulance
- skoliotická ambulance
- ambulance sportovní traumatologie pro děti i dospělé
- specializovaná ambulance pro artroskopické výkony
- ambulance pro neurogení vady
- ambulance pro vrozené vady skeletu
- ambulance pro primární i revizní endoprotetiku
- ambulance pro komplexní operativu ramenního kloubu
- ambulance specializovaná pro následnou chirurgii ruky

#### **Nové metody a postupy:**

- transplantace chrupavky s využitím kultivovaných chondrocytů
- použití mesenchymálních kmenových buněk při léčbě onemocnění kloubní chrupavky, kombinace ASK výkonu mikrofraktur a aplikace KB
- použití autologní krevní plazmy (růstové faktory získané centrifugací krevních destiček) v léčbě degenerace kloubní chrupavky (PRGF)
- použití technologie PRGF buněk při léčbě entezopatií
- léčba ruptury rotátorové manžety ramenního kloubu pomocí PGRF
- operativa náhrad předního zkříženého vazů u dětí s otevřenou růstovou spárou technikou bez narušení růstové ploténky, jsme přední pracoviště v ČR pro tuto techniku - unikátní soubor pacientů prezentován na národních kongresech
- příprava strategie ošetření luxace pately u dětí a adolescentů - příprava celonárodního standardu ošetření, publikace v tuzemské i zahraniční literatuře, organizace mezinárodního monotematického kongresu
- rozvoj zachovné chirurgie kyčelního kloubu otevřené - modifikovaná Dunnova osteotomie, standardní osteotomie krčku stehenní kosti a konečně redukční osteotomie hlavice kyčelního kloubu při řízené kyčelní luxaci - vše unikátní v rámci ČR
- léčba kalcifikace rotátorové manžety ramenního kloubu - unikátní technika miniinvasivního (artroskopického) ošetření za použití radiofrekvenční energie
- rozvoj zachovné chirurgie kyčelního kloubu miniinvasivní - zařazení artroskopie kyčelního kloubu mezi standardní operační postupy - zatím ošetření CAM lese krčku stehenní kosti osteochondroplastikou.
- miniinvasivní TEP kyčelního kloubu jako standardní operační postup na klinice. V Evropě standard, resp.metoda volby, v ČR pouze několik málo pracovišť

#### **Unikátní přístrojové vybavení :**

- footplate – přístroj pro diagnostiku poškození nožní klenby
- moderní operační přístrojová technika pro navigovanou operativu velkých kloubů
- nejnovější typ artroskopického přístroje
- sonograf pro diagnostiku vrozené kyčelní dysplázie a dalších onemocnění skeletu
- systém centrifugace krevní plazmy za účelem získání PRGF

#### **Významná událost r. 2013:**

- Diagnostika kyčelního kloubu: CT 4D vyšetření (tedy 3-dimensionální zpracování CT obrazu kyčle v pohybu), jako první v ČR 23.12. ve spolupráci s RTG odd.FNM a ÚVN.



- Příprava světově unikátní klinické studie schválené SÚKL - artroskopická rekonstrukce rotátorové manžety ramenního kloubu s pomocí aplikace kultivovaných kmenových buněk ke zlepšení biologie hojení šlachy - první case report v přípravě k publikaci.
- Přednosta kliniky Prof. MUDr. Trč obdržel čestné členství v zahraničních společnostech – Izraelská ortopedická společnost a Gruzínská artroskopická společnost.

## Neurochirurgická klinika dětí a dospělých 2. LF UK a FN Motol

*přednosta Doc. MUDr. Michal Tichý, CSc.*

*primář MUDr. Jiří Steindler*

*vrchní sestra Gabriela Šuláková*

### **Základní charakteristika:**

Klinika je zaměřena na specializovanou neurochirurgickou péči akutní či plánovanou pro dětské a dospělé pacienty, zajišťuje konziliární péči v rozsahu oboru. Provádí výuku pre- a postgraduální, vědeckou a výzkumnou činnost. V r. 2013 bylo v dětské i dospělé části hospitalizováno 1 204 nemocných, operováno 1 149 pacientů, ambulantně a konziliárně ošetřeno 5 294 pacientů.

### **Specializované ambulance:**

- neurochirurgická ambulance pro děti
- neurochirurgická ambulance pro dospělé

### **Nové metody a postupy:**

- Měření neurofyzilogických funkcí při operacích na mozku a míše za pomoci multimodálního přístroje, peroperační stimulace mozkových center u malých dětí.
- Pokračují programy v řešení věkově vázaných tumorů a vrozených vad CNS.
- Pokračují implantace baclofenové pumpy pro léčbu generalizované spasticity u dětí i dospělých.
- Pokračuje program léčby refrakterní epilepsie – resekční epileptochirurgické výkony a implantace vagových nervových stimulátorů u dětských i dospělých pacientů.
- Orientace na miniinvazivní přístupy v léčbě degenerativních onemocnění páteře.
- Vertebroplastiky a stentoplastiky v terapii osteoporotických fraktur páteře ve spolupráci s KZM a Klinikou rehabilitace a tělovýchovného lékařství.
- Radiofrekvenční neuromodulace u bolestivých stavů (vertebrogení, periferní nervy).
- Spolupráce s plastickými chirurgy I. chirurgické kliniky a stomatochirurgickým specialistou při rekonstrukčních operačních výkonech.
- Užívání vysoce specializovaných multimodálních monitorací nemocných s kraniocebrálním poraněním v rámci neuro-traumatologie.
- V rámci neurovaskulárního programu je rozvíjen chirurgický program a zároveň endovaskulární techniky ve spolupráci s KZM. Ve spolupráci s Neurologickou klinikou je prováděna dekompresní kraniektomie u pacientů s ischemií.
- Propracování a standardní užívání rámové a bezrámové stereotaxe - uplatnění při zavádění hlubokých mozkových elektrod a při biopsiích mozku.

### **Unikátní přístrojové vybavení:**

- Elektromagnetická neuronavigace Medtronic bez nutnosti fixace hlavy na nových centrálních operačních sálech pro děti (včetně bezrámové stereotaxe)
- mozková neuronavigace Brain Lab, integrovaná s mikroskopem Pentero firmy Zeiss,

jejíž SW vybavení umožňuje fúze funkčních vyšetření mozku fMRI, SPECT a traktografie

- neuromonitorovací přístroj pro intraoperační sledování neurofyziologických funkcí Nicolet Endeavor
- ultrazvukový aplikátor fixace vstřebatelné osteosyntézy SonicWeld
- rámový stereotaktický přístroj Radionics
- neuroendoskopický přístroj
- digitální transkraniální doppler DIGI – LIFE IP

#### **Významná událost r. 2013:**

- aktivní účast pracovníků kliniky na řadě odborných akcí doma i v zahraničí

## Dospělá lůžková část

### Gynekologicko-porodnická klinika 2. LF UK a FN Motol

*přednosta prof. MUDr. Lukáš Rob, CSc.*

*primář MUDr. Roman Chmel, Ph.D.*

*vrchní sestra Bc. Libuše Hofmannová*

#### **Základní charakteristika:**

Gynekologicko-porodnická klinika poskytuje péči v celém rozsahu oboru gynekologie a porodnictví, včetně metod asistované reprodukce a specializovaných onkogynekologických, senologických a urogynekologických diagnostických vyšetření i chirurgických výkonů. Klinika je perinatologickým centrem nejvyšší kategorie, a to včetně komplexní péče o extrémně nezralé novorozence s regionální a celostátní působností. Onkogynekologické oddělení obdrželo v roce 2013 statut Onkogynekologického centra a obhájilo statut Evropského onkogynekologického centra (ESGO a EBCOG akreditace). V roce 2013 bylo na klinice hospitalizováno 9 784 pacientek a bylo provedeno celkem 6 114 operací a 101 319 ambulantních ošetření. Na klinice se narodilo 3 256 novorozenců ze 3 183 porodů.

#### **Specializované ambulance:**

- onkogynekologická a kolposkopická
- urogynekologická
- senologická
- endoskopická
- centrum asistované reprodukce
- pracoviště ultrazvukové diagnostiky a fetální medicíny
- prenatální ambulance diabetologická
- ambulance pro kardiopatie a hematologická onemocnění v těhotenství

#### **Nové metody a postupy:**

- V terapii karcinomu vulvy byla do standardního léčebného postupu zařazena peroperační detekce a exstirpace sentinelové lymfatické uzliny (alternativa ke kompletní inguinální lymfadenektomii), která významně snižuje pooperační morbiditu pacientek (zejména lymfedémy dolních končetin).
- Do léčby karcinomu děložního hrdla byly zavedeny méně radikální postupy postavené na detekci sentinelové lymfatické uzliny, což u vybraných skupin žen snižuje

rozsah operace a tím redukuje i pooperační morbiditu (zejména lymfedémy dolních končetin a poruchy kontinence a evakuace močového měchýře).

- Mezi postupy léčby u mladých žen v časném stádiu karcinomu děložního hrdla, které plánují těhotenství, byl zařazen fertilitu zachovávající léčebný algoritmus ve dvou léčebných protokolech.

#### **Unikátní přístrojové vybavení:**

- terapeutický CO2 laser k léčbě premaligních změn na vulvě a pochvě
- Ligasure - koagulace

#### **Významná událost r. 2013:**

- Onkogynekologické oddělení obdrželo v roce 2013 statut Onkogynekologického centra a obhájilo statut Evropského onkogynekologického centra (ESGO a EBCOG akreditace).

### **Součástí Gynekologicko-porodnické kliniky UK 2. LF a FN Motol je**

#### **Novorozenecké oddělení s JIRP**

*primář MUDr. Miloš Černý*

*vrchní sestra Dana Šmídlová*

#### **Základní charakteristika:**

Novorozenecké oddělení je součástí perinatologického centra intenzivní péče FN Motol s regionální i nadregionální působností. Ve spolupráci s pediatrickými interními a chirurgickými obory zajišťuje komplexní péči o novorozence s vrozenými vývojovými vadami z celé ČR. V loňském roce mělo 117 zde porozených dětí závažnou vrozenou vývojovou vadu s nutností urgentní či včasné léčby. Oddělení dále poskytuje specializovanou a intenzivně-resuscitační péči předčasně narozeným dětem, především extrémně nezralým a všem kriticky nemocným novorozencům bez ohledu na gestační věk. Samozřejmostí je péče o fyziologické novorozence především v režimu rooming-in. V roce 2013 se na naší klinice narodilo celkem 3 271 novorozenců, z toho 317 s nízkou porodní hmotností (<2500 g), a z nich 61 s velmi nízkou porodní hmotností (<1500 g). Na JIRP/JIP/IMP bylo v loňském roce léčeno celkem 402 novorozenců. Několik let má naše pracoviště jednu z nejnižších specifických úmrtností novorozenců pod 1000 g v ČR.

#### **Specializované ambulance:**

- ambulance pro rizikové děti a centrum komplexní péče pro děti s rizikovým psychomotorickým vývojem

#### **Nové metody a postupy:**

- Ve spolupráci s Klinikou ušní, nosní a krční 2. LF UK a FN Motol a plastickým chirurgem pokračuje program časně korekce rozštěpů rtu u novorozenců (tj. do 8. dne po porodu). V r. 2013 byla provedena plastická korekce u 29 novorozenců. Nově byla provedena současně plastická operace i rozštěpu patra u 2 novorozenců.
- Pokračuje program neinvazivní podpory dýchání u novorozenců se zkracováním délky mechanické plicní ventilace na minimum (INSURE).
- Léčba řízenou celotělovou hypotermií novorozencům s perinatální asfyxií.
- Pokračuje studie NEuroSIS – Neonatal European Study of Inhaled Steroids.

**Unikátní přístrojové vybavení:**

- Monitor pro kontinuální monitorování elektrofyziologické aktivity CNS (aEEG).
- Terapeutická jednotka pro poskytování řízené celotělové hypotermie novorozenců po proběhlé asfyxii.
- „Bed-side“ analyzátor Radiometer ABL 800 Flex s širokým spektrem stanovení biochemických parametrů.

**Významná událost r. 2013:**

- MZČR udělen statut „Perinatologického centra intenzivní péče“.
- Spolupráce na monografii: Janota J., Straňák Z. a kol. Neonatologie. 1. vyd. Praha : Mladá fronta a.s., 2013 (lékaři oddělení vypracovali celkem 8 kapitol)
- 31 publikací, posterů a přednášek v domácích i zahraničních časopisech s IF 41,4.
- Projekt interního grantu: „Adaptace glukózové homeostázy novorozeneckého dítěte diabetické matky a polarizace jeho imunitní odpovědi“ (MUDr. M. Černý)
- Celorepublikový sběr dat pozdní morbidit perinatálně ohrožených dětí (Doc. MUDr. P. Zoban, CSc.)
- Zřízení pracovní skupiny České neonatologické spol. pro sběr dat novorozeneckých infekcí z perinatologických center intenzivní péče v ČR (MUDr. P. Švihovec)
- Hodnocení výuky neonatologie studenty 2. LF UK bylo velmi pozitivní
- Pořádání 6. ročníku setkání s bývalými pacienty JIRP, tzv. „Nedonošeneckého pikniku“
- Aktivace činnosti „Nadačního fondu N“, <http://www.nadacnifondn.cz/>

**Interní klinika 2. LF UK a FN Motol**

*Přednosta: Prof. MUDr. Milan Kvapil, CSc., MBA*

*Primář: MUDr. Vladimír Srnský*

*Vrchní sestra: Jarmila Schmittová*

**Základní charakteristika:**

Interní klinika poskytuje komplexní diagnostickou a terapeutickou péči téměř v celé šíři interního oboru, hospitalizovaným i ambulantním pacientům spádové oblasti, a superkonziliární služby nemocným z celých Čech. Umožňuje pregraduální výuku českých a zahraničních studentů III.-VI. ročníku 2. LF UK i postgraduální výuku v rámci oboru. V r. 2013 bylo ambulantně ošetřeno 56 766 pacientů, hospitalizováno 5 180.

**Specializované ambulance:**

všeobecně interní (vč. konziliárních služeb)  
gastroenterologická (vč. endoskopie a sonografie)  
diabetologická  
nefrologická (vč. peritoneální dialýzy)  
kardiologická (vč. ECHO)  
angiologická (vč. DUS vyšetření tepen a žil)  
podologická  
nutriční (vč. obezitologické)  
lipidologická  
revmatologická  
endokrinologická

### **Nové metody a postupy:**

- Do provozu uvedena poradna pro poruchy pánevního dna, která provádí vyšetření pacientů s inkontinencí análních svěračů. Ve spolupráci s klinikou RHB a chirurgickými klinikami zajišťuje komplexní diagnostiku a terapii této oblasti.
- Do praxe zavedena metoda pH impedančního vyšetření jícnu a elektrogastrografie umožňující přesnější diagnostiku poruch funkce jícnu a žaludku.
- V praxi prováděna metoda High Resolution manometry jícnu a konečníku, používaná v diagnostice refluxní choroby jícnu, achalacie a inkontinence střeva.
- V praxi realizováno transkutánní měření tenze kyslíku (tcpO<sub>2</sub>) přístrojem TCM.
- Do terapie kardio-renálního syndromu implementována metoda SLEDD (Sustained Low-Efficiency Daily Diafiltration).
- Na Metabolické jednotce byl ustanoven PICC tým sester (zavádění centrálních žilních katetrů a midline katetrů periferní cestou), současně pečující o všechny typy dlouhodobých cévních vstupů. Jde o první tým tohoto druhu v ČR.
- Byla ustavena pracovní skupina pro „Diabetes spojený s cystickou fibrosou“ – systém dispenzární péče dospělých pacientů s CFRD, za spolupráce internistů, pediatrů a pneumologů.

### **Unikátní přístrojové vybavení:**

- zařízení k měření podkožní glykémie (CGMS): IPRO II, IPRO I, Realtime, DExcom
- přístroj k vyšetření nepřímé kalorimetrie Vmax Series 2130 pro stanovení energetické potřeby u kriticky nemocných na umělé plicní ventilaci
- u hospitalizovaných pacientů se syndromem diabetické nohy byla do praxe uvedena V.A.C. terapie (Vacuum Asisted Closure)

### **Významné události r. 2013:**

- Prof. Matoušovic je spoluautorem článku „IgA Nephropathy: Molecular Mechanism of the Disease“, publikovaném v časopise Annu Rev Pathol (s IF 20).
- Nadační fond Jana Broda (předseda prof. MUDr. Karel Matoušovic) ve spolupráci s Českou nefrologickou společností uspořádal 5. Edukační sympozium ČNS a 12. Jan Brod Memorial Lecture.
- Doc. Keil s kolektivem uspořádali odborné sympozium k 20 letům urgentního provozu Endoskopického centra Interní kliniky.
- Byla uspořádána 4 dvoudenní sympozia pro diabetology, internisty a kardiology s názvem „Hlavolamy“.
- Pokračoval každoroční cyklus dvoudenních seminářů „Mýty, omyly a pravdy diabetologii“.
- Prof. Perušičové vyšly knihy: „Diabetes mellitus a mozek“, „Diabetes mellitus a inzulínová rezistence, dyslipidémie, hypertenze, dna“, „Diabetes mellitus a deprese, demence (DM 3. typu)“, „Perorální léčba diabetu 2013“.
- Štěchová, Piňhová: Léčba inzulínovou pumpou aneb každodenní život rodiny Novákovy
- Perušičová, Piňhová, Račická : Diabetes mellitus a doplňky stravy
- V Praze bylo uspořádáno 8. sympozium „Kardiabetes aneb Co je nového na cestě od obezity přes diabetitu ke kardiabetu?“.
- V Poděbradech byl zorganizován tradiční třídní 19. postgraduální seminář „Aktuality v diabetologii“ .
- V Praze a Brně byl uspořádán 9. ročník tradičního sympozia na téma „Individuální léčba DM 2. typu – strategie 2013“.

- Bylo zahájeno řízení jmenování profesorem Doc. Charvátá.
- MUDr. Sabina Pálová obhájila titul Ph.D. s prací na téma „Hodnocení nutričního stavu a kardiální rizika u pacientek s mentální anorexií“.
- Klinika je výukovým pracovištěm pro kurzy abdominální sonografie pořádané IPVZ, včetně udělování licencí.
- Klinika je školícím centrem pro lékaře před atestací z diabetologie/endokrinologie.
- Pokračuje systematický projekt postgraduálního vzdělávání lékařů kliniky dosud bez specializované způsobilosti. Jeho program je přístupný na webových stránkách kliniky.

**Od 1. 1. 2013 je součástí Interní kliniky FN Motol Infekční oddělení, které je 6. stanicí kliniky.**

**Základní charakteristika:**

Infekční oddělení poskytuje ambulantní i lůžkovou péči pacientům s infekčními chorobami či podezřením na ně. Péči poskytuje dospělým a dětem od tří let. Oddělení disponuje 24 lůžky vč. jednoho izolačního boxu. Součástí oddělení je Poradna pro infekce jater, Centrum cestovní medicíny a Infekční centrum pro drogově závislé, provoz je podporován granty MZČR.

**Nové metody a postupy:**

- Od roku 2012 probíhá terapie chronické virové hepatitidy C novými léky (Boceprevir a Telaprevir) v trojkombinaci s Ribavirinem a Pegylovaným interferonem  $\alpha$ .

## Chirurgická klinika 2. LF UK a FN Motol

*přednosta prof. MUDr. Jiří Hoch, CSc.*

*primář MUDr. Zbyněk Jech*

*vrchní sestra Bc. Růžena Macháčková*

**Základní charakteristika:**

Na Chirurgické klinice UK 2. LF a FN Motol byla v roce 2013 pacientům poskytována komplexní chirurgická ambulantní, poradenská a nemocniční péče v celé šíři oboru, tzn. – všeobecné a břišní chirurgie, traumatologie břišní a hrudní, plastické chirurgie v rozsahu oboru včetně mikrochirurgie. Klinika se podílela na pregraduální a postgraduální výuce, byla řešitelským pracovištěm výzkumných úkolů.

V r. 2013 bylo ambulantně ošetřeno 22 062 pacientů, hospitalizováno bylo 3 097 pacientů a operováno bylo 2 642 pacientů.

**Specializované ambulance:**

- proktologická poradna
- poradna pro stomiky - edukační a tréninkové centru pro stomiky
- poradna pro onemocnění slinivky břišní, žlučových cest,
- poradna pro maligní melanom
- endokrinochirurgická poradna
- mammologická poradna
- poradna pro lymfedém
- endoskopie, anorektální manometrie
- plastická chirurgie

**Nové metody a postupy:**

- Komplexní péče o pacientky s nádorem prsu včetně plastické rekonstrukce prsu.
- Pro operační sály byla v rámci obnovování přístrojového vybavení pořízena nová laparoskopická sestava.

**Unikátní přístrojové vybavení:**

- Na operačních sálech se využívá elektrokoagulační a disekční jednotka LigaSure.
- K identifikaci sentinelové uzliny při operacích prsu a maligního melanomu je využívána scintilační sonda.

**Významná událost r. 2013:**

- Organizace Pracovního dne Koloproktologické sekce ČCHS ČLS JEP se zahraniční účastí;
- Kurz „Komplexní péče o pacientky s nádorovým onemocněním „prsu“; ConvaTec Academy – certifikovaný vzdělávací kurz pro stoma sestry. Kurz nedořít;
- Vedení multicentrického grantu IGA v rámci ČR „NT13726 parametrické sledování kvality TME jako nástroj k omezení lokálních recidiv po operacích pro karcinom rekta.“;
- Pokračování grantu FN Motol „Moderní technologie“ - nanovláknová technologie;
- Vedení multicentrické studie stomických pomůcek.
- Klinika umožnila stáž šestnácti lékařům a sedmi zahraničním studentům.
- Byla obhájena jedna habilitace.

### III. chirurgická klinika 1. LF UK a FN Motol

*Přednosta Prof. MUDr. Robert Lischke, Ph.D.*

*Primář MUDr. Jiří Tvrdoň*

*Vrchní sestra Mgr. Ida Lecnarová*

**Základní charakteristika:**

Klinika je největší pracoviště hrudní chirurgie v ČR – centrum vysoké excelence, poskytuje péči v kompletním rozsahu hrudní chirurgie (chirurgie plic, průdušnice a dýchacích cest, hrudní stěny a deformity hrudníku, chirurgie jícnu, mediastina, myasthenia gravis, bránice, operace sarkomů hrudníku a břišní dutiny).

Klinika je jediným centrem, které v ČR provádí Transplantace plic. Je jediným centrem s akreditací pro hrudní chirurgii II. stupně.

Poskytuje péči v oboru břišní chirurgie v celém rozsahu spektra (operace refluxní nemoci jícnu, bráničních kýl, achalázie jícnu, chirurgie žaludku a tenkého střeva, jater, žlučových cest a slinivky břišní, chirurgie tlustého střeva a konečníku, operace kýl, miniinvazivní laparoskopické techniky, traumatologie hrudníku a břicha a endokrinochirurgie).

V r. 2013 bylo provedeno 2 940 operací, hospitalizováno bylo 3 330 pacientů a ambulantně bylo ošetřeno 21 528 pacientů.

**Specializované ambulance:**

- ambulance pro transplantace plic
- ambulance jednodenní chirurgie
- ambulance pro onemocnění střev a konečníku
- ambulance pro endokrinochirurgii
- ambulance pro onemocnění žil dolních končetin
- ambulance pro onemocnění jater, žlučových cest a slinivky břišní

- ambulance pro chirurgii sarkomů měkkých tkání
- ambulance pro onemocnění jícnu a žaludku
- ambulance pro onemocnění plic, mediastina a hrudní stěny
- ambulance pro onemocnění prsu
- interní ambulance

#### **Nové metody a postupy:**

- Příprava programu Ex vivo plicní perfúze a rekondice plic, metoda vedoucí ke zvýšení počtu vhodných štěpů pro transplantace plic;
- zaveden operační rektoskop pro miniinvazivní chirurgii v oblasti konečníku;
- zavedení endoskopické aplikace vstřebatelných stentů u onemocnění jícnu, žaludku a dýchacích cest;
- zavedeno používání radiofrekvenční ablace Habib v hepatální chirurgii a chirurgii parenchymatózniích orgánů;
- zavedena operace varixů pomocí radiofrekvenční ablace (RFA).

#### **Unikátní přístrojové vybavení:**

- centrifugální pumpa Cardiohelp pro Extrakorporální membránovou oxygenaci
- videobronchoskopy, gastroskopy
- operační rektoskop pro miniinvazivní výkony v oblasti konečníku
- přístroj Hemoron na ambulantní ošetření hemoroidů
- přístroj na radiofrekvenční ablaci Habib, společně s KZM
- harmonický skalpel, elektrokoagulační a disekční jednotka LigaSure.

#### **Významná událost r. 2013:**

- 30. 11. 2013 – Organizace setkání hrudních chirurgů České republiky s mezinárodní účastí.

### **Kardiologická klinika 2. LF UK a FN Motol**

*přednosta prof. MUDr. Josef Veselka, CSc., FESC, FSCAI, FICA*

*primář MUDr. Jana Páleníčková*

*vrchní sestra Mgr. Jana Kovalčíková*

#### **Základní charakteristika:**

Pracoviště poskytuje komplexní kardiologickou péči hospitalizovaným i ambulantním pacientům. Má přímou návaznost na pracoviště kardiochirurgické a angiochirurgické. V r. 2013 bylo ambulantně ošetřeno cca 24000 pacientů, hospitalizováno téměř 4000 pacientů. Bylo provedeno 2800 selektivních koronarografií, 900 perkutánních koronárních intervencí, 350 angioplastik periferních tepen, 7100 echokardiografických vyšetření, 1372 ergometrií nebo spiroergometrií, 139 primoimplantací + 42 reimplantací kardiostimulátorů, 120 elektrofyziologických vyšetření a katetrizačních ablací, 54 implantací ICD a 2500 duplexních ultrazvukových vyšetření periferních cév.

#### **Specializované ambulance:**

- ambulance pro získané a vrozené srdeční vady
- ambulance srdečního selhání
- ambulance pro hypertrofickou kardiomyopatii
- ambulance elektrofyziologie a kardiostimulace



- ambulance angiologická

#### **Nové metody a postupy:**

- implantace plně biodegradabilních stentů do věnčitých tepen- první výkon v Čechách
- rozšíření používání metody frakční průtokové rezervy u pacientů se stabilní AP a hraničními angiografickými nálezy
- katetrizační implantace biologické chlopně do aortální pozice
- přímá transaortální implantace aortální chlopně – první provedení výkonu v ČR
- valvuloplastiky všech srdečních chlopní
- alkoholová septální ablace- největší soubor v ČR
- radiofrekvenční ablace mezikomorového septa u pacienta s hypertrofickou kardiomyopatií - druhá intervence na světě
- karotický stenting - největší soubor v ČR
- použití systému proximální protekce při implantaci stentu do karotického řečiště
- katetrizační okluze defektů septa síní a PFO
- katetrizační okluze paravalvárního leaku aortální chlopně
- metoda řízené hypotermie u resuscitovaných pacientů
- zobrazení srdce 3D echokardiografií
- program endomyokardiálních biopsií
- řešení poruch rytmu pomocí 3D elektroanatomického mapování
- program renální denervace v léčbě rezistentní hypertenze
- program kardiologického vyšetřování maratónských běžců

#### **Unikátní přístrojové vybavení:**

- CARTO – 3rozměrné elektroanatomické mapování
- echokardiografický přístroj s možností 3D jícnové echokardiografie
- echokardiografický přístroj s možností intrakardiální echokardiografie
- kompresivní systém Lucas - přístroj k provádění zevní masáže srdce

#### **Významná událost r. 2013:**

- ESC 2013, Amsterdam, Nizozemí prezentace studie prof. MUDr. J. Veselkou, CSc.: Outcomes of alcohol septal ablation for hypertrophic obstructive cardiomyopathy: a European multicentre and multinational study, která byla oceněna jako nejlepší původní práce v intervenční kardiologii. MUDr. J. Honěk se umístil na 3. místě Challenge Cases mladých lékařů.
- The 62nd International Congress ESCVS 2013, Regensburg, Německo – prezentace přednášky PCI and CAS – stenting or not?;
- 55th Annual World Congress – ICA 2013, New Haven, USA – prezentace přednášky Fine tuning of CAS Technique;
- EuroEcho - Imaging 2013, Istanbul, Turecko – prezentace posteru;
- Publikace: 7 českých článků a 15 článků v zahraničních časopisech;
- Organizace každoročního symposia Prague Intervention VII. s mezinárodní účastí a semináře Arytmologie pro praxi - základy kardiostimulace.

## Klinika kardiovaskulární chirurgie 2. LF UK a FN Motol

*Přednosta MUDr. Jan Burkert, Ph.D. (pověřený od 1.8.2013)*

*primář MUDr. Milan Horn*

*vrchní sestra Drahomíra Vrbová*

### **Základní charakteristika:**

- Klinika poskytuje péči v plném rozsahu ve specializaci kardiochirurgie a cévní chirurgie. Zajišťuje nepřetržitou chirurgickou pohotovost ke všem urgentním onemocněním kardiovaskulárního systému včetně traumat.
- V roce 2013 bylo ambulantně ošetřeno 4277 pacientů a provedeno celkem 806 velkých operací, z toho 322 srdečních a 484 cévních. V rámci transplantačních programů bylo mimotělním oběhem zajištěno 17 transplantací plic.

### **Specializované ambulance:**

- kardiologická
- kardiochirurgická
- cévní
- vrozené srdeční vady v dospělosti
- arytmiologická - po chirurgické léčbě fibrilace síní
- pro léčbu ischemických defektů dolních končetin
- pro pacienty po chirurgické léčbě infekční endokarditidy

### **Nové metody a postupy:**

- videoasistovaná miniinvazivní chirurgie chlopenních onemocnění
- videoasistovaná miniinvazivní chirurgie některých vrozených srdečních vad (např. defekt septa síní)
- komplexní péče o dospělé pacienty s vrozenou srdeční vadou
- chirurgická léčba infekční endokarditidy, včetně léčby drogově závislých ve spolupráci s Infekčním oddělením FN v Motole
- hybridní miniinvazivní řešení polymorbidních pacientů s ICHS (PCI – stent + MIDCAB – monobypass z minitorakotomie bez mimotělního oběhu)
- rozvoj metod mechanické srdeční podpory
- rekonstrukční (záchovné) operace aortální chlopně
- revaskularizace myokardu bez použití mimotělního oběhu

### **Významná událost r. 2013:**

- Aktivní účast pracovníků kliniky na řadě odborných akcí doma i v zahraničí.
- Výroční sjezd České kardiologické společnosti; Kardioanesteziologické dny s mezinárodní účastí; Výroční konference Pracovní skupiny Akutní kardiologie České kardiologické společnosti; Výroční Symposium Pracovní skupiny Chlopenní a vrozené srdeční vady v dospělosti České kardiologické společnosti; Den Jihočeskéhoardiocentra; PragueIntervention.
- Western Georgia National Center of Medicine, Kutaisi, Gruzie, program tréninku zahraničních kolegů. As. MUDr. Jan Burkert, Ph.D. zorganizoval a vedl 5x týdenní „Postgraduální specializační kurz moderní kardiochirurgie“, včetně praktického zavedení operačních technik, které zatím lokální tým neprovádí.
- Ve spolupráci s III. Chirurgickou klinikou 1. LF UK byly provedeny celkem 4 ex-vivo rekonvice plic s využitím mimotělního oběhu.

## Klinika otorinolaryngologie a chirurgie hlavy a krku 1. LF UK a FN Motol

*přednosta prof. MUDr. Jan Betka DrSc.*

*primář MUDr. Pavol Jablonický*

*vrchní sestra Jana Jandová*

### **Základní charakteristika:**

Klinika zajišťuje kompletní spektrum vyšetření a léčbu nemocí ORL oblasti. Chirurgické přístupy jsou prováděny v celém rozsahu, včetně superspecializovaných výkonů, které jsou řešeny v mnoha případech pro celou Českou republiku. V roce 2013 bylo hospitalizováno

3 315 pacientů, z toho na JIP 1 379 pacientů. Průměrný casemix index pacientů byl 1,67.

Bylo provedeno 3 215 operačních chirurgických výkonů, z toho 226 operací u pacientů mimo sály kliniky. Ambulantně bylo provedeno 58 289 vyšetření u 16 367 pacientů.

U 2 742 pacientů byla provedena další specializovaná audiometrická vyšetření s celkem 8 521 výkony. Objektivní audiometrie byla provedena u 296 a otoakustické emise u 320 pacientů. Vyšetření rovnovážného ústrojí bylo provedeno v 1002 případech a ENG vyšetření u 153 pacientů. Vyšetření pro indikaci sluchadla byla u 309 pacientů.

### **Specializované ambulance:**

- onkologická
- kofochirurgická
- rinologická
- endokrinochirurgická
- otoneurologická
- sluchadla
- laryngo-fonochirurgická
- hlasové protézy
- ambulance pro poruchy spánku a chrápání
- sonografická
- ambulance slinných žláz
- ambulance pro poruchy polykání
- neurochirurgická a baze lební
- centrum pro laserchirurgii
- centrum pro chirurgii štítné žlázy a příštítných tělísek
- centrum pro kochleární implantace
- centrum pro onkochirurgii hlavy a krku
- centrum pro rehabilitaci pacientů po totální laryngektomii

### **Nové metody a postupy:**

- plastické rekonstrukční výkony po onkologických resekcích nádorů hlavy a krku pomocí přenosů vzdálených cévně svalových a kostních laloků
- radionavigace u operací štítné žlázy a příštítných tělísek
- miniinvazivní endoskopické operace štítných žláz (MIVAT)
- endoskopické přístupy při odstraňování tumorů vnitřního zvukovodu
- neuromonitoring peroperační
- fibroendoskopie polykacích cest (FEEST)

- operace sentinelové uzliny u karcinomu orofaryngu a dutiny ústní pomocí detekce gama sondou
- vyšetřování videostroboskopií u pacientů před mikrolaryngoskopií a fonochirurgickými výkony
- rozšířená mikrochirurgie u nádorů vedlejších nosních dutin pomocí navigace
- identifikace cílové struktury v průběhu kochleární implantace pomocí EABR
- endoskopické resekce divertiklu jícnu
- endoskopická diagnostika tumorů dýchacích a polykacích cest pomocí MBI
- endoskopické vyšetření slinných žláz a endoskopická léčba sialolithiasy
- rehabilitace pacientů po totální laryngektomii syntetickými nahrávkami hlasu
- ve spolupráci se Západočeskou univerzitou v Plzni – katedrou kybernetiky

#### **Unikátní přístrojové vybavení:**

- CO2 Laser, Dioxi Laser,
- harmonický skalpel, radiofrekvenční skalpel, shaver
- endoskopické vybavení k miniinvazivním výkonům na štítné žláze a u operace baze lebni a vnitřního zvukovodu,
- videostroboskopie, Video ENG,
- neuronavigace, radionavigace
- videoendoskopie slinných žláz
- mikrofréza k stapediální ušní chirurgii

#### **Významná událost r. 2013:**

- Prof. Betka, jako prezident 3rd Congress of the Confederation of the European ORL - HNS (CE-ORL-HNS) konaného 7.-11.6 2015 v Praze, se stal hostujícím členem Executive Committee of the European Academy of ORL-HNS. Dne 12. prosince 2013 se zúčastnil zasedání Presidential Council CEORLHNS v Bruselu.
- MUDr. Zdeněk Fík:14.SVK 1.LFUK – 23.5.2013 - Kmenové buňky dlaždicových karcinomů hlavy a krku – 3.místo.
- Prof. MUDr. Eduard Zvěřina, DrSc., FCMA – 27.9.2013 mu byla Senátem parlamentu ČR udělena stříbrná pamětní medaile v předvečer Dne české státnosti. Medaile se uděluje významným osobnostem ze světa vědy, kultury, sportu a společenského života. Stříbrnou pamětní medaili Senátu převzal z rukou předsedy Senátu Milana Štěcha
- Prof. MUDr. Jan Betka, DrSc., FCMA - 3. 12. 2013 mu byla udělena Cena ministra zdravotnictví České republiky - Výroční cena za rozvoj zdravotně-sociální péče za rok 2013, za mimořádné zásluhy v oblasti rozvoje kochleárních implantací v České republice
- .Prof. Eduard Zvěřina se stal členem International Advisory Board časopisu Neurosurgery 23. – 24. 5. - 75. Kongres České společnosti otorinolaryngologie a chirurgie hlavy a krku a 5. česko- slovenský kongres ORL , Hradec Králové, 10. 10. - 13. ORL Fórum, Praha, s pozvanou přednáškou prof. Kwang Hyun Kima, M.D. ze Seoulu, Korea. Prof. Kwang Hyun Kim, M.D. převzal čestné členství České společnosti otorinolaryngologie a chirurgie hlavy a krku ČLS JEP.
- 11. – 12. 10. - 12. česko-německé dny, Liberec s pozvanou přednáškou prof. Kwang Hyun Kim, M.D. Seoul, Korea a prof. Karla Hörmanna M.D. , Mannheim, Německo

- 5. – 8. 11. - 26. mezinárodní kurz endoskopické endonazální chirurgie (EES, FES, FESS), Praha, Klinika otorinolaryngologie a chirurgie hlavy a krku 1. LF UK a FN v Motole.

## Klinika nukleární medicíny a endokrinologie 2. LF UK a FN Motol

*přednosta prof. MUDr. Petr Vlček, CSc.*

*vrchní sestra Jana Richterová*

### **Základní charakteristika:**

Interdisciplinární pracoviště nukleární medicíny a endokrinologie, které se kromě standardní diagnostiky radioizotopovými metodami soustřeďuje na diagnostiku, léčbu a dispenzarizaci diferencovaného karcinomu štítné žlázy a závažných forem tyreoidální orbitopatie a na terapii 131I-MIBG z celé ČR. Klinika je rovněž výukovým pracovištěm, je akreditována v oboru endokrinologie a nukleární medicína. Pracoviště poskytlo péči 20 000 pacientům, z toho

1 000 bylo hospitalizováno. Na ambulanci nukleární medicíny provedeno přes 4 000 vyšetření a ambulantních terapeutických aplikací radiofarmak.

### **Specializované ambulance:**

- endokrinologická se zaměřením na diferencovaný tyreoidální karcinom (DTC), v dispenzarizaci má přes 13 100 nemocných (jde o jeden z největších souborů na světě)
- poradna pro mikrokarcinomy štítné žlázy
- poradna pro medulární tyreoidální karcinom (MTC)
- poradna pro tyreoidální autoimunitní orbitopatie (TAO)
- ambulance nukleární medicíny

Pracoviště je centrem pro léčbu TAO inhibitory růstového hormonu, pro diagnostiku a terapii pokročilých forem diferencovaného karcinomu štítné žlázy pomocí lidského rekombinantního TSH (Thyrogen) a pro léčbu neuroendokrinních tumorů pomocí radiofarmaka 131I-MIBG (jako jediné centrum v České republice).

### **Nové metody a postupy:**

- Diagnostika a léčba diferencovaných karcinomů štítné žlázy s využitím lidského rekombinantního tyreostimulačního hormonu (rhTSH);
- diagnostika hybridní metodou kombinující rentgenové (CT) a izotopové (SPECT) zobrazování;
- zavedení radiofarmaka 99mTc- Tectrotyd do klinické praxe
- klinické testování nového léčiva pro terapii pokročilého medulárního karcinomu a radiojod refrakterních diferencovaných karcinomů štítné žlázy
- zajištění genetického vyšetření u nemocných s familiární formou medulárního karcinomu štítné žlázy a testování nemocných s papilárním karcinomem štítné žlázy.

### **Unikátní přístrojové vybavení:**

- Symbia TruePoint SPECT/CT T

## LDN - Centrum následné péče

*primář MUDr. Martina Nováková*

*vrchní sestra Bc. Lucie Kubová*

### **Základní charakteristika:**

LDN-Centrum následné péče disponuje 381 lůžky na 13 lůžkových stanicích. Specializuje se jednak na geriatrickou problematiku, jednak na následnou péči o pacienty po traumatech, operacích, vleklých interních chorobách, cévních mozkových příhodách aj., bez omezení věkem.

10. lůžková stanice o 24 lůžkách je specializována na hospitalizace pacientů, vyžadujících intenzivnější péči, resp. péči odpovídající akutnímu internímu oddělení.

14. lůžková stanice, která disponuje 29 lůžky je zaměřena zejména na následnou péči o pacienty v chronickém hemodialyzačním programu a úzce spolupracuje s hemodialyzačním střediskem Fresenius.

LDN-CNP se specializuje na hojení ran, nutriční, fyzioterapii a ergoterapii. Pacientům je k dispozici klinický psycholog, logoped a 4 sociální pracovníce.

Fyzioterapie je prováděna individuálně i skupinově za použití nejmodernějších metod jako je elektroterapie, magnetoterapie, ultrazvuk, vakuumkompresní terapie na hojení chronických defektů apod. Pokračuje spolupráce s Dobrovolnickým centrem.

Pracoviště získalo akreditaci I. stupně pro výuku geriatrické a podílí se na postgraduálním vzdělávání lékařů v oboru geriatrické a na výuce vnitřního lékařství a bakalářského studia sester.

### **Nové metody a postupy :**

- Hojení ran pomocí vakuově-kompresního přístroje Extremiter s aplikací CO<sub>2</sub>
- Pracoviště pokračuje v mezinárodní studii MIDFRAIL.

### **Unikátní přístrojové vybavení :**

- Extremiter 2010-better future - + CO<sub>2</sub> therapy – přístroj pro vakuově-kompresní terapii

### **Významná událost r. 2013:**

- MUDr.J.Krupková + M.Horáčková : Altrazeal-nová cesta v hojení ran ( přednáška na kongresu Cesty k modernímu ošetřovatelství, Praha)
- MUDr.M.Nováková: Léčba bolesti u křehkých seniorů ( přednáška na Kongresu praktických lékařů , Praha)
- MUDr.V.Hejlová : Možnosti rehabilitační intervence v Centru následné péče FNM ( přednáška na 19. Gerontologickém kongresu Hradec Králové)
- MUDr.V.Hejlová + V.Krejčová: Možnosti praktického využití vakuově-kompresní terapie v CNP FNM ( přednáška na odborném semináři Fakulty biomechaniky ČVUT + fa. Embitron – Brno).

## Neurologická klinika 2. LF UK a FN Motol

*přednosta doc. MUDr. Petr Marusič, Ph.D.*

*primář MUDr. Aleš Tomek, FESO*

*vrchní sestra Hana Chvátalová*

### **Základní charakteristika:**

Neurologická klinika zajišťuje komplexní diagnostickou a léčebnou péči o nemocné s chorobami nervového systému. Hlavními programy rozvinutými na nejvyšší možné úrovni v rámci ČR jsou programy kognitivní, epileptologický, vestibulologický, neuromuskulární, neuroimunologický a neurovaskulární program. Kromě péče pro spádovou oblast je selektivně poskytována superkonziliární péče pro pacienty z celé republiky. V r. 2013 bylo na klinice ambulantně nebo konziliárně vyšetřeno 37 750 pacientů. Hospitalizováno bylo celkem 1899 pacientů.

### **Specializované ambulance:**

- Centrum pro diagnostiku a léčbu demyelinizačních onemocnění
- Centrum pro epilepsie – poradna pro záchvatová onemocnění
- Iktové centrum FN Motol, Cerebrovaskulární poradna a neurosonologická laboratoř
- Centrum pro poruchy kognitivních funkcí
- Centrum pro neuromuskulární choroby
- Poradna pro Parkinsonovu nemoc a jiné extrapyramidové poruchy
- Poradna pro neurokutánní choroby
- Poradna pro závrativé stavy
- Poradna pro neuroAIDS
- Poradna pro myoskeletální medicínu
- Poradna pro bolesti hlavy

### **Nové metody a postupy:**

- Rozšíření programu personalizované medicíny v sekundární prevenci cerebrovaskulárních onemocnění ve spolupráci s Laboratoří molekulární diagnostiky Nemocnice Na Homolce a laboratoří Pharmakl včetně farmakogenetiky klopidogrelu a dabigatranu a stanovení a titrace hladin apixabanu, rivaroxabanu a dabigatranu.
- Zavedení metodiky počítačového testování prostorové paměti včetně virtuální reality.
- Ve spolupráci s Ústavem neurověd 2. LF UK transplantace kmenových buněk u pacientů s míšními lézemi a amyotrofickou laterální sklerózou – fáze klinického hodnocení.
- Endovaskulární léčba akutních ischemických cévních mozkových příhod jako rutinní léčebný postup. (spolupráce s KZM)
- Vytvoření a zavedení speciálního MR protokolu pro pacienty s roztroušenou sklerózou (spolupráce s KZM)
- Vyšetření míry atrofie kritických mozkových struktur pomocí MRI volumetrie a zavedení vyšetření integrity bílé hmoty pomocí difuzního tenzorového zobrazování / DTI/. (spolupráce s KZM)
- Zpracování MR snímků pomocí automatické volumetrie u pacientů s kognitivním deficitem a epilepsií. (spolupráce s KZM)
- Likvorová laboratoř (ve spolupráci s Ústavem imunologie) – Diagnostika autoimunitní encefalitis -vyšetření protilátek proti dobře charakterizovaným onkoneurálním antigenům (Hu, Yo, Ri, Ma2 (Ta), CV2 (CRMP5), amphiphysin) metodou Western blot s následným automatizovaným semikvantitativním hodnocením – diagnostika; Vyšet-

ření protilátek proti membránovým a synaptickým antigenům (NMDAR, AMPA1R, AMPA2R, GABABR, caspr-2, LGI-1) pomocí nepřímé imunofluorescence na buňkách transfektovaných geny pro příslušné antigeny.

- Diagnostika neurodegenerativních onemocnění
- Ve spolupráci s Laboratoří molekulární diagnostiky Nemocnice Na Homolce -
- Vyšetření polymorfismů genu TOMM40 u pacientů s Alzheimerovou chorobou; Zavedení indikačního modelu hladiny proteinu MxA do rutinní praxe u pacientů s roztroušenou sklerózou léčených interferonem.
- Hospitalizační program rehabilitace poruch rovnováhy s využitím biologické zpětné vazby (BrainPort) ve spolupráci s Klinikou rehabilitace.
- Tvorba programů pro rehabilitaci strabismu, amblyopie a funkční programová verze Hessova plátna ve spolupráci s Katedrou kybernetiky FEL ČVUT a Oční klinikou.
- Vyšetření otolitového systému metodou „cervikálního myogenního evokovaného potenciálu“.
- Testování tenkých vláken periferních nervů metodou stanovení termického prahu pomocí Peltiérova článku.
- Synchronizace neuropsychologické baterie s testy používanými na Mayo Clinic (Rochester, USA), implementace nových dotazníků používaných pro detekci počátečních stádií Alzheimerovy choroby.
- Vyšetřovací protokol pro pacienty s podezřením na normotenzní hydrocefalus včetně provádění standardizovaného lumbálního infuzního testu.
- Zavedení metody pupilometrie – rozšíření možností vyšetření stávajícího zařízení pro videookulografii (VOG).

#### **Unikátní přístrojové vybavení:**

- ultrasonografický přístroj Toshiba Aplio 500 pro vyšetření transkraniálních a extrakraniálních tepen i periferních nervů s 3D zobrazením spolu s MR/CT daty
- 128-kanálový EEG systém NicoletOne pro videoEEG monitorování
- rotační křeslo NYDIAK pro elektronystagmografii – ENG vyšetření.
- systém FAN Study umožňující komplexní zhodnocení funkce autonomního nervového systému včetně testu na nakloněné rovině
- experimentální laboratoř pro vyšetření prostorové paměti a prostorové orientace (Modrá aréna) – ve spolupráci s Fyziologickým ústavem AV ČR

#### **Významná událost r. 2013:**

- Podíl na organizaci 27. českého a slovenského neurologického sjezdu v Praze
- a 41. Slovenského a českého cerebrovaskulárního kongresu ve Štrbském Plese;
- Pořádání mezinárodních školicích dnů v neurootologii;
- Ocenění České neurologické společnosti ČLS JEP za nejlepší původní práci autora do 35 let – dr. Nedělské a kolektivu v časopise Proceedings of National Academy of Sciences of the United States of America);
- Ocenění časopisu Česká a slovenská neurologie a neurochirurgie za nejlepší publikaci roku 2013 – as. Mazancovi a kolektivu;
- Celkem 32 odborných publikací v zahraničních impaktovaných časopisech, 3 publikace v recenzovaných zahraničních časopisech, 2 kapitoly v zahraničních monografiích, 11 článků v domácích impaktovaných časopisech, 6 kapitol v domácích monografiích.



## I. ortopedická klinika 1. LF UK a FN Motol

*přednosta prof. MUDr. Antonín Sosna, DrSc.*

*primář prof. MUDr. Stanislav Popelka, CSc.*

*vrchní sestra Mgr. Jana Sládková*

### **Základní charakteristika:**

1. ortopedická klinika zajišťuje péči pro dospělé klienty jak konzervativní, tak chirurgickou, v celém spektru ortopedických výkonů a traumatologie pohybového ústrojí s výjimkou páteře a dětské ortopedie.

Klinika má 144 lůžek, z toho 14 lůžek JIP pro aseptické pacienty a 2 JIP lůžka pro septickou ortopedii, 30 traumatologických a 20 septických.

V r. 2013 bylo hospitalizováno celkem 4 854 nemocných, ambulantně bylo ošetřeno celkem 60 022 pacientů. Celkem provedeno 4 476 operací.

### **Specializované ambulance a poradny:**

- náhrady kloubní
- chirurgie velkých kloubů
- chirurgie ruky, nohy
- artroskopie ramena, zápěstí, kolena, hlezenního kloubu
- sportovní traumatologie
- septická ortopedie
- revmatochirurgie
- onkologie
- všeobecná traumatologie

### **Nové metody a postupy:**

- výzkum a vývoj nových kloubních implantátů ve spolupráci nejen s domácími ale i zahraničními partnery
- zavedení rutinního použití reverzní náhrady ramenního kloubu
- nové techniky v operativě zápěstí
- vyvinuta nová náhrada pro metatarzofalangeální kloub palce, která byla zavedena do praxe
- vyvinut a zaveden do praxe retrográdní hřeb pro artrodézu hlezna
- RS Scan International – pedobarograf – funkční měření zátěže nohou před a po operaci

### **Významná událost r. 2013:**

- 11.6.2013 byl Doc.MUDr.Stanislav Popelka,CSc. jmenován profesorem pro obor ortopedie.
- V prosinci 2013 as.MUDr. Rastislav Hromádka, Ph.D. úspěšně obhájil před vědeckou radou 1.LF UK habilitační práci.
- Čestné členství Revmatologické společnosti JEP uděleno doc.MUDr.Jan Pech,CSc.
- Cena Josefa Hlávky v roce 2013 byla udělena autorům Ivan Landor, Pavel Vavřík, Jiří Gallo, Antonín Sosna za monografii: Revizní operace totálních náhrad kyčelního kloubu.
- Prof. Jahoda jako místopředseda SIK ČSOT spolupořádal a předsedal 32nd annual meeting of the EBJS 2013 (32. výroční kongres Evropské společnosti pro kostní a kloubní infekci) ve dnech 12.-14. září 2013 v Praze. Kongresu se zúčastnilo 360 účastníků ze 36 zemí.

- Prof. Jahoda - předsedající a organizátor Palacademy symposium: Antibiotics in infection prevention – ways to increase efficiency Praha 2013.

## Oddělení spondylochirurgické

*primář prof. MUDr. Jan Štulík, CSc.*

*vrchní sestra Bc. Dagmar Šeborová*

### **Základní charakteristika:**

Specializované oddělení na léčbu poranění a onemocnění páteře včetně následků. V roce 2013 bylo odoperováno 1358 pacientů, hospitalizováno 1419 pacientů a v ambulanci ošetřeno 11 987 pacientů.

### **Specializované ambulance:**

- ambulance na léčbu poranění a onemocnění páteře
- skoliotická poradna dětí

### **Nové metody a postupy:**

- mobilní totální náhrada krční meziobratlové ploténky M6
- dorzální dynamická stabilizace bederní páteře ( Dynesys, DSS);
- okcipitocervikální fixace (Vertex, Vertex max, S4C, Peak Summit SI);
- totální spondylektomie C2;
- miniinvazivní přístupy k hrudní a bederní páteři, ranslaminární fixace (TLP Signus);
- transsokrální spondylodéza AxiaLIF
- déza SI kloubu DIANA
- navigace O-ARM
- náhrada obratlového těla Obelisc, ADD Plus

### **Unikátní přístrojové vybavení:**

- O – ARM - přístroj na trojrozměrné zobrazení páteře v průběhu operačního výkonu a
- navigační páteřní Spinální Systém
- NIM –ECLIPSE - přístroj na peroperační monitorování neurologických funkcí
- operační mikroskop Carl Zeiss

### **Významná událost r. 2013:**

- Cervical spine Course, Aesculap Academy, Praha, Česká Republika – lecture
- AOSpine Master Symposium, Primary tumors and metastatic disease, Prague, Czech Republic – lecture
- Aesculap Spine Days, Trends in Cervical Spine Surgery, Berlin, Germany-lecture
- XI. Spondylochirurgické kongres 2013- Ostrava
- Štulík, J.: Poranění páteře u dětí. In: Havránek, P. et al.: Dětské zlomeniny. Praha, Galén 2013
- Štulík, J.: Poranění páteře. In: Dungal et al.: Ortopedie. Praha, Grada 2013
- Štulík, J.: Poranění páteře. In: Zeman et al.: Speciální chirurgie. Praha, Grada 2013
- Štulík, J.: Clinical rehabilitation, Pavel Kolář et al.

## Pneumologická klinika 2. LF UK a FN Motol

*přednosta prof. MUDr. Miloslav Marel, CSc.*

*primář MUDr. František Petřík*

*vrchní sestra Mgr. Jana Zelenková*

### **Základní charakteristika:**

Pneumologická klinika se zabývá diagnostikou, léčením, posuzováním a výzkumem onemocnění dolních dýchacích cest se zaměřením na intenzivní pneumologickou péči, intervenční bronchologii, komplexní péči o nemocné s CHOPN, léčbu pacientů s cystickou fibrózou, onkologii včetně biologické léčby, spánkovou medicínu, vyšetřování nemocných před plicní transplantací a centrum pro léčbu závislosti na tabáku. V roce 2013 bylo hospitalizováno 1 633 pacientů, ambulantně ošetřeno bylo 11 180 pacientů, bylo provedeno

1 313 bronchoskopií a bylo podáno 1 058 chemoterapií

### **Specializované ambulance:**

- ambulance pro choroby s bronchiální obstrukcí
- ambulance pro cystickou fibrózu
- ambulance pro intersticiální plicní onemocnění
- onkologická ambulance
- transplantační ambulance
- ambulance pro léčbu závislosti na tabáku
- ambulance pro nemocné se spánkovými poruchami dýchání

### **Nové metody a postupy:**

- biologická léčba bronhogenního karcinomu u nemocných s pozitivním zlomem ALK pomocí léku crizotinib.
- endobronchiální ultrasonografie (EBUS) umožňující punkci mediastinálních uzlin pod ultrasonografickou kontrolou v reálném čase s okamžitým hodnocením cytologického nálezu pomocí ROSE (Rapid On Site Evaluation)
- použití kryokauteru při bronchoskopii, který umožňuje odběr větších bioptických vzorků a je alternativou laseru při desobliteraci velkých dýchacích cest

### **Unikátní přístrojové vybavení:**

- ultrazvukový bronchofibrovideoskop Olympus BF-UC160F-OL8
- JIP vybaven moderním neinvazivním ventilátorem Philips V60, který lze použít i jako transportní
- měření oxidu uhelnatého ve vydechovaném vzduchu přístrojem smokerlyzer k verifikaci nekouření

### **Významná událost r. 2013:**

- Prim. Petřík provedl první celkovou laváž plic v mimotělním oběhu u nemocné s alveolární proteinózou.
- Aktivní účast na 15. kongresu International Association for Study of Lung cancer v Sydney, Austrálie s přijetím 2 sdělení, první autor prof. Marel
- Aktivní účast na 36th European Cystic Fibrosis Conference, Lisbon, Portugal, 12-15 June 2013 s přijetím sdělení, první autor MUDr. Fila.
- Bylo zahájeno vkládání patientských dat do Registru nemocných s CHOPN a s plicními fibrózami v České republice.

- Poprvé ve FN Motol byla aplikována biologická léčba nemocných s plicní fibrózou přípravkem Esbriet.
- Dr. Fila je spoluautorem Doporučeného postupu ČPFS pro exacerbaci CHOPN; prof. Marel je autorem Doporučeného postupu ČPFS pro diagnostiku a léčbu fluidotoraxu pro Českou republiku.
- Prof. Marel se stal nejlepším učitelem 2.LF UK v roce 2013.

## Onkologická klinika

*přednostka Doc. MUDr. Jana Prausová, Ph.D., MBA*

*primář MUDr. Zdeněk Linke*

*vrchní sestra Mgr. Drahomíra Nikodémová*

*vrchní radiologická asistentka Alena Čuprová*

### **Základní charakteristika:**

Pracoviště poskytuje komplexní péči o onkologické pacienty v oblasti protinádorové farmakoterapie a léčby zářením. Patří mezi Komplexní onkologická centra v České republice, kde je poskytována vysoce specializovaná péče. Pracoviště má akreditaci pro specializační vzdělávání v oboru klinická onkologie i radiační onkologie. Pracoviště má akreditaci pro praktickou část specializačního vzdělávání v oboru Zobrazovací a ozařovací technologie v radioterapii.

V r. 2013 bylo provedeno 202 328 ambulantních ošetření a vyšetření, nově přijatých bylo 3 182 (z toho 1 993 k chemoterapii a 1 125 k radioterapii, hospitalizovaných pacientů bylo 2 861. Počet ozářených polí byl 144 912, počet aplikací brachyterapie 583, počet aplikovaných cyklů chemoterapie 9 860.

### **Specializované ambulance:**

- Ambulance pro dispenzární péči pacientů po ukončení protinádorové léčby
- Ambulance pro kontrolu nemocných při léčbě chemoterapií
- Ambulance pro kontrolu nemocných při zevní radioterapii
- Ambulance pro aplikaci chemoterapie
- Ambulance pro kontrolu nemocných při brachyterapii

### **Nové metody a postupy:**

- Periodická úprava standardních protokolů léčby maligních nádorů se zavedením nových molekul cytostatik, nových kombinací cytostatik a biologické léčby. Zdokonalování symptomatické terapie, zdokonalování léčby bolesti, sledování výživy pacientů, využívání růstových faktorů k léčbě a prevenci poklesu počtu krevních elementů v průběhu onkologické léčby.
- Zavádění centrálních žilních přístupů (portů) a periferních PICCů u všech nemocných s aplikací chemoterapie.
- Spolupráce na multicentrických mezinárodních klinických studiích a grantech s mezinárodní účastí v oblasti solidních nádorů i hemoblastomů.
- Spolupráce s genetickými pracovišti při vyhledávání geneticky rizikových rodin z hlediska výskytu malignit.
- Spolupráce s Ústavem imunologie a Urologickou klinikou FN Motol při aplikaci preparátu SNP01 - ustanoveno Centrum pro léčbu karcinomu prostaty.

- Zdokonalení a plné využití techniky IMRT (intensity modulated radiotherapy), umožňující vyšší dávku záření do cílového objemu při šetření zdravých tkání.
- Provádění techniky IGRT (image guided radiotherapy), založené na kontrole aktuálního nastavení polohy pacienta při radioterapii a možnost jeho korekce dle referenční polohy ze simulátoru. Zpřesnění IGRT karcinomu prostaty pomocí zavádění zlatých zrn (fiducial markers) do prostaty.
- Registrace snímků MRI, CT a PET/CT vyšetření s plánovacími snímky CT k upřesnění definice cílových objemů pro radioterapii.
- Provádění frakcionované stereotaktické radioterapie mozku.
- Provádění intersticiální brachyterapie prostaty.

#### **Unikátní přístrojové vybavení:**

- Dva lineární urychlovače Clinac 2100 C/D, Varian Medical Systems (fotonové svazky 6MV, 18MV, elektronové svazky 6, 9,12, 16, 20 MeV) s mnoholamelovým kolimátorem (MLC) Millenium MLC-120 a s elektronickým zobrazovacím systémem (EPID – electronic portal imaging device) pro kontrolu správného nastavení pacienta při terapii. Jeden z těchto urychlovačů je vybaven i přídatným kV zdrojem pro přesné zobrazení nastavení pacienta při terapii (OBI –on-boarding imaging).
- Lineární urychlovač Clinac 600 C/D, Varian Medical Systems (fotonové svazky 4MV) s mnoholamelovým kolimátorem (MLC) Millenium MLC-120 a s elektronickým zobrazovacím systémem (EPID). Tento urychlovač je vybaven mikro-mnoholamelovým kolimátorem (m3 micro-MLC) a příslušenstvím pro stereotaktické ozařování.
- Radioterapeutický simulátor Acuity EX, Varian Medical Systems pro přípravu léčby zářením.
- CT simulátor Brilliance Big Bore, Philips pro plánování léčby.
- Onkologický informační systém Aria, který integruje lineární urychlovače, simulátor, plánovací systémy pro zevní radioterapii (Eclipse), stereotaktické ozařování (iPlan) a brachyterapii (Brachyvision).
- Brachyterapeutický přístroj pro HDR brachyterapii s automatickým afterloadingem Gammamed Plus iX. Ultrasonograf ProFocus 2202, B-K Medical a krokovací zařízení EXII Tracked Stepper pro brachyterapii prostaty. Pojízdny rentgenový přístroj s C ramenem BV Pulsera, Philips pro lokalizaci aplikátorů při brachyterapii.

#### **Významná událost r. 2013:**

- Pracoviště se v roce 2013 stalo Onkologickou klinikou jako součást 2. lékařské fakulty Univerzity Karlovy a Fakultní nemocnice v Motole.
- Klinika se organizačně i přednáškově podílela na 2. ročníku sympózia o kolorektálním karcinomu s mezinárodní účastí - 4. ročníku PragueOnco kolokvia. Aktivně se spolupodílela na realizaci Uroonkologického sympózia a dalších českých sympóziích.
- V roce 2013 proběhly již XV.Motolské onkologické dny , tentokrát ve spolupráci s Onkologickým oddělením Thomayerovy nemocnice na téma novinky v léčbě malignit.
- Lékaři se aktivně podíleli na mezinárodních akcích ASCO, ESMO abstrakty a postery.

## Urologická klinika 2. LF UK a FN Motol

*přednosta prof. MUDr. Marek Babjuk, CSc.*

*primář MUDr. Jan Jerie*

*vrchní sestra Bc. Alena Kašajová*

### **Základní charakteristika:**

Urologická klinika zabezpečuje léčebně preventivní péči v celém rozsahu dospělé urologie. Specializuje se na operační léčbu nádorových onemocnění uropoetického traktu včetně následné onkologické léčby. Patří mezi špičková pracoviště v léčbě litiázy, je jedinečným pracovištěm pro chirurgickou konverzi pohlaví. V r. 2013 bylo ambulantně ošetřeno

25 310 pacientů, hospitalizováno 3 287 pacientů a z toho operováno 1 579 nemocných.

### **Specializované ambulance:**

- onkologická ambulance
- ambulance pro léčbu litiázy a chronické infekce
- andrologická ambulance
- ambulance pro dysfunkci dolních močových cest
- centrum pro léčbu a výzkum karcinomu prostaty (ve spolupráci s Radioterapeuticko-onkologickým oddělením a Ústavem imunologie)
- centrum pro chirurgickou léčbu transsexualismu

### **Nové metody a postupy:**

- laparoskopická radikální cystektomie
- zdokonalení techniky nefrektomie provedené z jednoportového přístupu (LESS nefrektomie)
- zdokonalení techniky laparoskopické radikální prostatektomie
- laparoskopická resekce ledviny pro nádor
- zdokonalení techniky otevřené radikální prostatektomie
- zdokonalení derivačních operací po cystektomii
- využití nových zobrazovacích metod k diagnostice nádorů močového měchýře (NBI = „narrow band imaging“) v běžné praxi
- neuromodulace v léčbě urgentní symptomatologie močového měchýře
- zavedení mikrochirurgické techniky při operaci varikokely
- využití Ho:YAG laseru při operačních výkonech;

### **Unikátní přístrojové vybavení:**

- Ho:YAG laser
- instrumentarium pro NBI („narrow band paging“), fluorescenční cystoskopii
- instrumentarium pro LESS

### **Významná událost r. 2013:**

- Organizace Středoevropského kongresu Evropské urologické společnosti (CEM EAU) v Praze, 3.-5.10.2013. Akce se zúčastnilo 300 lékařů z 26 zemí.

# Společné vyšetřovací a léčebné složky

## Klinika zobrazovacích metod 2. LF UK a FN Motol

*přednosta prof. MUDr. Miloslav Roček, CSc., FCIRSE, EBIR*

*primář MUDr. Radek Pádr*

*vedoucí RA Mgr. Tomáš Schilla*

### **Základní charakteristika:**

Klinika zobrazovacích metod (KZM) v roce 2013 provedla celkem 245 439 vyšetření. Toto číslo zahrnuje vyšetření konvenční, vyšetření trávící trubice, vyšetření v rámci dětské radiologie, sonografická vyšetření, vyšetření CT, MR a vyšetření vaskulární a intervenční radiologie.

Nadále stoupal počet vyšetření MR, což souvisí i s plnohodnotným provozem MR na dětské části KZM. Počet vyšetření CT zůstává stabilní. Rovněž rostou nároky na Oddělení angiografie a intervenční radiologie.

### **Specializovaná pracoviště:**

- magnetická rezonance – 4 přístroje: vyšetření v celé šíři včetně spektroskopie
- CT – 3 přístroje se 64 řadami detektorů (z toho jeden „Dual source“)
- moderní angiografie Toshiba Infinix
- mamografie, mamární sonografie, stereotaxe, vakuový bioptom
- sonografie dětí i dospělých, dopplerovská sonografie
- 6x plně digitalizovaná skiografie

### **Nové metody a postupy:**

- CT angiografie, 3D VR vizualizace
- CT kardio – zobrazení srdce, CT koronarografie
- CT vytváření Vol dat pro neuronavigaci, ORL navigaci a stomatologii
- MR – nové možnosti vyšetření cév, funkční vyšetření srdce, traktografie, T2
- relaxometrie, vyšetření u nespolupracujících pacientů, spektroskopie
- prenatální UZ a MR diagnostika
- pracoviště MAMO SONO – duktografie, punkce cyst a core cut biopsie pod UZ
- kontrolou, punkce zařízením Vacora, předoperační lokalizace UZ i stereotakticky
- navigované
- radiofrekvenční ablace a chemoembolizace metastáz v játrech, plicích
- implantace aortálních stentgraftů (též fenestrované), mozkové trombektomie,
- subintimální rekanalizace periferních tepen dolních končetin, léčba akutní a chronické
- hluboké žilní trombózy, léčba cévních přístupů pro hemodialýzu, zavádění
- translumbálních katétrů
- léčba mozkových malformací u dětí a dospělých
- intervence na žlučových cestách (četně implantace vstřebatelných stentů), spodylo-
- a
- vertebroplastiky
- intervence pod CT skiaskopii
- UZ přístroje Toshiba Aplio se softwarem umožňující diagnostiku s použitím kontrastní
- látky, především k dynamické diagnostice ložiskových lézí především jater

- Významnou roli hraje toto vyšetření u dětí, kde se vyhneme radiační zátěži při CT.
- rozšířené využití diktovacích systémů
- pomocí zařízení Polycom probíhají konference a konzultace s pracovišti v České republice i v dalších zemích Evropy

#### **Významná událost r. 2013:**

- V novém dětském diagnostickém centru pokračovaly úpravy expozic pro dětské pacienty ve spolupráci s pediatrií nemocnice v Grazu.
- Klinika uspořádala evropskou sonografickou školu EUROSONO 2013.
- Pod hlavičkou European School of Radiology klinika zorganizovala 1st ESOR Tutorial of Radiology in Prague. Na této ojedinělé škole v republikovém měřítku se podíleli přední odborníci z oboru radiologie z České republiky, Evropy, USA a Asie.
- Doc. MUDr. M. Cholt vydal v nakladatelství GRADA již druhou monografii Cévní sonografie, která získala první cenu České angiologické společnosti

## **Ústav biologie a lékařské genetiky 2. LF UK a FN Motol**

*Přednosta: prof. MUDr. Milan Macek, DrSc.*

*Primář: MUDr. Markéta Havlovicová*

*Vrchní sestra: Hana Strouhalová*

#### **Základní charakteristika:**

Pracoviště (dále ÚBLG) zajišťuje široké spektrum preventivní i diagnostické lékařské péče v oblasti lékařské genetiky. Provádí diagnostiku vybraných kongenitálních vývojových poruch, hereditárních tumorů, neurodegenerativních onemocnění dětí i dospělých, včetně poruch mentálního vývoje, v prenatálním i postnatálním období. Současně ÚBLG spolupracuje s ostatními pracovišti FN v Motole na řešení návazné genetické problematiky (Gynekologicko-porodnická klinika, Pediatrická klinika a další). ÚBLG řeší projekty v oblasti biomedicínského výzkumu, participuje na pregraduálním, postgraduálním a specializačním vzdělávání lékařů a zdravotnických pracovníků, spolupracuje s řadou zahraničních pracovišť a mezinárodních výzkumných konsorcií.

ÚBLG rovněž řeší řadu projektů 7. rámcového programu a OPPK Evropské Komise v oblasti lékařské genetiky. V roce 2013 bylo v ambulancích našeho ústavu poskytnuto 8982 konzultací pacientům / 5386 rodinám, bylo indikováno ukončení 31 gravidit z genetické indikace, a to 6 gravidit bylo ukončeno v I. trimestru (v této skupině bylo převažujícím důvodem základní onemocnění těhotné), zbylých 25 těhotenství jsme ukončovali ve spolupráci s GPK FNM ve II. trimestru (zde byly 3 skupiny indikací, shodným počtem UZ nález u plodu a detekovaná vrozená chromozomální aberace u plodu a dále molekulárně geneticky potvrzená genetická afekce u plodu). Laboratoře ÚBLG jsou akreditovány Českým institutem pro akreditaci, o.p.s. (ČIA) na základě posouzení splnění akreditačních kritérií daných normou ČSN EN ISO 15 189. Předmětem akreditace jsou molekulárně-genetická a cytogenetická vyšetření.

Laboratoře ÚBLG jsou také evidovány v registru klinických laboratoří Národního autorizačního střediska pro klinické laboratoře při ČLS JEP (NASKL) a jsou držitelem Osvědčení o splnění podmínek Auditu I pro odbornost klinické biochemie a lékařské genetiky.

Centrum reprodukční genetiky ÚBLG získalo povolení k činnosti tkáňového zařízení od Státního ústavu pro kontrolu léčiv.



### **Specializované ambulance:**

- prenatalní genetické poradenství
- neurogenetické poradenství
- onkogenetické poradenství
- genetické poradenství pro smyslové poruchy a nesyndromovou hluchotu
- genetické poradenství pro mikrodeleční syndromy
- genetické poradenství zabývající se dysmorfologií
- genetické poradenství pro infertilní a dysfertilní páry
- genetické poradenství pro mentální retardaci a autismus
- genetické poradenství pro trombofilní stavy
- genetické poradenství pro gastroenterologii a hereditární pankreatitidy
- genetické poradenství pro CF – řešeno na úseku Centra Cystické fibrózy

### **Nové metody a postupy:**

- Pokračuje rozšiřování diagnostiky nových mikrodelečních syndromů metodou FISH. Nadále je propracována interfázní FISH na nativní plodové vodě, CVS, lymfocytech a na buňkách stěrech.
- Je zpřesňována diagnostika submikroskopických aberací metodou array CGH za využití různých typů oligonukleotidových čipů fy. Bluegenome, Agilent při využití nejpřesnějších komerčně dostupných čipech pro aCGH – oligo 4x180K s lokusy pro testování ztráty heterozygoty. Daří se takto diagnostikovat nové mikrodeleční a mikroduplikační syndromy.
- V r. 2013 byl zaveden oligoarray CGH také do prenatalní diagnostiky, a to nejen z kultivovaného, ale i nativního (tj. čerstvě odebraného) materiálu. Diagnostiku je možné provádět i z minimálního množství DNA (od 250 nanogramů).
- Nadále je rozšiřována molekulárně genetická diagnostika skupiny dysmorfických syndromů. Byla rozšířena molekulárně genetická diagnostika o vyšetření genů KMT2D (MLL2) a KDM6A zodpovědných za Kabuki syndrom a o vyšetření genu SRCAP, zodpovědného za syndrom Floating Harbor. Došlo k rozšíření vyšetření aneuploidii metodou QFPCR o vyšetření chromozomů 15, 16 a 22.
- Za účelem zpřesnění individualizované hormonální terapie FSH a LH ke zvýšení její úspěšnosti byla v roce 2013 zaveden a dále propracován screening těžké pre eklampsie v I. trimestru k časnému záchytu tohoto rizika a k zavedení anopyrinové prevence vyšetřením placentálního růstového faktoru PLGF.
- Od r. 2013 je umožněna kryokonzervace oocytů pro onkologické pacientky před zahájením léčby.
- V indikovaných případech provádíme vyšetření instability DNA spermií metodou průtokové cytometrie.
- Zavádí se stanovení oxidativního poškození DNA pomocí jednobuněčné gelové elektroforézy (kometový test) a test Halosperm, který umožňuje určit procento spermií s fragmentovanou DNA.

### **Unikátní přístrojové vybavení:**

- měřicí přístroj InControl pro přesné ověření podmínek kultivace
- aylor-Wharton-Cryogenics, typ K10 s kapacitou 10000 dávek
- laminární box fy Faster, SafetyFast Classic, biohazard třídy II
- zvýšení komfortu Centra reprodukční genetiky
- HiSeq 1500 fy Illumina pro NGS
- MiSeq fy Illumina pro NGS

- cBot, Covaris S200 pro NGS

#### **Významná událost r. 2013:**

- Pořízení nového přístrojového vybavení pro sekvenování nové generace (NGS)
- Na počátku r. 2013 se laboratoře ÚBLG z provizorních prostor přestěhovaly do nově rekonstruovaných prostor 4G monobloku. V září 2013 došlo k částečnému sestěhování tří provozů, a to genetických ambulancí ÚBLG, prostor Centra reprodukční genetiky ÚBLG a prostor Centra reprodukční medicíny Gyn.-por. kliniky.

## **Ústav lékařské chemie a klinické biochemie 2. LF UK a FN Motol**

*přednosta prof. MUDr. Richard Průša, CSc.*

*primář MUDr. Jana Čepová, Ph.D., MBA*

*vrchní laborantka Mgr. Martina Bunešová, MBA*

#### **Základní charakteristika:**

Laboratoř ÚLCHKB zajišťuje přes 220 různých laboratorních vyšetření. Denně vyšetřuje průměrně 1800 biologických vzorků, tj. 602828 za měsíc v nepřetržitém třisměnném provozu. Řada vyšetření (MTX, cyklosporin A, tacrolimus, sirolimus, olovo, platina, anti-mykotika, busulfan, IGF-1 aj.) je prováděna i pro jiná externí zdravotnická zařízení. V roce 2013 bylo provedeno 7233939 výkonů, tedy o 1 % více laboratorních vyšetření než v roce 2012. Při ÚLCHKB jsou odborné ambulance, které se zabývají problematikou hyperlipoproteinémií, poruchami kostního metabolismu, poruchami výživy ve smyslu obezity a malnutrice. V roce 2013 bylo ošetřeno v ambulancích 6080 pacientů.

#### **Specializované ambulance/poradny**

- lipidová poradna
- pracoviště klinické farmakologie

#### **Nové metody a postupy:**

- 2011 - stanovení chloridů v potu
- 2011 - stanovení polymorfizmů v genech CYP2C9 a VKORC1
- 2011 - stanovení SAA (sérový amyloid A)
- 2012 - statimové vyšetření intaktního PTH peroperačně
- 2012 - kapilární elektroforéza bílkovin séra
- 2013 – zavedení stanovení levetiracetamu

#### **Unikátní přístrojové vybavení:**

- nový analyzátor krevních plynů Rapidlab 1245
- ABL 837 Flex Radiometer (na novorozeneckém oddělení JIP)
- ABL 825 Flex Radiometer (2x ARKD2 – výměna za NOVA SP CCX)
- plynový chromatogram, coulometr

#### **Významná událost r. 2013**

- Úspěšné absolvování auditu II Národního autorizačního střediska pro klinické laboratoře NASKL (červen 2013) a auditu TÜV Rheinland (leden 2013)
- Dokončení společného projektu lékařských fakult a ESF EU a MŠMT Investice do rozvoje vzdělávání – výuka klinické biochemie e-learningem – prosinec 2013
- XI. celostátní sjezd ČSKB – září 2013

- Pracovní den sekce biochemických laborantů – říjen 2013
- ATHEROSKLEROSA – říjen 2013
- Euromedlab, Milan, Itálie – květen 2013
- Světový kongres TDM, Salt Lake City, USA – září 2013
- Publikační činnost: 2x monografie, 4 odborné články v impaktovaných časopisech
- 3 odborné články v recenzovaných časopisech, 4 kapitoly v monografiích
- 12 významných přednášek, 2 populárně-naučné články, 18 abstrakt

## Ústav imunologie 2. LF UK a FN Motol

*přednostka prof. MUDr. Jiřina Bartůňková, DrSc., MBA*

*primář prof. MUDr. Anna Šedivá, CSc.*

*vrchní laborant Bc. Anna Skalická*

### **Základní charakteristika:**

Ústav imunologie poskytuje komplexní péči pro dětské i dospělé pacienty s imunopatologickými stavy, zahrnující klinické a laboratorní vyšetření i dispenzární péči. Kromě ambulantních vyšetření a léčby v plném rozsahu oboru alergologie a klinická imunologie zabezpečuje Ústav imunologie taktéž pravidelnou terapii a infuzní aplikace indikovaných léčiv u závažných poruch imunity na stacionáři pro děti i dospělé. Od roku 2012 zahrnuje Ústav imunologie i Očkovací centrum. Je základnou pro pre- i postgraduální výuku imunologie a provádí výzkum ve stejném oboru.

V ambulancích bylo v r. 2013 vyšetřeno 15 372 pacientů, v laboratořích bylo provedeno 240 129 vyšetření u 34 143 pacientů.

### **Specializované ambulance:**

- ambulance pro imunodeficiency
- ambulance pro alergie, autoinflamatorní a autoimunitní choroby
- stacionář pro terapii imunopatologických stavů pro děti a dospělé
- specializovaná ambulance pro aplikaci protinádorových vakcín v rámci klinických studií
- ambulance Očkovacího centra

### **Specializovaná laboratoř:**

- Likvorová laboratoř ( v klinické spolupráci s Neurologickou klinikou)

### **Nové metody a postupy:**

- rozšířené možnosti diagnostiky těžkých poruch imunity hlavně v metodách vyšetření buněčné imunity
- rozšíření vyšetření spec. IgE o molekulární alergeny Bet v1 a Bet v2
- rozšíření stacionáře v supervizi domácí aplikace subkutánních imunoglobulinů
- klinické studie imunoglobulinových preparátů
- centrum pro léčbu obtížně léčitelného astmatu (Omalizumab, monoklonální protilátka proti IgE)
- centrum pro léčbu hereditárního angioedému (substituce C1inhibitoru, inhibice bradykininu)
- centrum pro léčbu subkutánními imunoglobuliny
- léčba bloádou cytokinů (anti IL-1 terapie).

**Unikátní přístrojové vybavení:**

- komplexně vybavená laboratoř průtokové cytometrie
- pracoviště mikroskopické včetně konfokálního mikroskopu a skenovacího cytometru

**Významná událost r. 2013:**

- Audit II NASKL pro odbornost 813 – Laboratoř alergologická a imunologická;
- Reakreditace MZ ČR praktická výuka pro zdravotní laboranty v rámci specializačního vzdělávání, obor imunologie a alergologie;
- Pokračování fáze I/II klinických studií Imunoterapie karcinomu prostaty pomocí vakcíny na bázi dendritických buněk u karcinomu prostaty Eudra-CT 2009-017295-24 a Eudra-CT 2009-017259-91;
- Vedení Imunodeficitního centra v rámci světové sítě center Jeffrey Modell Foundation, USA;
- Atestace v oboru Revmatologie (MUDr.R.Horváth, Ph.D.), atestace v oboru Alergologie a klinická imunologie (MUDr.Horáková);
- Titul Bc. Všeobecná sestra, 1x, titul Ph.D. (MUDr.Jana Kayserová, Ph.D.);
- Publikace Základy imunologie, Triton 2013;
- Řešení projektů Institucionální podpory FN v Motole; Řešení projektu „T buněčná terapie karcinomu prostaty“ ve schématu Moderních terapií ;
- 9 zahraničních impaktovaných publikací .

## Ústav lékařské mikrobiologie 2. LF UK a FN Motol

*přednosta Doc. MUDr. Pavel Dřevínek, Ph.D.*

*primář MUDr. Otakar Nyč, Ph.D.*

*vrchní laborantka Bc. Vilma Klemensová*

**Základní charakteristika:**

Pracoviště zajišťuje laboratorní diagnostiku bakteriálních, virových, mykotických a parazitárních infekcí. Poskytuje konzultační činnost v ATB terapii, diferenciální diagnostice infekcí a infekčních komplikací. Spolupráce při monitorování výskytu nozokomiálních infekcí a sleduje výskyt mimořádných profilů ATB rezistence. Je napojeno na evropský systém surveillance ATB rezistence a evropské studie pro sledování incidence infekcí vyvolaných *Clostridium difficile*. Prostřednictvím zástupců v CKS NAP a SKAP ČLS JEP se aktivně podílí na realizaci antibiotické politiky v ČR.

Pracoviště vykázalo za rok 2013 celkově 104 633 439 bodů.

**Nové metody a postupy:**

- Diagnostika (i) založená na PCR: panel 16 respiračních virů, enteroviry, panfungální PCR, mukormycety a kandidy, rychlý průkaz *M.tuberculosis* (ii) pomocí imunochromatografie: astroviry;
- Detekce faktorů virulence a genů rezistence: (i) metodou PCR: MRSA a PVL u *S. aureus*, (ii) pomocí MALDI-TOF: karbapenemázy;
- Molekulární typizace: *C. difficile* (pro potřeby ČR), *P. aeruginosa* a komplex *B. cepacia* (chronické infekce u nemocných cystickou fibrózou);
- Průkaz neutralizačních protilátek proti lékům typu beta-interferonu pro RS centra ČR;
- Spolupráce s Interní klinikou FN Motol při zavádění fekální transplantace u pacientů s rekurentními kolitidami vyvolanými *C.difficile*.

**Unikátní přístrojové vybavení:**

- izolátor nukleových kyselin pro PCR diagnostiku Qiacube
- anaerobní box JOUAN
- IF mikroskop BX 53 Olympus s vybavením pro fotodokumentaci
- MALDI-TOF, zařízení pro hmotnostní spektrometrii sloužící k rychlé a vysoce spolehlivé identifikaci bakterií a hub.
- PCR cycler s high resolution melting analýzou
- systém pro extrakci bakteriální a fugální DNA ( NA Select)

**Významná událost r. 2013:**

- Aktivní účast pracovníků ÚLM na mezinárodních konferencích v roce 2013 (9): ECC-MID (Berlín ); Infektológia 2013 ( Poprad); 36th European cystic fibrosis konference, Lisabon); 8th International Conference on HHV-6 & 7 ( Paříž) , North American CF Conference, Emerging Zygomycetes, a new problem in the clinical lab ( Holandsko), XXIII.Konferencia dětských hematologov a onkologov (Bratislava)
- Publikační aktivita : 8 zahraničních impaktovaných publikací, 4 domácí impaktované publikace, 7 článků v českých recenzovaných časopisech, 1 kapitola v české monografii.

## Ústav patologie a molekulární medicíny 2. LF UK a FN Motol

*přednosta prof. MUDr. Roman Kodet, CSc.*

*primář MUDr. Daniela Kodetová*

*vrchní laborant Vladimíra Kratinová*

**Základní charakteristika:**

Pracoviště se zabývá diagnostikou různých typů onemocnění. Využívá metod klasické histologie a cytologie s navazujícími dalšími speciálními laboratorními vyšetřovacími metodami. V roce 2013 bylo vyšetřeno 24 473 pacientů, což je 441 186 histologických a cytologických preparátů. Ústav je pregraduálním i postgraduálním výukovým pracovištěm. Pitevním provozem pracoviště plní edukační a kontrolní funkci v rámci nemocnice.

**Specializované laboratoře:**

- Laboratoř elektronové mikroskopie
- Laboratoř imunohistochemie
- Laboratoř pro diagnostiku neurosvalových onemocnění
- Laboratoř průtokové cytometrie
- Laboratoř in situ hybridizace
- Laboratoř pro analýzu DNA a RNA
- Laboratoř cytologie
- Laboratoř bioptická
- Laboratoř nekroptická
- Laboratoř plicní cytologie

**Nové metody a postupy:**

- Od r. 2008 je součástí ústavu laboratoř tzv. prediktivní patologie, která se zabývá vyšetřováním pacientů s karcinomy mléčné žlázy a kolorektálního karcinomu s ohledem na indikaci k biologické léčbě.
- Komplexní vyšetření nádorů GIST, morfologická a molekulární diagnostika.
- Zavádíme diagnostiku plicních karcinomů metodou PCR mutace EGFR genu a zlomy

ALK genu, ROS1 a c-MET..

- Zavedli jsme analýzu klonality, která využívá STR lokus v oblasti genu HUMARA a metylsenzitivní restriční enzymy.
- Kontinuálně jsme v průběhu roku zaváděli nové imunohistochemické metody pro diagnostiku nádorů.

#### **Unikátní přístrojové vybavení:**

- Cyclery pro PCR v reálném čase

#### **Významná událost r. 2013:**

- Projekt institucionální podpory vědy MZČR pokračuje i v roce 2013 na dobré úrovni, celkový IF za rok 2013 byl 36,666.

## **Oddělení klinické hematologie**

*primář MUDr. Ivana Hochová*

*vrchní laborant Naděžda Hanusová*

#### **Základní charakteristika :**

Pracoviště poskytuje rozšířenou hemato-onkologickou péči podle kritérií České hematologické společnosti ČLS JEP. Pracoviště je členěno do dvou částí, laboratorní a klinické. Laboratoř provádí rutinní a speciální hematologická vyšetření pro FN Motol i s nadregionální působností. V roce 2012 bylo provedeno 750 000 výkonů. Laboratoř je referenční laboratoř pro diagnostiku dětských akutních myeloidních leukemií a myeloproliferativních stavů u dětí. V dospělé hematologii je pozornost zaměřena na přesnou morfologickou diagnostiku myelodysplastického syndromu.

Klinická část zahrnuje ambulanci pro dětskou část a dospělou část. Součástí ambulance pro dospělou část je denní stacionář, sloužící k aplikaci transfuzních přípravků a chemoterapie. Ambulance ošetřila za rok 2013 celkem 11 000 pacientů.

Na oddělení probíhá výuka mediků a studentů bakalářského studia – obor laborant.

#### **Nové metody a postupy:**

- Postupy na funkční analýzu destiček
- Zavedení metodiky na vyšetřování hladiny nových antitrombotických léků
- Zpřesnění a zrychlení diagnostiky v. Willebrandovy choroby
- Morfologická laboratoř OKH se účastní Mezinárodní studie léčby dětských akutních lymfatických leukemií Protokol – Interim ALL- BFM 2000.
- Grant IGA 9905-4 Změny koagulačních parametrů sledovaných v průběhu gravidity .
- OKH se účastní projektu Evropského registru nemocných s myelodysplastickým syndromem ( EUMDS), který organizuje European LeukemiaNet ve spolupráci s Evropskou hematologickou asociací. Oddělení je aktivně zapojeno do činnosti CZECH MDS GROUP a pořádá 2x ročně celorepublikové morfologické semináře.
- Na oddělení začala probíhat mezinárodní studie - Open-label, randomized, parallel-group, aktive controlled, multi-centre, noninferiority study of dabigatran etexilate versus standard of care for versus thromboembolism treatment in children from birth to less than 18 years of age: The DIVERSITY study Clinical Phase IIb/III.

**Unikátní přístrojové vybavení:**

- Koagulometr (ACL) pro vyšetření speciálních koagulačních testů
- Přístroj pro funkční analýzu destiček ( InnoVance PFA 200 )
- Hemagologická linka Sysmex XE-Alpha N
- Mikroskopy ( Olympus, Leica) s kamerovou technikou

**Významná událost r. 2013 :**

- Oddělení klinické hematologie byl udělen statut pracoviště s rozšířenou hemato-onkologickou péčí pod garancí ČHS ČLS JEP.
- Pracoviště je autorem a správcem internetové aplikace Atlas myelodysplastického syndromu na stránkách MDS CZECH GROUP.

## Oddělení klinické psychologie FN Motol

*Vedoucí PhDr. Jaroslava Raudenská, Ph.D.*

**Základní charakteristika:**

Oddělení tvoří 33 klinických psychologů v různých úvazcích v dospělé i dětské části, kteří poskytují preventivní, diagnostickou, psychoterapeutickou a rehabilitační péči u dětských i dospělých, hospitalizovaných i ambulantních pacientů a jejich rodin ve FN Motol. Pracoviště ošetřuje měsíčně 1100 pacientů, ročně 13 500 pacientů. Je akreditovaným pracovištěm MZ ČR a poskytuje teoreticko-praktickou a praktickou část predatestační přípravy v oboru Klinická psychologie a Dětská klinická psychologie.

**Nové metody a postupy:**

- Dlouhodobý výzkumný záměr kvality života pacientů s chronickou nádorovou i nenádorovou bolestí ve spolupráci s Centrem pro léčbu a výzkum bolestivých stavů a dalšími pracovišti.
- Podíl na výzkumu psychologické problematiky epilepsie ve spolupráci s Centrem pro epilepsie a výzkum kognice ve spolupráci s Kognitivním centrem Neurologické kliniky.
- Podíl na výzkumu příjmu potravy a suicidálního jednání ve spolupráci s Dětskou psychiatrickou klinikou.

**Významná událost r. 2013:**

- Oddělení pořádalo 10 odborných seminářů akreditovaných Asociací klinických psychologů ČR v systému celoživotního vzdělávání.
- Pracovníci se aktivně zúčastnili přednáškami na celostátních a slovenských psychologických, psychiatrických, psychosomatických a somatických kongresech.
- Přednášky v zahraničí, např. Schmerzwoche Mayrhofen, Rakousko; Neuropsychological Meeting Amsterdam, EFIC Florencie, kongres Kognitivní terapie Peru);
- Publikace: 2 články v zahraničních časopisech s IF, 2 články v recenzovaných zahraničních časopisech, 2 články v českých časopisech s IF, 16 článků v českých recenzovaných časopisech, 2 kapitoly v monografiích, 9 abstrakt.

## Oddělení krevní banky

primář MUDr. Eva Linhartová

vrchní laborant Mgr. Martin Matějček

### Základní charakteristika:

Oddělení krevní banky patří mezi SVLS FN v Motole. Zajišťuje nákup, skladování a výdej všech typů transfuzních přípravků pro pacienty FN Motol. V roce 2013 bylo vydáno celkem 41 989 T.U. všech typů transfuzních přípravků, z toho erytrocytárních přípravků 20 827 T.U., plazmy 17 027 T.U., trombocytárních přípravků 3 629 T.U. a granulocytárních TP 93 T.U. Spotřeba transfuzních přípravků zůstala stejná u všech typů transfuzních přípravků s výjimkou plazmy, kde došlo k poklesu proti výdeji v roce 2012.

Oddělení krevní banky provádí základní a specializovaná imunohepatologická vyšetření dle požadavků klinik a oddělení, prenatální vyšetření pro těhotenskou poradnu Gynekologicko porodnické kliniky a dle potřeby zajišťuje transfuzní přípravky pro intrauterinní a výměnnou transfuzi. V roce 2013 bylo provedeno základních předtransfuzních vyšetření - krevní skupina celkem 10 882, screening protilátek 19 030 a testy kompatibility 36 843. Počet specializovaných imunohepatologických vyšetření stoupl proti roku 2012 o 16% na 1042 (984 v r. předchozím). Vyšetření prenatální jsou bez větších změn. Počet ozáření transfuzních přípravků je vyšší proti roku 2012 - 8 952 ozáření.

Na úseku autotransfuzí jsou prováděny odběry autologní plné krve převážně pro pacienty ortopedických klinik FN v Motole, Urologické kliniky UK 2. LF a FN Motol, ale také pro pacienty Nemocnice Na Homolce. V roce 2013 bylo provedeno celkem 535 autologních odběrů.

Oddělení zajišťuje výuku v rámci 2. LF UK a dále pro i postgraduální výuku v oboru transfuziologie.

### Významná událost r. 2013:

- zahájení separace (leukocytaferézy) u dobrovolných dárců pomocí separátoru Spectra Optia

## Oddělení revmatologie dětí a dospělých

primář MUDr. Pavla Vavřincová, CSc.

### Základní charakteristika:

Oddělení revmatologie dětí a dospělých zajišťuje diagnostiku, léčbu a dispenzarizaci dětských i dospělých pacientů s revmatologickými a dalšími autoimunitními chorobami. Oddělení zajišťuje konziliární péči pro pracoviště FN Motol i mimopražská pracoviště. V průběhu roku 2013 bylo provedeno 3 170 ambulantních ošetření. Ambulance zajišťuje i intravenózní aplikaci biologických preparátů a bolusů kortikosteroidů.

### Specifika pracoviště:

- V rámci oddělení fungují 2 celostátní centra pro biologickou léčbu revmatologických pacientů - pro dětské a pro dospělé pacienty. Laboratorní a klinická data pacientů jsou registrována v rámci projektu ATTRA.
- Na pracovišti proběhlo 17 mezinárodních studií, z nichž většina je zaměřena na nemocné s revmatoidní artritidou, 3 studie na problematiku osteoartrózy a 1 studie BASE - léčba pacientů se systémovým lupus erythematoses belimumabem. Pracoviště je zapojeno do dlouhodobého mezinárodního projektu (100 center) - studie P10-



262 na ověření dlouhodobé bezpečnosti a účinnosti přípravku Humira u pacientů s aktivní juvenilní idiopatickou artritidou (JIA) polyartikulárního typu.

**Nové metody a postupy:**

- V průběhu r. 2013 bylo zahájeno používání tocilizumab v léčbě pacientů s JIA.
- Zahájeno intraartikulární podávání Lederlonu u pacientů s JIA.

**Významná událost r. 2013:**

- Pracovníci se aktivně podílejí na prezentacích výsledků projektu ATTRA v ČR i v zahraničí na půdě EULARu či na ACR kongresech.

## Oddělení centrálních operačních sálů pro děti

*vrchní sestra Drahomíra Fryčová*

*lékař pověřený dohledem MUDr. Vladimír Mixa, Ph.D., KARIM*

**Základní charakteristika:**

Kromě kardiochirurgických operací soustřeďuje Oddělení COS pro děti veškeré operační výkony všech chirurgických i nechirurgických oborů z dětské části nemocnice a v oboru oftalmologie a stomatologie též operace dospělých. Celkem bylo v r. 2013 provedeno 7868 operačních výkonů.

**Nové metody a postupy:**

- Oddělení i nadále provádí v souladu se zák. 123/2000 Sb. důslednou dokumentaci všech přístrojů do chorobopisů pacientů, včetně dokumentace sterilního materiálu a nástrojů.
- Oddělení COS pro děti je plně návazné na centrální sterilizaci, žádanky na sterilizaci jsou posílány ze všech pracovišť operačních sálů pouze elektronickou formou.
- V oboru transplantologie bylo provedeno 12 transplantací ledvin.
- V oboru dětská chirurgie bylo provedeno 2 166 výkonů, m.j. dvoustá operace deformity hrudníku – PE NUSS.
- V oboru dětská ortopedie a traumatologie bylo v r. 2013 provedeno 1 183 výkonů.
- V oboru stomatologie bylo na COS realizováno 397 výkonů, 7 výkonů bylo realizováno v oboru dětská gynekologie.
- V oboru ORL dětská bylo provedeno 2017 výkonů, m.j. pětistá operace kochleárního implantátu.
- V rámci Oční kliniky dětí a dospělých bylo na COS pro děti provedeno 1366 výkonů.

**Unikátní přístrojové vybavení:**

- Neuronavigace, přístroje pro miniinvazivní laparoskopickou, artroskopickou a endoskopickou techniku, ultrazvukový drtič a odsávač nádorových hmot, harmonický skalpel, operační mikroskopy, speciální ultrazvukový drtič a odsavač čočkových hmot pro oftalmologii.

**Významná událost r. 2013:**

- Na kongresu Společnosti instrumentárek přednáška prezentovaná naší sestrou obsadila první místo.

## Oddělení centrálních operačních sálů pro dospělé

*vrchní sestra Mgr. Vladana Roušalová*

*lékař pověřený dohledem MUDr. Petr Příklad, KARIM*

### **Základní charakteristika:**

Oddělení poskytuje zázemí pro 9 z 11 chirurgických pracovišť dospělé části FN Motol, personálně zajišťuje zhruba 2/3 její operativy. V roce 2013 bylo provedeno 18 685 výkonů.

Oddělení organizuje pomaturitní specializační studium sester v oboru perioperační péče.

Z rozhodnutí vedení nemocnice je oddělení COS-dospělí vedeno od 1.5.2013 pouze vrchní sestrou. Dohledem nad provozem COS-dospělí po lékařské stránce je pověřena Klinika anesteziologie, resuscitace a intenzivní medicíny (KARIM).

### **Nové metody a postupy:**

- Pokračují jednání o zavedení systému řízení operačních sálů a centrální sterilizace Medix, včetně optimalizace nástrojů a sít.

### **Významné akce v roce 2013:**

- Byla vydána kniha „Sestra v perioperační péči“, J.Wichsová a kol., převážně v režii školící sestry a perioperačních sester COS-dospělí.
- 2 sály dostaly nová operační světla.

## Transplantační centrum

*vedoucí lékař MUDr. Jaroslav Špatenka, CSc.*

### **Základní charakteristika:**

Pracoviště vytváří organizační předpoklady pro to, aby na jednotlivých pracovištích FN Motol mohly být realizovány odběry orgánů a tkání, transplantace ledvin u dětí a transplantace plic. Spolupracuje s Koordinačním střediskem transplantací (KST), se všemi regionálními TC v ČR a s MZ ČR. Zajišťuje Specializovanou tkáňovou banku (STB 85), která se zabývá odběrem, zpracováním, uskladněním a distribucí kardiovaskulární tkáně od kadaverózních dárců a kostní tkáně od žijících dárců.

Programy transplantace ledvin u dětí, odběru a transplantace plic a banka kardiovaskulární tkáně pracují s celorepublikovou působností.

V r. 2013 bylo realizováno 8 multiorgánových odběrů od zemřelých dárců a provedeno 12 transplantací ledvin u dětí (z toho 1 od živého dárce) a 17 transplantací plic. Do banky kardiovaskulární tkáně bylo přijato 59 srdcí a k transplantaci vydáno 70 štěpů k transplantaci srdečních chlopní.

### **Významná událost r. 2013:**

- V r. 2013 úspěšně pokračoval program Rossovy operace (European Journal of Cardiothoracic Surgery) a byl prezentován na domácích i zahraničních akcích.
- V experimentu na zvířeti rozpracoval transplantační tým, který vede prof. Lischke metodu „ex-vivo perfuze plic“ (EVPP). Bylo provedeno 5 EVPP v rámci preklinické studie. Cílem je rozšířit pool dárců plic.

## Ambulantní sektor

### Oddělení urgentního příjmu a LSPP dětí

*primář MUDr. Marie Mikulecká, CSc.*

*vrchní sestra Zdena Čechová*

#### **Základní charakteristika:**

Oddělení poskytuje komplexní vyšetření a léčbu akutních stavů dětí do nedokončeného 19. roku života. Běží zde ambulance pediatrické a dále ambulance chirurgická, ORL, ortopedická, stomatochirurgická, neurologická a oční. Tyto ambulance fungují v době pohotovostních hodin, v ranní směně běží ambulance pediatrické pro akutní pediatrické stavy, s výjimkou těch, které jsou přivezeny sanitkou a jsou ošetřeny na urgentním příjmu v SP.V ranní směně také pracuje dětská cizinecká ambulance.

V rámci LSPP bylo na pediatrii provedeno v r. 2013 celkem 15842 pediatrických vyšetření, 21 400 vyšetření ostatními obory, dohromady 37 424 vyšetření. Na urgentním příjmu na obou patrech celkem 13866 vyšetření. Oddělení jako celek vykazalo za rok 51 108 vyšetření

#### **Unikátní přístrojové vybavení:**

- laboratorní vybavení, umožňující rychlou orientační diagnostiku onemocnění z krve přímo na urgentním příjmu

### Dermatovenerologické oddělení pro dospělé

*primář MUDr. Alena Machovcová, Ph.D., MBA*

*vrchní sestra Mgr. Helena Janoušková*

#### **Základní charakteristika:**

Jde o ambulantní pracoviště bez návaznosti na lůžkové oddělení ve FN Motol. Poskytuje základní i specializovanou péči v oboru dermatologie a venerologie se zaměřením na dermatoalergologii a kožní choroby z povolání, prevenci a léčbu kožních nádorů a na léčbu psoriázy. V roce 2013 bylo ambulantně ošetřeno přes 7 878 pacientů, realizováno bylo téměř 24 728 ošetření.

#### **Specializované ambulance:**

- venerologická ambulance
- ambulance pro pigmentové névy a kožní nádory
- dermatoalergologická ambulance a ambulance pro kožní choroby z povolání
- korektivně-dermatologická ambulance
- lymfologická ambulance
- akné poradna
- ambulance pro pacienty po orgánové transplantaci
- lymfologický stacionář
- fototerapeutický stacionář
- flebologická ambulance
- ambulance pro diagnostiku a léčbu onemocnění nehtů

**Nové metody a postupy:**

- vyšetřování pigmentovaných lézí digitálním dermatoskopem
- vyšetření perfuze kůže přístrojem PeriScan PIM II
- laserové zákroky korektivně dermatologické a estetické

**Unikátní přístrojové vybavení:**

- Digitální dermatoskop MoleMax I plus, digitální videokapilaroskop, PeriScan PIM II, vysokovýkonný laser Fotona XS Erb: YAG a Nd: YAG.

## Dermatologické oddělení pro děti

*primářka MUDr. Štěpánka Čapková*

**Základní charakteristika:**

Oddělení, která je tvořeno 2 ambulancemi, kde pracují 3 lékařky a 2 sestry. Ošetřuje pacienty v oboru dětská dermatologie a poskytuje nejen konziliární služby pro všechna lůžková oddělení dětské části nemocnice, ale i superkonziliární služby pro celou ČR. V roce 2013 zde bylo ošetřeno 9 001 pacientů ve věku 0 – 19 let.

**Specifika pracoviště:**

- Lékaři poskytují specializované poradenství pro mimořádné závažné pacienty s atopickým ekzémem, névové choroby, genodermatozy, hemangiomy. Od r. 2012 rozvíjí pracoviště ve spolupráci s lékárnou FN Motol a Klinikou dětské hematologie a onkologie zavedena
- nová léčba superficiálních hemangiomů - neselektivním betablokátozem propranololem lokálně.

**Významná událost r. 2013:**

- Výbor České dermatologické společnosti navrhl oddělení jako Centrum pro vzácné dermatózy dětského věku pro ČR.
- Publikační činnost (recenzované časopisy): Čapková Š, Čadová J, Mališ J, Klovrzová S: Terapeutické možnosti u hemangiomů. (Dermatologie pro praxi 2013; 7(3); Čapková Š: Kožní hyperplazie virového původu. Vox paediatricae 2013; 4(13);
- Čapková Š: Atopický ekzém – co nového v léčbě? Acta medicae 2013; 2;
- Čapková Š: Co nám přinesla magická „13“ v léčbě atopického ekzému? Alergie 2013; 2 (15).
- Primářka Čapková absolvovala řadu významných přednášek po celé ČR – „požvaný řečník“.

## Oddělení urgentního příjmu dospělých

*primář MUDr. Jiří Zika*

*vrchní sestra Bc. Renáta Všetěčková*

**Základní charakteristika:**

vstupní místo nemocnice pro neobjednané (akutní) pacienty s náhlou poruchou zdraví nebo v ohrožení života neúrazové příčiny.

Úrazy jsou ošetřovány v téže hale urgentního příjmu na úrazové ambulanci ortopedické kliniky.

Personál též ošetřuje osoby s náhlou poruchou zdraví, které se nacházejí v areálu ne-

mocnice mimo zdravotnická pracoviště (parkoviště, chodby, vstupní haly atd.)  
V r. 2013 bylo ošetřeno 15 435 pacientů. Pracoviště funguje v nepřetržitém provozu.  
Je kontaktním místem pro pacienty i posádky záchranných služeb i pro nemocnici je recepce urgentního příjmu. Ta je klíčovým místem i při vyhledávání traumaplánu nemocnice při očekávaném nárazovém velkém příjmu pacientů při hromadném neštěstí.

## Oddělení LSPP pro dospělé

*primář MUDr. Jiří Zika*

*vrchní sestra Bc. Dana Černá*

### **Základní charakteristika:**

Oddělení poskytuje akutní ambulantní ošetření pacientům s náhlou poruchou zdraví po řádné pracovní době, a to v rozsahu péče všeobecného praktického lékařství. Ve všední dny ordinuje jeden lékař a jedna sestra, víkendové denní směny jsou posíleny o dalšího lékaře a sestry.

Pacienti jsou v případě potřeby odesíláni k dalšímu ošetření na urgentní příjem nebo na specializované ambulance nemocnice.

V roce 2013 bylo ošetřeno 14 625 pacientů.

## Oddělení primární péče

*primář MUDr. Jaroslava Kulháňková*

*vrchní sestra Dana Černá*

### **Základní charakteristika:**

Pracoviště poskytuje akutní i dlouhodobou preventivní péči o zaměstnance, o mimomotožské pacienty registrované v rámci kapitace, o cizince, pojištěné i nepojištěné u našich zdravotních pojišťoven a nadstandardní péči o osoby s českým pojištěním. Oddělení je pregraduálním i postgraduálním výukovým pracovištěm, je akreditováno v oboru všeobecné lékařství.

V roce 2013 bylo na Oddělení primární péče ošetřeno 25133 pacientů.

## Oddělení nemocniční hygieny a epidemiologie

*Vedoucí lékař - epidemiolog MUDr. Vilma Benešová*

*Vedoucí hygienická asistentka Mgr. Jana Hrončeková*

### **Základní charakteristika:**

Činnost oddělení spočívá v zajištění hygienické a protiepidemické péče ve specifických podmínkách nemocnice. Prioritou je prevence infekcí, spojených s poskytováním zdravotní péče, realizace opatření k omezení jejich výskytu a šíření, kontrola jejich plnění a efektivity, sledování infekcí v rámci lokální surveillace, dohled nad ošetřováním komunitních infekcí a dodržování zásad ochrany zdraví při poskytování zdravotní péče.

### **Specifika pracoviště:**

- Celkový počet nozokomiální infekcí (NI) ze všech oddělení 1677 je analyzováno jako 2,02 % NI incidence. Další nárůst, a i když je vzdálen reálnému číslu, napovídá o dalším zlepšení komunikace s klinickými lékaři i kontaktními lékaři pro NI a znamená pozitivní dopad edukačního programu. V r. 2013 jsme evidovali 122 záchytů MRSA

- a to jak kolonizace, tak i klinické infekce, což odpovídá 1,46 na 1 000 nemocných.
- Dle platné legislativy byla kontrolována sterilizační technika, prováděny kontroly dodržování hygienicko-epidemiologického režimu na pracovištích klinik a oddělení, odebráno 640 kontrolních otisků rukou k mikrobiologickému vyšetření a 3 810 kultivací stěrů na kontrolu bakteriální čistoty prostředí. Zvláštní pozornost byla věnována tzv. čistým prostorům, kde bylo pravidelně prostředí monitorováno aeroskopem, nově i na žádost a doporučení SÚKL Praha. (71 kompletních měření) Součástí běžného hygienického dozoru je prevence výskytu legionel. Bylo provedeno 282 šetření pro diagnostikované infekce u hospitalizovaných nemocných, 205 šetření nemocí podléhajících hlášení, s orgány ochrany veřejného zdraví řešeno celkem 280 komunitních infekcí. Prostorových dezinfekcí zajistil ústavní dezinfektor 345. Bylo provedeno 299 interních hygienických auditů pracovišť.

#### **Nové metody a postupy:**

- Zavedena nová metodika měření čistých prostor – pomocí aeroskopu a čítače částic, který poskytuje požadované spektrum měření, grafické výstupy a výstupy přímo PC.

#### **Významná událost r. 2013:**

- V r. 2013 proběhl ve FN Motol čtvrtý ročník Světového dne hygieny rukou.
- Laboratorní úsek byl rozšířen o nový aeroskop a čítač částic pro monitoring čistoty prostředí vybraných pracovišť.
- Proběhl 5. Cyklus praxe účastníků akreditovaného kurzu Práce na úseku nemocniční hygieny a epidemiologie a 3. cyklus přednášek Management prevence a kontroly infekcí ve zdravotnickém zařízení – zaměřený na intenzivní péči.

### **Nemocniční lékárna FN Motol**

*vedoucí lékárník PharmDr. Petr Horák*

*zástupce vedoucího lékárníka PharmDr. Sylva Klovrzová*

*vedoucí farmaceutická asistentka: Jaromíra Mariašová*

#### **Základní charakteristika:**

Hlavním úkolem Nemocniční lékárny FN Motol je zajištění účinných a bezpečných léčiv pro hospitalizované i ambulantní pacienty FN Motol a obecně nastavení a kontrola všech kroků v zacházení s léčiv, které mají dopad na bezpečí pacientů a výsledky jejich léčby. Nemocniční lékárna zajišťuje vedle výdeje léčiv i individuální a hromadnou přípravu léčiv, a to sterilních (ze skupiny cytotoxických látek, parenterálních léčivých přípravků bez antimikrobní přísady a ostatních) i nesterilních (individuální přípravy zejména pro pediatrické pacienty), získávání neregistrovaných léčiv a zajištění léčivých přípravků pro klinická hodnocení. V rámci běžného pracovního dne vydá lékárna cca 10 000 balení léčiv a připraví několik stovek individuálně připravovaných léčivých přípravků, včetně cca 150 – 200 cytostatických infúzí a 30 individuálních parenterálních výživ.

#### **Specifika pracoviště:**

- Lékárna zajišťuje konzultační činnost pacientům i zdravotnickým profesionálům a pedagogickou činnost vč. zajištění stáží pro studenty pregraduální i postgraduální.
- Nemocniční lékárna se podílí na formulaci lékové politiky FN Motol – sestavení pozitivního seznamu léčiv, zajištění cenově nejvýhodnějších léčivých přípravků atd. Vytváří také vnitřní předpisy FN Motol v oblasti zacházení s léčiv.

- V souladu se zásadami správné klinické praxe a správné lékařské praxe se lékárna podílí na všech klinických hodnoceních léčiv, které ve FN Motol probíhají.
- Ve vědecké a publikační oblasti se mj. zaměřuje na individuální přípravky pro specifické věkové skupiny pacientů, především pediatrické pacienty, vývoj nových magistraliter přípravků s vhodnou formulací a validovanými metodami ověřenou stabilitou. Výstupy z těchto aktivit jsou pravidelně publikovány a prezentovány na odborných fórech v rámci Evropy.

**Významná událost r. 2013:**

- Vydání monografie „Individuálně připravovaná léčiva pro pediatrii“ připravené převážně autorským kolektivem naší lékárny. Monografie zahrnuje i doporučené postupy pro přípravu lékových forem vhodných pro dětské pacienty, které prošly evaluací SÚKL a oponenturou v České farmaceutické společnosti.

## Ošetrovatelská péče

V rámci ošetrovatelské péče, která je nedílnou součástí zdravotní péče, jsme v roce 2013 kontinuálně pokračovali ve zvyšování kvality ošetrovatelské péče a bezpečnosti pacientů. Zaměřili jsme se zejména na mezioborovou spolupráci s lékaři, fyzioterapeuty a dalšími pracovníky nelékařských oborů ve prospěch péče našich pacientů. Podpora komunikace a managementu, zaměřená na zvyšování spokojenosti pacientů a zaměstnanců je již samozřejmostí.

V roce 2013 vzniklo Středisko cévních vstupů /PICC tým/ pod záštitou Interní kliniky. PICC tým tvoří šest sester a poskytují péči hospitalizovaným pacientům, zejména onkologicky nemocným a při podávání dlouhodobé infuzní terapie. Během uplynulého roku tým zavedl 167 PICC /periferně zavedený centrální žilní katétr/ a 172 midline /periferní katétr/.

Za podpory Evropského sociálního fondu úspěšně pokračuje ve FN Motol program prohlubování komunikačních a manažerských dovedností zdravotnických pracovníků, který byl zahájen v roce 2011. V září 2013 začal další projekt, určený pro zdravotnické pracovníky, kteří jsou na prahu profesního života /do 30 let věku a po dovršení 50 let věku/. Smyslem projektu je vytvoření předpokladů pro formování žádoucího komunikačního stylu mezi zdravotnickým personálem a pacienty.

## Sociální péče

Sociální oddělení aktivně pomáhá při propuštění a překladech nesoběstačných pacientů, a tím přispívá k efektivnímu využití lůžkového fondu nemocnice. V roce 2013 zaznamenalo oddělení nárůst počtu dospělých pacientů, vyžadujících pomoc. Z akutních lůžek bylo propuštěno 500 pacientů, 1 218 pacientů bylo umístěno na Léčebnách dlouhodobě nemocných včetně Centra následné péče v rámci FN Motol. Z Centra následné péče bylo propuštěno do pobytových zařízení poskytujících sociální služby 188 pacientů. V komplexní péči sociálních pracovníků bylo také 820 dětí..

## Dobrovolnické centrum

Každoročně stoupá počet zájemců, kteří se chtějí zapojit do dobrovolnického programu. K 31.12.2013 bylo registrováno 411 dobrovolníků. Dobrovolníci zpřijemňují čas hospitalizovaným dospělým a dětským pacientům a společně se věnují četbě, herním a výtvarným aktivitám, zpívání, trénování paměti, canisterapii, atd. V roce 2013 centrum vydalo publikaci „Pohádkový průvodce pro dětské pacienty a doprovod“.

## Spirituální péče

V roce 2013 nemocniční duchovní poskytli péči 5232 pacientům. Zájem pacientů, příbuzných a personálu nadále stoupá bez ohledu na onemocnění a věk. Naplňování duchovních potřeb se stává samozřejmou součástí komplexní péče o pacienty.



## Zdravá nemocnice

Fakultní nemocnice je členem sítě mezinárodních nemocnic, podporujících zdraví WHO již od roku 2003. V roce 2013 se Pneumologická klinika 2. LF UK a FN Motol aktivně zapojila do mezinárodního projektu „Recognition process“ a prošla hodnocením. Výstupy byly podkladem pro vypracování akčního plánu aktivity na podporu zdraví. Cílem projektu je ukázat, zda proces přináší reálné výhody plynoucí z realizace podpory zdraví v nemocnicích, a zda to v konečném důsledku znamená přínos z hlediska zdraví pacientů a zaměstnanců.

## Řízení kvality

Rok 2013 byl ve znamení konsolidace informačního servisu pro vedoucí pracovníky a nové manažery kvality na pracovištích FN Motol. Byl ale také rokem bilancování.

Řízení kvality probíhá v nemocnici již desátý rok. Je dobré při této příležitosti připomenout, že od listopadu 2003, kdy se řízení kvality stalo součástí strategického záměru vedení FN Motol, udělala nemocnice do listopadu 2013 velký kus práce a změnila se k lepšímu. Hlavním měřítkem kvality je prospěch pacientů. Díky sledování indikátorů kvality umíme, doložit v čem se zlepšila a můžeme nabídnout informaci o zvyšování kvality i našim pacientům.

Samostatné oddělení řízení kvality (SOŘK) může bilancovat stejně jako nemocnice - má autentický systém zvyšování kvality, který opakovaně obstál při externím hodnocení odborníky i pacienty. Důkazem jsou dva certifikáty Spojené akreditační komise o.p.s.

Druhým důkazem, neméně významným, je průzkum spokojenosti pacientů. Obě hlavní kritéria, tj. průměrná známka hodnocení na stupnici 1–5 i počet zcela spokojených pacientů, vykazují trvale vzestupnou tendenci. Za úspěch pokládáme, že počet zcela spokojených pacientů s prací sester a lékařů (hodnocení známkou 1) přesáhl v roce 2013 90%.

Součástí práce SOŘK je také celá řada nových vzdělávacích aktivit. Počínaje školením nastupujících nových zaměstnanců, přes rozsáhlý cyklus seminářů pro manažery kvality na pracovištích, účast na pregraduální výuce na Ústavu veřejného zdravotnictví 2. LF UK, přednášení v postgraduálním vzdělávání v povinných předatestačních kurzech až po přednášky pro kontinuální vzdělávání sester či samostatný kurz řízení kvality v IPVZ.

K úspěchům je potřeba při bilancování radit i výsledky kontrol uzavřené zdravotnické dokumentace. Zejména díky systematické edukaci a kontrolám se úroveň zdravotnické dokumentace velmi zlepšila a v roce 2013 již všechna pracoviště bezpečně dosáhla pomyslné hranice 95% splněných legislativních požadavků na zdravotnickou dokumentaci. I tento stručný výčet je příslibem, že rok 2014 bude úspěšným rokem třetí akreditace.

## Vědecko-výzkumná činnost

Fakultní nemocnice v Motole soustavně a dlouhodobě podporuje vědecko-výzkumné aktivity, které se prolínají celým spektrem zastoupených oborů. V této činnosti využívá spojení s 2. LF UK a spolupráce s dalšími výzkumnými organizacemi v České republice i v zahraničí. V souladu s novými trendy uplatnění výsledků vědecko-výzkumné činnosti podporuje FN v Motole inovace a zavádění výsledků výzkumu do praxe.

Podpora vědy, výzkumu a inovací (VVI) ve Fakultní nemocnici v Motole je uskutečňována kombinovaným financováním institucionálními a účelově vázanými prostředky, které jsou převážně realizovány formou grantů. Nově v roce 2013 řeší výzkumné týmy ve FN v Motole také granty 7. rámcového programu EU.

### Institucionální podpora výzkumu a granty

- FN Motol je od roku 2012 příjemcem Institucionální podpory, spravované Ministerstvem zdravotnictví ČR. Institucionální podpora výzkumné organizace je ve FN Motol organizována systémem interních grantů řešených na jednotlivých klinikách a ústavech nemocnice. Rok 2013 byl druhým rokem řešení tohoto schématu.
- V roce 2013 řešila nemocnice 19 projektů Interní grantové agentury (IGA) MZČR jako hlavní řešitel a 50 projektů jako spoluřešitel. V rámci Institucionální podpory bylo řešeno 33 Interních grantových projektů.
- V roce 2013 hospodařila FN Motol v oblasti vědy a výzkumu s následovně rozdělenými přidělenými finančními prostředky (v Kč):

IGA MZ řešitel	28 535 000,-
IGA MZ spoluřešitel	20 209 000,-
TAČR	1 081 000,-
Institucionální podpora	57 324 000,-
FP7 EU	4 432 000,-

Podpora vědecké a výzkumné činnosti celkem byla **Kč 111 581 000,-**.

- Podpora výzkumné činnosti je v přímé souvislosti s výstupy VVI, jak jsou hlášeny a uváděny v národních databázích Rady pro výzkum, vývoj a inovace (RIV). Výsledky výstupů z RIV jsou využívány jednak ke srovnání v rámci ČR, kde FN Motol zaujímá jednu z čelních pozic, jednak k rozdělení prostředků ve vnitřním systému Interních grantů. Tyto prostředky jsou rozdělovány tak, aby byla jednotlivé výzkumné pracoviště podpořena v souladu s jejich výkonem. V roce 2013 došlo k vzestupu celkového impact faktoru FN Motol, který dosáhl 1222 bodů.
- Ve FN Motol se postupně vyčlenily priority VVI. Jako nejsilnější směry výzkumu se ukazují pediatrické obory, zvláště dětská hematoonkologie, genetika, dětské kardio-centrum a dětská neurologie. Z dalších oborů potom i dospělá neurologie, patologie, ale i obory operační, chirurgie a ortopedie. I nadále budeme podporovat činnost

silných výzkumných skupin v uvedených prioritních oblastech, které jsou v souladu se světovými trendy.

- V posledním roce intenzivně podporujeme rozvoj inovativních léčebných a diagnostických postupů na základě moderních technologií, kde poskytujeme prostor pro vývoj i klinické zkoušení.

## Projekty Moderní terapie

V rámci podpory inovací, převedení výsledků výzkumného bádání do praxe, zavedla nemocnice systém projektů „Moderních terapií“. V rámci tohoto schématu se nyní řeší 8 projektů, u kterých je očekáván praktický výstup ve formě nových diagnostických či léčebných možností.

## Kombinovaný program vzdělávání lékařů MD/Ph.D. program

Kombinovaný program MD/Ph.D. byl v roce 2013 vypsán na podporu výše uvedených prioritních výzkumných úkolů. V roce 2013 jsme přijali 2 nové studenty v tomto schématu. V současné době v tomto programu ve FN Motol studuje 12 lékařů v přípravě na získání Ph.D. a lékařské specializace v příslušném oboru.

## Mezinárodní aktivity

V roce 2013 jsme významně posílili naše mezinárodní aktivity. To se projevilo hlavně jako spolupráce na programech 7. rámcového programu EU, které nyní nemocnice řeší čtyři, a to v oborech dětská hematooonkologie, dětská neurologie a kardiologie. Zvýšila se též publikační činnost zohledňující mezinárodní spolupráci.

## Tvůrčí počín

Fakultní nemocnice v Motole sleduje a oceňuje kvalitu a úspěchy na poli medicíny a vědecko-výzkumného pokroku. V roce 2013 byl již po šesté oceněn nejlepší tvůrčí počín za předcházející rok. Tentokrát byl udělen kolektivu Pediatrické kliniky za zavedení funkční diagnostiky osteoporózy u chronicky nemocných dětí.

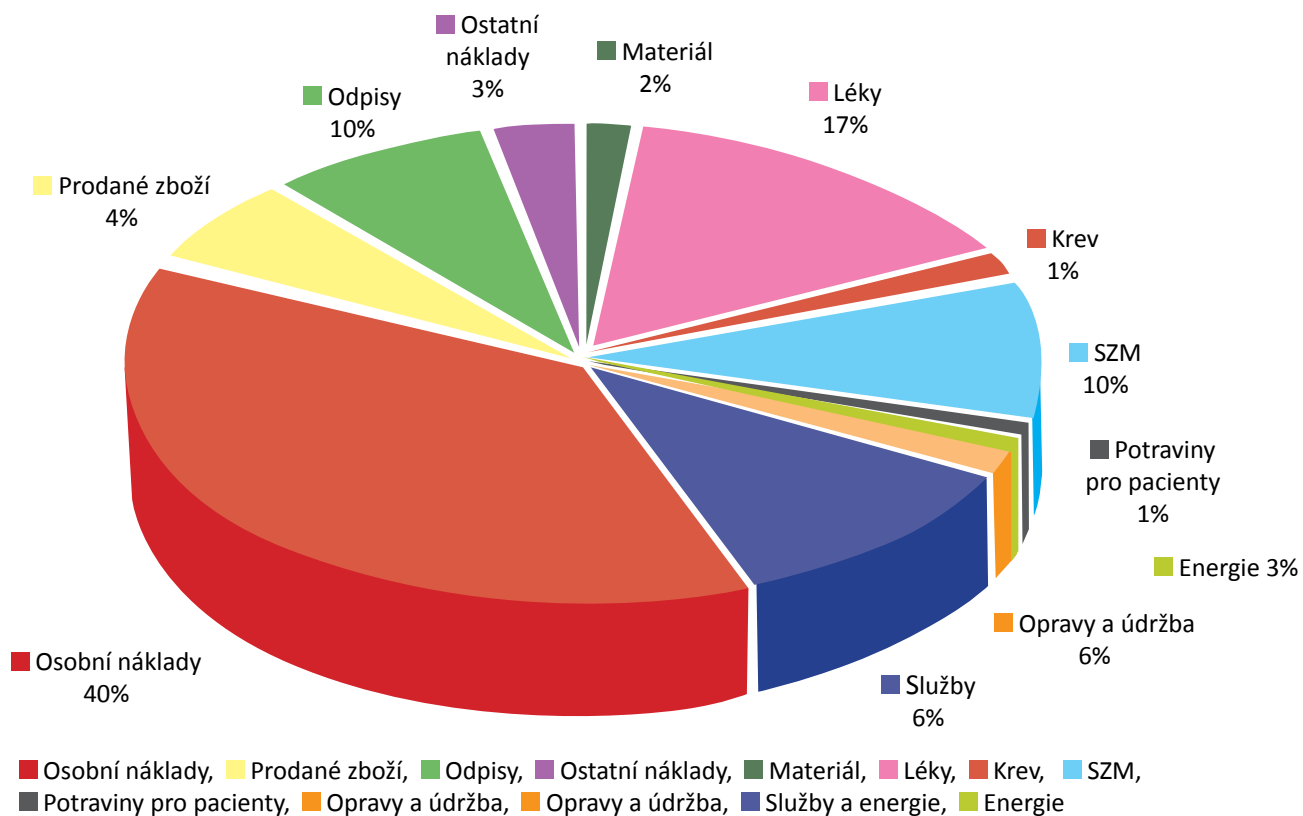
V roce 2013 jsme udělili také zvláštní ocenění kolektivu Kliniky dětské neurologie, který ve spolupráci s dalšími odborníky z FN Motol řešil mimořádnou kasuistiku autoimunitní encefalitidy (Libá Z., Sebroňová V., Komárek V., Šedivá A., Sedláček P., Prevalence and treatment of anti-NMDA receptor encephalitis, *The Lancet Neurology*, 2013, 12(5):424-5, IF 23,917).

## Ekonomická činnost

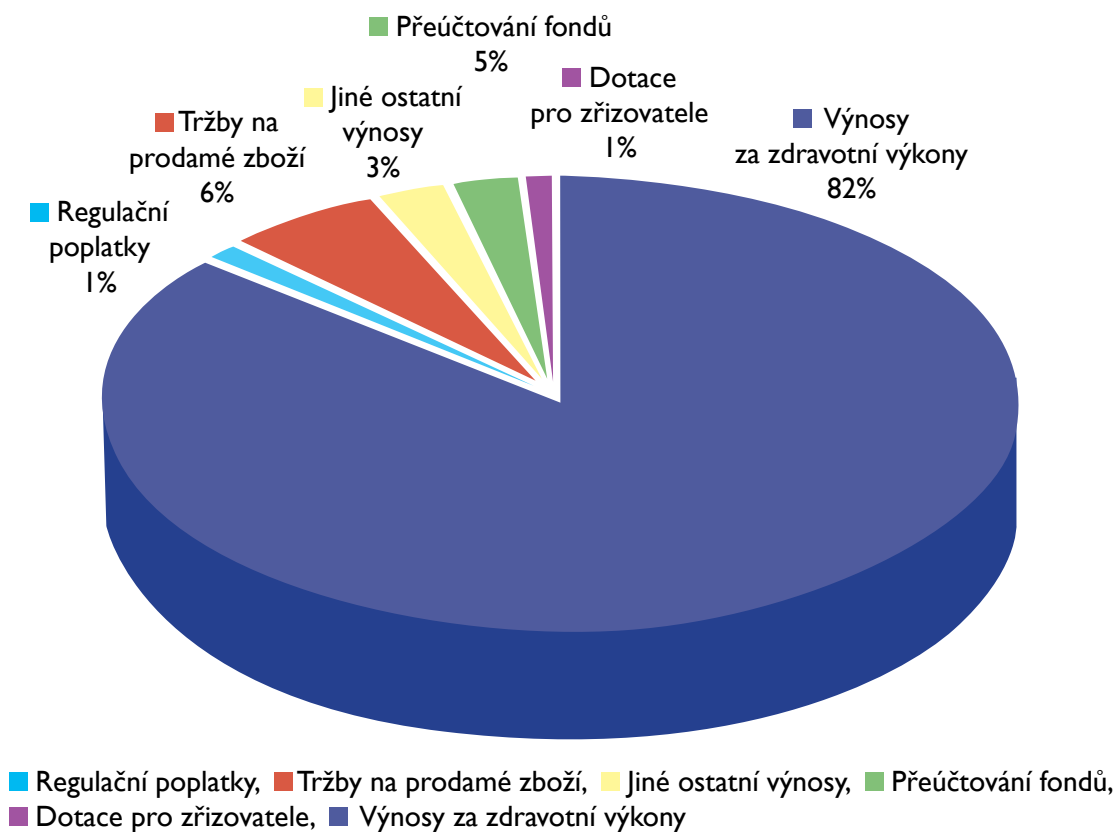
Rozvaha (zkrácená rozvaha v tis. Kč)	Stav k 1. 1. 2013	Stav k 31. 12. 2013
<b>Aktiva</b>	<b>11 740 875,65</b>	<b>11 211 992,37</b>
Stálá aktiva	9 372 606,33	9 016 953,53
Dlouhodobý nehmotný majetek	9 318,41	24 504,27
Dlouhodobý hmotný majetek	9 356 923,45	8 983 881,47
Dlouhodobý finanční majetek	12,03	11,93
Dlouhodobé pohledávky	6 352,44	8 555,86
Oběžná aktiva	2 368 269,31	2 195 038,84
Zásoby	134 834,52	148 757,17
Pohledávky	1 015 127,39	1 287 961,75
Finanční majetek	1 218 307,40	758 319,92
<b>Pasiva</b>	<b>11 740 875,65</b>	<b>11 211 992,37</b>
Vlastní zdroje	10 915 387,04	10 527 410,64
Majetkové fondy	9 381 329,68	9 030 112,06
Finanční a peněžní fondy	2 969 364,71	2 931 084,45
Výsledek hospodaření běž.úč.období	1 739,17	1 521,47
Neuhrazená ztráta min.let	-1 437 046,52	-1 435 307,34
Výsledek hospodaření ve schval.řízení		
Cizí zdroje	825 488,61	684 581,73
Rezervy	488,79	753,29
Dlouhodobé závazky	61 972,83	750,53
Krátkodobé závazky	763 026,99	683 077,91
Bankovní výpomoci a půjčky	0,00	0,00

Výkaz zisku a ztráty (zkrácený - v tis. Kč)	stav k 31. 12. 2013
Materiálové náklady	2 231 066,71
Náklady na opravy a služby	622 626,33
Osobní náklady	2 862 734,28
Daně a poplatky	243,26
Ostatní náklady	734 693,44
Odpisy, prodaný majetek, rezervy a opr. položky	693 929,00
Finanční náklady	356,87
Náklady na nezpochybnitelné nároky na prostř.SR,ÚSC a SF	0
<b>Náklady celkem</b>	<b>7 145 649,89</b>
Tržby za vlastní výkony a zboží	6 442 403,79
Aktivace	567 563,64
Ostatní výnosy	8 564,47
Finanční výnosy	134 243,56
Výnosy z nezpochybnitelných nároků na prostř.SR,ÚSC a SF	7 152 775,46
<b>Výnosy celkem</b>	<b>7 125,57</b>
Výsledek hospodaření před zdaněním	5 604,10
Daň z příjmů	0
Dodatečné odvody daně z příjmů	1 521,47
<b>Výsledek hospodaření po zdanění</b>	<b>3 444,14</b>

## Přehled nákladů 2013



## Přehled výnosů 2013



	v tis. Kč			
Ukazatel	2011	2012	2013	13/12 v %
Výnosy	6 830 039	7 167 908	7 151 254	99,77
Náklady	6 826 595	7 169 647	7 152 775	99,76
Hospodářský výsledek	3 444	1 739	1 521	87,46
Neuhrazená ztráta minulých let	-1 440 491	-1 437 046	-1 435 307	99,87
Hmotný investiční majetek	9 795 815	9 356 923	8 983 881	96,01
Zásoby	156 259	134 834	148 757	110,32
Pohledávky	833 322	1 015 127	1 287 962	126,88
Závazky	818 012	763027	683 077	89,52
Fond odměn	0	0	0	0
Fond FKSP	19 124	18 881	17 674	93,60
Fond rezervní	48 907	42 881	44 242	103,17
Fond reprodukce inv. majetku	2 735 446	2 907 600	2 869 167	98,68

## I. Závazky a pohledávky

Krátkodobé závazky obch. styku	319 544 803,39 Kč
Krátkodobé pohledávky z obch. styku	740 456 196,32 Kč
Dlouhodobé závazky	750 529,80 Kč
Dlouhodobé pohledávky	8 555 860,38 Kč
Závazky po splatnosti	72 586,32 Kč
Pohledávky po splatnosti	55 525 151,63 Kč
Závazky za zaměstnanci	130 465 446,10 Kč
Pohledávky vůči zaměstnancům	17 153 959,58 Kč

Závazky Fakultní nemocnice v Motole byly pravidelně uhrazovány ve lhůtě do 90-120 dnů od obdržení faktury a od července 2013 byly uhrazovány ve lhůtě 60 dnů od obdržení faktury v souladu s novelou obchodního zákoníku 513/1991 Sb., v platném znění. Úhrady se prováděly podle lhůty splatnosti a pouze faktury, které jsou v řešení z důvodů věcných a časových nesrovnalostí se stávají závazky po splatnosti. Dlouhodobé závazky jsou průběžně hrazeny dle splátkových kalendářů a jejich zůstatek je veden ve finančních výkazech.

Celkový stav pohledávek je stabilní. Objem krátkodobých pohledávek se sice oproti předchozímu roku zvýšil, ale tento stav je přechodný. Platby od zdravotních pojišťoven jsou pravidelné a faktury od zdravotních pojišťoven jsou hrazeny ve lhůtě splatnosti, maximálně s cca 5 denním prodloužením. Pohledávky po lhůtě splatnosti tvoří především pohledávky za cizinci, které jsou velice těžce vymahatelné a jsou tedy průběžně v účet-



ním období odepisovány. Do celkového objemu pohledávek po splatnosti patří i pohledávky po splatnosti za regulační poplatky, které jsou ve výši 4,547 mil. Kč. Jejich včasným vymáháním a uplatněním u soudu se zajistí, aby nedošlo k jejich promlčení. Odepsané pohledávky se stále evidují na podrozvahových účtech, dokud není věcně a právně doloženo, že úhrada nebude uskutečněna nebo do doby, kdy pohledávky právně zaniknou. S platností od 1. 1. 2010 jsou vytvářeny opravné položky k pohledávkám a ty jsou následně průběžně odepisovány do nákladů. Celkově byly od počátku roku 2013 odepsány pohledávky ve výši 4,13 mil. Kč a opravné položky ve výši 3,938 mil. Kč. Jedná se o výnosy, které nebyly uhrazeny a možnost jejich úhrady je minimální.

Fakultní nemocnice v Motole měla po celý rok 2013 vyrovnanou bilanci peněžních toků, své závazky uhrazuje ve lhůtě splatnosti a nemá žádné závazky nad 90 dnů po splatnosti. V průběhu roku platila nemocnice rekonstrukci DFN z vlastních zdrojů, což výrazně snížilo cash flow. Platební politika patří k prioritním úkolům vedení nemocnice a evidence závazků i pohledávek je velice podrobně sledována. V souladu se zákonem 563/1991 Sb., o účetnictví, v platném znění, byly konečné zůstatky účtů závazků a pohledávek odsouhlaseny a rovněž byla odsouhlasena jejich věcná správnost a provedena jejich inventarizace podle vyhlášky č. 270/2010 Sb., o inventarizaci majetku a závazků.

## II. Zásoby

Stav zásob FN v Motole - materiál, DHIM	50 137 340,39 Kč
- Léky, SZM	84 520 401,01 Kč

Stav zásob materiálu a DHIM se oproti stejnému období roku 2012 zvýšil. Jde o dočasný stav, který se v průběhu roku 2014 opět vyrovná. Ke zvýšení zásob materiálu došlo především u DDHM vybavení DFN, které se postupně zařazuje.

V oblasti léků a SZM došlo k mírnému zvýšení stavu zásob oproti roku 2012. Zde se projevilo zejména zvýšení sazby DPH, protože k navýšení objemu zásob nedošlo a pohyb je pouze v cenách. Skladové zásoby léků a SZM se udržují na minimu, protože distribuce dodávek tohoto zboží je velice rychlá a tvorba vysokých zásob ekonomicky nevýhodná. FN Motol zajišťuje nákupy léků i SZM prostřednictvím elektronických aukcí, a proto se daří v mnoha případech nakupovat za podstatně nižší ceny, a tím snížit přímé náklady na pacienta.

## III. Majetek

pořízení dlouhodobého majetku v celkové hodnotě	335 124 618,45 Kč
pořízení drobného dlouhodobého majetku v celkové hodnotě	42 050 426,01 Kč
zařazení dlouhodobého majetku v celkové hodnotě	550 296 410,08 Kč
vyřazení dlouhodobého majetku v celkové hodnotě	44 012 069,02 Kč
zařazení drobného dlouhodobého majetku v celkové hodnotě	61 527 487,73 Kč
vyřazení drobného dlouhodobého majetku v celkové hodnotě	26 808 832,29 Kč

## IV. Stav účtů

Účet zůstatek k 31. 12. 2013

Běžný účet	693 248 492,70 Kč
Depozitní účet	64 053 710,08 Kč
Účet FKSP	921 083,36 Kč

Výše stavu na běžném účtu se oproti roku 2012 snížila o 450,13 mil. Kč. Toto snížení ovlivnilo financování rekonstrukce DFN z vlastních zdrojů a dále zvýšení cen vlivem vyšší sazby DPH od 1.1.2013. Současně došlo ke snížení úhrad od zdravotních pojišťoven. Ve snížení stavu účtu o cca 320 mil. Kč se promítlo zvýšení pohledávek za VZP v obdobné výši. Na běžném účtu jsou rezervovány finanční prostředky na spoluúcast úhrady rekonstrukce DFN z vlastních zdrojů.

Objem depozitního účtu je z velké části tvořen dary ve výši 37,74 mil. Kč a zbytek jsou depozita pacientů nemocnice a LDN.

Účet FKSP je ovlivněn jeho tvorbou a čerpáním. Pro rok 2013 byla uzavřena kolektivní smlouva a fond se tvoří i čerpá v souladu s platnou legislativou. Vzhledem k nižší tvorbě fondu byly sníženy a upraveny položky čerpání fondu.

## V. Srovnání nákladů a výnosů roku 2012 a roku 2013

Náklady spojené přímo s pacientem

Položka	rok 2012 v tis.Kč	rok 2013 v tis. Kč	nárůst v tis. Kč	index v %
Léky	1 096 935,35	1 245 874,86	148 939,51	1,13
Krev	95 042,42	87 762,84	-7 279,58	0,92
SZM	725 440,37	718 568,88	-6 871,49	0,99
Potraviny pro pac.	46 319,13	47 362,12	1 042,99	1,02
Celkem	1 963 737,27	2 099 568,70	135 831,43	1,07

Náklady na el. energii, vodu, plyn

Položka	rok 2012 v tis.Kč	rok 2013 v tis. Kč	nárůst v tis. Kč	Index v %
Voda	24 600,90	27 673,32	3 072,42	1,12
Plyn (tep.energie)	76 638,27	75 840,35	-797,92	0,99
El.energie	92 381,34	101 274,00	8 892,66	1,09
Celkem	193 620,51	204 787,67	11 167,16	1,06

## Ostatní ukazatele

Položka	rok 2012 v tis. Kč	rok 2013 v tis. Kč	nárůst v tis. Kč	Index v %
Všeobecný materiál	79 520,36	84 268,36	4 748,00	1,06
Materiál pro údržbu	7 260,77	5 183,73	-2 077,04	0,71
Prádlo	11 920,86	11 108,69	-812,17	0,93
Oprava a údržba	245 033,33	276 781,20	31 747,87	1,13
Služby	359 071,28	335 163,04	-23 908,24	0,93
Celkem	702 806,60	712 505,02	9 698,42	1,01

## Mzdové náklady

Položka	rok 2012 v tis. Kč	rok 2013 v tis. Kč	nárůst v tis. Kč	Nárůst v %
Mzdy	2 150 251,00	2 129 799,37	-20 451,63	0,99
Zdravotní poj.	191 247,02	189 765,95	-1 481,07	0,99
Sociální poj.	525 484,01	522 195,36	-3 288,65	0,99
Tvorba FKSP	21 135,05	20 973,60	-161,45	0,99
Celkem	2 888 117,08	2 862 734,29	-25 382,79	0,99

## Výnosy za léčení pacientů

Položka	rok 2012 v tis. Kč	rok 2013 v tis. Kč	nárůst v tis. Kč	nárůst v %
Tržby za výkony VZP	5 951 610,08	5 831 216,21	-120 393,87	0,98
Ostatní zdravot. Výkony	150 249,96	166 066,31	15 816,35	1,10
Celkem	6 101 860,04	5 997 282,52	-104 577,52	0,98

## VI. Závěr

Hospodaření ve Fakultní nemocnici v Motole k 31. 12. 2013 bylo vyrovnané a skončilo ziskem. Hospodářský výsledek před zdaněním činil 24,314 mil. Kč a hospodářský výsledek po zdanění ve výši 1,521 mil. Kč. Hlavní činnost nemocnice byla ve ztrátě -30,56 mil. Kč, avšak ekonomická činnost byla v zisku ve výši 32,08 mil. Kč. Hospodářský výsledek r. 2013 se podařilo nemocnici dosáhnout díky efektivnímu řízení celého managementu, přísným dodržováním nastavených limitů a zavedením systémových regulačních opatření v průběhu celého roku 2013.

Rok 2013 byl pro Fakultní nemocnici v Motole z hlediska financování velice složitý. Došlo

ke snížení úhrad od zdravotních pojišťoven dle platné úhradové vyhlášky pro rok 2013 a současně musela nemocnice financovat rekonstrukci DFN z vlastních zdrojů. Hospodářský výsledek fakultní nemocnice byl pozitivně ovlivněn ekonomickou činností a negativně pokračující rekonstrukcí DFN, kdy nebylo možné plně využít kapacity nemocnice v průběhu celého roku. V oblasti úhrad od zdravotních pojišťoven došlo ke snížení, i když výše zdravotních výkonů za hospitalizace byla v meziročním srovnání obdobná a u ambulantních výkonů došlo dokonce k navýšení o 2%.

Nárůst DPH od 1. 1. 2013 měl na hospodaření nemocnice velice negativní dopad, především u zdravotnického materiálu, kde došlo v některých položkách k nárůstu o 8%. Fakultní nemocnice odvedla za rok 2013 DPH ve výši 85,87 mil. Kč.

Z hlediska finančního zdraví v roce 2013 patřila FN Motol mezi přímo řízené organizace s vysokou likviditou a udržela se z hlediska tohoto parametru mezi třetinou nejúspěšnějších nemocnic. Fakultní nemocnice v Motole má vyrovnané hospodaření, nemá žádné daňové nedoplatky a je ekonomicky stabilní organizací.

Management Fakultní nemocnice v Motole klade důraz především na dodržování opatření k udržení vyrovnaného hospodaření nemocnice v průběhu celého roku při současném zachování rozsah zdravotnických výkonů a zvyšování kvality poskytované zdravotní péče v souladu se statutem akreditace.

## Personální činnost

Fakultní nemocnice v Motole v roce 2013 zaměstnávala :

v přepočtených počtech 5 065 zaměstnanců, z toho 4 063 zdravotnických pracovníků

ve fyzických osobách: 5 647 zaměstnanců, z toho 4 610 zdravotnických pracovníků

### Profesní složení

(FO) průměrný počet fyzických osob

(PP) průměrný přepočtený počet

	2011	2012	2013	2011	2012	2013	INDEX 13/12	
	FO	FO	FO	PP	PP	PP	FO	PP
Celkem	5 501	5 642	5 647	4 911	5 014	5 065	1,00	1,01
LÉKAŘI	1 138	1 139	1 152	824	828	842	1,01	1,02
FARMACEUTI	26	28	31	25	25	25	1,11	1,00
SESTRY	2 094	2 104	2 100	1 962	1 948	1 948	1,00	1,00
ZP S ODB.ZPŮS.	357	378	361	330	349	346	0,96	0,99
ZP S SPEC.ZPŮS.	206	213	208	169	169	175	0,98	1,03
ZP POD DOHLED.	655	686	694	641	659	683	1,01	1,04
JOP S ODB.ZPŮS.	62	53	64	49	40	44	1,21	1,10
THP	657	687	693	604	641	655	1,01	1,02
DĚLNÍCI	306	354	344	304	355	347	0,98	0,98

### Zaměstnanci podle věku a pohlaví - stav k 31. 12. 2013

věk	muži	ženy	celkem	%
do 20 let	10	17	27	0,48
21 - 30 let	332	901	1233	21,83
31 - 40 let	435	1054	1489	26,37
41 - 50 let	289	988	1277	22,61
51 - 60 let	292	883	1175	20,81
61 let a více	182	264	446	7,90
celkem	1 540	4 107	5647	100
%	27,27	72,73	100	

## Zaměstnanci podle vzdělání a pohlaví - stav k 31. 12. 2013

dosažené vzdělání	muži	ženy	celkem	%
základní	104	122	226	4,00
vyučen	107	115	222	3,93
střední odborné	204	160	364	6,45
úplně stř. odborné	334	2165	2499	44,25
vyšší odborné	51	231	282	4,99
vysokoškolské	740	1314	2054	36,38
z toho bakalářské	37	360	397	
magisterské	703	954	1657	
celkem	1540	4098	5647	100

## Kvalifikační struktura k 31.12.2013

1) Zdravotničtí pracovníci dle zákona 95/2004 Sb. = lékaři a farmaceuti: celkem 1183

Z 1152 lékařů je 25 lékařů absolventů před zařazením a 286 již zařazených do oboru specializace tzn. že 27,0 % lékařů má pouze odbornou způsobilost. Specializovanou způsobilost (tj. atestace 2.stupně, nástavbová atestace, licence ČLK, osvědčení MZ ČR) má 841 (73,0 %) lékařů.

2) Zdravotničtí pracovníci dle zákona 96/2004 Sb. = nelékařská zdravotnická povolání: celkem 3434, z toho je 2104 všeobecných sester a porodních asistentek

Dosažené vzdělání sester a por.asistentek	Celkem	%	z toho se specializací	%
Střední zdravotnické	156603	62,14	782	52,03
Vyšší zdravotnické	192	9,14	30	15,63
Vysokoškolské bakalářské	293	13,95	128	43,67
Vysokoškolské magisterské	112	5,33	77	68,75
Celkem	2100	100,00	1017	48,43

## Mzdová oblast

Na mzdové prostředky bylo v roce 2013 vynaloženo celkem 2.090.077.156,- Kč (bez OON-odměny za práce konané mimo pracovní poměr). Oproti r. 2012 došlo ke snížení o 16.964.640,- Kč, tj. o 0,1 %.

V souvislosti s předpokládaným snížením výnosů ze zdravotního pojištění plynoucím z vyhlášky MZ ČR o úhradách zdravotní péče v roce 2013 byla vedením nemocnice naplánována oproti r. 2012 stagnace objemu mzdových prostředků, která byla dodržena.

Průměrný hrubý plat v nemocnici k 31.12.2013 činil 34 364,- Kč. Oproti r. 2012 se jedná o pokles o 2 %.

### Vývoj průměrného platu

	2004	2005	2006	2007	2008
CELKEM	21 026	21 989	24 625	26 835	27 711
LÉKAŘI	38 188	39 951	44 972	48 906	49 199
SESTRY	19 447	20 369	22 946	24 860	26 724

	2009	2010	2011	2012	2013
	29 925	30 824	33 356	35 016	34 364
	50 565	51 373	61 510	67 464	65 564
	29 171	30 206	31 307	32 853	32 079

## Dárci a nadace nad 100 000,- Kč

Allen&Overy (Czech Republic) LLP  
Amgen s.r.o.  
AWD – Stiftung Kinderhilfe (Hanover)  
Baxter Czech spol. s r.o.  
Bikrosclub Řepy  
Biogen Idec (Czech Republic) s.r.o.  
Biotronik Praha, spol. s.r.o.  
Ceerm s.r.o.  
ComAp, a.s.  
Česká zbrojovka a.s.  
Ditz Marek, Ing.  
Diva s.r.o.  
Haima CZ, o.s.  
Chiesi CZ s.r.o.  
Impuls, nadační fond  
ING Životní pojišťovna N.V., pobočka pro ČR  
Kršák Peter, Ing.  
Markupa s.r.o.  
Metrostav a.s.  
Nadace „Pohyb bez pomoci“  
Nadácia Porfix  
Nadace Martina Romana  
Nadace Martiny a Tomáše Krskových  
Porsche Česká republika s. r. o., AC&C, Public Relations s. r. o.  
Rypáčková Ivana  
Starcom Media Vest Group, s. r. o.  
Široký Radek  
Teva Pharmaceuticals ČR, s.r.o.  
Weber Albert, ing.  
World Invest v. o. s.

## Dárci a nadace nad 500 000,- Kč

ČEZ, a.s.  
Nadace Národ dětem  
Nadace Naše dítě  
Nadační fond Kapka Naděje  
Prinz Prager Gallery s. r.o.

**Fakultní nemocnice v Motole děkuje všem uvedeným dárcům, kteří v tomto roce přispěli svým darem, ať už finančním či věcným, ke zlepšení podmínek péče o pacienty v naší**



Pomáháme  
generacím!



**FN MOTOL**

[www.fnmotol.cz](http://www.fnmotol.cz)