



# Výroční zpráva 2014 FN Motol





# Obsah

Úvodní slovo

Vedení FN Motol

Vědecká rada FN Motol

Organizační struktura

Základní údaje

Seznam zdravotnických pracovišť

Léčebně preventivní péče

Ošetrovatelská péče

Řízení kvality

Nemocniční ombudsman

Vědecko-výzkumná činnost

Ekonomická činnost

Personální činnost

Dárci a nadace

## Úvodní slovo

Vážení přátelé,

jako každoročně je mým úkolem zhodnotit na úvod výroční zprávy průběh roku 2014 z pohledu vedení nemocnice. Toto je již 14. výroční zpráva, kterou jako ředitel nemocnice píši. Mé uplynulé funkční období lze rozdělit zhruba do dvou skupin. Byla to léta, kdy měly na chod nemocnice větší vliv vnitřní faktory (např. rekonstrukce transplantační jednotky kostní dřeně, dlouholetá rekonstrukce dětské části nemocnice, vznik nových pracovišť, aj.) a léta, kdy chod ovlivňovaly více faktory vnější.

Rok 2014 se řadil spíše do té druhé skupiny, kdy rozhodně jako nejvýznamnější události roku hodnotím výrazné povolební změny a zrušení regulačních poplatků ve zdravotnictví. Obojí se dotklo naší nemocnice, a to nejprve pozitivně skutečnost, že se nám vrátil do funkce náměstka pro léčebně preventivní péči ex ministr MUDr. Martin Holcát. Druhý faktor, kterým je zrušení většiny regulačních poplatků, bude možné finálně zhodnotit až v průběhu roku 2015. Z ekonomického hlediska Fakultní nemocnice v Motole funguje v režimu, který je nastaven po celou dobu uplynulých 14ti let. Dosahujeme přebytekové hospodaření, které lze z účetního hlediska vyjádřit jako velkou černou nulu. Z vytvořených finančních přebytků, tzn. bez finanční účasti státního rozpočtu, dokončuje FN Motol rekonstrukci dětské části, konkrétně lůžkového křídla B.

Když budeme uvažovat o největších provozních hrozbách, které se objevily v průběhu roku 2014, je třeba na prvním místě jmenovat počínající nedostatek zdravotních sester a obecně příliš velkou závislost investiční politiky na evropských dotacích. To jsou dva významné problémy, se kterými se bude management nemocnice zřejmě potýkat ještě po dobu několika let.

Z hlediska léčebně preventivní péče je potěšitelné konstatovat další posun nemocnice k evropské špičce, který lze dokumentovat např. na nové metodě transplantace plic „ex vivo“, která umožní realizovat větší počet transplantací a snížit tak úmrtnost nemocných na čekací listině. V minulém roce bylo poprvé realizováno více než 30 transplantací plic (32).



Nemocnice pokračovala ve své snaze udržet si pozici centra excelence ve špičkovém vědeckém výzkumu, který v minulých letech započal mj. úspěšným výzkumem v oblasti vývoje vakcíny na bázi dendritických buněk u pacientů s karcinomem prostaty a ovárií.

Nemocnice ještě intenzivněji rozvíjela mezinárodní spolupráci. Naši lékaři působili např. v Keni a Jordánsku, kde v rámci mezinárodní pomoci operovali pacienty. Dramaticky stoupá i objem vědecko-lékařské spolupráce s Čínou.

Vážení přátelé, věřím, že vás studium této výroční zprávy zaujme a utvrdí v tom, že Fakultní nemocnice v Motole patří nadále mezi naprostou nemocniční špičku, a to nejen v České republice.

JUDr. Ing. Miloslav Ludvík, MBA

## Vedení Fakultní nemocnice v Motole

ředitel nemocnice	<b>JUDr. Ing. Miloslav Ludvík, MBA</b>
náměstek pro léčebně preventivní péči	<b>MUDr. Martin Holcát, MBA</b>
náměstek pro ošetřovatelství - hlavní sestra	<b>Mgr. Jana Nováková, MBA</b>
ekonomický náměstek	<b>Ing. Jiří Čihař</b>
personální náměstek	<b>Ing. Jindřiška Feldmanová</b>
provozně technický náměstek	<b>MUDr. Pavel Budinský, Ph.D., MBA</b>
náměstek pro vědu a výzkum	<b>prof. MUDr. Anna Šedivá, DSc.</b>
obchodní náměstek	<b>Ing. Luděk Navara</b>

## Vědecká rada

Prof. MUDr. Marek Babjuk, CSc.  
*přednosta Urologické kliniky 2. LF UK a FN Motol*

Doc. MUDr. Jiří Bronský, Ph.D.  
*Pediatrická klinika 2. LF UK a FN Motol*

Doc. MUDr. Ondřej Cinek, Ph.D.  
*Pediatrická klinika 2. LF UK a FN Motol*

Doc. MUDr. Pavel Dřevínek, Ph.D.  
*přednosta Ústavu lékařské mikrobiologie 2. LF UK a FN Motol*

Prof. MUDr. Tomáš Eckschlager, CSc.  
*Klinika dětské hematologie a onkologie 2. LF UK a FN Motol*

prim. MUDr. Markéta Havlovicová  
*primářka Ústavu biologie a lékařské genetiky 2. LF UK a FN Motol*

Prof. MUDr. Jiří Hoch, CSc.  
*přednosta Chirurgické kliniky 2. LF UK a FN Motol*

MUDr. Martin Holcát, MBA  
*náměstek LPP FN Motol*

Prof. MUDr. Jakub Hort, Ph.D.  
*Neurologická klinika dospělých 2. LF UK a FN Motol*

Prof. MUDr. Jan Janoušek, Ph.D.  
*Dětské kardiocentrum FN Motol*

Doc. MUDr. Tomáš Kalina, Ph.D.  
*Klinika dětské hematologie a onkologie 2. LF UK a FN Motol*

Prof. MUDr. Josef Koutecký, DrSc.  
*Klinika dětské hematologie a onkologie 2. LF UK a FN Motol*

Doc. MUDr. Pavel Kršek, Ph.D.  
*Klinika dětské neurologie 2. LF UK a FN Motol*

Prof. MUDr. Milan Kvapil, CSc.  
*přednosta Interní kliniky 2. LF UK a FN Motol*

Prof. MUDr. Robert Lischke, Ph.D.  
*přednosta III. chirurgické kliniky 1. LF UK a FN Motol*

Prof. MUDr. Jan Plzák, Ph.D.  
*ORL klinika 1. LF UK a FN Motol*

Prof. MUDr. Lukáš Rob, CSc.  
*přednosta Gynekologicko-porodnické kliniky 2. LF UK a FN Motol*

Prof. MUDr. Miloslav Roček, CSc.  
*přednosta Kliniky zobrazovacích metod 2. LF UK a FN Motol*

Prof. MUDr. Anna Šedivá, DSc.  
*primářka Ústavu imunologie 2. LF UK a FN Motol, náměstkyně pro vědu a výzkum*

Prof. MUDr. Radek Špíšek, Ph.D.  
*Ústav imunologie 2. LF UK a FN Motol*

Doc. MUDr. Zdeněk Šumník, Ph.D.  
*Pediatrická klinika 2. LF UK a FN Motol*

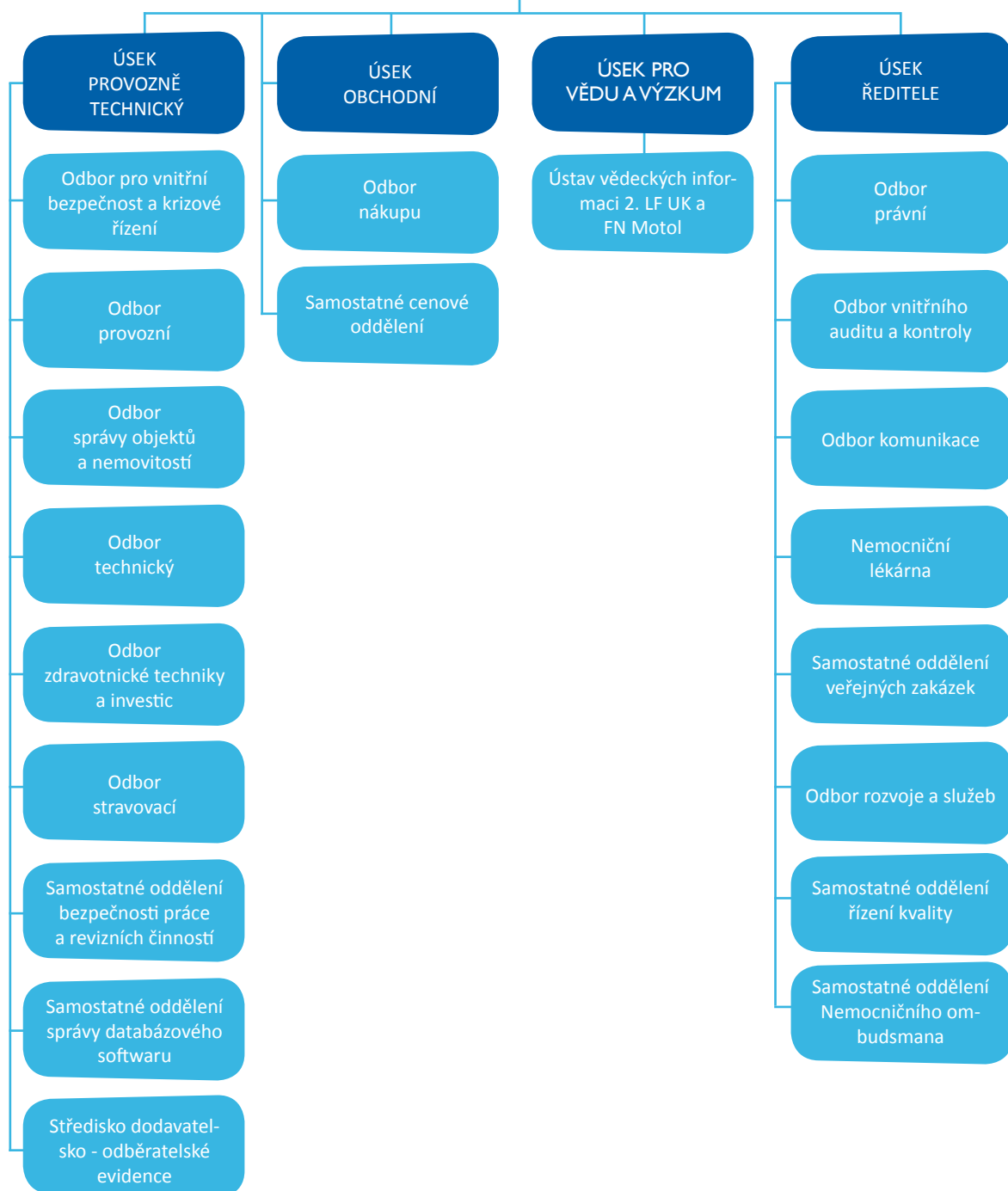
Prof. MUDr. Josef Zámečník, Ph.D.  
*Ústav patologie a molekulární medicíny 2. LF UK a FN Motol*

# Základní organizační struktura FN Motol k 31. 12. 2014





ŘEDITEL FAKULTNÍ  
NEMOCNICE V MOTOLE



## Základní údaje k 31. 12. 2014

Pozemek areálu (m <sup>2</sup> )	348 000
Aktiva (v tis. Kč)	10 802 874
Celkový obrát (v tis. Kč)	7 488 002
Zaměstnanci (FO)	5 709
Zaměstnanci (PP)	5 127

### Lůžkový fond

- Z toho:	Děti	Dospělí	Celkem
standardní	421	1007	1428
JIP	154	226	380
akutní celkem	575	1233	1808
LDN	-	381	381
Lůžka celkem	575	1614	2189

Počet hospitalizací	78 760
Počet ambulantních ošetření	751 269
Počet ošetřovacích dnů (bez LDN)	476 501
Počet anesteziologických výkonů	38 729
Počet porodů	3 328
Procento zemřelých	1,38

# Seznam pracovišť

## Dětská lůžková část

Pediatrická klinika 2. LF UK a FN Motol  
*přednosta prof. MUDr. Jan Lebl, CSc.*

Dětské kardiocentrum  
*přednosta prof. MUDr. Jan Janoušek, Ph.D.*

Dětská psychiatrická klinika 2. LF UK a FN Motol  
*přednosta prof. MUDr. Michal Hrdlička, CSc.*

Klinika dětské chirurgie 2. LF UK a FN Motol  
*přednosta prof. MUDr. Jiří Šnajdauf, DrSc.*

Klinika dětské hematologie a onkologie 2. LF UK a FN Motol  
*přednosta prof. MUDr. Jan Starý, DrSc.*

- Transplantační jednotka kostní dřeně  
*vedoucí lékař prof. MUDr. Petr Sedláček, CSc.*

Klinika dětské neurologie 2. LF UK a FN Motol  
*přednosta prof. MUDr. Vladimír Komárek, CSc.*

Klinika ušní, nosní, krční 2. LF UK a FN Motol  
*přednosta MUDr. Jiří Skřivan, CSc.*

- Oddělení foniatrické na Mrázovce  
*vedoucí PhDr. Eva Vymlátílová*

Oddělení urgentního příjmu dětí  
*primář MUDr. Marie Mikulecká, CSc., MBA*

## Dospělá lůžková část

Chirurgická klinika 2. LF UK a FN Motol  
*přednosta prof. MUDr. Jiří Hoch, CSc.*

III. chirurgická klinika 1. LF UK a FN Motol  
*přednosta prof. MUDr. Robert Lischke, Ph.D.*

Interní klinika 2. LF UK a FN Motol  
*přednosta prof. MUDr. Milan Kvapil, CSc., MBA*

Klinika kardiovaskulární chirurgie 2. LF UK a FN Motol  
*přednosta doc. MUDr. Vilém Rohn, CSc.*

Kardiologická klinika 2. LF UK a FN Motol  
*primář prof. MUDr. Josef Veselka, CSc.*

Klinika otorinolaryngologie a chirurgie hlavy a krku 1. LF UK a FN Motol  
*přednosta prof. MUDr. Jan Betka, DrSc.*

Klinika nukleární medicíny a endokrinologie 2. LF UK a FN Motol  
*přednosta prof. MUDr. Petr Vlček, CSc.*

LDN - Centrum následné péče  
*primář MUDr. Martina Nováková*

Neurologická klinika 2. LF UK a FN Motol  
*přednosta doc. MUDr. Petr Marusič, Ph.D.*

Oddělení spondylochirurgické  
*primář prof. MUDr. Jan Štulík, CSc.*

1. ortopedická klinika 1. LF UK a FN Motol  
*přednosta prof. MUDr. Ivan Landor, CSc.*

- Traumatologické oddělení  
*vedoucí lékař Jaroslav Kalvach*

Pneumologická klinika 2. LF UK a FN Motol  
*přednosta prof. MUDr. Miloslav Marel, CSc.*

Onkologická klinika 2. LF UK a FN Motol  
*přednosta doc. MUDr. Jana Prausová, Ph.D., MBA*

Urologická klinika 2. LF UK a FN Motol  
*přednosta prof. MUDr. Marek Babjuk, CSc.*

## Společná lůžková pracoviště dětské a dospělé části

Gynekologicko-porodnická klinika 2. LF UK a FN Motol  
*přednosta prof. MUDr. Lukáš Rob, CSc.*

- Novorozenecké oddělení  
*vedoucí lékař MUDr. Miloš Černý*

Klinika anesteziologie, resuscitace a intenzivní medicíny 2. LF UK a FN Motol  
*přednosta MUDr. Tomáš Vymazal, Ph.D.*

- Oddělení chronické resuscitační a intenzivní péče (OCHRIP)  
*vedoucí lékař MUDr. Jiří Procházka*

Oddělení centrálních operačních sálů pro děti  
*vrchní sestra Drahomíra Fryčová*

Oddělení centrálních operačních sálů pro dospělé  
*vrchní sestra Mgr. Vladana Roušalová*

Klinika dětské a dospělé ortopedie a traumatologie 2. LF UK a FN Motol  
*přednosta prof. MUDr. Tomáš Trč, CSc., MBA*

Klinika rehabilitace a tělových. lékařství 2. LF UK a FN Motol  
*přednosta prof. PaedDr. Pavel Kolář, Ph.D.*

- Oddělení rehabilitace  
*primář MUDr. Martina Kövári*

- Centrum pro léčbu a výzkum bolestivých stavů  
*primář MUDr. Jiří Kozák, Ph.D.*

- Spinální jednotka  
*primář MUDr. Jiří Kříž*

- Oddělení tělovýchovného lékařství  
*primář doc. MUDr. Jiří Radvanský, CSc.*

Oční klinika dětí a dospělých 2. LF UK a FN Motol  
*přednosta prof. MUDr. Dagmar Dotřelová, CSc.*

Neurochirurgická klinika dětí a dospělých 2. LF UK a FN Motol  
*primář doc. MUDr. Michal Tichý, CSc.*

Stomatologická klinika dětí a dospělých 2. LF UK a FN Motol  
*přednosta prof. MUDr. Taťjana Dostálová, DrSc., MBA*

## Společné vyšetřovací a léčebné složky

Klinika zobrazovacích metod 2. LF UK a FN Motol  
*přednosta prof. MUDr. Miloslav Roček, CSc.*

Oddělení klinické hematologie  
*primář MUDr. Ivana Hochová*

Oddělení krevní banky  
*primář MUDr. Eva Linhartová*

Oddělení léčebné výživy  
*vedoucí MUDr. Marieta Baliková*

Oddělení klinické psychologie

*vedoucí PhDr. Jaroslava Raudenská, Ph.D.*

Oddělení revmatologie dětí a dospělých  
*primář MUDr. Rudolf Horváth, Ph.D.*

Ústav biologie a lékařské genetiky 2. LF UK a FN Motol  
*přednosta prof. MUDr. Milan Macek, DrSc.*

Ústav imunologie UK 2. LF a FN Motol  
*přednosta prof. MUDr. Jiřina Bartůňková, DrSc., MBA*

Ústav lékařské chemie a klinické biochemie 2. LF UK a FN Motol  
*přednosta prof. MUDr. Richard Průša, CSc.*

Ústav lékařské mikrobiologie 2. LF UK a FN Motol  
*přednosta doc. MUDr. Pavel Dřevínek, Ph.D.*

Ústav patologie a molekulární medicíny 2. LF UK a FN Motol  
*přednosta prof. MUDr. Roman Kodet, CSc.*

Oddělení transplantací a tkáňové banky  
*vedoucí lékař MUDr. Jan Burkert, Ph.D.*

## Ambulantní sektor

Dermatologické oddělení pro děti  
*primář MUDr. Štěpánka Čapková*

Dermatovenerologické oddělení pro dospělé  
*primář MUDr. Alena Machovcová, Ph.D., MBA*

Oddělení LSPP pro děti  
*primář MUDr. Marie Mikulecká, CSc., MBA*

Oddělení urgentního příjmu pro dospělé  
*primář MUDr. Jiří Zika*

Oddělení LSPP pro dospělé  
*primář MUDr. Jiří Zika*

Oddělení primární péče  
*primář MUDr. Jaroslava Kulhánková*

# LÉČEBNĚ PREVENTIVNÍ PÉČE

Dětská lůžková část

## Pediatrická klinika 2. LF UK a FN Motol

*přednosta prof. MUDr. Jan Lebl, CSc.*

*primář MUDr. Jana Tejnická, MBA*

*vrchní sestra Bc. Jitka Kaplická*

### **Základní charakteristika:**

Pediatrická klinika zajišťuje diagnostiku, léčbu a dispenzarizaci dětských pacientů z celé ČR téměř ve všech oborech pediatrické péče. **V průběhu roku 2014 bylo na klinice hospitalizováno 4 834 pacientů (o 8 % více než v roce 2013), ambulantně bylo ošetřeno 30 726 pacientů (nárůst proti roku 2013).** 11 pacientů úspěšně podstoupilo transplantaci ledvin, 7 pacientů bylo připraveno k transplantaci (dále TX) jater v IKEM, 4 děti byly indikovány k TX plic, která byla ve FN Motol úspěšně provedena. **Na endoskopických sálcích bylo provedeno 754 výkonů, oddělení eliminačních metod provedlo 1040 výkonů.**

### **Specializované ambulance:**

Ke klinice je přiřčeno 17 specializovaných ambulancí (včetně ambulancí pro děti po TX ledvin, jater, plic) a pracoviště eliminačních metod. Všechny ambulance poskytují vyšetření pacientům z celé České republiky.

### **Nové metody a postupy:**

- Nefrologická pracovní skupina úspěšně pokračovala v provádění unikátní eliminační metody – imunoabsorpce u dětí.
- Pneumologický tým rozvinul metodu vyšetřování vydechovaných plynů (LCI) pro testování funkce plic, pokračoval v diagnostice nemocných s primárními a sekundárními poruchami hybnosti řasinkového epitelu.
- Pracovní skupina pro pacienty s CF zavedla novou metodiku vyšetřování chloridů v potu (Macroduct).
- Gastroenterologický tým úspěšně pokračoval v léčbě pacientů se strikturami jícnu balónovou dilatací. Zajišťuje komplexní péči o pacienty před a po Tx jater.
- Pracovní skupina pro diabetologii a endokrinologii pokračovala v programu diagnostiky muskuloskeletálních onemocnění (kombinace metody periferní kvantitativní CT denzitometrie a mechanografie) u různých skupin chronicky nemocných dětí.
- Kojenecké oddělení zavedlo vyšetřovací a léčebné schéma léčení hemangiomů u dětí. Oddělení zajišťuje péči o pacienty s ledvinovým selháním (váha okolo 3kg), kteří vyžadují dlouhodobou domácí peritoneální dialýzu.

### **Unikátní přístrojové vybavení:**

Analyzátor vydechovaných plynů (LCI) pro testování funkce plic

### **Významná akce r. 2014:**

Pneumologická skupina byla organizátorem Certifikovaného kurzu pro zavedení nové metodiky vyšetřování potního testu, dále uspořádala Kurz flexibilní bronchoskopie

u dětí.

Gastroenterologický pracovní tým úspěšně zorganizoval Kurz vyšetřovacích metod v dětské gastroenterologii.

Diabetologicko - endokrinologický tým byl pořadatelem Dětských diabetologických dnů a Dětských endokrinologických dnů.

Všechny uvedené pracovní skupiny se významně podílely na publikační činnosti v ČR i v zahraničí.

## Dětské kardiocentrum

*vedoucí primář prof. MUDr. Jan Janoušek, Ph.D.*

*primář kardiologického oddělení prof. MUDr. Václav Chaloupecký, CSc.*

*primář kardiochirurgického oddělení prof. MUDr. Tomáš Tláškal, CSc.*

*primář odd. funkční diagnostiky MUDr. Petr Tax*

*vrchní sestra Mgr. Dana Křivská*

### Základní charakteristika:

Dětské kardiocentrum (DKC) je v České republice jediné Komplexní kardiiovaskulární centrum pro děti s celostátní působností. Zabývá se především diagnostikou a léčbou vrozených srdečních vad u dětí, spolupracuje s dalšími pracovišti při léčbě dospělých pacientů s vrozenou srdeční vadou. Pro pracoviště je charakteristická preference neinvazivních diagnostických postupů (ECHO, MRI, CT) a primárních korekcí vad v útlém věku. **V r. 2014 bylo provedeno 417 operací (+11 ligací otevřené tepenné dučeje u NNPH na jiných pracovištích), 323 katetrizací (z toho 221 intervenčních), hospitalizováno bylo 815 pacientů (+528 doprovodů) a ambulantně ošetřeno 5122 pacientů.** Tato čísla znamenají setrvání v nárůstu výkonů v segmentu operací a katetrizačních intervencí oproti minulým rokům, odrážející přestěhování pracoviště do nových, kapacitně vyhovujících prostor.

Pracoviště poskytlo v r. 2014 opět péči zahraničním pacientům v rámci humanitárního programu Medevac, a to formou charitativní/humanitární mise do Ammánu v Jordánsku a dále léčením těchto pacientů v Dětském kardiocentru. Byla podepsána a realizována dohoda o spolupráci v chirurgické léčbě dětských pacientů s onemocněním srdce s fakultní nemocnicí v Ljublaně formou pravidelných výjezdů kardiochirurgů DKC do Slovinska a operací složitějších případů v DKC.

### Specializované ambulance:

ambulance klinické kardiologie

ambulance elektrofyzologie a kardiostimulace

prenatální kardiologie

onemocnění pojivové tkáně

### Nové metody a postupy:

- Program dlouhodobé implantabilní mechanické podpory srdce - v r. 2014 úspěšně léčen první pacient po dobu 7 měsíců a následně transplantován
- Program transplantace srdce u dětí – v r. 2014 úspěšně provedena u 4 pacientů

### Unikátní přístrojové vybavení:

biplánní skiaskopie Toshiba

jícnová 3D Echokardiografie Philips

elektroanatomické trojrozměrné mapování arytmií CARTO



kryoablační konzole Cryocath/Medtronic

#### **Významná událost r. 2014:**

##### *Publikované knihy:*

Šamánek M.: Průvodce onemocněním srdce u dětí. Jesenius, ed. Dialog, Praha, 2014

Janoušek J.: EKG a dysrytmie v dětském věku. Grada, Praha, 2014

##### *Publikace v mezinárodních časopisech (5 s nejvyšším impakt faktorem jako 1. autor):*

Kubuš P., Materna O., Tax P., Tomek V., Janoušek J.: Successful permanent resynchronization for failing right ventricle after repair of Tetralogy of Fallot. Circulation 130: e186-e190, 2014 IF 14.948

Kubuš P., Vít P., Gebauer R.A., Materna O., Janoušek J.: Electrophysiologic profile and results of invasive risk stratification in asymptomatic children and adolescents with the Wolff-Parkinson-White electrocardiographic pattern. Circulation: Arrhythmia and Electrophysiology 7: 218-223, 2014 IF 5.417

Materna O., Kubuš P., Janoušek J.: Right ventricular resynchronization in a child with hypoplastic left heart syndrome. Heart Rhythm 14 (e-pub ahead print), 2014 IF 4.918

Kubuš P., Vít P., Gebauer R.A., Zaoral L., Pechl P., Fiala M., Janoušek J.: Long-term results of paediatric radiofrequency ablation: a population-based study. Europace (e-pub ahead print), 2014 IF 3.051

Janoušek J., Kubuš P.: What's new in cardiac pacing in children? Curr Opin 29 (1): 76-82, 2014 IF 2.564

## **Dětská psychiatrická klinika 2. LF UK a FN Motol**

*přednosta prof. MUDr. Michal Hrdlička, CSc.*

*primář MUDr. Jiří Koutek, Ph.D.*

*vrchní sestra Mgr. Mária Vacová*

#### **Základní charakteristika:**

Dětská psychiatrická klinika je jediným samostatným klinickým zařízením v tomto oboru v ČR. Zabývá se diagnostikou, léčbou a prevencí duševních poruch v dětství a adolescenci, je zaměřena zejména na dětský autismus, poruchy příjmu potravy, hyperkinetickou poruchu, psychotické poruchy a suicidální jednání u dětí a adolescentů. Součástí kliniky je též Rodinné centrum, zaměřené na rodinnou terapii. Klinika je pregraduálním i postgraduálním výukovým pracovištěm. Pro postgraduální výuku je akreditována pro obor dětská a dorostová psychiatrie, psychiatrie dospělých. **V r. 2014 bylo provedeno 6 600 ambulantních výkonů, 1 777 konzilií a uskutečnilo se 459 hospitalizací na lůžkovém oddělení.**

#### **Specializovaná centra:**

rodinné centrum zaměřené na rodinnou terapii pedopsychiatrických pacientů

#### **Nové metody a postupy:**

- V roce 2010 se klinika připojila k mezinárodnímu výzkumnému konsortiu COST se zaměřením na výzkum časně diagnostiky poruch autistického spektra a pro

tento projekt získala dofinancování ze strany MŠMT pro roky 2011 - 2014. Byla zavedena nová diagnostická metoda - Autism Diagnostic Observation Schedule (ADOS). Test ADOS je od roku 2012 na Dětské psychiatrické klinice již rutinně používán a do konce roku 2014 jím bylo vyšetřeno celkem 212 pacientů.

- Pracovníci kliniky se dále v oblasti screeningu autismu podíleli na přeložení, standardizaci a vydání screeningového testu CAST pro školní děti (Dudová, I., Beranová, Š., Hrdlička, M., Urbánek, T.: CAST – screeningový test poruch autistického spektra. 1.vyd., Praha, Národní ústav pro vzdělávání 2013. 54 stran.) a přeložili a publikovali screeningový test M-CHAT pro děti stáří 2 let (Dudová, I., Beranová, Š., Hrdlička, M.: Screening a diagnostika dětského autismu v raném dětství. *Pediatric pro praxi*, 14, 2013, č.3, s. 153-156.). Obě metody jsou již na klinice běžně používány.
- Na klinice nadále probíhá v ČR unikátní výzkum časných markerů bipolární afektivní poruchy u vysoce rizikových potomků, podpořený grantem IGA MZ NT 13337 (hlavní řešitel MUDr. Michal Goetz, PhD). Klinika v této oblasti spolupracuje s Národním ústavem duševního zdraví.
- Nadále probíhá komplexní terapie poruch příjmu potravy, v níž má klinika celostátní význam. V r. 2014 pokračoval na klinice výzkum suicidálního chování a sebepoškozování u pacientek s poruchou příjmu potravy (vyšetřeno 49 pacientů).
- Nadregionální význam má diagnostika a komplexní terapie psychotických stavů.
- Od roku 2014 je na DPK FNM k dispozici elektrokonvulzivní terapie pro dětský a dorostový věk

#### **Unikátní přístrojové vybavení:**

Přístroj pro elektrokonvulzivní terapii Thymatron DG

#### **Významná událost r. 2014:**

Pracovníci kliniky se podíleli na publikaci Doporučené postupy psychiatrické péče IV, kterou vydala Česká psychiatrická společnost ČLS.

## **Klinika dětské hematologie a onkologie 2. LF UK a FN Motol**

*přednosta prof. MUDr. Jan Starý, DrSc.*

*primář MUDr. Vladimír Komrská, CSc.*

*primář MUDr. Vratislav Šmelhaus*

*vrchní sestra Bc. Jitka Wintnerová*

#### **Základní charakteristika:**

Klinika se zaměřuje na diagnózu, léčbu a výzkum nádorových onemocnění dětského věku, na nezhoubná krevní onemocnění jako jsou anémie, krvácivé stavy a vrozené poruchy srážení krve (hemofilie). Na transplantační jednotce se provádějí alogenní i autologní transplantace krvetvorných kmenových buněk v léčbě vysoce rizikových leukémií, vybraných solidních nádorů, vrozených poruch imunity a metabolických vad.

**V roce 2014 bylo na ambulancích provedeno 15 723 vyšetření a ošetření, ošetřeno celkem 2 882 pacientů s nádorovým onemocněním a 1 406 pacientů s nenádorovým onemocněním. Nově bylo diagnostikováno 188 dětí s maligními solidními nádory, 52 dětí s leukémií, 4 pacienti se získaným selháním kostní dřeně,**

**184 pacientů s benigními nádory, 520 dětí s nenádorovým onemocněním. Celkový počet hospitalizací pacientů byl 2 828 a doprovodů 1 710. Celkem bylo provedeno 27 alogenních transplantací kostní dřeně, z toho 20 od nepříbuzných dárců z registrů, 7 od příbuzných a 8 autologních transplantací.**

**Specializované ambulance:**

onkologická ambulance  
ambulance pozdních následků  
ambulance pro hemangiomy  
ambulance pro nádory CNS  
ambulance pro Hodgkinovu chorobu  
hematologická ambulance  
hematologický stacionář  
ambulance pro vrozené poruchy srážení krve a krvácivé stavy  
ambulance pro pacienty po transplantaci kostní dřeně

**Nové metody a postupy**

- Získání akreditace laboratoří Laboratorního centra kliniky: Osvědčení č.: 623/2014 ze dne 1.10.2014 platné do 20.9.2016 „Laboratorní diagnostika v odbornosti hematologie metodami průtokové cytometrie a molekulární genetiky včetně sdílených vyšetření“.

**Významná událost r. 2014:**

Publikační aktivita pracovníků kliniky v roce 2014: publikováno a přijato do tisku 54 publikací včetně 3 kapitol v knihách o úhrnném IF= 277,313.

V červnu proběhlo za účasti celostátních médií celodenní setkání bývalých pacientů po transplantaci na naší transplantační jednotce k 25. výročí zahájení programu transplantací u dětí v ČR, kterého se zúčastnilo přes 200 pacientů se svými rodinami. Na připomínku této události byla vydána i výroční plaketa.

Profesor Starý byl oceněn Cenou Ministra školství, mládeže a tělovýchovy za výzkum, MUDr. Lucie Slámová, Ph.D. získala Cenu Alberta Schweitzera za lékařství (dříve nazývanou Cena za lékařství), kterou společně udělují Francouzské velvyslanectví a společnost Pierre Fabre Médicament. Jedná se o ocenění za nejlepší výzkumné práce realizované českými studenty magisterského či doktorského stupně nebo mladými českými lékaři. Cenu Vlasty Adamové za vynikající práci v oboru onkologie a hematologie za rok 2014 obdržela MUDr. Markéta Kubričanová Žaliová, Ph.D. Pracovníci kliniky uspořádali v dubnu v Praze mezinárodní konferenci „Biennial Leukemia Symposium“ věnovanou dětské leukémii, které se zúčastnilo na 500 odborníků z více než 50 zemí.

**Klinika dětské chirurgie 2. LF UK a FN Motol**

*přednostka prof. MUDr. Jiří Šnajdauf, DrSc., FEBPS*

*primář MUDr. Richard Fryč*

*vrchní sestra Mgr. Ilona Mayerová*

**Základní charakteristika:**

V rámci specializovaných odborností – novorozenecká chirurgie, hrudní chirurgie,

onkochirurgie, proktologie, urologie, chirurgie jater, portální hypertenze, žlučových cest, extrofie močového měchýře a dětská polytraumata – zajišťuje pracoviště dětské pacienty pro celou ČR a superkonziliárně i zahraniční pacienty.

**V roce 2014 bylo 3 021 hospitalizovaných pacientů, z nichž 2 214 bylo odoperováno. Celkový počet ambulantně ošetřených dětí byl 25 094 (z toho 8 264 v ústavní pohotovostní službě).**

**Specializované ambulance:**

hrudní chirurgie  
onkochirurgie  
chirurgie jater, žlučových cest a pankreatu  
novorozenecká chirurgie  
urologie  
proktologie  
traumatologie  
popáleniny  
pediatrie  
poradna domácí parenterální výživy  
psychologická poradna

**Nové metody a postupy:**

- Operační řešení hypospadií rozšířeno o použití laloku z tunica dartos při tubulizované plastice urethry a o pěnový obvaz v pooperační péči. Tato technika bude používána u takto malformovaných dětí.
- Zavedena operace extrofie močového měchýře dle Kellyho a hypospádie s použitím pěnového krytu.
- Laparoskopie – byla dále rozpracována metodika pyeloplastiky a splenektomie laparoskopickou technikou.
- Zavedení nové techniky při řešení vpáčeného hrudníku miniinvazivní metodou dle prof. Nusse. Novým schématem antibiotické terapie dosaženo snížení spotřeby antibiotik po operaci vpáčeného hrudníku miniinvazivní metodou o 70 %.
- Rozšíření spektra výkonů miniinvazivní chirurgie - první operace Morgagniho brániční kýly u dítěte laparoskopicky a první operace neuroblastomu mediastina u dětí thoraskopicky.
- Zavedení včasné enterální výživy po střevních anastomózách dle světových trendů.

**Unikátní přístrojové vybavení:**

přístroj Duet Encompass – moderní video pro urologii a EMG dna pánevního  
Laparoskopický a thoraskopický přístroj pro nejmenší děti  
CUSA  
harmonický skalpel  
ligasure - koagulace

**Významná událost r. 2014:**

*Publikace:*

*kapitoly v knihách:*

Šnajdauf J., Rygl M.- Současné možnosti chirurgie v komplexní léčbě nádorů

hrudníku, břicha a retroperitonea u dětí. ,s. 809-835 Kap. v knize Chirurgická onkologie, Krška Z. a kol., Nakl. Grada Publishing, a.s.,2014;  
Škába R. - Střevní malrotace, s. 325-328 a Škába R. - Intersex, s. 533-535 - kapitoly v knize Detská chirurgia (1.vydanie) Horn František (Editor), Nakl. SAP, 2014;

*-zahraniční publikace:*

Rygl M, Vyhnánek M, Kučera A, Mixa V, Kynčl M, Šnajdauf J: Technical inovation in minimally invasive repair of pectus excavatum, *Pediatr Surg Int.* 2014, 30: 113-117

Velká účast lékařů KDCH na 60. Kongresu českých a slovenských dětských chirurgů s vysokou mezinárodní účastí konaném v Rajeckých Teplicích na Slovensku ve dnech 22. - 24. 5. 2014.

Aktivní účast na mezinárodním kongresu dětských chirurgů 15th European Congress of Paediatric Surgery, 18th – 21st June, 2014, Dublin, Ireland.

Aktivní účast MUDr. Kocmichové na 24th Conference of the European Wound Management Assotiation (EWMA-GNEAUP, 14. - 16. 5. 2014, Madrid - Spain).

Realizoval se první přímý přenos operace ze sálů dětské chirurgie na přednáškovou místnost prostřednictvím sítě FN Motol.

MUDr. Petra Rounová úspěšně obhájila dizertační práci na téma „Vliv velikosti defektu a operační techniky na dlouhodobou morbiditu dětí s vrozenou brániční kýlou“ a získala titul Ph.D.

## **Klinika dětské neurologie 2. LF UK a FN Motol**

*přednosta prof. MUDr. Vladimír Komárek, CSc.*

*primář MUDr. Věra Sebroňová*

*vrchní sestra Zlatica Pitoňáková*

### **Základní charakteristika:**

Klinika zajišťuje diagnostiku a léčbu dětských pacientů z celé České republiky ve všech oblastech dětské neurologie a je pregraduálním i postgraduálním výukovým pracovištěm. Součástí kliniky jsou standardní i JIP lůžka nižšího typu, dále ambulantní poradny, elektrofyziologické laboratoře a níže uvedená specializovaná centra. V roce 2014 bylo **hospitalizováno 1 256 dětí** a celkový počet příjmů byl 1 684. Bylo provedeno **16 702 ambulantních klinických vyšetření, s dg epilepsie dispenzarizováno 1209 pacientů, v elektrofyziologické laboratoři bylo provedeno 6017 výkonů, z toho 3593 EEG, 357 dlouhodobých video/EEG a polysomnografií, 1 135 vyšetření EP a 716 EMG.**

### **Specializované ambulance:**

Komplexní centrum pro epilepsie a epileptochirurgii

Centrum dědičných neuropatií

Centrum hereditárních ataxií

Neuromuskulární poradna

Centrum pro neurokutánní onemocnění

Poradna pro demyelinizační onemocnění

Centrum pro aplikace botulotoxinu

Centrum pro poruchy spánku u dětí

### **Nové metody a postupy:**

- V rámci epileptologického programu jsme standardizovali detektor interiktálních epileptiformních výbojů (IED), který má vyšší citlivost i specifitu v porovnání s hodnocením expertů v EEG, jakož i s předchozími publikovanými detektory.
- Na skupině 250 dětí se záchvaty ve věku 8-15 let jsme standardizovali českou verzi dotazníku kvality života CHEQOL-25 a získali tak účinný nástroj ke sledování této proměnné v klinické praxi
- V rámci neurokutánního programu byla implementována do vyšetřovacího protokolu pacientů s NF1 DNA analýza SPRED1 genu a u pacientů s TSC jsme rozšířili léčebný postup o aplikaci rapamycinu.
- Prioritně zavedená metoda (Haloplex) přispěla k rozšíření panelu na 78 genů pro detekci dědičné neuropatie. Bylo zavedeno vyšetření genu HINT1, jehož mutace byly zcela nově objeveny jako příčina dědičné axonální neuropatie s neuromyotonií.
- V roce 2014 jsme dále rozšířili spektrum DNA vyšetření o vyšetření HMSN typ Russe (HMSN-R resp. CMT 4G) typické pro romské etnikum a to vyšetřením zakladatelské mutace v HK1 genu g.9712 G>C.
- Ověřili jsme nový postup zobrazování mozku a komplexně zpracovali traktografie (DTI data) ve skupině 38 dětí s vývojovou poruchou řeči a výsledky porovnali s nálezy u 39 kontrol. Jako první jsme prokázali význam tzv. ventrálních traktů pro patogenezi řečové poruchy.

### **Unikátní přístrojové vybavení:**

Získali jsme společně s Neurologickou klinikou High Density EEG (256-kanálové EEG pro zdrojové mapování, včetně modulu pro fMRI, umožňující 128-kanálové snímání EEG v magnetické rezonanci)

Video-EEG systém pro předoperační monitorování 128 kanálů u dětí s refrakterní epilepsií a polysomnografický systém s on-line jícnovou ph metrií.

### **Významná událost r. 2014:**

MUDr. Zuzana Libá, Ph.D., uspěla s projektem „Cytokiny u autoimunitních onemocnění nervového systému“ a zařadila se mezi pět mladých vědců, kteří získali podporu od Nadačního fondu Neuron.

## Klinika ušní, nosní a krční 2. LF UK a FN Motol

*přednosta as. MUDr. Jiří Skřivan, CSc*

*primář MUDr. Michal Jurovčík*

*vrchní sestra Adriana Roškaňuková*

### **Základní charakteristika:**

Pracoviště se zabývá diagnostikou a konzervativní i chirurgickou léčbou ORL onemocnění u dětských pacientů od narození až do 18 let věku. Jako superkonziliární pracoviště poskytuje péči dětem s obtížně diagnostikovatelnými nebo léčitelnými chorobami z celé ČR. V rámci kliniky a její foniatrické části pracuje Centrum kochleárních implantací u dětí. Klinika zajišťuje operace novorozenců s rozštěpovou vadou obličeje v multioborové spolupráci jako jedno ze dvou pracovišť v ČR.

**V roce 2014 bylo na klinice provedeno 1986 operací, hospitalizováno 2 235 a ambulantně ošetřeno 18 906 pacientů.**

Součástí kliniky je *Foniatrické oddělení a rehabilitační centrum kochleárních implantací u dětí*. Pracoviště je především zaměřeno na výběr kandidátů kochleární implantace u dětí a na předoperační a dlouhodobou pooperační péči o uživatele kochleárního implantátu, jimž poskytuje komplexní foniatrickou, logopedickou a psychologickou péči včetně programování řečových procesorů. Dále jim aktivně zajišťuje doplňující logopedickou rehabilitaci v místě bydliště v celé ČR. Vedoucí detašovaného pracoviště je PhDr. Eva Vymlátilová.

### **Specializované ambulance:**

ambulance kofochirurgická

ambulance audiologická

foniatrická a rehabilitační centrum po kochleárních implantacích

ambulance pro řešení vývojových vad na krku a hlavě

ambulance pro sledování uzlinových zduření

foniatrická ambulance

thyreologická ambulance

ambulance pro diagnostiku GERD

somnologická ambulance

ambulance plastického chirurga

### **Nové metody a postupy:**

- Oboustranné kochleární implantace od r. 2014;
- Řešení atrezie choan pomocí BD stentu;
- Laryngotracheální rekonstrukce pomocí LT-molde stentů Monnier;
- Metodika měření jícnové pH impedancmetrie;
- Aplikace BAHA systému do klinické praxe; (Jedná se o aplikaci unikátního kostního sluchadla, jehož nosná část je zanořena do kosti lebky za uchem. Po její inkorporaci (osteointegraci) lze napojit speciální zevní sluchadlo, zprostředkující indikovaným pacientům významně lepší sluchové vjemy než kostní sluchadla klasická.)
- Zavedení vysokofrekvenční typanometrie do rutinního vyšetřování poměrů ve středoušní dutině u nejmenších dětí, kde běžné přístroje ukazují falešně negativní výsledky;
- Spánková monitorace u apnoiků /PSG/;

- Zaveden Custom Sound Suite 1.0 - nový typ ladění procesoru a záznam funkcí implantátu. Použita nová verze Custom Sound Suite 1.3 s rozšířenými funkcemi;
- Nová diagnostická metoda sluchu na bázi DPOAE – CochleaScann a použití kostního /BC/ modulu v technologii měření SSEP;
- Program včasných operací rozštěpových vad v novorozeneckém věku. Včasný záchyt a studium projevů sekretorické otitidy u rozštěpových pacientů;
- Zavedení bezdrátového modulu pro automatické peroperační měření STR a NRT u kochleárních implantací;
- Rozšíření spektra pacientů ve studii intranazální aplikace Lactobacillu acidophilus o rozštěpové pacienty.

#### **Unikátní přístrojové vybavení:**

polysomnograf

pH impedancmetr

vysokofrekvenční tympanometr Maico MI 34

CO2 Laser s mikromanipulátorem

nejnovější typ vrtačky Bienair

cochleaScann na bázi DPOAE – nová technologie objektivní audiometrie

modul NRT / Neural response Telemetry / při peroperačním měření funkce CI

screeningový přístroj AABR

shaver / microdebrider/ s nástavci do nosohltanu a laryngu

harmonický skalpel

Měření ustálených potenciálů na přístroji M.A.S.T.E.R.

Bezdrátový modulu pro automatické peroperační měření STR a NRT u kochleárních implantací

3 kanálový peroperační monitor periferních nervů

#### **Významná událost r. 2014:**

V březnu 2014 náhle zemřel přednosta kliniky Doc. MUDr. Zdeněk Kabelka PhD., novým přednostou kliniky se stal od července 2014 as. MUDr. Jiří Skřivan, CSc.;

Organizace semináře pro pediatry a otolaryngology v IPVZ „ Audiologická problematika v dětském věku, listopad 2014;

15 publikací, z toho 4 v časopise s IF, více než 30 přednášek na domácích i mezinárodních kongresech a akcích;

První oboustranné kochleární implantace.



# Společná lůžková pracoviště dětské a dospělé části

## Klinika anesteziologie, resuscitace a intenzivní medicíny 2. LF UK a FN Motol

*přednosta MUDr. Tomáš Vymazal, Ph.D., MHA*

*primář MUDr. Radka Klozová*

*vrchní sestra Mgr. Taťána Maňasová*

### **Základní charakteristika:**

Pracoviště poskytuje anesteziologickou a resuscitační péči v dětské i dospělé části v souladu s potřebami a požadavky FN Motol. Počtem lékařů, který v loňském roce přesáhl 120, ostatních zdravotníků i rozsahem zdravotnických činností je největším pracovištěm v ČR. Klinika zajišťuje vyžádanou specializovanou péči pro zdravotnická pracoviště nižšího typu v celé republice. Je řídicím a koordinujícím pracovištěm pro postgraduální vzdělávání lékařů a sester, zajišťuje výuku anesteziologů a lékařů jiných odborností. Zajišťuje výuku studentů lékařství i bakalářského studia na 2. LF UK i v rámci mezinárodních vzdělávacích projektů.

**V roce 2014 bylo na klinice hospitalizováno 1 327 pacientů, z toho 727 dospělých, 566 dětských a 32 pacientům byla poskytnuta chronická intenzivní péče.** Mírný pokles hospitalizací je způsoben uzavřením poloviny lůžkové kapacity dospělého provozu z důvodu pokračující rekonstrukce (od ledna do června 2014). V případě plného provozu by byl počet dospělých hospitalizovaných na KARIM podstatně vyšší. **Trvalý vzestupný trend náročnosti a rozsahu péče poskytovaný KARIM dokazuje i celkový počet podaných anestezií 38 729, z toho 11 451 u dětí.**

### **Nové metody a postupy:**

- Rutinní používání technologie ECMO nejen u transplantací plic, ale i dalších stavů spojených s akutním život ohrožujícím selháním plic a srdce;
- Široké využití echokardiografie u pacientů podstupujících kardiochirurgický i jiný výkon, včetně transplantací plic, ve spolupráci s chirurgy projekt „Ex-vivo perfuze plic před Tx“;
- V roce 2014 na KARIM hospitalizováno nejvíce pacientů po transplantaci plic v historii projektu plicních Tx ve FN Motol (32 nemocných);
- Rutinní využívání technologie cíleného chlazení u pacientů po zástavě oběhu;
- Rutinní vyšetřování hemokoagulace u lůžka – TEG, ROTEM k včasné diagnostice koagulopatie, změna managementu krvácivých stavů významně šetřícího krevní deriváty;
- Implementace moderních farmak do každodenní anesteziologické péče;
- Modernizace přístrojového vybavení s ohledem na nejnovější ventilační techniky využívající měření transpulmonálního tlaku;
- Modernizace přístrojového vybavení anesteziologických sálů;
- Rutinní využívání sonografických technik při svodné anestézii a bezpečného zajišťování cévních vstupů u dospělých a dětí;
- Využívání sonografie do včasné diagnostiky krvácení do dutin u traumatizovaných pacientů;
- Využívání nejmodernějších videolaryngoskopických technik při obtížné intubaci, včetně jednorázových intubačních pomůcek a prostředků;

- Využívání kombinace neuroaxiálních blokády při náhradách velkých kloubů (kyčel, koleno) včetně školení pracovníků na specializovaných pracovištích;
- Využívání periferních blokády u dětských i dospělých pacientů;
- Rutinní využívání možnosti spolehlivé reverze nervosvalové blokády po anestezii;
- Používání technik neinvazivní ventilace k léčení dechové nedostatečnosti dětí i dospělých;
- Rutinní monitorování cerebrální oxymetrie a mozkové perfuze při operacích dětí i dospělých nejen při mimotělním oběhu s využitím hluboké hypotermie;
- Předoperační preventivní podávání levosimendanu ke zvládnutí perioperačního srdečního selhání;
- Komplexní léčebný protokol ke zvládnutí diastolického srdečního selhání.

#### **Významná událost roku 2014**

Otevření zmodernizovaných prostor akutních intenzivních lůžek pro dospělé pacienty – celkem 22 plně nejmodernější technikou vybavených lůžek;  
 Zorganizování evropského kongresu intenzivní medicíny v pediatrii v Praze;  
 Řada publikací v recenzovaných i impaktovaných časopisech;  
 Příprava 2 učebnic anesteziologie a intenzivní péče.

Součástí kliniky Anesteziologie, resuscitace a intenzivní medicíny UK 2. LF a FN Motol je Oddělení chronické resuscitační a intenzivní péče (KARIM - OCHRIP).

### **Oddělení chronické resuscitační a intenzivní péče (KARIM - OCHRIP)**

*vedoucí lékař MUDr. Jiří Procházka*  
*staniční sestra Blanka Eliášová*

#### **Základní charakteristika:**

Intenzivní péče o dlouhodobě ventilované pacienty, odpojování od ventilátoru, stabilizace hemodynamiky, úprava vnitřního prostředí, neurorehabilitace, fyzioterapie, ergoterapie, rekondice s mobilizací; umělá výživa, bazální stimulace.

#### **Specifika pracoviště:**

Poradenská služba pro pacienty a rodiny v krizi, nácvik alternativní komunikace, rozvíjení programu domácí umělé plicní ventilace (DUPV) a dispensární dohled u pacientů s DUPV;  
 Výcvik pro domácí umělou výživu - PEG, zácvik pacientů pro péči o chronické tracheostoma a tracheostomickou kanylu;  
 Akutní konziliární služba pro tísňové případy v budově 21, výcvik fyzioterapeutů ve studiu Bc. Ve speciální problematice pacientů OCHRIP.

#### **Unikátní přístrojové vybavení:**

kolibří kapnometr pro kontrolu tréninku spontánního dýchání a ambulantní kontroly pacientů s DUPV elektrolarynx k nácviku alternativního hlasu pacientů s tracheostomií

## **Klinika rehabilitace a tělovýchovného lékařství 2. LF UK a FN Motol**

*přednosta Prof. PaedDr. Pavel Kolář, Ph.D.*

*vedoucí fyzioterapeut Mgr. Kateřina Míková*

Součástí kliniky je **Oddělení rehabilitace, Spinální jednotka, Oddělení tělovýchovného lékařství, Centrum pro léčení a výzkum bolestivých stavů**

### **Oddělení rehabilitace**

*primář MUDr. Martina Kövári*

*vrchní sestra Mgr. Hana Jirků*

### **Základní charakteristika:**

Klinika se věnuje rehabilitaci u dospělých i dětí s vertebrogenními poruchami, neurologickými a interními chorobami, po ortopedických operacích a úrazech pohybové soustavy a operacích páteře. Na klinice jsou prováděny také některé speciální rehabilitační programy.

**Během roku 2014 byly na lůžkové části kliniky rehabilitace hospitalizováni celkem 634 pacienti, v ambulantním úseku bylo ošetřeno celkem 4350 pacientů, a v rámci ostatních pracovišť jsme poskytli rehabilitační péči 13445 pacientům.**

### **Specifika pracoviště:**

Účast některých lékařů i fyzioterapeutů na mezioborových superkonziliárních programech pro pacienty s cystickou fibrózou, pro pacienty s DMO, pro pacienty s hereditární motoricko-senzitivní neuropatií, poruchami polykání, pro pacienty s inkontinencí moči a stolice, spastiky a lymfologický program. Klinika zajišťuje specializovanou protetickou péči a preskripci potřebných pomůcek pro pacienty po amputacích v rámci celé FN Motol. Někteří fyzioterapeuti kliniky jsou součástí interdisciplinárního týmu neurootologického centra, specializujícího se na pacienty se závrativými stavy a poruchami stability.

### **Nové metody a postupy:**

- Nově možnost vyšetření stoje a chůze na dynamickém chodníku s integrovanými tlakovými senzory a virtuální realitou.
- Druhým rokem pokračující spolupráce měření změn aktivity jícnu s vlivem na změny aferentace v pohybovém systému.
- Standardní rozšíření využití biologické zpětné vazby (biofeedbacku) u pacientů s inkontinencí stolice.
- V rámci centra spasticity společné klinické semináře rehabilitačně-neurologické s aplikací botulotoxinu a následně specifických rehabilitačních technik.
- Velmi úspěšně se rozvíjí program rehabilitace poruch polykání ve spolupráci s ORL klinikou.
- Ojedinělým v České republice je pokračující program tzv. NORA seminářů (neurologicko-ortopedicko-rehabilitačních) se zaměřením na dětské pacienty s dětskou mozkovou obrnou.

### **Unikátní přístrojové vybavení:**

dynamický chodník s integrovanými tlakovými senzory a virtuální realitou

přístroj „Brain port“ pro diagnostiku závrativých stavů

přístroj „Balance master“ pro terapii poruch stability a závrativých stavů

přístroj „X box“ a systém „Wee“ pro trénink stability a koordinačních schopností u dětí

přístroj Myofeedback pro elektrickostimulaci svalů pánevního dna

### **Významná událost roku 2014:**

Habilitace MUDr. Aleny Kobesové, Ph.D. v oboru kinantropologie;

Habilitace MUDr. Jiřího Kozáka, Ph.D. v oboru neurologie;

Ukončeno doktorské studium Mgr. Ondřeje Čakrta, Ph.D. s dosažením titulu PhDr.

Spoluorganizování Mezinárodní konference vývojové kineziologie, konaném v říjnu 2014 v Olomouci;

Spoluúčast na tvorbě kapitol v mezinárodních učebnicích např. Oxford Handbook of Myoskeletal Medicine, Functional Training Handbook, Philadelphia aj.

## **Spinální jednotka**

*primář MUDr. Jiří Kříž, Ph.D.*

*vrchní sestra Mgr. Hana Jirků*

### **Základní charakteristika:**

Spinální jednotka zajišťuje léčebnou a rehabilitační péči o pacienty v subakutním stádiu po poranění míchy a rovněž pacienty v chronickém stádiu po míšním poranění, u nichž došlo ke zdravotním komplikacím.

**V roce 2014 bylo hospitalizováno 89 pacientů s akutně vzniklou míšní lézí a 35 spinálních pacientů v chronické fázi s akutními komplikacemi, cca 250 pacientů bylo ošetřeno ambulantně v rámci dispenzarizace nebo nově vzniklých obtíží.**

### **Nové metody a postupy:**

- Vývoj elektronických formulářů:
  1. pro neurologické vyšetření podle Mezinárodních standardů pro neurologickou klasifikaci míšního poranění (ISNCSCI)
  2. pro funkční hodnocení nezávislosti (SCIM)
  3. pro chůzové testy
  4. pro hodnocení spasticity u spinálních pacientů
  5. spuštění formulářů na webových stránkách [www.spinalcord.cz](http://www.spinalcord.cz)
- Pokračování na grantu NT 12381 „Dysfunkce respiračního systému u pacientů po míšním poranění“.
- Pokračování na společného projektu s urologickou klinikou „Odběr spermií metodou vibrostimulace u spinálních pacientů“
- Příprava projektu „Možnosti klinického využití návratu reflexů a volní hybnosti v období míšního šoku“ pro období 2015-2017
- Příprava projektu „Hyponatremie u pacientů v postakutním stádiu po poranění míchy“ pro období 2015-2017

**Unikátní přístrojové vybavení:**

přístroj Ferticare Multicept pro vibrostimulaci v rámci spolupráce s urologickou klinikou (dar Nadace Pohyb bez pomoci)

přístroj Misonic SonicOne pro odstranění nekrotického materiálu a devitalizované tkáně z kožních defektů (dar Nadace Pohyb bez pomoci)

přístroj Medelec Synergy EMG/EP pro elektrofyziologickou laboratoř kliniky RHB a TVL (finanční dar Nadačního fondu J and T)

přístroj Finapres NOVA pro hodnocení poruchy autonomních nervového systému (Dotace MZČR)

**Významná událost r. 2014:**

Oslava 10. Výročí otevření spinální jednotky ve FN Motol, 16.10.2014, klub Biograf; Významné publikace v českých a zahraničních časopisech.

**Oddělení tělovýchovného lékařství**

*primář Doc. MUDr. Jiří Radvanský, CSc.*

*vrchní sestra Mgr. Hana Jirků*

**Základní charakteristika:**

Pracoviště provádí poradenskou a konziliární činnost u pacientů s nadměrným nebo nedostatečným pohybovým režimem, funkční zátěžovou diagnostiku dětských i dospělých pacientů po operacích vrozených srdečních vad a dospělých pacientů před elektivními operacemi. Provádí specializované sportovní prohlídky a superkonziliární činnost při povolování závodních sportovních aktivit.

Provádí konzultační činnost v oblasti komplexní změny životního stylu včetně výživového poradenství a pohybového režimu u pacientů s civilizačními chorobami (metabolický syndrom, obezita, diabetes mellitus), dětských a adolescentních pacientů s chronickými chorobami, omezujícími sportovní vyžití.

Provádí specializovaná zátěžová vyšetření před řízenou pohybovou terapií vedenou fyzioterapeuty.

V r. 2014 rovedeno bylo cca 2000 ambulantních a konziliárních vyšetření, 1300 sportovních prohlídek a přes 2500 hodin řízené pohybové aktivity pacientů.

**Nové metody a postupy:**

- Diagnostika bezpečné intenzity při zátěži v terénu při individualizované pohybové aktivitě a stanovení energetické náročnosti pohybu u motorických postižení;
- Analýza složení těla tetrapolární bioimpedanční metodou;
- Stanovení rizika pooperačních komplikací a elektivních chirurgických operací rumpálovou spiroergometrií.

**Unikátní přístrojové vybavení:**

komplexní vybavení zátěžové laboratoře (běhátko, ergometr, rumpál, dynamometr) pro ergometrická a spiroergometrická vyšetření, rychlý analyzátor výměny dýchacích plynů s diferenciálním paramagnetickým senzorem

**Významná událost r. 2014:**

publikační činnost v impaktovaných časopisech

## Centrum pro léčení a výzkum bolestivých stavů

*primář doc. MUDr. Jiří Kozák, Ph.D.*

*vrchní sestra Lenka Gavendová*

### **Specializované ambulance, specifika pracoviště:**

Centrum pro léčení a výzkum bolestivých stavů (CLB) má multidisciplinární charakter v péči o chronické bolestivé stavy, je jedním ze šesti neuromodulačních center v rámci ČR, je postgraduálním výukovým pracovištěm v algeziologii a neuromodulačních technikách. Na oddělení je zavedena telefonická poradenská „Linka proti bolesti“. Specializované ambulance: psychologická ambulance, poradna pro léčbu neuropatické bolesti.

### **Nové metody a postupy:**

- V CLB probíhá dlouhodobě projekt neuromodulačních metod v léčbě bolesti. CLB je referenčním centrem pro tyto techniky. Neurostimulace nabízí alternativu v léčbě těch bolestivých stavů, kde méně invazivní terapie nejsou účinné nebo jsou zatíženy nevládnutelnými vedlejšími účinky a kauzální terapie není možná. Pracoviště připravuje další zkvalitnění invazivních technik v algeziologii pro detekci nervových struktur pod sonografickou kontrolou a věnuje se více periferní nervové stimulaci.

### **Významná událost r. 2014:**

Aktivní účast na akci Česko - slovenské dialogy o bolesti – Martin – Slovensko;  
Pořádání akce „ Pražský neuromodulační den“ ve Fakultní nemocnici v Motole;  
Publikace – Léčba bolesti – Současné přístupy k léčbě bolesti a bolestivých syndromů,  
2. doplněné vydání – vyznamenána ČLS JEP jako nejlepší publikace za rok 2013;  
Články publikované v odborných časopisech v ČR (7) a zahraničí (1).

## Oční klinika dětí a dospělých 2. LF UK a FN Motol

*přednosta prof. MUDr. Dagmar Dotřelová, CSc., FEBO*

*primář MUDr. Milan Odehnal, MBA*

*vrchní sestra Bc. Jana Králíčková*

### **Základní charakteristika:**

Oční klinika poskytuje preventivní, diagnostickou, konzervativní a chirurgickou péči pacientům od narození do pozdního věku.

V oblasti pediatrie oftalmologie klinika působí jako superkonsiliární centrum v regionu střední a východní Evropy.

V problematice oftalmologie pro dospělé pokrývá naše pracoviště spektrum současných moderních diagnosticko-léčebných zákroků, včetně kataraktové a vitreoretinální chirurgie.

**V roce 2014 bylo provedeno celkem 1 250 operačních zákroků u dětí a dospělých a 540 vyšetření v celkové anestezii u hospitalizovaných dětí. Ambulantně bylo ošetřeno 5 000 dětských a 5 000 dospělých pacientů.**

Nejčastějšími operačními zákroky byly operace katarakty u dospělých pacientů. U dětských pacientů jsou na prvních místech operace strabismu, operace katarakty a plastické operace víček.

**Specializované ambulance:**

dětská oční ambulance

centrum pro péči o děti s retinopatií nedonošených

strabologická, glaukomová, kataraktová a onkologická poradna

oční ambulance pro dospělé

poradna vitreoretinální a diabetologická, kataraktová, glaukomová a poradna pro plastickou chirurgii

ortoptická ambulance

**Nové metody a postupy:**

- Další rozvíjení metody konfokální rohovkové mikroskopie umožňuje studium jednotlivých struktur rohovky včetně nervových zakončení;
- Nový tvar víčkových implantátů určených k řešení lagoftalmus u dětí;
- Inovace metodiky při operaci vrozené ptozy - tzv.postupná fortifikace faciálních štěpů.

**Unikátní přístrojové vybavení:**

Stellaris - operační jednotka pro mikrochirurgii předního a zadního segmentu oka

RetCam 3 - přístroj pro digitální zobrazení sítnice u dětí

Confoscan - konfokální mikroskop ke studiu endotelových buněk rohovky in „vivo“

**Významná událost r. 2014:**

Ocenění ČLS JEP víceautorské monografie „Neonatologie“, na jejímž vzniku klinika participovala, a která se umístila jako druhá nejúspěšnější publikace za rok 2014.

Spolupráce s dětskou onkologickou a dětskou oční klinikou v Brně vyústila v pořádání videokonferencí o péči pacientů s retinoblastomem. Prvním cílem je vytvoření společné databáze pacientů.

Prof. MUDr. Dagmar Dotřelová, CSc, FEBO byla zvolena místopředsedou specializační oborové rady pro oftalmologii s mandátem 3 roky.

V rámci International Multicentre Study, monitorující vedlejší účinky antiglaukomatika latanoprostu ve 14 zemích Evropy a Ameriky, bylo pracoviště první, které dle Protokolu ukončilo studii A6111143 a zařadilo sledované subjekty do pokračovací studie A6111144 k dlouhodobému monitoringu hyperpigmentace očních tkání. (Principal Investigator: Doc. MUDr. Aleš Filouš, CSc).

## **Klinika dětské a dospělé ortopedie a traumatologie 2. LF UK a FN Motol**

*přednosta prof. MUDr. Tomáš Trč, CSc., MBA*

*primář MUDr. Daniel Rybka*

*vrchní sestra Helena Hlásková*

**Základní charakteristika:**

Klinika zajišťuje diagnostickou a léčebnou ortopedickou a traumatologickou péči pro pacienty dětského i dospělého věku nejen ve spádové oblasti, ale také superkonziliárně ve smyslu konzultační činnosti v rámci celé České republiky.

**V roce 2014 bylo hospitalizováno 1361 dětských a 2352 dospělých pacientů, tj.**

**celkem 3713 pacientů. Provedeno bylo 1199 operačních výkonů u dětských pacientů a 2260 operačních výkonů u pacientů dospělých, tj. celkem 3459 operací. Ambulantně bylo ošetřeno na dětské části 23044 pacientů, na dospělé části 14402 pacientů, tj. celkem 37446 nemocných.** Pracoviště se dále podílí na vývoji a implementaci nových technologií v oboru ortopedie, traumatologie, sportovní medicíny a nových biotechnologií užívaných při léčbě pohybového aparátu (chrupavka, vazy, šlachy, kost). V současné době jsou zaměstnanci kliniky řešiteli několika grantových projektů na národní i mezinárodní úrovni.

#### **Specializované ambulance:**

onkoortopedická ambulance

skoliotická ambulance

ambulance sportovní traumatologie pro děti i dospělé

specializovaná ambulance pro arthroscopické výkony

ambulance pro neurogenní vady

ambulance pro vrozené vady skeletu

ambulance pro primární i revizní endoprotetiku

ambulance pro komplexní operativu ramenního kloubu

ambulance specializovaná pro následnou chirurgii ruky

#### **Nové metody a postupy:**

- Transplantace chrupavky s využitím kultivovaných chondrocytů;
- Použití mesenchymálních kmenových buněk při léčbě onemocnění kloubní chrupavky, kombinace ASK výkonu mikrofraktur a aplikace KB;
- Použití autologní krevní plazmy (růstové faktory získané centrifugací krevních destiček) v léčbě degenerace kloubní chrupavky (PRGF);
- Použití technologie PRGF buněk při léčbě entezopatií;
- Léčba ruptury rotátorové manžety ramenního kloubu pomocí PRGF;
- Operativa náhrad předního zkříženého vazy u dětí s otevřenou růstovou spárkou technikou bez narušení růstové ploténky. Klinika je přední pracoviště v ČR pro tuto techniku - unikátní soubor pacientů prezentován na národních kongresech;
- Příprava strategie ošetření luxace pately u dětí a adolescentů - příprava celonárodního standardu ošetření, publikace v tuzemské i zahraniční literatuře, organizace mezinárodního monotematického kongresu;
- Rozvoj zachovné chirurgie kyčelního kloubu otevřené - modifikovaná Dunnova osteotomie, standardní osteotomie krčku stehenní kosti a konečně redukční osteotomie hlavice kyčelního kloubu při řízené kyčelní luxaci - vše unikátní v rámci ČR;
- Léčba kalcifikace rotátorové manžety ramenního kloubu - unikátní technika miniinvazivního (arthroskopického) ošetření za použití radiofrekvenční energie;
- Rozvoj zachovné chirurgie kyčelního kloubu miniinvazivní - zařazení artroskopie kyčelního kloubu mezi standardní operační postupy - zatím ošetření CAM lese krčku stehenní kosti osteochondroplastikou;
- Miniinvazivní TEP kyčelního kloubu jako standardní operační postup na klinice, V Evropě standard, resp. metoda volby, v ČR pouze několik málo pracovišť;
- Individuálně řešené náhrady kyčelního kloubu typu resurfacing;
- Racionální řešení lézí předního zkříženého vazy u rostoucích pacientů.

#### **Unikátní přístrojové vybavení (ne starší 3 let):**



footplate – přístroj pro diagnostiku poškození nožní klenby  
moderní operační přístrojová technika pro navigovanou operativu velkých kloubů  
nejnovější typ artroskopického přístroje  
sonograf pro diagnostiku vrozené kyčelní dysplázie a dalších onemocnění skeletu  
systém centrifugace krevní plazmy za účelem získání PRGF

#### **Významná událost r. 2014:**

Organizační zajištění mezinárodní akce „IV. Spring Orthopaedic Symposium“ ve dnech 20.-21.3.2014 v Praze vč. odborné garance.

Organizační zajištění XVII. Vánočního ortopedického symposia ve dnech 18.-19.12.2014 v Teplicích vč. odborné garance.

Provedeno první zhodnocení souboru pacientů bezpečného použití lidských kmenových buněk v rámci světově unikátní klinické studie schválené SÚKL - artroskopická rekonstrukce rotátorové manžety ramenního kloubu s pomocí aplikace kultivovaných kmenových buněk ke zlepšení biologie hojení šlachy.

## **Neurochirurgická klinika dětí a dospělých 2. LF UK a FN Motol**

*přednosta Doc. MUDr. Michal Tichý, CSc.*

*primář MUDr. Jiří Steindler*

*vrchní sestra Gabriela Šuláková*

#### **Základní charakteristika:**

Klinika je zaměřena na specializovanou neurochirurgickou péči akutní či plánovanou pro dětské a dospělé pacienty, zajišťuje konziliární péči v rozsahu oboru. Provádí výuku pre - a postgraduální, vědeckou a výzkumnou činnost. **V r. 2014 bylo v dětské i dospělé části hospitalizováno 1 206 nemocných, operováno 1 053 pacientů, ambulantně a konziliárně ošetřeno 5 306 pacientů.**

#### **Specializované ambulance:**

neurochirurgická ambulance pro děti

neurochirurgická ambulance pro dospělé

#### **Nové metody a postupy:**

- Měření neurofyzilogických funkcí při operacích na mozku a míše za pomoci multimodálního přístroje, peroperační stimulace mozkových center u malých dětí.
- Pokračují programy v řešení věkově vázaných tumorů a vrozených vad CNS.
- Pokračují implantace baclofenové pumpy pro léčbu generalizované spasticity u dětí i dospělých.
- Další širokou oblastí je chirurgická léčba kraniosynostóz. Naše klinika je díky mnohaleté zkušenosti a přítomnosti maxillofaciálního chirurga na pracovišti schopna ošetřit i ty nejsložitější deformity a každoročně ošetřuje většinu takto postižených pacientů z celé republiky.
- Pokračuje program léčby refrakterní epilepsie – resekční epileptochirurgické výkony a implantace vagových nervových stimulátorů u dětských i dospělých pacientů.
- Orientace na miniinvazivní přístupy v léčbě degenerativních onemocnění páteře.
- Vertebroplastiky a stentoplastiky v terapii osteoporotických fraktur páteře

ve spolupráci s Klinikou zobrazovacích metod a Klinikou rehabilitace a tělovýchovného lékařství.

- Radiofrekvenční neuromodulace u bolestivých stavů (vertebrogení, periferní nervy).
- V multioborové spolupráci s maxillofaciálním chirurgem, ORL specialistou a plastickým chirurgem se zabýváme řešením rozsáhlých lézí v oblasti baze lební a obličeje. Jedná se často o výkony jinde neřešené a neřešitelné, u kterých je právě multioborový přístup nezbytností. Na resekční výkon často navazuje výkon rekonstrukční, kdy je třeba řešit větší defekt měkkých tkání. Rekonstrukční část našeho týmu má bohaté zkušenosti s krytím takových defektů mikrovaskulárním přenosem volného laloku.
- Oddělení se jako jediné v ČR zabývá reanimací paretického obličeje využitím dynamických a pasivních závěsů a reinervací paretického obličeje metodou cross-face.
- Užívání vysoce specializovaných multimodálních monitorací nemocných s kraniocerebrálním poraněním v rámci neuro-traumatologie.
- V rámci neurovaskulárního programu je rozvíjen chirurgický program a zároveň endovaskulární techniky ve spolupráci s KZM. Ve spolupráci s Neurologickou klinikou je prováděna dekompresní kraniektomie u pacientů s ischemií.
- Propracování a standardní užívání rámové a bezrámové stereotaxe - uplatnění při zavádění hlubokých mozkových elektrod a při biopsiích mozku.
- Zajištění přímého přenosu operačního výkonu včetně propojení s operačním mikroskopem a možnost uspořádání videokonferencí.

#### **Unikátní přístrojové vybavení:**

elektromagnetická neuronavigace Medtronic bez nutnosti fixace hlavy na nových centrálních operačních sálech pro děti (včetně bezrámové stereotaxe)

mozková neuronavigace Brain Lab, integrovaná s mikroskopem Pentero firmy Zeiss  
neuromonitorovací přístroj pro intraoperační sledování neurofyzilogických funkcí Nicolet Endeavor

ultrazvukový aplikátor fixace vstřebatelné osteosyntézy SonicWeld

rámový stereotaktický přístroj Radionics

Neuroendoskopický přístroj

digitální transkraniální Doppler DIGI – LIFE IP

#### **Významná událost r. 2014:**

Aktivní účast pracovníků kliniky na řadě odborných akcí doma i v zahraničí.

## **Stomatologická klinika dětí a dospělých 2. LF UK a FN Motol**

*přednosta prof. MUDr. Taťjana Dostálová, DrSc., MBA*

*primář MUDr. Milan Hubáček*

*vrchní sestra Mgr. Václava Jirků*

#### **Základní charakteristika:**

Dětská a dorostová stomatologie se zaměřením na zdravého i handicapovaného pacienta—multidisciplinární spolupráce praktického zubního lékaře, pedostomatologa, parodontologa, protetika, ortodontisty, dentoalveolárního i kraniomaxilofaciálního chirurga při léčbě vrozených vývojových vad /VVV/ i získaných, dále úrazů a tumorů, dětské centrum distrakční osteogeneze obličejového skeletu VVV a kloubní centrum

pro endoprotézy čelistního kloubu. Ve spolupráci s neurochirurgií léčba vrozených i získaných vad splachno-neurokrania. Rozvoj mikroskopické kranio-maxillo-faciální operativy.

**V roce 2014 bylo provedeno 32 790 ambulantních ošetření a 910 jednodenních zákroků /557 sanací chrupu v celkové anestezii a 353 chirurgických výkonů/. Na lůžkovém oddělení bylo hospitalizováno 781 pacientů a provedeno 782 operací, z toho 307 sanací chrupu hendikepovaných pacientů v celkové anestezii.**

**Specializované ambulance:**

maxilofaciální chirurgie /se specifikací VVV/

onemocnění čelistního kloubu u dětí

onkologická

onemocnění slinných žláz u dětí

protetická

implantologická

parodontologická

ortodontická

**Nové metody a postupy:**

- Užití resorbovatelných osteosyntetických materiálů při řešení úrazů a rekonstrukčních operací u dětí;
- Užití nových augmentačních materiálů /MEDPOR/;
- Péče o rozštěpové pacienty /komplexní stomatologická péče/;
- Ortognátní chirurgické postupy včetně specializované poradny a 3D rekonstrukce;
- Dentální implantologie a řízená kostní regenerace se zaměřením na mladé hendikepované pacienty;
- Ošetřování chrupu hendikepovaných pacientů v celkové anestezii a analgosedaci;
- Operativa čelistního kloubu, včetně subtotální a totální endoprotézy;
- Distrakce obličejového skeletu u VVV dětí.

**Unikátní přístrojové vybavení:**

DIAGNOCAM 2170 /digitální kamerový systém na diagnostiku zubních lézí/

Reciproc, BEEFILL /strojová endodocie/

UZ-preparátor tvrdých zubních tkání

CATCAM /technologie pro zhotovování stomatologických náhrad/

PC zubní oblouk

3-D zobrazovací systém CBCT I-CAT

**Významná událost r. 2014:**

Nominace na Cenu Ministerstva vnitra za rok 2014 za spoluřešitelství na vědeckém výzkumu.

# Dospělá lůžková část

## Gynekologicko-porodnická klinika 2. LF UK a FN Motol

*přednosta prof. MUDr. Lukáš Rob, CSc.*

*primář MUDr. Roman Chmel, Ph.D.*

*vrchní sestra Bc. Libuše Hofmannová*

### Základní charakteristika:

Gynekologicko-porodnická klinika poskytuje péči v celém rozsahu oboru gynekologie a porodnictví, včetně metod asistované reprodukce a specializovaných onkogynekologických, senologických a urogynekologických diagnostických vyšetření i chirurgických výkonů. Klinika je perinatologickým centrem nejvyšší kategorie, a to včetně komplexní péče o extrémně nezralé novorozence s regionální a celostátní působností. Onkogynekologické oddělení je Onkogynekologickým centrem dle vyhlášky MZ ČR a je jedním ze dvou Onkogynekologických center v ČR s akreditací Evropského onkogynekologického centra (ESGO a EBCOG akreditace).

**V roce 2014 bylo na klinice hospitalizováno 10 138 pacientek a bylo provedeno celkem 6 165 operací a 102 808 ambulantních ošetření. Na klinice se narodilo 3 385 novorozenců ze 3 328 porodů.**

### Specializované ambulance:

onkogynekologická a kolposkopická

urogynekologická

senologická

endoskopická

centrum asistované reprodukce

pracoviště ultrazvukové diagnostiky a fetální medicíny

prenatální ambulance diabetologická

ambulance pro kardiopatie a hematologická onemocnění v těhotenství

### Nové metody a postupy:

- V terapii karcinomu vulvy je do standardního léčebného postupu zařazena peroperační detekce a exstirpace sentinelové lymfatické uzliny (alternativa ke kompletní inguinální lymfadenektomii), která významně snižuje pooperační morbiditu pacientek (zejména lymfedémy dolních končetin).
- Do léčby karcinomu děložního hrdla jsou zavedeny méně radikální postupy postavené na detekci sentinelové lymfatické uzliny, což u vybraných skupin žen snižuje rozsah operace a tím redukuje i pooperační morbiditu (zejména lymfedémy dolních končetin a poruchy kontinence a evakuace močového měchýře).
- Mezi postupy léčby u mladých žen v časném stádiu karcinomu děložního hrdla, které plánují těhotenství, je zařazen fertilitu zachovávající léčebný algoritmus ve dvou léčebných protokolech, který umožňuje ženám s invazivními karcinomy zachovat v indikovaných případech fertilitu.

**Unikátní přístrojové vybavení:**

Ligasure - koagulace

**Významná událost r. 2014:**

Onkogynekologické oddělení obdrželo v roce 2014 statut Onkogynekologického a Perinatologického centra dle vyhlášky Ministerstva zdravotnictví ČR.

**Součástí Gynekologicko-porodnické kliniky UK 2. LF a FN Motol je Novorozenecké oddělení s JIRP****Novorozenecké oddělení s JIRP**

*primář MUDr. Miloš Černý*

*vrchní sestra Dana Šmídlová*

**Základní charakteristika:**

Novorozenecké oddělení je součástí perinatologického centra intenzivní péče FN Motol s regionální i nadregionální působností. Ve spolupráci s pediatrickými interními a chirurgickými obory zajišťuje komplexní péči o novorozence s vrozenými vývojovými vadami z celé ČR. V loňském roce mělo 249 zde koncentrovaných dětí závažnou vrozenou vývojovou vadu s nutností urgentní či včasné léčby (65,8% bydliště mimo Prahu). Oddělení dále poskytuje specializovanou a intenzivně-resuscitační péči předčasně narozeným dětem, především extrémně nezralým a všem kriticky nemocným novorozencům bez ohledu na gestační věk. Samozřejmostí je péče o fyziologické novorozence především v režimu rooming-in.

**V roce 2014 se na naší klinice narodilo celkem 3 392 novorozenců, z toho 296 s nízkou porodní hmotností (<2500 g), a z nich 67 s velmi nízkou porodní hmotností (<1500 g). Na JIRP/JIP/IMP bylo v loňském roce léčeno celkem 364 novorozenců (54,6 % bydliště mimo Prahu). Několik let má naše pracoviště jednu z nejnižších specifických úmrtností novorozenců pod 1000 g v ČR.**

**Specializované ambulance:**

ambulance pro rizikové děti a centrum komplexní péče pro děti s rizikovým psychomotorickým vývojem

**Nové metody a postupy:**

- Ve spolupráci s Klinikou ušní, nosní a krční 2. LF UK a FN Motol a plastickým chirurgem pokračuje program časně korekce rozštěpů rtu u novorozenců (tj. do 8. dne po porodu). V r. 2014 byla provedena plastická korekce u 21 novorozence.
- Pokračuje program neinvazivní podpory dýchání u novorozenců se zkracováním délky mechanické plicní ventilace na minimum (INSURE).
- Pokračuje studie NEuroSIS – Neonatal European Study of Inhaled Steroids.
- Zavedení metody CGM (kontinuální měření glykémie) u rizikových skupin donošených novorozenců do klinické praxe.

**Unikátní přístrojové vybavení:**

monitor pro kontinuální monitorování elektrofyziologické aktivity CNS (aEEG).

terapeutická jednotka pro poskytování řízené celotělové hypotermie novorozenců po proběhlé asfyxii.

„Bed-side“ analyzátor Radiometer ABL 800 Flex s širokým spektrem stanovení

biochemických parametrů.

**Významná událost r. 2014:**

Spolupráce na jedinečné české monografii: ŠTECHOVÁ, Kateřina et al. *Dítě diabetické matky: Komplexní pohled na diabetes a těhotenství*. 1. vydání. Semily: GEUM, 2014, 228 s. ISBN 978-80-97969-06-9;

26 publikací, posterů a přednášek v domácích i zahraničních časopisech s IF 43,5.

Projekt interního grantu: „Adaptace glukózové homeostázy novorozeneckého dítěte diabetické matky a polarizace jeho imunitní odpovědi“ (MUDr. M. Černý);

Celorepublikový sběr dat pozdní morbiditativy perinatálně ohrožených dětí (Doc. MUDr. P. Zoban, CSc.);

Činnost pracovní skupiny České neonatologické spol. pro sběr dat novorozeneckých infekcí z perinatologických center intenzivní péče v ČR (MUDr. P. Švihovec);

Hodnocení výuky a zájmového neonatologického kroužku studenty 2. LF UK bylo velmi pozitivní;

Pořádání 7. ročníku setkání s bývalými pacienty JIRP, tzv. „Nedonošeneckého pikniku“;

Aktivita „Nadačního fondu N“, <http://www.nadacnifondn.cz/>.

## **Interní klinika 2. LF UK a FN Motol**

*přednosta Prof. MUDr. Milan Kvapil, CSc., MBA*

*primář MUDr. Vladimír Srnský*

*vrchní sestra Jarmila Schmittová*

### **Základní charakteristika:**

Interní klinika poskytuje komplexní diagnostickou a terapeutickou péči téměř v celé šíři interního oboru, hospitalizovaným i ambulantním pacientům spádové oblasti, a superkonziliární služby nemocným z celých Čech.

Klinika je školícím centrem pro lékaře před atestací z vnitřního lékařství, gastroenterologie, diabetologie/endokrinologie, neurologie, intenzivní metabolické péče a parenterální a enterální výživy a výukovým pracovištěm pro kurzy abdominální sonografie pořádané IPVZ, vč. udělování licencí, garantované ČLK. Umožňuje postgraduální výuku v rámci oboru.

**V r. 2014 bylo ambulantně ošetřeno 58 208 pacientů, hospitalizováno bylo 4 996.**

### **Specializované ambulance:**

všeobecně interní (vč. konziliárních služeb)

gastroenterologická (vč. endoskopie a sonografie)

diabetologická

nefrologická (vč. peritoneální dialýzy)

kardiologická (vč. ECHO)

angiologická (vč. DUS vyšetření tepen a žil)

podologická

nutriční (vč. obezitologické)

lipidologická

revmatologická

endokrinologická

### **Nové metody a postupy:**

- V provozu pokračuje poradna pro poruchy pánevního dna, která provádí vyšetření pacientů s inkontinencí análních svěračů. Ve spolupráci s klinikou RHB a chirurgickými klinikami zajišťuje komplexní diagnostiku a terapii této oblasti.
- V praxi je realizována metoda pH impedančního vyšetření jícnu a elektrogastrografie umožňující přesnější diagnostiku poruch funkce jícnu a žaludku.
- Dialyzační pracoviště zavedlo novou hemopurifikační metodu u hemodynamicky nestabilních pacientů: sustained low-efficiency dialysis – SLED.
- Na Metabolické jednotce pokračuje v činnosti PICC tým sester (zavádění centrálních žilních katetrů a midline katetrů periferní cestou pod supervizí lékaře), současně pečující o všechny typy dlouhodobých cévních vstupů. Jde o první tým tohoto druhu v ČR, výsledky své práce prezentoval v červnu 2014 na mezinárodním kongresu WOCOVA, nyní jsou připraveny i k publikaci v British Journal of Nursing.
- Činnosti rozvíjí pracovní skupina pro „Diabetes spojený s cystickou fibrosou“ – systém dispenzární péče dospělých pacientů s CFRD, za spolupráce internistů, pediatrů a pneumologů.

### **Unikátní přístrojové vybavení:**

V.A.C. terapie (Vacuum Asisted Closure) u pacientů se syndromem diabetické nohy „kapesní“ infuzní dávkovače pro nemocné na „domácí“ parenterální výživě nový přístroj Toshiba Xario 200 k dopplerovskému vyšetření cév

### **Významné události r. 2014:**

Doc. MUDr. Jiří Charvát, CSc. byl jmenován profesorem pro obor vnitřní lékařství a byl zvolen předsedou odborné společnosti pro porty a permanentní katétrů.

V časopise Am J Kid Dis byla publikována práce A „lingering“ mystery of postdialysis serum bicarbonate concentration autorů MUDr. Havlín, prof. Matoušovic, prof. Schüch (IF 5,756).

Prof. Matoušovic se v rámci grantu NT11081 ve spolupráci s Ústavem imunologie LF Univerzity Palackého Olomouc zabývá možnostmi kauzální léčby IgA nefropatie blokadou antigenu (odchylně glykozylovaný IgA1) či autoprotilátky (IgG nebo jiný IgA1) monovalentními rekombinantními proteiny a syntetickými peptidy, obsahujícími pantovou oblast IgA1 člověka.

Doc. Horáčková je spoluautorkou práce Cluster of patients with Familial Mediterranean Fever and heterozygous carriers of mutations in MEFV gene in the Czech Republic, publikované v Clin. Genet. (IF 3,65)

Endoskopické pracoviště realizovalo, jako první v republice, výkony s použitím šicího systému Apollo. Současně uspořádalo workshop zaměřený na používání tohoto systému. Endoskopické pracoviště zavedlo do praxe, jako první v ČR, metodu vyšetření bezdrátovou motilitní kapslí „smart pill“, nahrazující řadu dalších vyšetření u pacientů s poruchami motility zažívacího systému.

MUDr. Šťovíček a kol. publikovali v časopise Scandinavian Journal of Gastroenterology (IF 2.329) práci Crohn's disease: Is there a place for neurological screening? Byla uspořádána 4 dvoudenní sympozia pro diabetology, internisty a kardiology s názvem „Hlavalamy“. Prof. Perušičové vyšla kniha „Injekční léčba diabetu“.

V Praze bylo uspořádáno 9. sympozium „Kardiabetes aneb Co je nového na cestě od obezity přes diabetitu ke kardiabetu?“

V Poděbradech byl zorganizován tradiční třídní 20. postgraduální seminář „Aktuality v diabetologii“.

V Praze a Brně byl uspořádán 10. ročník tradičního symposia na téma „Individuální léčba DM 2. typu – strategie 2014“.

### **stanice Interní kliniky 2. LF UK a FN Motol– Infekce**

*vedoucí lékař: MUDr. Jan Dvořák*

#### **Základní charakteristika:**

Infekční oddělení poskytuje ambulantní i lůžkovou péči pacientům s infekčními chorobami či podezřením na ně. Provádí diagnostiku a terapii horečnatých stavů, infekcí respiračního traktu, krevního řečiště, měkkých tkání, neuroinfekcí, akutních infekcí zažívacího traktu vč. akutních a chronických infekčních zánětů jater, dále importovaných nákaz apod. Péči poskytuje dospělým a dětem od tří let. Oddělení disponuje 24 lůžky vč. jednoho izolačního boxu.

**Počet hospitalizací za rok 2014: 605, výkony - lumbální punkce: 16**

#### **Specializované ambulance:**

Poradna pro infekce jater

Centrum cestovní medicíny

Infekční centrum pro drogově závislé

#### **Nové metody a postupy:**

Od roku 2012 probíhá terapie chronické virové hepatitidy C novými léky (Boceprevir a Telaprevir) v trojkombinaci s Ribavirinem a Pegylovaným interferonem  $\alpha$ .

### **Chirurgická klinika UK 2. LF a FN Motol**

*přednosta prof. MUDr. Jiří Hoch, CSc.*

*primář MUDr. Zbyněk Jech*

*vrchní sestra Jitka Kabrnová*

#### **Základní charakteristika:**

Chirurgická klinika UK 2. LF a FN Motol poskytla v roce 2014 pacientům komplexní chirurgickou ambulantní, poradenskou a nemocniční péči v celé šíři oboru, tzn. – všeobecné a břišní chirurgie a traumatologie břišní a hrudní. Významně se rozšířila plastická chirurgie v celém rozsahu oboru včetně mikrochirurgie. Zvýšil se počet operací včetně rekonstrukčních operací prsou. Úspěšně se také rozvinula operativa a ošetření spastické ruky. V mezioborové spolupráci byla zahájena komplexní operační péče o plegické pacienty.

Klinika se podílela na pregraduální a postgraduální výuce, byla řešitelským pracovištěm výzkumných úkolů a vedoucím pracovištěm multidisciplinárního grantu IGA.

**V r. 2014 bylo ambulantně ošetřeno 24 030 pacientů, hospitalizováno bylo 3 236 pacientů a operováno bylo 2 796 pacientů.**

#### **Specializované ambulance:**

proktologická poradna

poradna pro stomiky - edukační a tréninkové centrum pro stomiky

poradna pro onemocnění slinivky břišní, žlučových cest



poradna pro maligní melanom  
endokrinochirurgická poradna  
mammologická poradna  
poradna pro lymfedém  
endoskopie, anorektální manometrie  
plastická chirurgie

**Nové metody a postupy:**

- Komplexní péče o pacientky s nádorem prsu včetně plastické rekonstrukce prsu.
- Pro operační sály byla pořízena další laparoskopická sestava a rozšířila se laparoskopická operativa.

**Unikátní přístrojové vybavení:**

V operativě se využívá nejmodernějších disekčních a elektrokoagulačních technik včetně harmonického skalpelu a LigaSure.

K identifikaci sentinelové uzliny při operacích prsu a maligního melanomu je využívána scintilační sonda.

Při operacích jater je k dispozici ultrasonický disektor.

Transanální chirurgie je prováděna konvenčně a mikrochirurgicky pomocí metody TAMIS.

Pro léčbu hemoroidální nemoci je k dispozici řada metod včetně metody DG HAL.

Rozšířil se rozsah poradenské činnosti včetně endoskopického vyšetření v návaznosti na národní screeningový program kolorektálního karcinomu.

Součástí ambulantně prováděných činností je funkční vyšetření anorekta.

**Významná událost r. 2014:**

Organizace Pracovního dne Koloproktologické sekce ČCHS ČLS JEP se zahraniční účastí;

Kurz „Komplexní péče o pacientky s nádorovým onemocněním prsu“;

ConvaTec Academy – certifikovaný vzdělávací kurz pro stoma sestry;

Certifikovaný kurz endožití;

Vedení multicentrického grantu IGA v rámci ČR „NT13726 parametrické sledování kvality TME jako nástroj k omezení lokálních recidiv po operacích pro karcinom rekta.“;

Pokračování grantu FN Motol „Moderní technologie“ - nanovláknová technologie;

Vedení multicentrické studie stomických pomůcek;

Klinika umožnila stáž devatenácti lékařům a zahraničním studentům;

Učebnice chirurgie v angličtině „Textbook of Surgery“ oceněna v rámci 2. LF UK;

Tři lékaři jsou předsedy odborných sekcí, další dva jsou členy výborů mezinárodních společností, jeden z lékařů se stal v roce 2014 členem České lékařské akademie.

### **III. chirurgická klinika 1. LF UK a FN Motol**

*přednosta Prof. MUDr. Robert Lischke, Ph.D.*

*primář MUDr. Jiří Tvrdoň*

*vrchní sestra Mgr. Ida Lecnarová*

#### **Základní charakteristika:**

Klinika je největší pracoviště hrudní chirurgie v ČR – centrum vysoké excelence, poskytuje péči v kompletním rozsahu hrudní chirurgie (chirurgie plic, průdušnice a dýchacích cest, hrudní stěny a deformity hrudníku, chirurgie jícnu, mediastina, myasthenia gravis, bránice, operace sarkomů hrudníku a břišní dutiny).

Klinika je jediným centrem, které v ČR provádí transplantace plic. Je jediným centrem s akreditací pro hrudní chirurgii II. stupně.

Poskytuje péči v oboru břišní chirurgie v celém rozsahu spektra (operace refluxní nemoci jícnu, bráničních kýl, achalázie jícnu, chirurgie žaludku a tenkého střeva, jater, žlučových cest a slinivky břišní, chirurgie tlustého střeva a konečníku, operace kýl, miniinvazivní laparoskopické techniky, traumatologie hrudníku a břicha a endokrinochirurgie).

**V roce 2014 bylo provedeno 3 084 operací, hospitalizováno bylo 3 390 pacientů a ambulantně bylo ošetřeno 20 534 pacientů.**

#### **Specializované ambulance:**

ambulance pro transplantace plic

ambulance jednodenní chirurgie

ambulance pro onemocnění střev a konečníku

ambulance pro endokrinochirurgii

ambulance pro onemocnění žil dolních končetin

ambulance pro onemocnění jater, žlučových cest a slinivky břišní

ambulance pro chirurgii sarkomů měkkých tkání hrudníku, břicha a končetin

ambulance pro onemocnění jícnu a žaludku

ambulance pro onemocnění plic, mediastina a hrudní stěny

ambulance pro onemocnění prsu

interní ambulance

#### **Nové metody a postupy:**

- Zahájen Program transplantace bloku srdce a plic ve spolupráci s IKEM;
- Příprava a zavedení programu Ex vivo plicní perfúze a rekondice plic, metoda vedoucí ke zvýšení počtu vhodných štěpů pro transplantace plic;
- Centralizace a chirurgická léčba pacientů se sarkomy měkkých tkání;
- Zaveden operační rektoskop pro miniinvazivní chirurgii v oblasti konečníku;
- Zavedení endoskopické aplikace vstřebatelných stentů u onemocnění jícnu, žaludku a dýchacích cest;
- Zavedeno používání radiofrekvenční ablace Habib v hepatální chirurgii a chirurgii parenchymatózních orgánů;
- Zavedena operace varixů pomocí radiofrekvenční ablace (RFA).

#### **Unikátní přístrojové vybavení:**

centrifugální pumpa Cardiohelp pro Extrakorporální membránovou oxygenaci

videobronchoskopy, gastroscopy

operační rektoskop pro miniinvazivní výkony v oblasti konečníku

přístroj Hemoron na ambulantní ošetření hemoroidů  
přístroj na radiofrekvenční ablaci Habib, společně s KZM  
harmonický skalpel, elektrokoagulační a disekční jednotka LigaSure

#### **Významná událost r. 2014:**

3. 4. 2014 –1. Sympozium III. chirurgické kliniky 1. LF UK a FN Motol „Sarkomy měkkých tkání – jaká je současnost a jak dál?!“ pod záštitou ředitele FN Motol a děkana 1. LF UK;

21. 11. 2014 - setkání hrudních chirurgů ČR. Na setkání byl pozván Prof. Dirk Van Remdonck, Leuven, Belgie, prezident Evropské společnosti hrudních chirurgů, přednesl přednášku na téma „Hrudní chirurgie v Belgii a tracheozofageální píštěl“; Zahájen Program transplantace bloku srdce a plíce ve spolupráci s IKEM; Tvůrčí počin roku (cena udělována Vědeckou radou FN Motol) za „Nové využití a návrh biodegradabilního stentu, metody aplikace v dýchacích cestách“.

### **Kardiologická klinika 2. LF UK a FN Motol**

*přednosta prof. MUDr. Josef Veselka, CSc., FESC, FSCAI, FICA*

*primář MUDr. Jana Páleníčková*

*vrchní sestra Mgr. Jana Kovalčíková*

#### **Základní charakteristika:**

Pracoviště poskytuje komplexní kardiologickou péči hospitalizovaným i ambulantním pacientům. Má přímou návaznost na pracoviště kardiochirurgické a angiochirurgické. **V roce 2014 bylo ambulantně ošetřeno cca 24 000 pacientů, hospitalizováno téměř 4 000 pacientů. Bylo provedeno 2 870 diagnostických katetrizací, 1 003 perkutánní koronární intervence, 480 angioplastik periferních tepen, 7 700 echokardiografických vyšetření, 120 radiofrekvenčních ablací arytmií, 126 implantací ICD a 2400 duplexních ultrazvukových vyšetření periferních cév.**

#### **Specializované ambulance:**

ambulance pro získané a vrozené srdeční vady  
ambulance srdečního selhání  
ambulance pro hypertrofickou kardiomyopatii  
ambulance elektrofyzologie a kardiostimulace  
ambulance angiologická

#### **Nové metody a postupy:**

- Implantace plně biodegradabilních stentů do věnčitých tepen - první výkon v Čechách;
- Rozšíření používání metody frakční průtokové rezervy u pacientů se stabilní AP a hraničními angiografickými nálezy;
- Intravaskulární spektroskopie - výzkumné využití nové invazivní metody k hodnocení kvalitativního složení aterosklerotického plátu;
- Katetrizační implantace biologické chlopně do aortální pozice;
- Přímá transaortální implantace aortální chlopně – první provedení výkonu v ČR;
- Valvuloplastiky všech srdečních chlopní;
- Alkoholová septální ablace - největší soubor v ČR;
- Radiofrekvenční ablace mezikomorového septa u pacienta s hypertrofickou

- kardiomyopatií - druhá intervence na světě;
- Karotický stenting - největší soubor v ČR;
  - Použití systému proximální protekce při implantaci stentu do karotického řečiště;
  - Katetrizační okluze defektů septa síní a PFO;
  - Katetrizační okluze paravalvárního leaku aortální chlopně;
  - Metoda řízené hypotermie u resuscitovaných pacientů;
  - Zobrazení srdce 3D echokardiografií;
  - Program endomyokardiálních biopsií;
  - Řešení poruch rytmu pomocí 3D elektroanatomického mapování;
  - Program renální denervace v léčbě rezistentní hypertenze;
  - Program kardiologického vyšetřování maratónských běžců.

**Unikátní přístrojové vybavení:**

CARTO – 3rozměrné elektroanatomické mapování  
echokardiografický přístroj s možností 3D jícnové echokardiografie  
echokardiografický přístroj s možností intrakardiální echokardiografie  
kompresivní systém Lucas - přístroj k provádění zevní masáže srdce

**Významná událost r. 2014:**

Publikace: 34 článků, z toho 21 v časopisech s impakt faktorem.

Monografie: internetová učebnice Kardiovaskulární medicína ve spolupráci s kardiologií a anesteziologií

Monografie: Veselka J. (editor) – Hypertrophic cardiomyopathy: from the basic research to clinical management InTech, Rijeka, 2012 (dosud téměř 100.000 domwnloadů na internetu) byla rektorem UK oceněna jako kniha roku 2.LF UK.

Organizace každoročního mezioborového symposia PragueIntervention VIII s mezinárodní účastí.

TCT Asie a Pacifiku 2014, Soul, Jižní Korea - cena za nejlepší studii pro MUDr. Jakuba Hoňka, cena za nejlepší kasuistiku pro MUDr. Cyrila Štěchovského.

Angiologické dny v Praze - cena za nejlepší přednášku v soutěži mladých autorů pro MUDr. Miloslava Špačka.

Den mladých kardiologů Praha - cena za nejlepší práci pro MUDr. Jakuba Hoňka.

Cena manželů Adamových udělovaná na 2.LF UK lékařům do 35let - za nejlepší publikaci pro MUDr. Jakuba Hoňka.

## Klinika kardiovaskulární chirurgie 2. LF UK a FN Motol

*přednosta doc. MUDr. Vilém Rohn, CSc.*

*primář MUDr. Milan Horn*

*vrchní sestra Drahomíra Vrbová*

### **Základní charakteristika:**

Klinika poskytuje péči v plném rozsahu ve specializaci kardiochirurgie a cévní chirurgie. Zajišťuje nepřetržitou chirurgickou pohotovost ke všem urgentním onemocněním kardiovaskulárního systému včetně traumat.

**V roce 2014 bylo ambulantně ošetřeno 4202 pacientů a provedeno celkem 951 velkých operací, z toho 420 srdečních (nárůst o 30% oproti r. 2013) a 531 cévních (nárůst o 9%) .**

Tým naší kliniky provedl celkem 40 extrakorporální membránových oxygenací (ECMO) u vlastních pacientů, pacientů III. chirurgické kliniky a Kliniky anesteziologie, resuscitace a intenzivní medicíny.

V rámci transplantačních programů bylo mimotělním oběhem zajištěno 31 transplantací plic. Spolupracovali jsme na 4 transplantacích srdce pacientů s vrozenou srdeční vadou na Dětském kardiocentru.

### **Specializované ambulance:**

kardiologická

kardiochirurgická

cévní

vrozené srdeční vady v dospělosti

pro léčbu ischemických defektů dolních končetin

pro pacienty po chirurgické léčbě infekční endokarditidy

### **Nové metody a postupy:**

- Videoasistovaná miniinvazivní chirurgie mitrální chlopně;
- Mininvazivní operace aortální chlopně, použití bezstehových chlopnenních náhrad;
- Videoasistovaná miniinvazivní chirurgie některých vrozených srdečních vad (např. defekt septa síní);
- Komplexní péče o dospělé pacienty s vrozenou srdeční vadou;
- Chirurgická léčba infekční endokarditidy, včetně léčby drogově závislých ve spolupráci s Infekčním oddělením FN Motol;
- Hybridní miniinvazivní řešení polymorbidních pacientů s ICHS (PCI – stent + MIDCAB – bypass z minitorakotomie bez mimotělního oběhu);
- Mechanické srdeční a plicní podpory – ECMO;
- Rekonstrukční (záchovné) operace aortální chlopně;
- Revaskularizace myokardu bez použití mimotělního oběhu.

### **Významná událost r. 2014:**

Aktivní účast pracovníků kliniky na řadě odborných akcí doma i v zahraničí. Výroční sjezd České kardiologické společnosti; VI. sjezd České společnosti kardiovaskulární chirurgie, Kardioanesteziologické dny s mezinárodní účastí; Výroční konference Pracovní skupiny Akutní kardiologie České kardiologické společnosti.

Doc. Rohn vedl „Mitral valve repair simulation skills lab“ pro české a slovenské

kardiochirurgie v Praze a v Brně, průběžně vede výukový program „Anastomotic skills lab“ pro české a slovenské kardiochirurgie. Tanta Faculty of Medicine, Egypt – workshop on off-pump cardiac surgery , tj. přednášky a praktické ukázky operací pro ICHS bez mimotělního oběhu – vedl doc. Rohn.

Ve spolupráci s III. Chirurgickou klinikou 1. LF UK byla provedena 1 ex-vivo rekondice plic s využitím mimotělního oběhu.

## **Klinika otorinolaryngologie a chirurgie hlavy a krku 1. LF UK a FN Motol**

*přednosta prof. MUDr. Jan Betka DrSc.*

*primář MUDr. Pavol Jablonický*

*vrchní sestra Jana Jandová*

### **Základní charakteristika:**

Klinika zajišťuje kompletní spektrum vyšetření a léčbu nemocí ORL oblasti. Chirurgické přístupy jsou prováděny v celém rozsahu, včetně superspecializovaných výkonů, které jsou řešeny v mnoha případech pro celou Českou republiku.

**V roce 2014 bylo hospitalizováno 3 402 pacientů (+4 % proti roku 2013), z toho na JIP 1 477 (+9 % proti roku 2013) pacientů. Průměrný casemix index pacientů byl 1,65.**

**Bylo provedeno 3 322 operačních chirurgických výkonů, z toho 223 operací u pacientů mimo sály kliniky. Ambulantně bylo provedeno 44 524 vyšetření u 17 441 pacientů.**

U 2 773 pacientů byla provedena další specializovaná audiometrická vyšetření s celkem 8 497 výkonů. Objektivní audiometrie byla provedena u 309 a otoakustické emise u 450 pacientů. Vyšetření rovnovážného ústrojí bylo provedeno v 820 případech a ENG vyšetření u 143 pacientů. Vyšetření pro indikaci sluchadla byla u 342 pacientů.

### **Specializované ambulance:**

onkologická ambulance

kofochirurgická ambulance

rinologická ambulance

endokrinochirurgická ambulance

otoneurologická ambulance

ambulance pro korekce poruch sluchu-sluchadla

laryngo-fonochirurgická ambulance

ambulance pro rehabilitaci hlasu-hlasové protézy

ambulance pro poruchy spánku a chrápání

sonografická ambulance

ambulance onemocnění slinných žláz

ambulance pro poruchy polykání

ambulance neurochirurgická a onemocnění baze lební

centrum pro laserchirurgii

centrum pro chirurgii štítné žlázy a příštítných tělísek

centrum pro kochleární implantace

centrum pro onkochirurgii hlavy a krku

centrum pro rehabilitaci pacientů po totální laryngektomii

### **Nové metody a postupy:**

- Plastické rekonstrukční výkony po onkologických resekcích nádorů hlavy a krku pomocí přenosů vzdálených cévně svalových a kostních laloků;
- Radionavigace u operací štítné žlázy a příštítných tělísek;
- Miniinvazivní endoskopické operace štítných žláz (MIVAT);
- Endoskopické přístupy při odstraňování tumorů vnitřního zvukovodu;
- Neuromonitoring pooperační;
- Fibroendoskopie polykacích cest (FEEST);
- Operace sentinelové uzliny u karcinomu orofaryngu a dutiny ústní pomocí detekce gama sondou;
- Vyšetřování videostroboskopií u pacientů před mikrolaryngoskopií a fonochirurgickými výkony;
- Rozšířená mikrochirurgie u nádorů vedlejších nosních dutin pomocí navigace;
- Identifikace cílové struktury v průběhu kochleární implantace pomocí EABR;
- Endoskopické resekce divertiklu jícnu;
- Endoskopická diagnostika tumorů dýchacích a polykacích cest pomocí MBI;
- Endoskopické vyšetření slinných žláz a endoskopická léčba sialolithiazy;
- Rehabilitace pacientů po totální laryngektomii syntetickými nahrávkami hlasu ve spolupráci se Západočeskou univerzitou v Plzni – katedrou kybernetiky.

### **Unikátní přístrojové vybavení:**

CO2 Laser, Dioxi Laser, Argonplasmakoagulační laser  
harmonický skalpel, radiofrekvenční skalpel, shaver  
endoskopické vybavení k miniinvazivním výkonům na štítné žláze a u operace baze lební a vnitřního zvukovodu,  
videostroboskopie, Video ENG  
NBI v časně diagnostice nádorů  
neuronavigace, radionavigace  
videoendoskopie slinných žláz  
mikrofréza k stapediální ušní chirurgii

### **Významná událost r. 2014:**

Prof. MUDr. Jan Betka, DrSc., FCMA byl jmenován za 1. LF UK členem sněmu Rady vysokých škol Univerzity Karlovy.

Prof. MUDr. Jan Betka, DrSc., FCMA byl jmenován členem panelu 06 – Poruchy orgánové funkce a úrazové a intenzivní medicíny Agentury pro zdravotnický výzkum České republiky.

Prof. MUDr. Jan Betka, DrSc., FCMA byl jmenován členem panelu 11 – Lékařské vědy Rady vlády ČR pro výzkum, vývoj a inovace.

Na pracovišti byla provedena první implantace sluchového systému Baha Attract v ČR a klinika byla zařazena do celosvětové studie Global Controlled Market Release. Vyšlo speciální číslo časopisu BioMedResearch International (IF 2,706) s názvem Endoscopic/Externals approaches in Otorinolaryngology and Head and Neck Surgery, jehož hlavním editorem byl prof. Betka a hostující editor prof. Plzák se 4 články pracovníků kliniky.

MUDr. Zdeněk Fík, MUDr. Eva Lukešová, MUDr. Jaroslav Betka úspěšně ukončili a obhájili postgraduální vzdělání (Ph.D).

MUDr. Oliver Profant, Ph.D. obdržel Kutvirtovu cenu České společnosti otorinolaryngologie a chirurgie hlavy a krku pro autory do 35 let.

4. - 6.6. - 76. Kongres České společnosti otorinolaryngologie a chirurgie hlavy a krku a 6. česko-slovenský kongres ORL, Ostrava  
16. - 20.6. – 2. česko-americké dny, Praha  
11. - 14.11. – 27 . mezinárodní kurz endoskopické endonazální chirurgie (EES, FES, FESS), Praha,  
13. 11. - 14. ORL Fórum, Praha  
20.- 21. 11. – 21. odborná nadregionální konference „Miniinvazivní chirurgické přístupy v ORL – nové trendy“, Ústí nad Labem  
4. – 6. 12. – Presidential Council CE ORL-HNS, Praha

## **Klinika nukleární medicíny a endokrinologie 2. LF UK a FN Motol**

*přednosta prof. MUDr. Petr Vlček, CSc.*

*primářka MUDr. Kateřina Táborská*

*vrchní sestra Jana Richterová*

### **Základní charakteristika:**

Interdisciplinární pracoviště nukleární medicíny a endokrinologie, které se kromě standardní diagnostiky radioizotopovými metodami soustřeďuje na diagnostiku, léčbu a dispenzarizaci diferencovaného karcinomu štítné žlázy a závažných forem tyreoidální orbitopatie a na terapii <sup>131</sup>I-MIBG z celé ČR. Klinika je rovněž výukovým pracovištěm, je akreditována v oboru endokrinologie a nukleární medicína.

**Pracoviště poskytl péči 20 000 pacientům, z toho 1000 bylo hospitalizováno. Na ambulanci nukleární medicíny provedeno přes 4000 vyšetření a ambulantních terapeutických aplikací radiofarmak.**

Pracoviště je centrem pro léčbu TAO inhibitory růstového hormonu, pro diagnostiku a terapii pokročilých forem diferencovaného karcinomu štítné žlázy pomocí lidského rekombinantního TSH (Thyrogen) a pro léčbu neuroendokrinních tumorů pomocí radiofarmaka <sup>131</sup>I-MIBG (jako jediné centrum v České republice).

### **Specializované ambulance:**

endokrinologická se zaměřením na diferencovaný tyreoidální karcinom (DTC), v dispenzarizaci má přes 13 800 nemocných (jde o jeden z největších souborů na světě)

poradna pro mikrokarcinomy štítné žlázy

poradna pro medulární tyreoidální karcinom (MTC)

poradna pro tyreoidální autoimunitní orbitopatie (TAO)

ambulance nukleární medicíny

### **Nové metody a postupy:**

- Diagnostika a léčba diferencovaných karcinomů štítné žlázy s využitím lidského rekombinantního tyreostimulačního hormonu (rhTSH);
- Diagnostika hybridní metodou kombinující rentgenové (CT) a izotopové (SPECT) zobrazení;
- Zavedení radiofarmaka <sup>99m</sup>Tc- Tektrotyd do klinické praxe;
- Klinické testování nového léčiva pro terapii pokročilého medulárního karcinomu a radiojod refrakterních diferencovaných karcinomů štítné žlázy;
- Zajištění genetického vyšetření u nemocných s familiární formou medulárního karcinomu štítné žlázy a testování nemocných s papilárním karcinomem štítné žlázy.



**Unikátní přístrojové vybavení:**

SPECT/CT kamera Symbia Intevo Excel na ambulanci NM a na lůžkovém oddělení  
dvouhlavá kamera s krystalem 5/8" Symbia S

Modernizace radiofarmaceutické laboratoře s dosažením úrovně třídy čistoty C

**LDN - Centrum následné péče**

*primář MUDr. Martina Nováková*

*vrchní sestra Bc. Lucie Kubová*

**Základní charakteristika:**

LDN-Centrum následné péče disponuje 381 lůžky na 13 lůžkových stanicích. Specializuje se jednak na geriatrickou problematiku, jednak na následnou péči o pacienty po traumatech, operacích, vleklých interních chorobách, cévních mozkových příhodách aj., bez omezení věkem. **V r. 2014 byl celkový počet přijatých pacientů 1 383.**

10. lůžková stanice o 24 lůžkách je specializována na hospitalizace pacientů, vyžadujících intenzivnější péči, resp. péči odpovídající akutnímu internímu oddělení.

14. lůžková stanice, která disponuje 29 lůžky, je zaměřena zejména na následnou péči o pacienty v chronickém hemodialyzačním programu a úzce spolupracuje s hemodialyzačním střediskem Fresenius. Tato stanice byla od 1.9.2014 v rekonstrukci. LDN-CNP se specializuje na hojení ran, nutriční, fyzioterapii a ergoterapii. Pacientům je k dispozici klinický psycholog, logoped a 4 sociální pracovníce.

Fyzioterapie je prováděna individuálně i skupinově za použití nejmodernějších metod jako je elektroterapie, magnetoterapie, ultrazvuk, biolampa, vakuumkompresní terapie na hojení chronických defektů apod. Pokračuje spolupráce s Dobrovolnickým centrem.

Pracoviště má akreditaci I. stupně pro výuku geriatry a podílí se na postgraduálním vzdělávání lékařů v oboru geriatry, na výuce vnitřního lékařství a bakalářského studia sester. Konají se zde výukové kurzy.

**Specializované ambulance:**

geriatrická

**Nové metody a postupy :**

- Hojení ran pomocí vakuově-kompresního přístroje Extremiter s aplikací CO<sub>2</sub>
- Pracoviště pokračuje v mezinárodní studii MIDFRIL

**Unikátní přístrojové vybavení :**

extremiter 2010-better future - + CO<sub>2</sub> therapy – přístroj pro vakuově-kompresní terapii

dva posilovací stroje k posílení svalstva dolních končetin

**Významná událost r. 2014:**

MUDr.J.Krupková + M.Horáčková: Altrazeal - nová cesta v hojení ran (přednáška na kongresu Cesty k modernímu ošetřovatelství, Praha)

MUDr.M.Nováková: Léčba bolesti u křehkých seniorů ( přednáška na Kongresu praktických lékařů , Praha)

MUDr.V.Hejlová : Možnosti rehabilitační intervence v Centru následné péče FNM (přednáška na 19. Gerontologickém kongresu Hradec Králové)

MUDr.V.Hejlová + V.Krejčová: Možnosti praktického využití vakuově-kompresní terapie v CNP FNM (přednáška na odborném semináři Fakulty biomechaniky ČVUT + fa. Embitron – Brno).

## **Neurologická klinika 2. LF UK a FN Motol**

*přednosta doc. MUDr. Petr Marusič, Ph.D.*

*primář MUDr. Aleš Tomek, Ph.D., FESO*

*vrchní sestra Hana Chvátalová*

### **Základní charakteristika:**

Neurologická klinika zajišťuje komplexní diagnostickou a léčebnou péči o nemocné s chorobami nervového systému. Hlavními programy rozvinutými na nejvyšší možné úrovni v rámci ČR jsou programy kognitivní, epileptologický, neurootologický, neuromuskulární, neuroimunologický a neurovaskulární program. Kromě péče pro spádovou oblast je selektivně poskytována superkonziliární péče pro pacienty z celé republiky. **V r. 2014 bylo na klinice ambulantně nebo konziliárně vyšetřeno 38 841 pacientů. Hospitalizováno bylo celkem 1935 pacientů.**

### **Specializované ambulance:**

centrum pro diagnostiku a léčbu demyelinizačních onemocnění

centrum pro epilepsie – poradna pro záchvatová onemocnění

iktové centrum FN motol, cerebrovaskulární poradna a neurosonologická laboratoř

centrum pro poruchy kognitivních funkcí

centrum pro neuromuskulární choroby

poradna pro parkinsonovu nemoc a jiné extrapyramidové poruchy

poradna pro neurokutánní choroby

neurootologické centrum FN Motol

poradna pro neuroaids

poradna pro myoskeletální medicínu

poradna pro bolesti hlavy

### **Nové metody a postupy:**

- Kognitivní centrum inovovalo testy pro vyšetřování preklinické a prodromální Alzheimerovy choroby včetně nové vyšetřovací baterie prostorové kognice s testováním ve virtuální realitě.
- Likvorová laboratoř (ve spolupráci s Ústavem imunologie 2. LF a FN Motol) – zavedení nové imunoanalytické metodiky stanovení intrathekální syntézy anti-GAD protilátek. Stávající diagnostický panel autoimunitních encefalitid - vyšetření protilátek proti dobře charakterizovaným onkoneurálním antigenům Hu, Yo, Ri, Ma2 (Ta), CV2 (CRMP5), amphiphysin metodou Western blot s následným automatizovaným semikvantitativním hodnocením; vyšetření protilátek proti membránovým a synaptickým antigenům (NMDAR, AMPA1R, AMPA2R, GABABR, caspr-2, LGI-1) pomocí nepřímé imunofluorescence na buňkách transfektovaných geny pro příslušné antigeny byl rozšířen o Zic4, Tr (DNER), SOX1, Ma1.
- V rámci likvorové diagnostiky byla poprvé kromě analýzy tau, fosfo-tau a beta-amyloidu 42 provedena i měření beta-amyloidu 40.

- V rámci laboratorní diferenciální diagnostiky neurodegenerativních onemocnění byla zavedena unikátní metoda elektrochemického fingerprintingu tělních tekutin.
- Vznikla neurozobrazovací laboratoř umožňující efektivní hodnocení multimodálních MRI dat a provedení pokročilých MRI analýz. V oblasti zpracování MRI signálu bylo přistoupeno k mezinárodnímu projektu pracujícím na principu cloud computing - Neurogrid.
- Zavedení monitorace videoeeg a mozkové perfúze s využitím TCD na JIP
- Rozšíření programu personalizované medicíny antitrombotik v sekundární prevenci cerebrovaskulárních onemocnění ve spolupráci s Laboratoří molekulární diagnostiky Nemocnice Na Homolce a laboratoří Pharmakl o měření účinnosti nových perorálních antikoagulancií.
- Endovaskulární léčba akutních ischemických cévních mozkových příhod jako rutinní léčebný postup (spolupráce s KZM 2. LF UK a FN Motol).
- Vytvoření a zavedení speciálního MR protokolu pro pacienty s roztroušenou sklerózou (spolupráce s KZM 2. LF UK a FN Motol)
  1. V spolupráci s Laboratoří molekulární diagnostiky Nemocnice Na Homolce Vyšetření polymorfismů genu TOMM40 u pacientů s Alzheimerovou chorobou; Zavedení indikačního modelu hladiny proteinu mxa do rutinní praxe u pacientů s roztroušenou sklerózou léčených interferonem.
  2. Zahájena v ČR unikátní metoda rehabilitace pacientů s chronickými závrativými stavy a poruchami rovnováhy za hospitalizace. Metoda používá zrakovou biologickou zpětnou vazbu s využitím silové plošiny a tabletu. Naše pracoviště se podílelo na vývoji uvedeného systému. Tvorba programů pro rehabilitaci strabismu, amblyopie a funkční programová verze Hessova plátna ve spolupráci s Katedrou kybernetiky FEL ČVUT a Oční klinikou 2. LF UK a FN Motol.
- Vyšetření otolitového systému metodou cervikálního myogenního evokovaného potenciálu, zavedení metody pupilometrie – rozšíření možností vyšetření stávajícího zařízení pro videookulografii (VOG). Zavedena nová metodika vyšetření funkce vestibulookulárního reflexu s pomocí přístroje ICS Impulse firmy Otometrics. Přístroj je unikátní v tom, že umožňuje vyšetřit funkci jednotlivých polokruhových kanálků a detekovat tak inkompletní vestibulární léze.
- Testování tenkých vláken periferních nervů metodou stanovení termického prahu pomocí Peltiéřova článku.
- Zavedení unikátní neurofyzilogické diagnostiky poruch tenkých nervových vláken (A delta, C vlákna) u nemocných s periferní a autonomní neuropatií. Zavedení neurofyzilogických testů (spektrální analýza - frekvenční a časová) u kardiální autonomní neuropatie u diabetiků.
- Nová metodika kvantitativní elektromyografie v rámci diagnostiky myopatií (počítačové zpracování EMG signálu - power spectrum analysis, peak ratio, number of small segments). Metodika zvyšuje senzitivitu z původních 64 % na 91 %.

#### **Unikátní přístrojové vybavení:**

256-kanálové high-density EEG pro epileptologický a kognitivní program

přístroj ICS Impulse firmy Otometrics pro vyšetření funkcí jednotlivých polokruhových kanálků

telemetrie s centrálním monitorem Philips IntelliVue M3150 pro 9 pacientů

ultrasonografický přístroj RIMED Intraview s helmou pro dlouhodobou monitoraci

ultrasonografický přístroj Toshiba Aplio 500 pro vyšetření transkraniálních a extrakraniálních tepen i periferních nervů s 3D zobrazením spolu s MR/CT daty

128-kanálový EEG systém NicoletOne pro videoEEG monitorování

rotační křeslo NYDIAK pro elektronystagmografii – ENG vyšetření

systém FAN Study umožňující komplexní zhodnocení funkce autonomního nervového systému včetně testu na nakloněné rovině

termotester Somedic, Švédsko - elektrodiagnostický přístroj hodnotící funkci tenkých vláken Adelta + C vlákna

digitální algeziometr SDomedic, Švédsko - elektrodiagnostický přístroj pro výzkum hluboké neuropatické bolesti  
experimentální laboratoř pro vyšetření prostorové paměti a prostorové orientace (Modrá aréna) – ve spolupráci s Fyziologickým ústavem AV ČR

#### **Významná událost r. 2014:**

Jmenování profesorem – prof. Hort;

Organizace 27. Českého a slovenského epileptologického sjezdu v Čestlicích; Podíl na organizaci 28. Českého a slovenského neurologického sjezdu v Ostravě; VII. mezinárodního neuromuskulárního kongresu Brno, 2014 a 42. Českého a slovenského cerebrovaskulárního kongresu v Mikulově;

Pořádání Mezinárodních školících dnů v neuro-otologii a pravidelných každoročních kurzů neurootologie;

Celkem 35 odborných publikací v zahraničních impaktovaných časopisech, 2 publikace v recenzovaných zahraničních časopisech, 1 kapitola v zahraniční monografii, 6 článků v domácích impaktovaných časopisech, 1 domácí monografie a 35 kapitol v domácích monografiích.

## **I. ortopedická klinika 1. LF UK a FN Motol**

*přednosta prof. MUDr. Ivan Landor, CSc.*

*primář prof. MUDr. Stanislav Popelka, CSc.*

*vrchní sestra Mgr. Jana Sládková*

### **Základní charakteristika:**

ortopedická klinika zajišťuje konzervativní a chirurgickou péči pro dospělé klienty v celém spektru ortopedických výkonů a traumatologii pohybového ústrojí s výjimkou páteře a dětské ortopedie.

**Klinika má 129 lůžek, z toho 14 lůžek JIP pro aseptické pacienty a 2 JIP lůžka pro septickou ortopedii, 30 traumatologických a 20 septických lůžek.**

**V r. 2014 bylo hospitalizováno celkem 4 866 nemocných, ambulantně bylo ošetřeno celkem 62 764 pacientů. Celkem provedeno 4 444 operací.**

### **Specializované ambulance a poradny:**

náhrady kloubní

chirurgie velkých kloubů

chirurgie ruky a nohy

artroskopie ramena, zápěstí, kolena, hlezenního kloubu

sportovní traumatologie

septická ortopedie

revmatochirurgie

onkologie

všeobecná traumatologie

### **Nové metody a postupy:**

- Výzkum a vývoj nových kloubních implantátů ve spolupráci nejen s domácími ale i zahraničními partnery;
- Zavedení rutinního použití reverzní náhrady ramenního kloubu;
- Nové techniky v operativě zápěstí;
- Zavedena do praxe omega dlahy pro zlomeninu pánve;
- Vyvinut a zaveden do praxe retrográdní hřeb pro artrodézu hlezna;
- RS Scan International – pedobarograf – funkční měření zátěže nohou před a po operaci.

### **Významná událost r. 2014:**

As.MUDr. Rastislav Hromádka, Ph.D. úspěšně habilitoval a byl v dubnu jmenován docentem pro obor ortopedie.

### **Vydané knihy:**

S. Popelka, A. Sosna, P. Vavřík, R. Hromádka, D. Jahoda, V. Barták: Chirurgie nohy a hlezna – vybrané kapitoly. Edice Aeskulap, Praha

M. Netval, D. Chochoř: Atlas ortopedické tuberkulózy. Karolínium, Praha

*Publikační aktivita pracovníků kliniky: bylo publikováno 11 prací v časopisech s IF.*

## Oddělení spondylochirurgické

*primář prof. MUDr. Jan Štulík, CSc.*

*vrchní sestra Bc. Dagmar Šeborová*

### **Základní charakteristika:**

Specializované oddělení na léčbu poranění a onemocnění páteře včetně následků.

**V roce 2014 bylo odoperováno 1365 pacientů, hospitalizováno 1465 pacientů a v ambulanci ošetřeno 12 421 pacientů.**

### **Specializované ambulance:**

ambulance na léčbu poranění a onemocnění páteře

skoliotická poradna dětí

### **Nové metody a postupy:**

- Nová technika resekce en bloc subaxiálního krčního obratle;
- En bloc resekce sakra;
- En bloc resekce torakolumbálních obratlů;
- Korekce deformit skoliózy;
- Korekce deformit kyfózy;
- Osteotomie páteře PSO.

### **Unikátní přístrojové vybavení:**

O – ARM - přístroj na trojrozměrné zobrazení páteře v průběhu operačního výkonu a navigační páteřní Spinální Systém

NIM –ECLIPSE - přístroj na peroperační monitorování neurologických funkcí  
operační mikroskop Carl Zeiss

### **Významná událost r. 2014:**

Organizování Národního spondylochirurgického kongresu v Praze 2014

Štulík J.: Poranění páteře. In: Zeman M., Krška Z. et al.: Speciální chirurgie, Galén, 2014

Štulík J.: Poranění páteře. In: Dungal P. et al.: Ortopedie, Grada, 2014

Štulík J.: Surgical treatment of spinal diseases. In: Kolář P. et al.: Clinical rehabilitation, Prague, Galén 2014

Klézl Z., Štulík J.: Surgical treatment of the cervical spine in rheumatoid arthritis. In: Bentley G.: European surgical orthopaedics and traumatology, The EFORT textbook. Volume 2, Heidelberg, New York, Dordrecht, London, Springer, 2014

## Pneumologická klinika 2. LF UK a FN Motol

*přednosta prof. MUDr. Miloslav Mareš, CSc.*

*primář MUDr. František Petřík*

*vrchní sestra Mgr. Jana Zelenková*

### **Základní charakteristika:**

Pneumologická klinika se zabývá diagnostikou, léčením, posuzováním a výzkumem onemocnění dolních dýchacích cest se zaměřením na intenzivní pneumologickou péči, intervenční bronchologii, komplexní péči o nemocné s CHOPN, léčbu pacientů s cystickou fibrózou, onkologii včetně biologické léčby, spánkovou medicínu,

vyšetřování nemocných před transplantací plic a centrum pro léčbu závislosti na tabáku. **V roce 2014 bylo hospitalizováno 1 714 pacientů, ambulantně bylo ošetřeno 1 598 pacientů, bylo provedeno 1 485 bronchoskopií a bylo podáno 1 126 chemoterapií.**

**Specializované ambulance:**

ambulance pro choroby s bronchiální obstrukcí

ambulance pro cystickou fibrózu

ambulance pro intersticiální plicní onemocnění

onkologická ambulance

transplantační ambulance

ambulance pro léčbu závislosti na tabáku

ambulance pro nemocné se spánkovými poruchami dýchání

**Nové metody a postupy:**

Biologická léčba bronchogenního karcinomu u nemocných s translokací genu ALK pomocí léku krizotinib;

Endobronchiální ultrasonografie (EBUS) umožňující punkci mediastinálních uzlin pod ultrasonografickou kontrolou v reálném čase s okamžitým hodnocením cytologického nálezu pomocí ROSE ( Rapid On-Site Evaluation);

Zavedení transbronchiální plicní kryobiopsie, což je metoda, která v některých případech ušetří pacientům otevřenou plicní biopsii;

Léčba stenóz trachey zavedením biodegradabilních stentů.

**Unikátní přístrojové vybavení:**

ultrazvukový bronchofibrovideoskop Olympus BF-UC160F-OL8

JIP vybaven moderním neinvazivním ventilátorem Philips V60, který lze použít i jako transportní

měření oxidu uhelnatého ve vydechovaném vzduchu přístrojem Smokerlyzer k verifikaci nekouření

**Významná událost r. 2014:**

Ocenění za nejlepší práci v časopisu Studia pneumologica et phthiseologica v roce 2013 získali ve 2 kategoriích dr. Fila a prim. Petřík.

Aktivní účast (přednáška) na 37<sup>th</sup> European Cystic Fibrosis Conference, Gothenburg, Sweden, 11-14 June 2014, první autor dr. Fila.

Dr. Fila a dr. Valentová Bartáková jsou spoluautory Doporučeného postupu pro transplanace plic.

Poprvé ve FN Motol (mimo klinické studie) byla aplikována biologická léčba nemocných s cystickou fibrózou přípravkem Kalydeco.

Prof. Marel byl již podruhé vyhlášen nejlepším učitelem 2. LF UK.

## **Onkologická klinika 2. LF UK a FN Motol**

*přednostka Doc. MUDr. Jana Prausová, Ph.D., MBA*

*primář MUDr. Zdeněk Linke*

*vrchní sestra Mgr. Drahomíra Nikodémová*

*vrchní laborant Alena Čuprová*

### **Základní charakteristika:**

Pracoviště poskytuje komplexní péči o onkologické pacienty v oblasti protinádorové farmakoterapie a léčby zářením. Patří mezi Komplexní onkologická centra v České republice, kde je poskytována vysoce specializovaná péče, v roce 2014 úspěšně proběhl audit. Pracoviště má akreditaci pro specializační vzdělávání v oboru klinická onkologie i radiační onkologie.

**V r. 2014 bylo provedeno 193 373 ambulantních ošetření a vyšetření, nově přijatých bylo 2 960 (z toho 1 678 k chemoterapii a 1 282 k radioterapii), hospitalizovaných pacientů bylo 2 866. Počet ozářených polí byl 138 054, počet aplikací brachyterapie 760, počet aplikovaných cyklů chemoterapie 10 066.**

### **Specializované ambulance:**

ambulance pro dispenzární péči pacientů po ukončení protinádorové léčby

ambulance pro kontrolu nemocných při léčbě chemoterapií

ambulance pro kontrolu nemocných při teleterapii

ambulance pro aplikaci chemoterapie

ambulance pro kontrolu nemocných při brachyterapii

### **Nové metody a postupy:**

- Periodická úprava standardních protokolů léčby maligních nádorů se zavedením nových molekul cytostatik, nových kombinací cytostatik a biologické léčby.
- Zdokonalování symptomatické terapie, zdokonalování léčby bolesti, sledování výživy pacientů, využívání růstových faktorů k léčbě a prevenci poklesu počtu krevních elementů v průběhu onkologické léčby.
- Zavádění centrálních žilních přístupů (portů) a periferních PICCů u všech nemocných s aplikací chemoterapie.
- Spolupráce na multicentrických mezinárodních klinických studiích a grantech s mezinárodní účastí v oblasti solidních nádorů i hemoblastomů.
- Spolupráce s genetickými pracovišti při vyhledávání geneticky rizikových rodin z hlediska výskytu malignit.
- Spolupráce s Ústavem imunologie a Urologickou klinikou FN Motol při aplikaci preparátu SNP01 - Centrum pro léčbu karcinomu prostaty.
- Zdokonalení a plné využití techniky IMRT (intensity modulated radiotherapy), umožňující vyšší dávku záření do cílového objemu při šetření zdravých tkání.
- Provádění techniky IGRT (image guided radiotherapy), založené na kontrole aktuálního nastavení polohy pacienta při radioterapii a možnost jeho korekce dle referenční polohy za simulace ozařovacího plánu. Využití funkce dynamických klínů na lineárních urychlovačích dokonaleji uplatňuje 3D (třídimenzionální) plánování. Možnost fúze snímků z MRI a CT vyšetření s plánovacími snímky CT pro vytvoření dokonalejšího ozařovacího plánu.
- Zdokonalení a plné využití stereotaktické frakcionované radioterapie. Pracoviště realizuje novou metodu brachyterapie prostaty.



### **Unikátní přístrojové vybavení:**

dva lineární urychlovače Clinac 2100 C/D, Varian Medical Systems (fotonové svazky 6MV, 18MV, elektronové svazky 6, 9,12, 16, 20 MeV) s mnoholamelovým kolimátorem (MLC) Millenium MLC-120 a s elektronickým zobrazovacím systémem (EPID – electronic portal imaging device) pro kontrolu správného nastavení pacienta při terapii. Jeden z těchto urychlovačů je vybaven i přídatným kV zdrojem pro přesné zobrazení nastavení pacienta při terapii (OBI –on-boarding imaging).

lineární urychlovač Clinac 600 C/D, Varian Medical Systems (fotonové svazky 4MV) s mnoholamelovým kolimátorem (MLC) Millenium MLC-120 a s elektronickým zobrazovacím systémem (EPID). Tento urychlovač je vybaven mikro-mnoholamelovým kolimátorem (m3 micro-MLC) a příslušenstvím pro stereotaktické ozařování.

radioterapeutický simulátor Acuity EX, Varian Medical Systems pro přípravu léčby záření.

CT přístroj Brilliance Big Bore, Philips pro plánování léčby.

verifikační systém Aria, kterým jsou propojeny lineární urychlovače, simulátor, plánovací systémy pro zevní radioterapii (Eclipse), stereotaktické ozařování (iPlan) a brachyterapii (Brachyvision).

brachyterapeutický přístroj pro HDR brachyterapii s automatickým afterloadingem Gammamed Plus iX. Ultrasonograf ProFocus 2202, B-K Medical a krokovací zařízení EXII Tracked Stepper pro brachyterapii prostaty. Pojízdny rentgenový přístroj s C ramenem BV Pulsera, Philips pro lokalizaci aplikátorů při brachyterapii.

### **Významná událost 2014:**

Pracoviště se podílelo organizačně i přednáškově na 3. ročníku sympózia o kolorektálním karcinomu s mezinárodní účastí, na 5. ročníku PragueOnco kolokvia. Aktivně se spolupodílelo na realizaci Uroonkologického sympózia a dalších českých sympóziích.

Pracoviště každoročně organizuje sympóziu radioterapeutů, onkologů, lékařských fyziků a laborantů – Motolské dny. V roce 2014 byly již XVI., ve spolupráci s Onkologickým oddělením Thomayerovy nemocnice, Klinikou dětské hematologie a onkologie a Chirurgické kliniky dětské 2. lékařské fakulty UK na téma dětské nádory v dospělosti a nádory dospělých u dětí.

Lékaři se aktivně podílí i na mezinárodních akcích ASCO, ESMO abstrakty a postery.

## **Urologická klinika 2. LF UK a FN Motol**

*přednosta prof. MUDr. Marek Babjuk, CSc.*

*primář MUDr. Jan Jerie*

*vrchní sestra Bc. Alena Kašajová*

### **Základní charakteristika:**

Urologická klinika zabezpečuje léčebně preventivní péči v celém rozsahu dospělé urologie. Specializuje se na operační léčbu nádorových onemocnění uropoetického traktu včetně následné onkologické léčby. Patří mezi špičková pracoviště v léčbě litiázy, je jedinečným pracovištěm pro chirurgickou konverzi pohlaví.

**V roce 2014 bylo ambulantně ošetřeno 25931 pacientů, hospitalizováno 3098 pacientů a z toho operováno 1639 nemocných.**

**Specializované ambulance:**

onkologická ambulance  
ambulance pro léčbu a metafylaxi litiázy a chronické infekce  
andrologická ambulance  
ambulance pro dysfunkci dolních močových cest  
centrum pro léčbu a výzkum karcinomu prostaty (ve spolupráci s Radioterapeuticko-onkologickou klinikou a Ústavem imunologie)  
centrum pro chirurgickou léčbu transsexualismu

**Nové metody a postupy:**

- Laparoskopická radikální cystektomie;
- Zdokonalení techniky nefrektomie provedené z jednoportového přístupu (LESS nefrektomie);
- Zdokonalení techniky laparoskopické radikální prostatektomie;
- Laparoskopická resekce ledviny pro nádor;
- Zdokonalení endoskopické léčby litiázy – technika mini PEK atd.;
- Zdokonalení derivačních operací po cystektomii;
- Využití nových zobrazovacích metod k diagnostice nádorů močového měchýře (NBI = „narrow band imaging“) v běžné praxi;
- Neuromodulace v léčbě urgentní symptomatologie močového měchýře;
- Zavedení mikrochirurgické techniky při andrologických operacích (operace varikokély, vaso-vasoanastomóza atd.);
- Využití Ho:YAG laseru při operačních výkonech.

**Unikátní přístrojové vybavení:**

Ho:YAG laser

instrumentarium pro NBI („narrow band paging“), fluorescenční cystoskopii

instrumentarium pro LESS

instrumentarium pro miniPEK

**Významná událost r. 2014:**

Organizace výroční konference ESOU (Evropská sekce pro onkourologii) v Praze, 17.-19.1.2014. Prezidentem konference byl prof. Babjuk. Akce se zúčastnilo přes 900 účastníků.

MUDr. I. Minárik získal 1. Místo v soutěži České urologické společnosti o nejlepší publikaci v časopise s IF za práci v Immunology Letters.

# Společné vyšetřovací a léčebné složky

## Klinika zobrazovacích metod 2. LF UK a FN Motol

*přednosta prof. MUDr. Miloslav Roček, CSc., FCIRSE, EBIR*

*primář MUDr. Radek Pádr*

*vedoucí RA Mgr. Tomáš Schilla*

### **Základní charakteristika:**

**V roce 2014 bylo na KZM provedeno celkem 253 279 vyšetření, což je cca 5% zvýšení oproti roku 2013.**

Tato suma zahrnuje veškerá vyšetření, která se provádějí na KZM, tj. vyšetření konvenční, vyšetření GIT, vyšetření v rámci dětské radiologie, veškerá sonografická vyšetření, vyšetření CT i MR a vyšetření vaskulární a nevaskulární intervenční radiologie.

Počet vyšetření CT i MR zůstal přibližně stejný, což souvisí s obměnou přístrojů na obou modalitách, během nichž byl provoz přerušen či významně omezen. Rostou nároky na Oddělení angiografie a intervenční radiologie.

### **Unikátní přístrojové vybavení:**

magnetická rezonance – 4 přístroje: vyšetření v celé šíři včetně spektroskopie (MR 1,5 T Philips Ingenia - nový v rámci obměny)

CT – 2 přístroje se 64 řadami detektorů, nový v rámci obměny CT Toshiba Aquilion One s 320 řadami

moderní angiografie Toshiba Infinix

mamografie, mamární sonografie, stereotaxe, vakuový bioptom

sonografie dětí i dospělých, dopplerovská sonografie (Ultrazvukový přístroj Toshiba Aplit 2x nově v rámci obměny)

6x plně digitalizovaná skiografie

pojízdny rtg přístroj DR Fuji Go – 2 ks (nové – jediné DR - v rámci obměny)

### **Nové metody a postupy:**

- CT angiografie, 3D VR vizualizace, CT kardio – zobrazení srdce, CT koronarografie;
- CT vytváření Vol dat pro neuronavigaci, ORL navigaci a stomatologii;
- MR – nové možnosti vyšetření cév, funkční vyšetření srdce, traktografie, T2 relaxometrie, vyšetření u nespolupracujících pacientů, spektroskopie;
- Prenatální UZ a MR diagnostika ;
- Pracoviště MAMO SONO – duktografie, punkce cyst a core cut biopsie pod UZ kontrolou, punkce zařízením Vacora, předoperační lokalizace UZ i stereotakticky navigované;
- Radiofrekvenční ablace a chemoembolizace metastáz v játrech, plicích;
- Implantace aortálních stentgraftů (též fenestrované), mozkové trombektomie, subintimální rekanalizace periferních tepen dolních končetin, léčba akutní a chronické hluboké žilní trombózy, léčba cévních přístupů pro hemodialýzu, zavádění translumbálních katétrů;
- Léčba mozkových malformací u dětí a dospělých;
- Intervence na žlučových cestách (včetně implantace vstřebatelných stentů), spondylo a vertebroplastiky;

- Intervence pod CT skiaskopíí;
- UZ přístroje Toshiba Aplio se SW, umožňujícím diagnostiku s použitím kontrastní látky, především k dynamické diagnostice ložiskových lézí především jater. Významnou roli hraje vyšetření u dětí, kde se vyhneme radiační zátěži při CT.
- Rozšířené využití diktovacích systémů;
- Pomocí zařízení Polycom probíhají konference a konzultace s pracovišti v České republice i v dalších zemích Evropy.
- Byl zahájen výzkum v oblasti prenatalní detekce a postnatálního sledování pacientů s cystickou pulmonální adenomatoidní malformací.
- Zaveden Arterial spin labeling jako recentní metoda k zobrazení mozkové perfúze ve formě barevné mapy i k její kvantifikaci vyjádřené v exaktních hodnotách.

#### **Významná událost r. 2014:**

Organizace 39. Českého radiologického kongresu s mezinárodní účastí v Praze v Hotelu Diplomat;

Prezentace výsledků expanzí krku v prenatalním a postnatálním MR sledování na ESPR 2014 v Amsterdamu;

Organizace sympozia radiologických asistentů ČR s bohatou aktivní účastí z řad zaměstnanců KZM;

Klinika uspořádala evropskou sonografickou školu EUROSONO 2014.

Pod hlavičkou European School of Radiology zorganizovala klinika 2st ESOR Tutorial of Radiology in Prague;

IV. Motolský den Pediatrické radiologie za velké multidisciplionární účasti.

## **Ústav biologie a lékařské genetiky 2. LF UK a FN Motol**

*přednosta prof. MUDr. Milan Macek, DrSc.*

*primář MUDr. Markéta Havlovicová*

*vrchní sestra Hana Strouhalová*

#### **Základní charakteristika:**

Pracoviště (dále ÚBLG) zajišťuje široké spektrum preventivní i diagnostické lékařské péče v oblasti lékařské a molekulární genetiky. Provádí diagnostiku vybraných vrozených vývojových vad, hereditárních nádorů, neurodegenerativních onemocnění u dětí i dospělých, včetně poruch mentálního vývoje, v prenatalním i postnatálním období. Současně ÚBLG spolupracuje s ostatními pracovišti FN v Motole na řešení návazné genetické problematiky (Gynekologicko-porodnická klinika, Pediatrická klinika a další). ÚBLG řeší projekty v oblasti biomedicínského výzkumu, participuje na pregraduálním, postgraduálním a specializačním vzdělávání lékařů a zdravotnických pracovníků, spolupracuje s řadou zahraničních pracovišť a mezinárodních výzkumných konsorcií. ÚBLG rovněž řeší řadu projektů 7. rámcového programu Evropské Komise, OPK Praha Konkurenceschopnost a Norway Grants v oblasti lékařské genetiky a genomiky. Při ÚBLG pracuje Národní koordinační centrum pro vzácná onemocnění a při ÚBLG a Pediatrické klinice bylo MZČR ustanoveno Centrum vysoce specializované zdravotní péče o pacienty s cystickou fibrózou. Laboratoře ÚBLG jsou akreditovány Českým institutem pro akreditaci, o.p.s. (ČIA). Předmětem akreditace jsou molekulárně-genetická a cytogenetická vyšetření. Laboratoře ÚBLG jsou také evidovány v registru klinických laboratoří Národního autorizačního střediska pro klinické laboratoře při ČLS JEP (NASKL) a jsou držitelem Osvědčení

o splnění podmínek Auditů I pro odbornost klinické biochemie a lékařské genetiky. Centrum reprodukční genetiky ÚBLG získalo povolení k činnosti tkáňového zařízení od Státního ústavu pro kontrolu léčiv (SUKL).

**V roce 2014 bylo v ambulancích našeho ústavu poskytnuto 9 998 konzultací pacientům /5 997 rodinám, bylo indikováno ukončení 36 gravidit z genetické indikace. Laboratoře ÚBLG provedly 291 prenatalních a 6 082 postnatálních molekulárně genetických vyšetření, prenatalních cytogenetických vyšetření bylo provedeno 296, postnatálních 1 580.**

#### **Specializované ambulance:**

prenatální genetické poradenství

neurogenetické poradenství

onkogenetické poradenství

genetické poradenství pro smyslové poruchy a nesyndromovou hluchotu

genetické poradenství pro mikrolečnické syndromy

genetické poradenství zabývající se dysmorfologií

genetické poradenství pro infertilní a dysfertilní páry

genetické poradenství pro mentální retardaci a autismus

genetické poradenství pro trombofilní stavy

genetické poradenství pro gastroenterologii a hereditární pankreatitidy

genetické poradenství pro CF – řešeno na úseku Centra Cystické fibrózy

#### **Nové metody a postupy:**

- Klinické využití NGS v kardiogenetice - detekce specifických mutací pro včasný záchyt, diagnosu a léčbu hypertrofické (HCM) a dilatující kardiomyopatie (DCM), hereditárních arytmií s rizikem náhlé smrti u dětí a dospělých.
- Došlo k zavedení a ověření nejnovější screeningové metody 1T QUAD.
- Pokračuje rozšiřování diagnostiky nových mikrolečnických syndromů metodou FISH a array CGH a diagnostika bez nutnosti kultivace buněk.
- Je zpřesňována diagnostika submikroskopických aberací metodou array CGH za využití různých typů oligonukleotidových čipů fy. Bluegenome, Agilent, OGT včetně nejpřesnějších komerčně dostupných čipech pro aCGH – oligo 4x180K s lokusy pro testování ztráty heterozygoty. Byl vypracován postup, kdy metoda nedokáže spolehlivě rozlišit patologický a benigní nález.
- Metoda oligoarray CGH je využívána také u prenatalní diagnostiky, a to nejen z kultivovaného, ale i nativního (tj. čerstvě odebraného) materiálu.
- Pracoviště rozšířilo DNA diagnostiku metodou sekvenování dle Sangera nebo metodou fragmentační analýzy na více než 110 genů zodpovědných za geneticky podmíněné syndromy vývojových vad, syndromy s nádorovou predispozicí, orgánovými a smyslovými vadami, trombofilní stavy, četné vzácné genetické syndromy, aj.
- Provádí vyšetření poruchy imprintingu u syndromů PWS/AS a BWS/RSS.
- Desítky genových delecí/duplikací nebo mikrolečnických syndromů je vyšetřováno metodou MLPA.
- ÚBLG provedlo pilotní analýzy využití metod NGS pro diagnostiku u kardiomyopatií, cystické fibrózy, neurofibromatózy, Duchenneovy svalové dystrofie a hereditárních predispozic k zhoubným nádorům.
- Zavádí nové postupy pro přesnější interpretaci mutací *a priori* nejasného

významu.

- Ve spolupráci s FNKV v Praze provádíme novorozenecký screening cystické fibrózy pro oblast Čech.
- V oblasti asistované reprodukce je od roku 2013 zavedena a dále propracovávána nová metoda - screening těžké preklampsie v I. trimestru k časnému záchytu tohoto rizika a k zavedení anopyrinové prevence vyšetřením placentálního růstového faktoru PLGF.
- Ve spolupráci s Gyn.-por. klinikou nabízí ÚBLG kryokonzervaci ovariálních tkání pro onkologické pacientky před zahájením léčby.
- Pokračuje vyšetření instability DNA spermií metodou průtokové cytometrie.
- Zavedeno používání metody PICSI a metody Comet assay a Halosperm.
- Ve spolupráci s Urologickou klinikou FN Motol proběhly úspěšně cykly IVF u pacientů po transverzální míšní lézi, kdy se spermie získávaly metodou penilní vibrostimulace, tyto výsledky byly prezentovány na zahraničních a několika tuzemských konferencích a byly přijaty do tisku v impaktovaném časopise.
- UBLG spolupracuje s Kl. dětské hematologie a onkologie na projektu Pancare- (spolupráce byla prezentována na několika zahraničních fórech).

#### **Unikátní přístrojové vybavení:**

speciální SW fy MetaSystems k hodnocení karyotypů a FISH, speciální SW pro vyhodnocování array CGH

HYBEX – hybridizační zařízení nejen pro aCGH

invertovaný mikroskop Leica AM60000 s mikromanipulátorem a mikroskopy Nikon TE2000 s vybavení pro diferenciální interferenční kontrast

inkubátory Embryoscope

měřicí přístroj InControl pro přesné ověření podmínek kultivace

Maylor-Wharton-Cryogenics, typ K10 s kapacitou 10000 dávek

laminární box fy Faster, SafetyFast Classic, biohazard třídy II

zvýšení komfortu Centra reprodukční genetiky

HiSeq 1500 fy Illumina pro NGS

MiSeq fy Illumina pro NGS

cBot, Covaris S200 pro NGS

externí analyzátor koncentrace CO<sub>2</sub> a teploty

#### **Významná událost r. 2014:**

Organizace mezinárodního workshopu ke vzácným onemocněním ve spolupráci s Ministerstvem zdravotnictví ČR a Evropskou Komisí Chafea ve dnech 2-3/12/2014

## Ústav lékařské chemie a klinické biochemie 2. LF UK a FN Motol

*přednosta Prof. MUDr. Richard Průša, CSc., EuSpLM*

*primář MUDr. Jana Čepová, Ph.D., MBA*

*vrchní laborantka Mgr. Martina Bunešová, MBA*

### **Základní charakteristika:**

**Laboratoř ÚLCHKB zajišťuje přes 220 různých laboratorních vyšetření.** Denně vyšetřuje průměrně 2000 biologických vzorků, tj. 617300 vyšetření za měsíc v nepřetržitém třisměnném provozu. Řada vyšetření (MTX, cyklosporin A, tacrolimus, sirolimus, olovo, platina, antimykotika, busulfan, IGF-1 aj.) je prováděna i pro jiná externí zdravotnická zařízení.

**V roce 2014 bylo provedeno 7 407 921 výkonů, tedy o 2,4 % více laboratorních vyšetření než v roce 2013.** Při ÚLCHKB jsou odborné ambulance, které se zabývají problematikou hyperlipoproteinemií, poruchami kostního metabolismu, poruchami výživy ve smyslu obezity a malnutrice. **V roce 2014 bylo ošetřeno v ambulancích 5500 pacientů.**

### **Specializované ambulance:**

ambulance zabývající se léčbou hyperlipoproteinemií

ambulance zabývající se problematikou kostního metabolismu

ambulance zabývající se problematikou výživy

### **Nové metody a postupy:**

- 2012 - statimové vyšetření intaktního PTH peroperačně
- 2012 - kapilární elektroforéza bílkovin séra
- 2013 - zavedení stanovení levetiracetamu
- 2014 - zavedení stanovení vysoce citlivého thyreoglobulinu TgI<sub>hs</sub>
- 2014 - změna stanovení IGF-1 a IGFBP3 (imunoradiometrická metoda (IRMA) byla nahrazena automatizovanou chemiluminiscenční metodou (CLIA)
- 2014 - na oddělení OUPD byly na imunochemickém analyzátoru AQT90 přidány dvě nové metody a to beta-hCG a D-dimer

### **Unikátní přístrojové vybavení:**

plynový chromatograf

coulometr

nový analyzátor krevních plynů Rapidlab 1245

ABL 837 Flex Radiometer (1x novorozenecké oddělení JIP – snížení objemu krve nutného pro stanovení novorozeneckého bilirubinu na 35 ul)

ABL 825 Flex Radiometer (2x ARKD2 – výměna za NOVA SP CCX)

kapalinový chromatograf Agilent 1260

výměna automatizovaného analyzátoru ADVIA 1800 za nový

analyzátor IQ 200 ELITE a analyzátor iChem VELOCITY pro analýzu moče

promývačka mikrodestiček ELISA

system reverzní osmózy

FTIR spektrometr Nicolet IS 10 (cena zařízení s příslušenstvím 1 087 790,00 Kč)

analyzátor LIAISON XL, firma DiaSorin

biochemický analyzátor: Cobas Integra 400 Plus (Roche) – výměna za starý typ přístroje téhož analyzátoru

dva přístroje ABL 800 od firmy Radiometer na nové oddělení ARO

#### **Významná událost r. 2014**

Úspěšné absolvování kontrolního auditu TÜV International 16.1.2014;

Konference ÚLCHKB: Vyšetření hepatitid ve FN Motol 18.6.2014.

### **Ústav imunologie 2. LF UK a FN Motol**

*přednostka prof. MUDr. Jiřina Bartůňková, DrSc., MBA*

*primář prof. MUDr. Anna Šedivá, DSc.*

*vrchní laborant Bc. Anna Skalická*

#### **Základní charakteristika:**

Ústav imunologie poskytuje komplexní péči pro dětské i dospělé pacienty s imunopatologickými stavy, zahrnující klinické a laboratorní vyšetření i dispenzární péči. Kromě ambulantních vyšetření a léčby v plném rozsahu oboru alergologie a klinická imunologie zabezpečuje Ústav imunologie taktéž pravidelnou terapii a infuzní aplikace indikovaných léčiv u závažných poruch imunity na stacionáři pro děti i dospělé. Od roku 2012 zahrnuje Ústav imunologie i Očkovací centrum a Likvorovou laboratoř. Je základnou pro pre - i postgraduální výuku imunologie a provádí výzkum ve stejném oboru.

**V ambulancích bylo v r. 2014 vyšetřeno 16 008 pacientů, v laboratořích bylo provedeno 290 130 vyšetření u 34 348 pacientů.**

#### **Specializované ambulance:**

ambulance pro imunodeficity

ambulance pro alergie, autoinflamatorní a autoimunitní choroby

stacionář pro terapii imunopatologických stavů pro děti a dospělé

specializovaná ambulance pro aplikaci protinádorových vakcín v rámci klinických studií

ambulance Očkovacího centra

#### **Centra:**

centrum pro léčbu obtížně léčitelného astmatu (Omalizumab, monoklonální protilátka proti IgE)

centrum pro léčbu hereditárního angioedému (substituce C1inhibitoru, inhibice bradykininu)

#### **Specializovaná laboratoř:**

likvorová laboratoř (v klinické spolupráci s Neurologickou klinikou)

#### **Nové metody a postupy:**

- Rozšířené možnosti diagnostiky těžkých poruch imunity hlavně v metodách vyšetření buněčné imunity;
- Komponentová diagnostika alergií;
- Rozšíření stacionáře v supervizi domácí aplikace subkutánních imunoglobulinů;
- Klinické studie imunoglobulinových preparátů;
- Léčba blokádou cytokinů (anti IL-1 terapie).



**Unikátní přístrojové vybavení:**

komplexně vybavená laboratoř průtokové cytometrie  
pracoviště mikroskopické včetně konfokálního mikroskopu a skenovacího cytometru

**Významná událost r. 2014:**

Akreditace SAK v rámci FN Motol

Akreditace MZ ČR pro vzdělávací program VŠ nelékaře, odbornost 813

Ukončení fáze I/II klinických studií Imunoterapie karcinomu prostaty pomocí vakcíny na bázi dendritických buněk u karcinomu prostaty Eudra-CT 2009-017295-24 a Eudra-CT 2009-017259-91

Vedení Imunodeficitního centra v rámci světové sítě center Jeffrey Modell Foundation, USA

Uspořádání mezinárodního kongresu ESID (European Society for Immunodeficiencies, říjen 2014, Praha)

Pokračování centra FOCIS (Federation of Clinical Immunology Societies)

Řešení projektů Institucionální podpory FN v Motole

Řešení projektu „T buněčná terapie karcinomu prostaty“ ve schématu Moderních terapií

Řešení 2 grantů IGA, ukončení 2 grantů IGA a grantu GAČR

12 zahraničních impaktovaných publikací

**Ústav lékařské mikrobiologie 2. LF UK a FN Motol**

*přednosta Doc. MUDr. Pavel Dřevínek, Ph.D.*

*primář MUDr. Otakar Nyč, Ph.D.*

*vrchní laborantka Bc. Vilma Klemensová*

**Základní charakteristika:**

Pracoviště zajišťuje laboratorní diagnostiku bakteriálních, virových, mykotických a parazitárních infekcí. Poskytuje konzultační činnost v ATB terapii, diferenciální diagnostice infekcí a infekčních komplikací. Spolupracuje při monitorování výskytu nozokomiálních infekcí a sleduje výskyt mimořádných profilů ATB rezistence. Je napojeno na evropský systém surveillance ATB rezistence a evropské studie pro sledování incidence infekcí vyvolaných *Clostridium difficile*. Prostřednictvím zástupců v CKS NAP, SKAP ČLS JEP a výboru SLM ČLS JEP se aktivně podílí na realizaci antibiotické politiky v ČR.

**Pracoviště vykázalo za rok 2014 celkově 103 762 691 bodů.**

**Nové metody a postupy:**

- Diagnostika (i) založená na PCR: panel 16 respiračních virů, enteroviry, panfungální PCR, mukormycety a kandidy, (ii) pomocí imunochromatografie: astroviry;
- Detekce faktorů virulence a genů rezistence: (i) metodou PCR: MRSA a PVL u *S. aureus*, (ii) pomocí MALDI-TOF: karbapenemázy;
- Molekulární typizace: *C. difficile* (pro potřeby ČR), *P. aeruginosa* a komplex *B. cepacia* (chronické infekce u nemocných cystickou fibrózou);
- Průkaz neutralizačních protilátek proti lékům typu beta-interferonu pro RS centra ČR;
- Spolupráce s Interní klinikou FN Motol při přípravě fekální transplantace u pacientů s rekurentními kolitidami vyvolanými *C. difficile*.

**Unikátní přístrojové vybavení:**

izolátor nukleových kyselin pro PCR diagnostiku Qiacube

anaerobní box JOUAN

MALDI-TOF, zařízení pro hmotnostní spektrometrii sloužící k rychlé a vysoce spolehlivé identifikaci bakterií a hub.

PCR cycler s high resolution melting analýzou

system pro extrakci bakteriální a fugální DNA ( NA Select)

BD MAX, plně automatizovaný systém určený k molekulární diagnostice širokého spektra infekčních původců

**Významná událost r. 2014:**

Aktivní účast pracovníků ÚLM na mezinárodních konferencích v roce 2014 (10): ECCMID, Barcelona; 19th EHA, Milano; SCOPE's Annual Meeting Leiden; 50. výroční konferenci EASD, Vídeň; 37th European Cystic Fibrosis, Goteborg, Švédsko; 40. výroční konferenci ISPAD; 17. výroční konferenci ESCV; International B.cepacia Working Group meeting, Nimes; North American CF Conference Atlanta, USA.

Publikační aktivita: 9 zahraničních impaktovaných publikací, 3 domácí impaktované publikace, 7 článků v českých recenzovaných časopisech, 1 kapitola v české monografii.

**Ústav patologie a molekulární medicíny 2. LF UK a FN Motol**

*přednosta prof. MUDr. Roman Kodet, CSc.*

*primář MUDr. Daniela Kodetová*

*vrchní laborant Vladimíra Kratinová*

**Základní charakteristika:**

Pracoviště se zabývá diagnostikou různých typů onemocnění. Využívá metod klasické histologie a cytologie s navazujícími dalšími speciálními laboratorními vyšetřovacími metodami.

**V roce 2014 bylo vyšetřeno 26 773 pacientů, což je 463 706 histologických a cytologických preparátů. V laboratoři molekulární patologie bylo provedeno metodami průtokové cytometrie, PCR, FISH a prediktivní IHC celkem 25 041 vyšetření u 2 547 pacientů.**

Ústav je pregraduálním i postgraduálním výukovým pracovištěm. Pitevním provozem pracoviště plní edukační a kontrolní funkci v rámci nemocnice.

**Specializované laboratoře:**

laboratoř elektronové mikroskopie

laboratoř imunohistochemie

laboratoř pro diagnostiku neurosvalových onemocnění

laboratoř průtokové cytometrie

laboratoř in situ hybridizace

laboratoř pro analýzu DNA a RNA

laboratoř cytologie

laboratoř bioptická

laboratoř nekroptická

laboratoř plicní cytologie

**Nové metody a postupy:**

- Zavedena je diagnostika plicních karcinomů metodou PCR mutace EGFR genu a zlomy ALK genu, ROS1 a c-MET.
- Zavedli jsme detekci mutací v genu BRAF u pacientů s melanomem jako prediktivní marker pro cílenou terapii.
- U pacientů s lymfoplasmocytárním lymfomem zavedena detekce mutace v genu MYD88, která pomáhá v diagnostice onemocnění.
- Kontinuálně jsme v průběhu roku zaváděli nové imunohistochemické metody pro diagnostiku nádorů.
- V bioptické laboratoři byly zaváděny nové barvicí metody.

**Unikátní přístrojové vybavení:**

cyclery pro PCR v reálném čase

přístroj MiSeq pro metodiku „Next Generation Sequencing“, panel TruSight Tumor – detekce změn ve 26 genech

**Významná událost r. 2014:**

Projekt institucionální podpory vědy MZČR pokračuje i v roce 2014 na dobré úrovni, celkový IF za rok 2014 byl 57.

*Publikace:* Kalinová M., a spolupracovníci: The use of formalin-fixed paraffin embedded lymph node samples for detection of minimal residual disease in mantle cell

lymphoma. Br. J. Haematol. 2014 Oct 14. doi: 10.1111/bjh.13182.(Roub ahead of print), IF 4,959

**Oddělení klinické hematologie**

*primář MUDr. Ivana Hochová*

*vrchní laborant Blanka Hájková*

**Základní charakteristika:**

Pracoviště poskytuje rozšířenou hemato-onkologickou péči podle kritérií České hematologické společnosti ČLS JEP. Pracoviště je členěno do dvou částí, laboratorní a klinické. Laboratoř provádí rutinní a speciální hematologická vyšetření pro FN Motol i s nadregionální působností.

**V roce 2014 bylo provedeno 685 500 výkonů.** Laboratoř je referenční laboratoří pro diagnostiku dětských akutních myeloidních leukemií a myeloproliferativních stavů u dětí. V dospělé hematologii je pozornost zaměřena na přesnou morfologickou diagnostiku myelodysplastického syndromu.

Klinická část zahrnuje ambulanci pro dětskou část a dospělou část. Součástí ambulance pro dospělou část je denní stacionář, sloužící k aplikaci transfuzních přípravků a chemoterapie.

**Ambulance ošetřila za rok 2014 celkem 11 108 pacientů.**

**Nové metody a postupy:**

- Postupy na funkční analýzu destiček;
- Zavedení metodiky na vyšetřování hladiny nových antitrombotických léků
- Zpřesnění a zrychlení diagnostiky v. Willebrandovy choroby;
- Morfologická laboratoř OKH se účastní Mezinárodní studie léčby dětských

- akutních lymfatických leukemií Protokol – Interim ALL- BFM 2000;
- OKH se účastní projektu Evropského registru nemocných s myelodysplastickým syndromem ( EUMDS), který organizuje European LeukemiaNet ve spolupráci s Evropskou hematologickou asociací.
  - Oddělení je aktivně zapojeno do činnosti CZECH MDS GROUP a pořádá 2x ročně celorepublikové morfologické semináře.
  - Na oddělení probíhá mezinárodní studie - Open-label, randomized, parallel-group, aktive controlled, multi-centre, noninferiority study of dabigatran etexilate versus standard of care for versus thromboembolism treatment in children from birth to less than 18 years of age: The DIVERSITY study Clinical Phase IIb/III.

#### **Unikátní přístrojové vybavení:**

koagulometry (ACL) pro vyšetření speciálních koagulačních testů  
přístroj pro funkční analýzu destiček (Innovance PFA 200)  
hemagologická linka Sysmex XE-Alpha N  
mikroskopy (Olympus, Leica) s kamerovou technikou

#### **Významná událost r. 2014:**

Pracoviště dále rozvíjí internetovou aplikaci morfologického atlasu – „Atlas myelodysplastického syndromu,, na stránkách MDS Czech Group.

### **Oddělení klinické psychologie**

*vedoucí: PhDr. Jaroslava Raudenská, Ph.D.*

*Mgr. Zuzana Kocábová (od října 2014 zástup za PhDr. Raudenskou)*

#### **Základní charakteristika:**

Oddělení tvoří 28 klinických psychologů v různých úvazcích v dospělé i dětské části, kteří poskytují preventivní, diagnostickou, psychoterapeutickou a rehabilitační péči u dětských i dospělých, hospitalizovaných i ambulantních pacientů a jejich rodin ve FN Motol.

**Za rok 2014 ošetřilo 3478 pacientů a provedlo 11 509 výkonů, což představuje pozvolný nárůst ve srovnání s předchozími lety.**

Oddělení je akreditovaným pracovištěm MZ v oboru Klinická psychologie a Dětská klinická psychologie.

#### **Nové metody a postupy:**

- Dlouhodobý výzkumný záměr kvality života pacientů s chronickou nádorovou i nenádorovou bolestí ve spolupráci s CLB a dalšími pracovišti.
- Pokračující výzkum psychologické problematiky epilepsie ve spolupráci s Centrem pro epilepsii a výzkum psychologické problematiky neurodegenerativních chorob ve spolupráci s Kognitivním centrem Neurologické kliniky.
- Výzkum raných markerů bipolární afektivní poruchy podpořený IGA ve spolupráci s Dětskou psychiatrickou klinikou.
- Podíl na rozpracování metodiky tranzitního procesu u transplantovaných dětských pacientů ve spolupráci s Pediatrikou klinikou.

### **Významná událost r. 2014:**

Oddělení pořádalo 10 odborných seminářů akreditovaných Asociací klinických psychologů ČR v systému celoživotního vzdělávání.

Pracovníci se aktivně zúčastnili přednáškami na celostátních a slovenských psychologických, psychiatrických, psychosomatických a somatických kongresech i přednáškách pro veřejnost, publikovali v odborných časopisech, podíleli se na autorství odborných knih.

Podíleli se na organizaci výjezdního zasedání Registru pacientů s cystickou fibrózou - RECYF III.

### **Oddělení krevní banky**

*primář MUDr. Eva Linhartová*

*vrchní laborant Mgr. Martin Matějček*

### **Základní charakteristika:**

Oddělení krevní banky patří mezi SVLS FN v Motole. Zajišťuje nákup, skladování a výdej všech typů transfuzních přípravků pro pacienty FN Motol. **V roce 2014 bylo vydáno celkem 40 433 T.U. všech typů transfuzních přípravků**, z toho erytrocytárních přípravků 21 830 T.U., plazmy 14 640 T.U., trombocytárních přípravků 3 549 T.U. a granulocytárních TP 52 T.U. Spotřeba transfuzních přípravků zůstala stejná u všech typů transfuzních přípravků s výjimkou plazmy, kde došlo k poklesu proti výdeji v roce 2013.

Oddělení krevní banky provádí základní a specializovaná imuno hematologická vyšetření dle požadavků klinik a oddělení, prenatální vyšetření pro těhotenskou poradnu Gynekologicko porodnické kliniky a dle potřeby zajišťuje transfuzní přípravky pro intrauterinní a výměnnou transfuzi. **V roce 2014 bylo provedeno u základních předtransfuzních vyšetření 11 550 vyšetření krevní skupiny, 20 233 screeningů protilátek a 40 395 testů kompatibility.** Počet specializovaných imuno hematologických vyšetření stoupl proti roku 2013 na 1 181. Vyšetření prenatální jsou bez větších změn. Počet ozáření transfuzních přípravků je vyšší proti roku 2013 – 9 690 ozáření.

Na úseku autotransfuzí jsou prováděny odběry autologní plné krve převážně pro pacienty ortopedických klinik FN v Motole, Urologické kliniky UK 2. LF a FN Motol, ale také pro pacienty Nemocnice Na Homolce. **V roce 2014 bylo provedeno celkem 453 autologních odběrů a 11 leukaferéz.**

Oddělení zajišťuje výuku v rámci UK 2. LF a dále pre i postgraduální výuku v oboru transfuziologie pro lékaře i NZO.

### **Specifika oddělení:**

laboratorní úsek

úsek autotransfuzí a aferéz

ozařovač pro ozařování transfuzních přípravků

### **Unikátní přístrojové vybavení:**

separátor krevních buněk Spectra Optia

### **Významná událost r. 2014:**

zahájení separace (leukocyaferézy) u pacientů zařazených do klinických studií

## Oddělení revmatologie dětí a dospělých

primář MUDr. Rudolf Horváth, Ph.D.

staniční sestra Indira Jankovičová

### Základní charakteristika:

Oddělení revmatologie dětí a dospělých zajišťuje diagnostiku, léčbu a dispenzarizaci dětských a dospělých pacientů se zánětlivými revmatickými nemocemi s fokusem na juvenilní idiopatickou artritidu, revmatoidní artritidu, ankylozující spondylitidu a ostatní seronegativní spondyloartritidy, dále psoriatickou artritidu, systémová onemocnění pojiva a vaskulitidy. Na péči o pacienty se nezbytně podílejí i ostatní spolupracující obory a laboratorní komplement. Oddělení se aktivně podílí na konziliární činnosti ve FN Motol a poskytuje konziliární poradenství pro další pražská i mimopražská pracoviště. Působí zde dvě centra pro biologickou léčbu revmatologických pacientů – pro děti a dospělé.

V průběhu roku 2014 došlo ke zvýšení kapacit ambulantního provozu a v současné době jsou k dispozici 3 paralelně fungující ambulance a stacionář.

**V roce 2014 bylo provedeno 1 970 ambulantních ošetření, 1 036 minimálních kontaktů a 1 266 telefonických konzultací.**

### Nové metody a postupy:

- Na pracovišti proběhlo 17 mezinárodních studií, z nichž většina byla zaměřena na nemocné s revmatoidní artritidou, 3 studie na problematiku osteoartrózy a jedna studie na systémový lupus erythematoses.
- Pracoviště je zapojeno do dlouhodobého projektu - studie P10-262, zaměřené na ověření bezpečnosti a účinnosti přípravku Humira u pacientů s aktivní juvenilní idiopatickou artritidou polyartikulárního typu.
- Pokračuje studie BASE - léčba pacientů se systémovým lupus erythematoses belimumabem a probíhá studie B-1801315, hodnotící udržení účinnosti kombinace etanerceptu s chorobu modifikujícími léky (DMARDs) ve srovnání se samotnými DMARDs u pacientů s revmatoidní artritidou.
- V průběhu roku 2014 bylo zahájeno používání tocilizumab a abatacept v léčbě dospělých pacientů s revmatoidní artritidou. Tento postup je využíván zejména pro nemocné, u kterých selhala na anti-TNF léčba v první linii a pro systémové formy JIA.

### Unikátní přístrojové vybavení:

Přístroj kapilaroskop k vyšetřování patologie u nemocných se SSc, SLE, MCTD a systémových autoimunit.

### Významná událost r. 2014:

Centra pro biologickou léčbu se aktivně podílejí na výsledcích prezentace registru ATTRA v České republice, na půdě EULAR a ACR. Na ACR kongresu 2014 uvedl kolektiv autorů sdělení o 5letých zkušenostech dlouhodobé studie s adalimumabem u pacientů se středně až vysoce aktivní JIA. Na kongresu EULAR 2014 byla sdělena data o výskytu Familiární středozezemní horečky v České republice.

## Oddělení centrálních operačních sálů pro děti

*vrchní sestra Drahomíra Fryčová*

*lékař pověřený dohledem MUDr. Vladimír Mixa, Ph.D., KARIM*

### **Základní charakteristika:**

Kromě kardiochirurgických operací soustřeďuje Oddělení COS pro děti veškeré operační výkony všech chirurgických i nechirurgických oborů z dětské části nemocnice a v oboru oftalmologie a stomatologie a ortopedie též operace dospělých.

**Celkem bylo v r. 2014 provedeno 8 183 operačních výkonů.**

### **Nové metody a postupy:**

- Oddělení i nadále provádí v souladu se zák. 123/2000 Sb. důslednou dokumentaci všech přístrojů, užitých k operacím do chorobopisů pacientů, včetně dokumentace sterilního materiálu a nástrojů. Žádanky na sterilizaci jsou posílány ze všech pracovišť operačních sálů pouze elektronickou formou.
- V oboru transplantologie bylo provedeno 11 transplantací ledvin.
- V oboru dětská chirurgie bylo provedeno 2 226 výkonů, mj. 280. operace deformity hrudníku – PE NUSS.
- V oboru ortopedie a traumatologie bylo v r. 2014 provedeno 1 199 výkonů u dětí a 188 výkonů u dětských pacientů.
- V oboru stomatologie bylo na COS realizováno 442 výkonů, 13 výkonů bylo realizováno v oboru dětská gynekologie.
- V oboru ORL dětská bylo provedeno 1 980 výkonů a došlo mj. k rozšíření operativy kochleárního implantátu ve smyslu oboustranných implantací.
- V oboru očním bylo na COS pro děti provedeno 1 354 výkonů a v oboru neurochirurgii celkem 370 výkonů.

### **Unikátní přístrojové vybavení:**

Neuronavigace, přístroje pro miniinvazivní laparoskopickou, artroskopickou a endoskopickou techniku, ultrazvukový drtič a odsávač nádorových hmot, harmonický skalpel, operační mikroskopy, speciální ultrazvukový drtič a odsavač čočkových hmot pro oftalmologii.

### **Významná událost r. 2014:**

Došlo k digitalizaci operačního sálu s možností zpracovávání videosignálu z různých zdravotnických přístrojů, jejich zobrazení, ukládání dat, atd. Proběhlo připojení mikroskopu s možností napojení na e-PACS a archivaci.

## Oddělení centrálních operačních sálů pro dospělé

*vrchní sestra Mgr. Vladana Roušalová*

*lékař pověřený dohledem MUDr. Petr Přikryl, KARIM*

### **Základní charakteristika:**

Oddělení poskytuje zázemí pro 9 z 11 chirurgických pracovišť dospělé části FN Motol, personálně zajišťuje zhruba 2/3 její operativy.

**V roce 2014 bylo provedeno 18 693 výkonů.**

Oddělení organizuje pomaturitní specializační studium sester v oboru perioperační péče.

Od r. 2013 vede oddělení COS-dospělí vrchní sestra. Dohledem nad provozem COS-dospělí po lékařské stránce je pověřena Klinika anesteziologie, resuscitace a intenzivní medicíny (KARIM).

#### **Nové metody a postupy:**

- Pokračují jednání o zavedení počítačového systému řízení operačních sálů.

#### **Významné akce v roce 2014:**

Další 2 sály dostaly nová operační světla.

Byla dovybavena a obnovena operační síta.

Na septickém sále byly instalovány nové samozavírací dveře.

## **Oddělení transplantací a tkáňové banky**

*vedoucí lékař MUDr. Jan Burkert, Ph.D.*

#### **Základní charakteristika:**

Od 1. ledna 2014 bylo vytvořeno nové pracoviště Oddělení transplantací a tkáňové banky (OTTB), které jako jediné v ČR zajišťuje současně jak program odběru a transplantace orgánů (TC), tak i odběry a transplantace tkání (TZ).

#### **Specifika pracoviště:**

OTTB - TC vytváří organizační předpoklady pro to, aby na jednotlivých pracovištích FN Motol mohly být realizovány odběry orgánů a tkání, transplantace ledvin u dětí, transplantace srdce u dětí a transplantace plic. Spolupracuje s Koordinačním střediskem transplantací, se všemi regionálními TC v ČR a s MZČR.

OTTB – TZ zajišťuje provoz Specializované tkáňové banky (STB 85), která se zabývá opatrováním, zpracováním, uskladněním a distribucí kardiovaskulární tkáně od kadaverózních dárců a kostní tkáně od žijících dárců. V pokročilém stadiu přípravy jsou odběry a zpracování kostních tkání od multiorgánových dárců a odběr a zpracování amniové membrány.

Banka kardiovaskulární tkáně pracuje také s celorepublikovou působností.

**V roce 2014 bylo realizováno 10 multiorgánových odběrů (MOO) od zemřelých dárců (1 dětský dárců), v rámci MOO úspěšně odebráno 18 ledvin, 4 srdce a 1 slinivka břišní. Bylo provedeno 11 transplantací ledvin u dětí a 32 transplantací plic (1x po ex-vivo perfuzi štěpu) a 4 transplantace srdce. Do banky kardiovaskulární tkáně bylo přijato 65 srdcí a k transplantaci vydáno 78 štěpů k transplantaci srdečních chlopní.**

#### **Významná událost r. 2014:**

V experimentu na zvířeti rozpracoval transplantační tým, který vede prof. Lischke metodu „ex-vivo perfuze plic“ (EVPP). V r. 2014 byla metoda poprvé úspěšně použita. Cílem je rozšířit pool dárců plic, umožnit realizovat větší počet plicních transplantací snížit úmrtnost nemocných na čekací listině.

Loni bylo prvně realizováno více než 30 transplantací plic, tedy více než 3 /1 mil. obyvatel. Znamená to, že se dostáváme na úroveň vyspělých zemí světa.

Pokračování programu Rossovy operace (náhrada aortální chlopně pulmonálním autograftem a náhrada chlopně plicnice pulmonálním alograftem z naší banky) ve spolupráci s FN Hradec Králové.



## Ambulantní sektor

### Oddělení urgentního příjmu a LSPP dětí

*primář MUDr. Marie Mikulecká, CSc.*

*vrchní sestra Zdena Čechová*

#### **Základní charakteristika:**

Oddělení poskytuje komplexní vyšetření a léčbu akutních stavů dětí do nedokončeného 19. roku života. Běží zde ambulance pediatrické a dále ambulance chirurgická, ORL, ortopedická, stomatochirurgická, neurologická, oční a neurologická. Tyto ambulance fungují v době pohotovostních hodin, v ranní směně běží ambulance pediatrické pro akutní pediatrické stavy, s výjimkou těch, které jsou přivezeny sanitkou a jsou ošetřeny na urgentním příjmu. V ranní směně také pracuje dětská cizinecká ambulance.

**V rámci LSPP bylo na pediatrii provedeno v r. 2014 celkem 17 389 pediatrických vyšetření, 21 109 vyšetření ostatními obory, dohromady 38 498 vyšetření. Na urgentním příjmu na obou patrech celkem 15 052 vyšetření. Oddělení jako celek vykázalo za rok 53 550 vyšetření.**

#### **Unikátní přístrojové vybavení:**

laboratorní vybavení, umožňující rychlou orientační diagnostiku onemocnění z krve přímo na urgentním příjmu

### Dermatovenerologické oddělení pro dospělé

*primář MUDr. Alena Machovcová, Ph.D., MBA*

*vrchní sestra Mgr. Helena Janoušková*

#### **Základní charakteristika:**

Jde o ambulantní pracoviště bez návaznosti na lůžkové oddělení ve FN Motol. Poskytuje základní i specializovanou péči v oboru dermatologie a venerologie se zaměřením na dermatoalergologii a kožní choroby z povolání, prevenci a léčbu kožních nádorů a na léčbu psoriázy.

**V roce 2014 bylo ambulantně ošetřeno přes 7 733 pacientů, realizováno bylo téměř 23 673 ošetření.**

#### **Specializované ambulance:**

venerologická ambulance

ambulance pro pigmentové névy a kožní nádory

dermatoalergologická ambulance a ambulance pro kožní choroby z povolání

korektivně-dermatologická ambulance

lymfologická ambulance

akné poradna

ambulance pro pacienty po orgánové transplantaci

lymfologický stacionář

fototerapeutický stacionář

nehtová poradna

ambulance pro diagnostiku a léčbu onemocnění nehtů

centrum pro biologickou léčbu psoriázy

### **Nové metody a postupy:**

- Vyšetřování pigmentovaných lézí dermatoskopem;
- Vyšetření perfuze kůže přístrojem ;
- Laserové zákroky korektivně dermatologické a estetické;
- Operační zákroky na nehtech (např. zarůstající nehty, deformace plotének).

### **Unikátní přístrojové vybavení:**

digitální dermatoskop MoleMax I plus

digitální videokapilaroskop PeriScan PIM II

vysokovýkonný laser Fotona XS Erb: YAG a Nd: YAG.

## **Dermatologické oddělení pro děti**

*primářka MUDr. Štěpánka Čapková*

*staniční sestra Alena Kurešová*

### **Základní charakteristika:**

Oddělení je tvořeno 2 ambulancemi, kde pracují na částečné úvazky 3 lékařky a na plné úvazky 2 sestry. Oddělení ošetřuje pacienty v oboru dětská dermatologie a poskytuje nejen konziliární služby pro všechna lůžková oddělení dětské části nemocnice, ale i superkonziliární služby pro celou ČR. **V roce 2014 zde bylo ošetřeno 8 323 pacientů ve věku 0 – 19 let a poskytnuto 321 konziliárních vyšetření** na lůžkách klinik a oddělení dětské části nemocnice. Na pracovišti probíhá negraduální a postgraduální výuka oboru dětské dermatologie.

### **Specifika pracoviště:**

Lékaři poskytují specializované poradenství pro mimořádně závažné pacienty s atopickým ekzémem, névovými chorobami, genodermatózami a hemangiomy. Od r. 2012 rozvíjí pracoviště ve spolupráci s lékárnou FN Motol a Klinikou dětské hematologie a onkologie novou léčbu infantilních superficiálních hemangiomů neselektivním betablokátozem propranololem lokálně.

### **Významná událost r. 2014:**

Primářka MUDr. Čapková spolu s primářkou MUDr. Bučkovou z Brna zorganizovala v Praze Konferenci dětské dermatologie s mezinárodní účastí, která byla pro svoji odbornou kvalitu vysoce oceněna výborem České dermatovenerologické společnosti.

#### *Publikace:*

Čapková Š: Atopický ekzém – co nového? Referátový výběr z dermatovenerologie. Speciál 2014, Dětská dermatologie, ročník 56.

Čadová J: Onemocnění nehtů v dětském věku. Referátový výběr z dermatovenerologie. Speciál 2014, Dětská dermatologie, ročník 56.

#### *Přednášky:*

MUDr. Čapková přednášela jako „pozvaný řečník“ na 20. Národním dermatologickém kongresu, na kongresu Pediatrie pro praxi, na Konferenci dětské dermatologie, na Podzimní konferenci v Karlových Varech a na Mikulášské konferenci v Podještědí, aj.

## **Oddělení urgentního příjmu dospělých**

*primář MUDr. Jiří Zika*

*vrchní sestra Bc. Renáta Všetečková*

**Základní charakteristika:**

Oddělení poskytuje neodkladnou lékařskou péči pacientům s náhlou poruchou zdraví a tvoří spojovací článek mezi přednemocniční akutní a nemocniční definitivní péčí. Všechna lůžka urgentního příjmu jsou vybavena k poskytnutí naléhavé a neodkladné lékařské péče.

Hlavním rysem práce je třídění nemocných dle akutnosti a neodkladnosti péče a dle povahy poruchy zdraví tak, aby bylo efektivně zajištěno poskytnutí další péče v nemocnici. Pacienti, nepřijatí na lůžko nemocnice, jsou na urgentním příjmu vyšetřeni a propuštěni do ambulantní péče. **V roce 2014 bylo ošetřeno 15 237 pacientů.**

**Významná událost r. 2014:**

Lékaři oddělení se aktivně účastnili konference Olomoucké a motolské dny urgentní medicíny, kterou každoročně připravují společně s kolegy Fakultní nemocnice Olomouc.

**Oddělení LSPP pro dospělé**

*primář MUDr. Jiří Zika*

*vrchní sestra Bc. Dana Černá*

**Základní charakteristika:**

Oddělení poskytuje akutní ambulantní ošetření pacientům s náhlou poruchou zdraví po řádné pracovní době, a to v rozsahu péče všeobecného praktického lékařství. Ve všední dny ordinuje jeden lékař a jedna sestra, víkendové denní směny jsou posíleny o dalšího lékaře a sestry.

Pacienti jsou v případě potřeby odesíláni k dalšímu ošetření na urgentní příjem nebo na specializované ambulance nemocnice.

**V roce 2014 bylo ošetřeno 14 902 pacientů.**

**Oddělení primární péče**

*primář MUDr. Jaroslava Kulhánková*

*vrchní sestra Dana Černá*

**Základní charakteristika:**

Pracoviště poskytuje akutní i dlouhodobou preventivní péči o zaměstnance, o mimomotolské pacienty registrované v rámci kapitace, o cizince, pojištěné i nepojištěné u našich zdravotních pojišťoven a nadstandardní péči o osoby s českým pojištěním. Oddělení je pregraduálním i postgraduálním výukovým pracovištěm, je akreditováno v oboru všeobecné lékařství.

**V roce 2014 bylo na Oddělení primární péče ošetřeno 23 451 pacientů.**

## Oddělení nemocniční hygieny a epidemiologie

*Vedoucí lékař - epidemiolog MUDr. Vilma Benešová*

*Vedoucí hygienická asistentka Mgr. Jana Hrončková*

### **Základní charakteristika:**

Prioritou činností oddělení v r. 2014 byla oblast kontroly a prevence infekcí spojených s poskytováním zdravotní péče, realizace opatření k omezování jejich výskytu a jejich šíření, kontrola jejich plnění a efektivity, sledování infekcí v rámci lokální surveillance, dohled nad ošetřováním komunitních infekcí a dodržování zásad ochrany veřejného zdraví v procesu poskytování zdravotní péče.

### **Specifika pracoviště:**

Z výsledků sledování nozokomiálních infekcí vyplývá 2,35 % incidence. Další nárůst napovídá o dalším zlepšení komunikace s klinickými lékaři i kontaktními lékaři pro NI a pozitivním dopadu vzdělávacích aktivit oddělení. V r. 2014 jsme evidovali 242 záchytů MRSA, a to jak kolonizace, tak i klinické infekce, což odpovídá 2,8 na 1 000 nemocných.

Dle platné legislativy byla kontrolována sterilizační technika, prováděny kontroly dodržování hygienicko-epidemiologického režimu na pracovištích klinik a oddělení, odebráno 625 kontrolních otisků rukou k mikrobiologickému vyšetření a 3 844 kultivací stěrů na kontrolu bakteriální čistoty prostředí. Zvláštní pozornost byla věnována tzv. čistým prostorům, kde bylo pravidelně prostředí monitorováno aeroskopem (156 kompletních měření). Součástí běžného hygienického dozoru je prevence výskytu legionel. Součástí běžného hygienického dozoru je prevence výskytu legionel, byla vyšetřována teplá užitková i pitná voda (253 vzorků), voda upravená pro dialýzu, bazénové a vody z rehabilitačních provozů. Bylo provedeno 775 šetření pro diagnostikované infekce u hospitalizovaných nemocných, orgánům ochrany veřejného zdraví bylo hlášeno dle platné legislativy 845 infekcí. Prostorových dezinfekcí zajistil ústavní dezinfektor 470. Bylo provedeno 306 interních hygienických auditů pracovišť, orgány ochrany veřejného zdraví prováděly kontroly průběžně za součinnosti pracovníků oddělení.

### **Nové metody a postupy:**

- Zavedeno softwarové propojení se systémem MicLab Ústavu lékařské mikrobiologie, 2. LF UK, které umožňuje bezprostřední hlášení závažných výsledků mikrobiologických vyšetření (tzv. časné hlášení).
- Provedena organizační změna v systému hlášení infekcí orgánům ochrany veřejného zdraví z Infekčního oddělení.
- V rámci programu kontroly a prevence infekcí krevního řečiště se realizovala ve spolupráci s úsekem ošetřovatelství studie zaměřená na periferní žilní vstupy.

### **Významná událost r. 2014:**

Předakreditační aktivity a vlastní akreditační audit proběhl za účasti zástupců oddělení.

Oddělení se podílelo na zajištění praktické části 6. a 7. cyklu akreditovaného kurzu „Práce na úseku nemocniční hygieny a epidemiologie“.

V Aeskulap Akademii byl oddělením připraven a zahájen cyklus seminářů Akademia Hygiea.

Průběžně probíhala přednášková činnost na 2. LF UK, interní semináře na jednotlivých klinikách a program WHO ke zvyšování compliance hygieny rukou.

## Nemocniční lékárna FN Motol

*vedoucí lékárník PharmDr. Petr Horák*

*zástupci vedoucího lékárníka Mgr. Milan Vegerbauer a PharmDr. Adéla Nováková*

*vedoucí farmaceutická asistentka Jaromíra Mariašová*

### Základní charakteristika:

Hlavním úkolem Nemocniční lékárny FN Motol je zajištění účinných a bezpečných léčiv pro hospitalizované i ambulantní pacienty a obecně nastavení a kontrola všech kroků v zacházení s léčiv, které mají dopad na bezpečí pacientů a výsledky jejich léčby. Nemocniční lékárna zajišťuje vedle výdeje léčiv i individuální a hromadnou přípravu léčiv, a to sterilních (ze skupiny cytotoxických látek, parenterálních léčivých přípravků bez antimikrobní přísady a ostatních) i nesterilních (individuální přípravy, zejména pro pediatrické pacienty), získávání neregistrovaných léčiv a zajištění léčivých přípravků pro klinická hodnocení.

Lékárna zajišťuje konzultační činnost pacientům i zdravotnickým profesionálům a pedagogickou činnost vč. zajištění stáží pro studenty pregraduální i postgraduální. Nemocniční lékárna se podílí na formulaci lékové politiky FN Motol – sestavení pozitivního seznamu léčiv, zajištění cenově nejvýhodnějších léčivých přípravků atd. Vytváří také vnitřní předpisy FN Motol v oblasti zacházení s léčiv.

**Nemocniční lékárna v rámci běžného všedního dne vydá cca 10 000 balení léčiv. V roce 2014 jsme denně připravovali přibližně sto dávek cytotoxických léčiv pro dospělé a 32 pro dětské pacienty. Na oddělení sterilních léčiv bylo připraveno 9726 ks individuálních parenterálních výživ a kardioplegických či hydratačních roztoků.** Na tomto oddělení se připravuje a zajišťuje parenterální výživa pro dětské i dospělé pacienty v ambulantní péči.

V souladu se zásadami správné klinické praxe a správné lékařské praxe se lékárna podílí na všech klinických hodnoceních léčiv, které ve FN Motol probíhají.

Ve vědecké a publikační oblasti se mj. zaměřuje na individuální přípravky pro specifické věkové skupiny pacientů, především pediatrické pacienty, vývoj nových magistraliter přípravků s vhodnou formulací a validovanými metodami ověřenou stabilitou. Výstupy z těchto aktivit jsou pravidelně publikovány a prezentovány na odborných fórech v rámci Evropy.

### Nové metody a zařízení:

- Byly zavedeny nové receptury - perorální roztoky s obsahem cyklofosfamidu a etoposidu pro onkologické pacienty a dokončena stabilitní studie pro perorální tekuté lékové formy s obsahem sotalolu.
- Zahájena poradenská činnost pro odvykání kouření.
- Zprovozněna nová reverzní osmóza Purelab Option R.

**Významná událost r. 2014:**

Publikace v impaktovaném European Journal of Hospital Pharmacy a dalších médiích, aktivní účast na tuzemských i zahraničních kongresech.

Účast v pilotní skupině 7 evropských států pro zřízení společné evropské specializace v nemocničním lékárenství (PharmDr. Horák).

Zahájena rekonstrukce Oddělení sterilních léčiv (k dokončení na jaře 2015).



## OŠETŘOVATELSKÁ PÉČE

V souladu s rozvojem zdravotní péče pokračovala nemocnice i v roce 2014 ve zvyšování kvality a bezpečí pacientů při poskytování ošetrovatelské péče. Nadále se zaměřením zejména na podporu multidisciplinární péče prostřednictvím týmové spolupráce všech nelékařských zdravotnických profesí. Podpora vzdělávání v rámci komunikace a managementu, zaměřená na zvyšování spokojenosti pacientů a zaměstnanců, se stala již samozřejmostí.

Pokračovalo hodnocení kvality poskytované péče a to zejména prostřednictvím auditů zaměřených na činnosti a procesy a na indikátory ošetrovatelské péče /pády, dekubity, nozokomiální nákazy/. Důraz byl kladen na preventivní opatření. Na podzim byla ve fakultní nemocnici zahájena studie k problematice prevence vzniku infekce v souvislosti s periferním žilním katétre.

V roce 2014 upevnilo a rozšířilo svoji působnost Středisko cévních vstupů /PICC tým/ pod záštitou Interní kliniky. PICC sesterský tým poskytuje péči hospitalizovaným pacientům na základě požadavků jednotlivých pracovišť. Během uplynulého roku tým zavedl 240 PICC katetrů /periferně zavedený centrální žilní/ a 420 midline katetrů /periferní/.

Cílem vedení nemocnice je zlepšit organizační kulturu v rámci komunikace a vztahů. Úsek ošetrovatelské péče využil novou metodu na principu umělé neuronové sítě a zaměřil se na sociometrické šetření ošetrovatelského managementu. Na základě výstupu byly organizovány mikrokurzy, které reagovaly na potřeby zdravotníků.

V loňském roce pokračovala spolupráce s Tichou linkou, díky které dochází ke zrušení komunikační bariéry a efektivnímu kontaktu zdravotníků s neslyšícími pacienty a naopak.

### Sociální péče

Rok 2014 znamenal pro Sociální oddělení velký nárůst počtu pacientů, kteří potřebovali sociální péči. Na akutních lůžkách zdravotně sociální pracovníci poskytli sociální péči 2871 pacientům a v Centru následné péče zajistili službu 1325 pacientům. Z akutních lůžek i z lůžek následné péče bylo propuštěno do domácí péče 930 pacientů, 329 pacientů bylo propuštěno do následné rehabilitační péče a na paliativní lůžka, 1024 pacientů bylo umístěno na lůžka dlouhodobě nemocných. V péči sociálních pracovníků bylo také 731 dětských pacientů.

### Spirituální péče

V roce 2014 byl opět zaznamenán nárůst požadavků na spirituální péči, nemocniční duchovní poskytli péči 4007 pacientům. Uspokojování duchovních potřeb se stalo nedílnou součástí komplexní péče o pacienty a přispívá ke zkvalitnění ošetrovatelské péče.

### Dobrovolnické centrum

Dobrovolnické programy se těší velkému zájmu dětských i dospělých pacientů. Dobrovolníci věnovali pozornost 9967 pacientům a odpracovali celkem 4654 hodin. Někteří docházejí pravidelně, jiní pomáhají na jednorázových akcích nebo vystupují na jednotlivých akcích.

## Zdravá nemocnice

Fakultní nemocnice je členem sítě mezinárodních nemocnic, podporujících zdraví WHO již od roku 2003. Pneumologická klinika 2. LF UK a FN Motol se aktivně zapojila do mezinárodního projektu „Recognition process“. V září 2014 byl celý projekt ukončen mezinárodním auditem. Nemocnice splnila požadavky a byla oceněna zlatým certifikátem /Gold Level/. Výstupy z úspěšného působení v projektu jsou odrazovým můstkem pro akční plán celé nemocnice pro další období.





## Řízení kvality

Rok 2014 byl v oblasti řízení kvality významný především proto, že **nemocnice obhájila třetí akreditační certifikát Spojené akreditační komise o.p.s. v řadě**. Svědčí to o úspěšném a manažersky zvládnutém konceptu a především o vynaloženém úsilí všech zaměstnanců nemocnice. Komplexní akreditační audit totiž postihuje všechny oblasti činnosti nemocnice, počínaje poskytováním zdravotních služeb při respektování práv pacientů, přes servisní činnosti zajišťující bezpečný chod nemocnice, až po řídicí činnost vrcholného managementu. Pro Samostatné oddělení řízení kvality (SOŘK) byl i rokem bilancování. Práce oddělení se odvíjí v tříletých plánovacích cyklech a akreditace je vždy vyvrcholením jednoho cyklu a zároveň začátkem cyklu dalšího.

Hodnocení práce SOŘK při akreditaci dopadlo výborně, což je pro zaměstnance oddělení zdrojem uspokojení z práce i závazkem k dalšímu úsilí o zlepšení. Při hodnocení spokojenosti pacientů se službami Fakultní nemocnice v Motole je vidět, že i pacienti vnímají zlepšení, což dávají najevo v anketě, která kontinuálně probíhá již 8 let. Toto zlepšení se projevuje v globálním hodnocení. Obě hlavní kritéria, tj. průměrná známka hodnocení (na stupnici 1–5) i počet zcela spokojených pacientů vykazují vzestupnou tendenci. Za úspěch je považováno to, že počet zcela spokojených pacientů (hodnocení známkou 1) přesáhl v roce 2014 hranici 90 % hned u několika ukazatelů - péče věnované léčbě bolesti, trvalá dosažitelnost sestry a zachování intimity pacienta. Velmi nás těší spokojenost s prací lékařů i sester, zejména pak ocenění citlivého přístupu k dětem.

Vedení nemocnice i zaměstnanci kladně hodnotí zavedení systému sledování spokojenosti personálu. Průzkum spokojenosti zaměstnanců formou strukturovaného písemného anonymního dotazníku s možností formulace vlastních připomínek či požadavků v závěru dotazníku byl zahájen v únoru 2014. Průběžné výsledky ukazují, že to je hodnotný nástroj pro řízení nemocnice.

Osvědčily se rovněž školící aktivity SOŘK, a to jak v pregraduální výuce studentů 2. lékařské fakulty Univerzity Karlovy, tak i v postgraduálním specializačním vzdělávání. Lékaři, sestry a ostatní zdravotnické i nezdravotnické profese, přicházející do praxe, již přijímají řízení kvality jako běžnou součást manažerských nástrojů. Výsledky roku 2014 jsou zárukou, že kvalita a bezpečí zdravotních služeb je v naší nemocnici významnou prioritou.

## Nemocniční ombudsman

Nemocniční ombudsman působí ve Fakultní nemocnici v Motole od ledna 2012, kdy bylo vytvořeno Samostatné oddělení nemocničního ombudsmana, které od téhož roku převzalo kompletní agendu stížností.

Hlavním cílem činnosti **Samostatného oddělení nemocničního ombudsmana a stížností** je ochrana patientských práv, zlepšení komunikace mezi pacienty, jejich blízkými a zaměstnanci nemocnice, zvyšování kvality poskytovaných zdravotních služeb a spokojenosti pacientů. Nemocniční ombudsman vyřizuje žádosti, podněty a další podání, směřující proti postupu Fakultní nemocnice v Motole při poskytování zdravotních služeb nebo činnostem, souvisejícím s poskytovanými zdravotními službami. Oddělení je k dispozici obzvláště v případech, kdy se pacient či další osoba domnívají, že jejich práva byla porušena či ohrožena nebo tehdy, kdy vznikl nebo hrozí konflikt či vážné komunikace mezi zúčastněnými stranami a vznikne tak potřeba věc řešit nestranně.

**Za období roku 2014** řešilo oddělení celkem **294 písemných podání** a **445 dotazů**. V případě dotazů byla tato nepísemná podání řešena operativně bez potřeby zakládání spisu.

Z celkového počtu **294 podání** bylo celkem **221 stížností**. Oproti roku 2013 tento stav představuje mírný pokles, ale naopak řešení stížností v předoficiální formě představuje oproti roku 2013 výrazný nárůst, a to o 109 dotazů. Převážná většina stížností byla vyhodnocena jako stížnosti neoprávněné, **částečně oprávněných stížností bylo 32 a oprávněných 14**, což představuje pokles o 6 stížností oproti r. 2013. V případě oprávněných či částečně oprávněných stížností bylo nejčastěji zvoleno nápravné opatření formou edukace zaměstnanců.

Za osobu podavatele má nejčastější zastoupení pacient (99 podání), zákonný zástupce nezletilého pacienta (54 podání) a osoba pacientovi blízká (51 podání). Co do předmětu směřovalo nejvíce podání na **nevhodnou komunikaci** (avizováno ve **100 případech**) a **na poskytování zdravotních služeb (70 podání)**. V uplynulém roce bylo pořadí shodné – **86 podání** na komunikaci, **82 podání** na poskytování zdravotních služeb. Komunikace jako problém narůstá. Mnohdy není v jednom podání uveden pouze jeden předmět, nýbrž stěžovatel zmiňuje více faktorů, na něž poukazuje.

Vůči zdravotnickým pracovištím směřovalo celkem **198 podání** (147 podání na léčebně preventivní péči a 51 podání na ošetrovatelskou péči), vůči nezdravotnickým pracovištím celkem **23 podání**. V 76 případech stížnosti směřovaly vůči konkrétní osobě.

Předmětná podání jsou vždy řešena s vedením jednotlivých pracovišť. V případě, že je to s ohledem na charakter stížnosti vhodné, je realizováno za účelem jejího úspěšného vyřešení ústní projednání, kterého se dotčení vedoucí účastní. O ústním projednání stížnosti se pořizuje písemný záznam. Pracoviště, proti němuž stížnost směřuje, je informováno o závěru šetření stížnosti a příp. navržených nápravných opatřeních.

Samostatné oddělení nemocničního ombudsmana a stížností vede v souladu s požadavkem platné legislativy podrobnou evidenci řešených stížností a dalších podání dle jednotlivých kritérií.

## Vědecko-výzkumná činnost

Fakultní nemocnice v Motole soustavně a dlouhodobě podporuje vědecko-výzkumné aktivity, které se prolínají celým spektrem zastoupených oborů. V této činnosti využívá úzké propojení s 2. LF UK a spolupráce s dalšími výzkumnými organizacemi v České republice i v zahraničí. V souladu s novými trendy uplatnění výsledků vědecko-výzkumné činnosti podporuje FN Motol inovace a zavádění výsledků výzkumu do praxe.

Podpora vědy, výzkumu a inovací (VVI) ve Fakultní nemocnici v Motole je uskutečňována kombinovaným financováním institucionálními a účelově vázanými prostředky, které jsou převážně realizovány formou grantů. Od roku 2013 se výzkumné týmy motolské nemocnice podílejí na řešení grantů 7. rámcového programu EU.

Vědecká problematika se prolíná též schématy dalších podpor strukturálních fondů EU a Norských fondů.

### Institucionální podpora výzkumu a granty

- FN Motol je od roku 2012 příjemcem Institucionální podpory, spravované Ministerstvem zdravotnictví ČR. V roce 2014 obhájila FN Motol status „výzkumné organizace“ a nadále tak zůstává příjemcem institucionální podpory.
- Institucionální podpora výzkumné organizace je ve FN Motol organizována systémem interních grantů řešených na jednotlivých klinikách a ústavech nemocnice. Rok 2014 byl třetím rokem řešení tohoto schématu.
- V roce 2014 řešila nemocnice 17 projektů Interní grantové agentury (IGA) MZČR jako hlavní řešitel a 49 projektů jako spoluřešitel. V rámci Institucionální podpory bylo v roce 2014 řešeno 33 Interních grantových projektů.
- V roce 2014 hospodařila FN Motol v oblasti vědy a výzkumu s následovně rozdělenými přidělenými finančními prostředky (v Kč):

IGA MZ řešitel	27 041 000,-
IGA MZ spoluřešitel	18 772 000,-
TAČR	1 548 728,- (2 projekty)
GAČR spoluřešitel	360 000,- (1 projekt)
Institucionální podpora	60 942 000,-
FP7 EU	498 257,- (2 projekty)
OPPA	306 913,- (1 projekt)
Leonardo da Vinci	288 432,- (1 projekt)
Norské fondy	1 613 558,- (2 projekty)

Podpora vědecké a výzkumné činnosti celkem byla 111.373.888,- Kč.

- Podpora výzkumné činnosti je v přímé souvislosti s výstupy VVI, jak jsou hlášeny do národních databází Rady pro výzkum, vývoj a inovace. Výsledky výstupů z RIV jsou využívány jednak ke srovnání v rámci ČR, kde zaujímá FN Motol jednu z čelních pozic, jednak k rozdělení prostředků ve vnitřním systému Interních grantů tak, aby byla

jednotlivé výzkumná pracoviště podpořena v souladu s jejich výkonem. V roce 2014 došlo k vzestupu celkového souhrnného impakt faktoru, který dosáhl 1323 bodů.

- Ve FN Motol se postupně vyčlenily priority VVI v nemocnici. Jako nejsilnější směry výzkumu se ukazují pediatrické obory, zvláště pediatrie a její podobory (endokrinologie, nefrologie, gastroenterologie, pneumologie a další), dětská hematonekologie, genetika, dětské kardiocentrum a dětská neurologie, z dalších oborů potom i dospělá neurologie, patologie, ale i obory klinické, chirurgické a ortopedie. I nadále budeme podporovat činnost silných výzkumných skupin v uvedených prioritních oblastech, které jsou v souladu se světovými trendy.
- V posledních letech intenzivně podporujeme rozvoj inovativních léčebných a diagnostických postupů na základě moderních technologií, kde poskytujeme prostor pro vývoj i klinické zkoušení. Nově zavádíme administrativní podporu aplikace výsledků výzkumu do praxe, podporu patentování výsledků a jejich praktického uplatnění.

### Projekty Moderní terapie

V rámci podpory inovací, převedení výsledků výzkumného bádání do praxe, zavedla FN Motol systém projektů „Moderních terapií“. V rámci tohoto schématu bylo v roce 2014 řešeno 5 projektů, u kterých je očekáván praktický výstup ve formě nových diagnostických či léčebných možností.

### Kombinovaný program vzdělávání lékařů MD/Ph.D. program

Kombinovaný program MD/Ph.D. funguje ve FN Motol již od roku 2004, v roce 2014 tedy slavil 10leté výročí. Za 10 let již programem prošlo přes 40 studentů, 12 studentů již získalo titul Ph.D. i atestaci v oboru. Jeden z absolventů MD, Ph.D. programu se v roce 2014 stal po výběrovém řízení primářem Oddělení revmatologie dětí a dospělých ve FN Motol.

### Mezinárodní aktivity

V roce 2014 jsme v oblasti výzkumu nadále rozvíjeli mezinárodní aktivity, hlavně na úrovni jednotlivých klinik a ústavů. V roce 2014 jsme řešili 4 programy FP7 EU. Zvýšila se též významně publikační činnost zohledňující mezinárodní spolupráci.

### Tvůrčí počín

Fakultní nemocnice v Motole sleduje a oceňuje kvalitu a úspěchy na poli medicíny a vědecko-výzkumného pokroku. V roce 2014 byl již posedmé oceněn nejlepší tvůrčí počín za předcházející rok, který byl udělen kolektivu III. chirurgické kliniky za Nové využití, návrh biodegradabilního stentu a metody aplikace v dýchacích cestách.

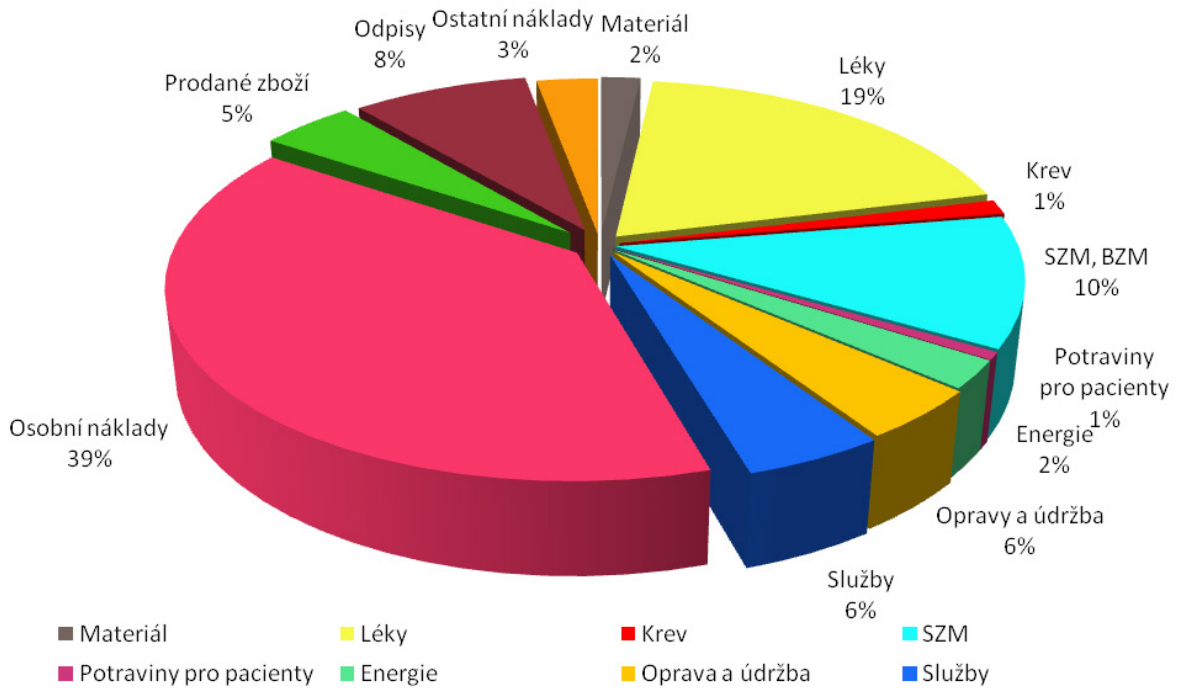
**V roce 2014 obhájila FN v Motole statut výzkumného pracoviště a uplatnila se také svými výstupy v hodnocení vědy ve 2. pilíři dle metodiky.**

## Ekonomická činnost

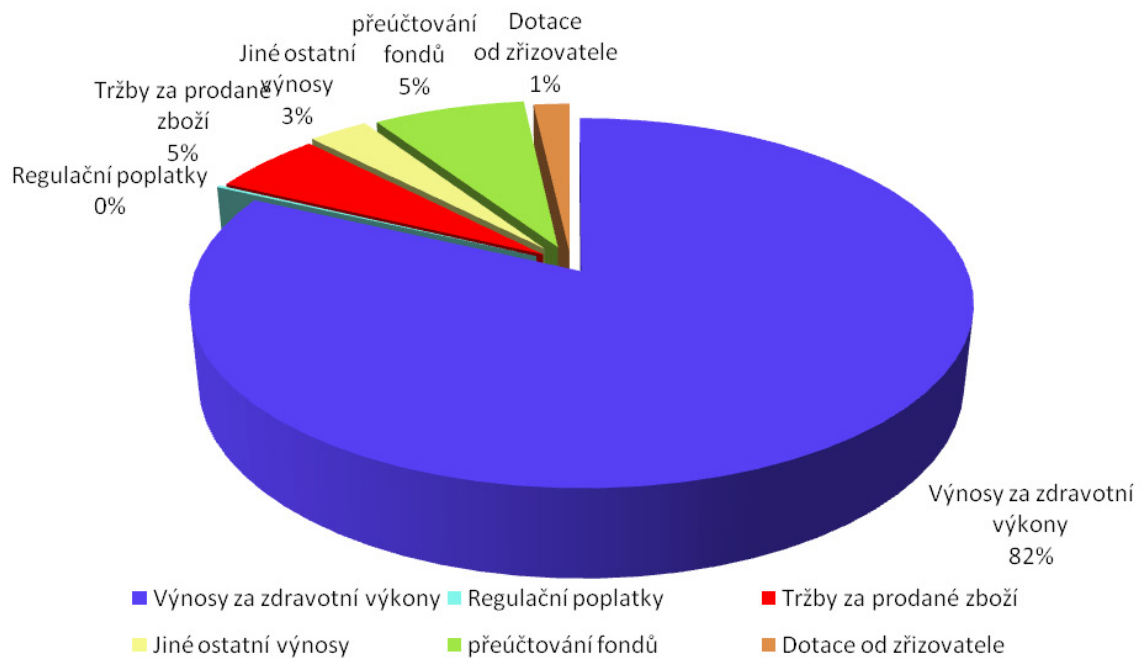
<b>ROZVAHA</b> (zkrácená rozvaha v tis. Kč)	stav k 1. 1. 2014	stav k 31. 12. 2014
<b>A K T I V A</b>	<b>11 211 992,37</b>	<b>10 802 873,97</b>
<b>Stálá aktiva</b>	<b>9 016 953,53</b>	<b>8 747 151,62</b>
Dlouhodobý nehmotný majetek	24 504,27	21 325,35
Dlouhodobý hmotný majetek	8 983 881,47	8 716 755,23
Dlouhodobý finanční majetek	11,93	0,00
Dlouhodobé pohledávky	8 555,86	9 071,04
<b>Oběžná aktiva</b>	<b>2 195 038,84</b>	<b>2 055 722,35</b>
Zásoby	148 757,17	107 485,41
Pohledávky	1 287 961,75	1 092 528,24
Finanční majetek	758 319,92	855 708,70
<b>P A S I V A</b>	<b>11 211 992,37</b>	<b>10 802 873,97</b>
<b>Vlastní zdroje</b>	<b>10 527 410,64</b>	<b>10 048 279,76</b>
Majetkové fondy	9 030 112,06	8 760 013,52
Finanční a peněžní fondy	2 931 084,45	2 721 039,17
Výsledek hospodaření běž.úč.období	1 521,47	1 012,94
Neuhrazená ztráta min.let	-1 435 307,34	-1 433 785,87
Výsledek hospodaření ve schval.řízení		
<b>Cizí zdroje</b>	<b>684 581,73</b>	<b>754 594,22</b>
Rezervy	753,29	1 019,49
Dlouhodobé závazky	750,53	0,00
Krátkodobé závazky	683 077,91	753 574,73
Bankovní výpomoci a půjčky	0,00	0,00

<b>VÝKAZ ZISKU A ZTRÁTY</b> (zkrácený - v tis. Kč)		stav k 31. 12. 2014		
Materiálové náklady				3 055 805,69
Náklady na opravy a služby				675 711,34
Osobní náklady				2 915 355,03
Daně a poplatky				244,88
Ostatní náklady				145 663,51
Odpisy, prodaný majetek, rezervy, opr.položky, DDHM, DDNM				693 704,61
Finanční náklady				503,53
Náklady na nezpochybnitelné nároky na prostř. SR, ÚSC a SF				0
<b>Náklady celkem</b>				<b>7 486 988,59</b>
Tržby za vlastní výkony a zboží				6 648 625,69
Ostatní výnosy				700 609,64
Finanční výnosy				4 656,43
Výnosy z nezpochybnitelných nároků na prostř.SR, ÚSC a SF				134 109,77
<b>Výnosy celkem</b>				<b>7 488 001,53</b>
Výsledek hospodaření před zdaněním				1 012,94
Daň z příjmů				0
Dodatečné odvody daně z příjmů				0
<b>Výsledek hospodaření po zdanění</b>				<b>1 012,94</b>
<b>Souhrnný přehled ekonomických ukazatelů</b>				<b>v tis. Kč</b>
<b>Ukazatel</b>	<b>2012</b>	<b>2013</b>	<b>2014</b>	<b>14/13 v %</b>
Výnosy	7 169 647	7 152 775	7 488 001	104,69
Náklady	7 167 908	7 151 254	7 486 988	104,69
Hospodářský výsledek	1 739	1 521	1 013	66,60
Neuhrazená ztráta minulých let	-1 437 047	-1 433 785	-1 432 773	99,93
Hmotný investiční majetek	9 356 923	8 983 881	8 716 755	97,03
Zásoby	134 835	148 757	107 485	72,26
Pohledávky	1 015 127	1 287 961	1 092 528	84,83
Závazky	763 027	683 078	753 575	110,32
Fond odměn	0	0	0	
Fond FKSP	18 882	17 674	17 619	99,69
Fond rezervní	42 882	44 242	46 475	105,05
Fond reprodukce inv. majetku	2 907 601	2 869 168	2 656 946	92,60

## Přehled nákladů 2014



## Přehled výnosů 2014



## I. Závazky a pohledávky

Krátkodobé závazky z obch. styku	360 552 895,80 Kč
Krátkodobé pohledávky z obch. styku	437 218 903,50 Kč
Dlouhodobé závazky	0,00 Kč
Dlouhodobé pohledávky	71 042,20 Kč
Závazky po splatnosti	157 132,26 Kč
Pohledávky po splatnosti	51 513 294,43 Kč
Závazky za zaměstnanci	137 505 140,08 Kč
Pohledávky vůči zaměstnancům	15 857 069,60 Kč

Závazky Fakultní nemocnice v Motole byly pravidelně uhrazovány ve lhůtě do 60 dnů od obdržení faktury. Úhrady se provádí podle lhůty splatnosti a pouze faktury, které jsou v řešení z důvodů věcných a časových nesrovnalostí, se stávají závazky po splatnosti. Dlouhodobé závazky byly v průběhu roku 2014 plně uhrazeny a v současné době nemá nemocnice žádné. Závazky z obchodního styku jsou vyšší oproti předchozímu roku o 41 mil. Kč, ale závazky po lhůtě splatnosti nad 60 dnů nejsou žádné. Závazky vůči zaměstnancům jsou ve výši objemu nevyplacených mezd.

Celkový stav pohledávek je stabilní a objem krátkodobých pohledávek je oproti předchozímu roku nižší o 303 mil. Kč. Platby od zdravotních pojišťoven jsou pravidelné. Pohledávky po lhůtě splatnosti tvoří především pohledávky za cizinci, které jsou velice těžce vymahatelné a jsou průběžně v účetním období odepisovány v souladu s vyhláškou. Do objemu pohledávek po splatnosti patří i pohledávky po splatnosti za regulační poplatky, které jsou ve výši 8,14 mil. Kč a u nichž probíhá průběžné vymáhání. Výběr regulačních poplatků za ambulance a hospitalizace byl ukončen k 31. 12. 2014, stále platí regulační poplatek za pohotovost. Odepsané pohledávky se stále evidují na podrozvahových účtech, dokud není věcně a právně doloženo, že úhrada nebude uskutečněna nebo do doby, kdy pohledávky právně zaniknou. S platností od 1. 1. 2010 jsou vytvářeny opravné položky k pohledávkám a ty jsou následně průběžně odepisovány do nákladů. Celkově od počátku roku 2014 byly odepsány pohledávky ve výši 7,018 mil. Kč, což je o 3 mil. Kč více než v roce 2013 a opravné položky ve výši 3,177 mil. Kč. Jedná se o výnosy, které nebyly uhrazeny, a možnost jejich úhrady je minimální. Jejich odpisem se zvyšuje objem nákladů.

V roce 2014 měla Fakultní nemocnice v Motole vyrovnanou bilanci peněžních toků. V průběhu roku 2014 hradila nemocnice rekonstrukci dětské části (DFN) z vlastních zdrojů, což výrazně snížilo cash flow. Pokračující rekonstrukce křídla B v r. 2015 bude rovněž financována z vlastních zdrojů bez dotace státního rozpočtu. Nemocnice bude splácet tuto část rekonstrukce DFN dodavatelským úvěrem, aby udržela vyrovnanou platební bilanci vůči ostatním dodavatelům. Platební politika patří k prioritním úkolům Fakultní nemocnice v Motole a evidence závazků i pohledávek je velice podrobně sledována. V souladu se zákonem 563/1991 Sb., o účetnictví, v platném znění, byly konečné zůstatky účtů závazků a pohledávek odsouhlaseny a rovněž byla odsouhlasena jejich věcná správnost a provedena jejich inventarizace podle vyhlášky č. 270/2010 Sb., o inventarizaci majetku a závazků.



## II. Zásoby

Stav zásob FN v Motole - materiál, DHIM	33 498 632,41 Kč
- léky, SZM	60 144 044,58 Kč

Stav zásob materiálu a DHIM se oproti stejnému období roku 2013 snížil. Fakultní nemocnice se snaží zásoby minimalizovat. V průběhu roku došlo i k zařazení DDHM vybavení DFN.

V oblasti léků a SZM se také snížil stav zásob oproti roku 2013. Skladové zásoby léků a SZM se udržují na minimu, protože distribuce dodávek tohoto zboží je velice rychlá. Prostřednictvím elektronických aukcí se daří v mnoha případech nakupovat za podstatně nižší ceny, a tím i snížit přímé náklady na pacienta.

## III. Majetek

pořízení dlouhodobého majetku v celkové hodnotě	367 191 512,65 Kč
pořízení drobného dlouhodobého majetku v celkové hodnotě	60 051 612,73 Kč
zařazení dlouhodobého majetku v celkové hodnotě	272 718 710,22 Kč
zařazení drobného dlouhodobého majetku v celkové hodnotě	70 508 117,63 Kč
vyřazení dlouhodobého majetku v celkové hodnotě	115 158 716,52 Kč
vyřazení drobného dlouhodobého majetku v celkové hodnotě	34 596 983,57 Kč

## IV. Stav účtů

Účet zůstatek k 31. 12. 2014

Běžný účet	738 148 432,68 Kč
Depozitní účet	115 214 838,62 Kč
Účet FKSP	2 290 779,77 Kč

Výše stavu na běžném účtu se oproti roku 2013 zvýšila o 44,90 mil. Kč. Toto zvýšení je pouze vytvořená rezerva na úhradu financování rekonstrukce DFN z vlastních zdrojů pro odvod DPH za přenesenou daň dokončené rekonstrukce DFN a splátky dodavatelského úvěru.

Současně v tomto roce došlo ke zvýšení úhrad od zdravotních pojišťoven podle platné úhradové vyhlášky pro rok 2014.

Objem depozitního účtu je z velké části tvořen dary ve výši 43,69 mil. Kč a zbytek jsou depozita pacientů nemocnice, LDN a ostatní depozita.

Účet FKSP je ovlivněn jeho tvorbou a čerpáním. Pro rok 2014 byla uzavřena kolektivní smlouva a fond se tvoří i čerpá v souladu s platnou legislativou a podle platné kolektivní smlouvy. Vzhledem k nižší tvorbě fondu byly sníženy a upraveny položky čerpání fondu.

## Srovnání nákladů a výnosů roku 2013 a roku 2014

### Náklady spojené přímo s pacientem

Položka	rok 2013 v tis.Kč	rok 2014 v tis.Kč	nárůst v tis. Kč	index v %
Léky	1 245 874,86	1 444 071,66	198 196,80	1,16
Krev	87 762,84	93 258,71	5 495,87	1,06
SZM	718 568,88	825 433,29	106 864,41	1,15
Potraviny pro pac.	47 362,12	46 466,56	-895,56	0,98
Celkem	2 099 568,70	2 409 230,22	309661,52	1,15

### Náklady na el. energii, vodu, plyn

Položka	rok 2013 v tis.Kč	rok 2014 v tis.Kč	nárůst v tis. Kč	Index v %
Voda	27 673,32	26 765,92	-907,40	0,97
Plyn (tep.energie)	75 840,35	66 259,60	-9 580,75	0,87
El.energie	101 274,00	83 905,80	-17 368,20	0,83
Celkem	204 787,67	176 931,32	-27 856,35	0,86

### Ostatní ukazatele

Položka	rok 2013 v tis. Kč	rok 2014 v tis. Kč	nárůst v tis. Kč	Index v %
Všeobec.materiál	84 268,36	92 165,38	7 897,02	1,09
Materiál pro údržbu	5 183,73	4 653,12	-530,61	0,90
Prádlo	11 108,69	11 276,33	167,64	1,01
Oprava a údržba	276 781,20	321 987,32	45 206,12	1,16
Služby	335 163,04	344 307,63	9 144,59	1,03
Celkem	712 505,02	774 389,78	61 884,76	1,09

### Mzdové náklady

Položka	rok 2013 v tis. Kč	rok 2014 v tis. Kč	nárůst v tis. Kč	Index v %
Mzdy	2 129 799,37	2 170 656,45	40 857,08	1,02
Zdravotní poj.	189 765,95	193 616,01	3 850,06	1,02
Sociální poj.	522 195,36	529 719,53	7 524,17	1,01
Tvorba FKSP	20 973,60	21 363,02	389,42	1,02
Celkem	2 862 734,29	2 915 355,03	52 620,73	1,02

### Výnosy za léčení pacientů

Položka	rok 2013 v tis. Kč	rok 2014 v tis. Kč	nárůst v tis. Kč	Index v %
tržby za výkony ZP	5 831 216,21	6 079 850,06	248 633,85	1,04
ostatní zdravot. Výkony	166 066,31	118 864,24	-47 202,07	0,72
Celkem	5 997 282,52	6 192 714,30	195 431,78	1,03

Při porovnání nákladů, spojených přímo s pacientem, došlo v meziročním srovnání k navýšení o 15 %. K nejvyššímu zvýšení došlo u léků o 16 %, které bylo způsobeno především přesunem centrických léků z receptů do žádanek. K navýšení o 15 % došlo i u zdravotnického materiálu, a to především díky nákupu kardiovertrů. U krve došlo ke zvýšení o 6 %. U potravin pro pacienty poklesly náklady díky výhodnějším nákupům prostřednictvím veřejných zakázek. Analýzou nákladovosti pacientů je prokázáno, že FN Motol má stabilně těžší pacienty a proto jsou i náklady na jejich léčbu vyšší.

Náklady za energii, vodu a tepelnou energii klesly celkem o 14 %. Na snížení těchto nákladů mělo vliv především snížení cen energií, zejména elektrické energie. Otevřením dětské části fakultní nemocnice (DFN) došlo ke zprovoznění energeticky náročnějších kapacit a vyšším celkovým odběrům, a tudíž úspora neodpovídá poklesu cen, který uvádějí energetické závody. K úspoře došlo i u tepelné energie, hlavně díky opatření k regulaci spotřeby.

Při meziročním srovnání u ostatních nákladů došlo ke zvýšení o 9 %. Zvýšení nákladů všeobecného materiálu o 9 % ovlivnilo zvýšené množství tiskopisů (informované souhlasy aj.) a náklady na jednorázový hygienický materiál. U prádla je nárůst nákladů minimální. Náklady vzrostly u oprav a údržby, které jsou spojené s dospělou částí a ostatními budovami v areálu nemocnice, protože opravy v DFN jsou minimální. V dospělé části probíhají opravy především u technologií, řeší se i havarijní situace, které vyžadují vyšší náklady, povinné revize a servisy. Ve službách došlo k nárůstu o 3 %, který koreluje s vyšším výkonem nemocnice.

V meziročním srovnání osobních nákladů došlo k nárůstu o 2 %. Od listopadu 2014 provedla nemocnice úpravu mezd dle nařízení vlády 224/2014.

U výnosů za léčení pacientů došlo ke zvýšení zdravotních výkonů při meziročním srovnání o 3 %, z toho nárůst zdravotních výkonů od zdravotních pojišťoven vzrostl o 4 %. Nárůst ovlivnilo zvýšení počtu hospitalizačních a ambulantních výkonů, zvýšení poskytované péče v centrech a rovněž nárůst výnosů ovlivnila platná úhradová vyhláška pro rok 2014. V položce ostatní zdravotní výkony došlo ke snížení, především snížením počtu samoplátců.

## V. Závěr

Hospodaření ve Fakultní nemocnici v Motole k 31. 12. 2014 bylo vyrovnané, hospodářský výsledek po zdanění byl ve výši 1,012 mil. Kč., z toho hlavní činnost nemocnice byla ve ztrátě -39,40 mil. Kč a zisk ekonomické činnosti byl ve výši 40,41 mil. Kč. Nejdůležitější je skutečnost, že Fakultní nemocnice v Motole má vyrovnané hospodaření, nemá žádné daňové nedoplatky a je ekonomicky stabilní organizací.

Rok 2014 byl pro Fakultní nemocnici v Motole z hlediska financování velice složitý, jelikož došlo ke snížení cash flow v důsledku financování investic z vlastních zdrojů. Ačkoli se zvýšily úhrady od zdravotních pojišťoven dle úhradové vyhlášky pro rok 2014 o 4 %, provedla nemocnice i více zdravotních výkonů, které si vyžádaly větší materiálové náklady. V závěru roku byly navýšeny osobní náklady dle rozhodnutí vlády 224/2014.

Odvody DPH mají trvale na hospodaření nemocnice negativní dopad, protože nemocnice odvádí DPH bez nároku na odpočet. Fakultní nemocnice odvedla za rok 2014 DPH ve

výši 96,86 mil. Kč. Pouze u hospodářské činnosti si může uplatnit odpočet DPH ve výši 8 % (činilo 8,42 mil. Kč v r. 2014), což je v obratu nemocnice zanedbatelné.

Management Fakultní nemocnice v Motole klade důraz především na dodržování opatření k udržení vyrovnaného hospodaření nemocnice. Samozřejmostí zůstává i při limitovaném objemu finančních prostředků zachování rozsahu zdravotnických výkonů a zvyšování kvality poskytované zdravotní péče v souladu se statutem akreditovaného zdravotnického zařízení.



## Personální činnost

Fakultní nemocnice v Motole v roce 2014 zaměstnávala:

v přepočtených počtech 5 127 zaměstnanců, z toho 4 114 zdravotnických pracovníků  
ve fyzických osobách: 5 647 zaměstnanců, z toho 4 610 zdravotnických pracovníků

### Profesní složení zaměstnanců

	2012	2013	2014	2012	2013	2014	INDEX 14/13	
	FO	FO	FO	PP	PP	PP	FO	PP
Celkem	5 642	5 647	5 709	5 014	5 065	5 127	1,01	1,01
LÉKAŘI	1 139	1 152	1 197	828	842	888	1,04	1,05
FARMACEUTI	28	31	32	25	25	26	1,03	1,04
SESTRY	2 104	2 100	2 060	1 948	1 948	1 916	0,98	0,98
ZP S ODB.ZPŮS.	378	361	375	349	346	355	1,04	1,03
ZP S SPEC.ZPŮS.	213	208	234	169	175	190	1,13	1,09
ZP POD DOHLED.	686	694	707	659	683	697	1,02	1,02
JOP S ODB.ZPŮS.	53	64	55	40	44	41	0,86	0,93
THP	687	693	699	641	655	663	1,01	1,01
DĚLNÍCI	354	344	350	355	347	351	1,02	1,01

(FO) průměrný počet fyzických osob

(PP) průměrný přepočtený počet

### Zaměstnanci podle věku a pohlaví - stav k 31. 12. 2014

věk	muži	ženy	celkem	%
do 20 let	10	21	31	0,54
21 - 30 let	338	865	1203	21,07
31 - 40 let	442	1042	1484	26,00
41 - 50 let	289	1024	1313	23,00
51 - 60 let	287	912	1199	21,00
61 let a více	196	283	479	8,39
<b>celkem</b>	<b>1 562</b>	<b>4 147</b>	<b>5709</b>	<b>100</b>
<b>%</b>	<b>27,36</b>	<b>72,64</b>	<b>100</b>	

## Zaměstnanci podle vzdělání a pohlaví - stav k 31. 12. 2014

dosažené vzdělání	muži	ženy	celkem	%
základní	111	127	238	4,17
vyučen	103	106	209	3,66
střední odborné	212	168	380	6,66
úplné stř. odborné	314	2093	2407	42,16
vyšší odborné	53	225	278	4,87
vysokoškolské	769	1428	2197	38,48
z toho bakalářské	42	395	437	
magisterské	727	1033	1760	
celkem	1562	4147	5709	100

## Kvalifikační struktura - stav k 31.12.2014

Dosažené vzdělání sester a por. asistentek	Celkem	%	z toho se specializací	%
Střední zdravotnické	1428	69,32	517	36,20
Vyšší zdravotnické	181	8,79	54	29,83
Vysokoškolské bakalářské	319	15,49	121	37,93
Vysokoškolské magisterské	132	6,40	86	58,33
Celkem	2060	100,00	1017	49,37

- 1) Zdravotničtí pracovníci dle zákona 95/2004 Sb. = lékaři a farmaceuti: celkem 1229  
Z 1197 lékařů je 33 lékařů absolventů před zařazením a 312 již zařazených do oboru specializace tzn. že 28,8 % lékařů má pouze odbornou způsobilost. Specializovanou způsobilost (tj. atestace 2.stupně, nástavbová atestace, licence ČLK, osvědčení MZ ČR) má 852 (71,2 %) lékařů.
- 2) Zdravotničtí pracovníci dle zákona 96/2004 Sb. = nelékařská zdravotnická povolání: celkem 3376, z toho je 2060 všeobecných sester a porodních asistentek.

## Mzdová oblast

Na mzdové prostředky bylo v roce 2014 vynaloženo celkem 2.130.998.641,- Kč (bez OON-odměny za práce konané mimo pracovní poměr). Oproti r. 2013 došlo k nárůstu o 40.921.485,- Kč, tj. o 2 %.

Nárůst mzdových prostředků byl způsoben platovou úpravou od 1.11.2014 dle nařízení vlády č. 224/2014 Sb. a zvýšením objemu finančních prostředků na mimořádné odměny pro zdravotnické pracovníky, které podle pokynu ministra zdravotnictví kompenzovaly odložené zvýšení tarifních platů až na 1.1.2015. Dále pak se na objemu vynaložených prostředků podílelo i zvýšení počtu pracovníků o 1 %.

Průměrný hrubý plat v nemocnici k 31.12.2014 činil 34 893,- Kč. Oproti r. 2013 se jedná o nárůst o 1,5 %.

## Vývoj průměrného platu za posledních 10 let

	2005	2006	2007	2008	2009	2010	2011	2012	2013	2014
CELKEM	21 989	24 625	26 835	27 711	29 925	30 824	33 356	35 016	34 364	34 893
LÉKAŘI	39 951	44 972	48 906	49 199	50 565	51 373	61 510	67 464	65 564	66 474
SESTRY	20 369	22 946	24 860	26 724	29 171	30 206	31 307	32 853	32 079	32 035



## Dárci a nadace nad 100 000,- Kč

Allen&Overy (Czech Republic) LLP  
Baxter Czech spol. s r.o.  
Biogen Praha s.r.o.  
Cardion s.r.o.  
CSL Behring s.r.o.  
Česká zbrojovka a.s.  
Československá obchodní banka a.s.  
Haima CZ, o.s.  
Chiesi CZ s.r.o.  
IDC CEMA s.r.o.  
Karo Aleš  
Kopáček Vladimír  
Korepo s.r.o.  
Linet spol. s.r.o.  
MetLife pojišťovna a. s.  
Marco-Czech s.r.o.  
Mimolimit, s.r.o.  
Multi Development Czech Republic, a.s.  
Nadace Agrofert  
Nadace Komerční banka, a.s. – Jistota  
Nadace Pražské děti  
Nadácia Havel, Holásek & Partners  
Nadační fond pro otorhinolaryngologii a chirurgii hlavy a krku  
NVB LINE s.r.o.  
Partners Financial Services, a. s.  
Preciosa a.s.  
S&T Plus s. r. o.  
Smith JR Marcel a Smith Blanka  
Široký Radek  
Teva Pharmaceuticals ČR, s.r.o.  
Tomsa Jan JUDr., advokát  
YIT Stavo s. r. o.

## Dárci a nadace nad 500 000,- Kč

AbbVie s.r.o.  
Allen&Overy (Czech Republic) LLP  
Nadace ČEZ  
Nadace Národ dětem  
Nadace Naše dítě  
Nadace Pohyb bez pomoci  
Nadační fond Kapka Naděje  
Nadační fond Pink Bubble

**Fakultní nemocnice v Motole děkuje všem uvedeným dárcům, kteří v loňském roce přispěli svým darem, ať už finančním či věcným, ke zlepšení podmínek péče o pacienty**



Pomáháme  
generacím!



**FN MOTOL**

[www.fnmotol.cz](http://www.fnmotol.cz)