



VÝROČNÍ ZPRÁVA 2010
FN MOTOL



OBSAH

Úvodní slovo	5
Vedení Fakultní nemocnice v Motole	6
Vědecká rada	7
Poradní sbor ředitele.....	9
Základní organizační struktura	10
Základní údaje	12
Léčebně preventivní péče	13
Seznam pracovišť	58
Ošetrovatelské péče	62
Řízení kvality	63
Vědecko - výzkumná činnost	64
Ekonomická činnost	66
Personální činnost	73
Dárci	76



FN MOTOL

Vážení přátelé,

loňskou výroční zprávu jsem uváděl latinským výrazem „annus horribilis“ - česky „strašlivý rok“, neboť jsem se domníval, že nic horšího než finanční krize a zejména její důsledky české zdravotnictví už potkat nemůže. Opět jsem se přesvědčil o tom, že prognostika je věda, která vychází z minulých faktů, ale vůbec nic netuší o budoucnosti. Rok 2010 se do historie českého zdravotnictví jednoznačně zapíše jako rok akce „Děkujeme, odcházíme“. Relativně nenápadně vypadající iniciativa ze začátku roku se rozvinula v zatím největší krizi českého zdravotnictví od r. 1989. Nutno říci, že z ní stát vyšel nakonec celkem dobře a my se podívejme na to, jak v této souvislosti dopadla FN Motol.

Z celkového počtu 5448 zaměstnanců je, jak se koneckonců můžete přesvědčit i v této výroční zprávě, 1150 lékařů, z nichž značná část sympatizovala s cíli akce „Děkujeme, odcházíme“.

Je velmi potěšující, že skutečnou výpověď ke konci roku podalo jen 55 lékařů, z nichž 30 ji během prvních 14 dnů ledna 2011 stáhlo. Byl to jeden z nejnižších počtů výpovědí mezi fakultními nemocnicemi a je třeba říci, že vedení nemocnice tento fakt vnímá jako výraz loajality k pracovišti. Vedení nemocnice by rádo prezentovalo tuto skutečnost jako znak toho, že FN Motol, která je největším zdravotnickým zařízením v zemi, je stabilizovanou nemocnicí a jedním z pilířů českého zdravotnictví vůbec. V kontextu s průběhem a dopadem celé akce zůstaly poněkud v pozadí kvalitní ekonomické i zdravotnické výsledky naší nemocnice, o kterých se však dále dočtete v této výroční zprávě.

Závěrem mi dovoluji, abych částečně korigoval své pesimistické úvahy o největší krizi českého zdravotnictví optimistickou vizí. Myslím, že to nejhezčí, co se může zdravotníkovi v jeho profesní kariéře stát je, že vyléčí pacienta, jehož stav vypadá zcela beznadějně. Věřím tomu, že dokončení a znovuotevření nově zrekonstruované dětské části FN Motol bude obdobným radostným pocitem pro všechny zaměstnance a dobrou zprávou pro celé české zdravotnictví.



JUDr. Ing. Miloslav Ludvík, MBA



VEDENÍ FAKULTNÍ NEMOCNICE V MOTOLE

ředitel nemocnice

JUDr. Ing. Miloslav Ludvík, MBA

náměstek pro léčebně preventivní péči

MUDr. Martin Holcát, MBA

náměstek pro ošetřovatelství - hlavní sestra

Mgr. Jana Nováková, MBA

ekonomický náměstek

Ing. Jiří Čihař

personální náměstek

Ing. Jindřiška Feldmanová

provozně technický náměstek

MUDr. Pavel Budinský, Ph.D., MBA

náměstek pro vědu a výzkum

prof. MUDr. Anna Šedivá, CSc.

náměstek pro kvalitu a organizaci

MUDr. Petr Kolouch, MBA

VĚDECKÁ RADA

prof. MUDr. Jan Betka, DrSc.

přednosta ORL kliniky UK 1. LF a FN Motol

MUDr. Ondřej Cinek, Ph.D.

Pediatrická klinika UK 2. LF a FN Motol

prof. MUDr. Karel Cvachovec, CSc., MBA

přednosta Kliniky anesteziologie a resuscitace UK 2. LF a FN Motol

Prof. MUDr. Tomáš Eckschlager, CSc.

Klinika dětské hematologie a onkologie UK 2. LF a FN Motol

MUDr. Markéta Havlovicová

primářka Ústavu biologie a lékařské genetiky UK 2. LF a FN Motol

prof. MUDr. Jiří Hoch, CSc.

přednosta Chirurgické kliniky UK 2. LF a FN Motol

MUDr. Martin Holcát, MBA

náměstek LPP FN Motol

prof. MUDr. Václav Chaloupecký, DrSc.

Dětské kardiocentrum FN Motol

doc. MUDr. Jaroslav Jeřábek, CSc.

Neurologická klinika UK 2. LF a FN Motol

doc. MUDr. Zdeněk Kabelka

přednosta Kliniky ORL UK 2. LF a FN Motol

doc. MUDr. Ivan Kawaciuk, CSc.

Urologická klinika UK 2. LF a FN Motol

prof. MUDr. Josef Koutecký, DrSc.

Klinika dětské hematologie a onkologie UK 2. LF a FN Motol

prof. MUDr. Milan Kvapil, CSc., MBA

přednosta Interní kliniky UK 2. LF a FN Motol

doc. MUDr. Milan Macek, CSc.

Ústav biologie a lékařské genetiky UK 2. LF a FN Motol

MUDr. Otakar Nyč

přednosta Ústavu lékařské mikrobiologie UK 2. LF a FN Motol

Prof. MUDr. Lukáš Rob, CSc.

přednosta Gynekologicko-porodnické kliniky UK 2. LF a FN Motol

prof. MUDr. Anna Šedivá, CSc.

primářka Ústavu imunologie UK 2. LF a FN Motol a náměstkyně FN Motol

MUDr. Božena Šintáková

poradkyně ředitele FN Motol

doc. MUDr. Radek Špišek, Ph.D.

Ústav imunologie UK 2. LF a FN Motol

doc. MUDr. Zdeněk Šumník, Ph.D.

Pediatrická klinika UK 2. LF a FN Motol

prof. MUDr. Josef Veselka, CSc.

primář Kardiovaskulárního centra pro dospělé – kardiologie

doc. MUDr. Josef Zámečník, Ph.D.

Ústav patologie a molekulární medicíny UK 2. LF a FN Motol

PORADNÍ SBOR ŘEDITELE

prof. MUDr. Jiřina Bartůňková, DrSc., MBA

přednostka Ústavu imunologie UK 2. LF a FN Motol

prof. MUDr. Jan Betka, DrSc.

přednosta Kliniky ORL a chirurgie hlavy a krku UK 1. LF a FN Motol

prof. MUDr. Karel Cvachovec, CSc., MBA

přednosta Kliniky anesteziologie a resuscitace UK 2. LF a FN Motol

prof. MUDr. Jiří Hoch, CSc.

přednosta Chirurgické kliniky UK 2. LF a FN Motol

doc. PaedDr. Pavel Kolář, Ph.D.

přednosta Kliniky rehabilitace UK 2 LF a FN Motol

prof. MUDr. Milan Kvapil, CSc., MBA

přednosta Interní kliniky UK 2. LF a FN Motol

doc. MUDr. Robert Lischke, Ph.D.

přednosta III. chirurgické kliniky UK 1. LF a FN Motol

prof. MUDr. Milan Macek, DrSc.

přednosta Ústavu biologie a lékařské genetiky UK 2. LF a FN Motol

MUDr. Jana Prausová, PhD., MBA

primářka Radioterapeuticko - onkologického oddělení FN Motol

prof. MUDr. Lukáš Rob, CSc.

přednosta Gynekologicko -porodnické kliniky UK 2. LF a FN Motol

doc. MUDr. Miloslav Roček, CSc.

přednosta Kliniky zobrazovacích metod UK 2. LF a FN Motol

prof. MUDr. Antonín Sosna, DrSc.

přednosta Ortopedické kliniky UK 1. LF a FN Motol

prof. MUDr. Jan Starý, DrSc.

přednosta Kliniky dětské hematologie a onkologie UK 2. LF a FN Motol

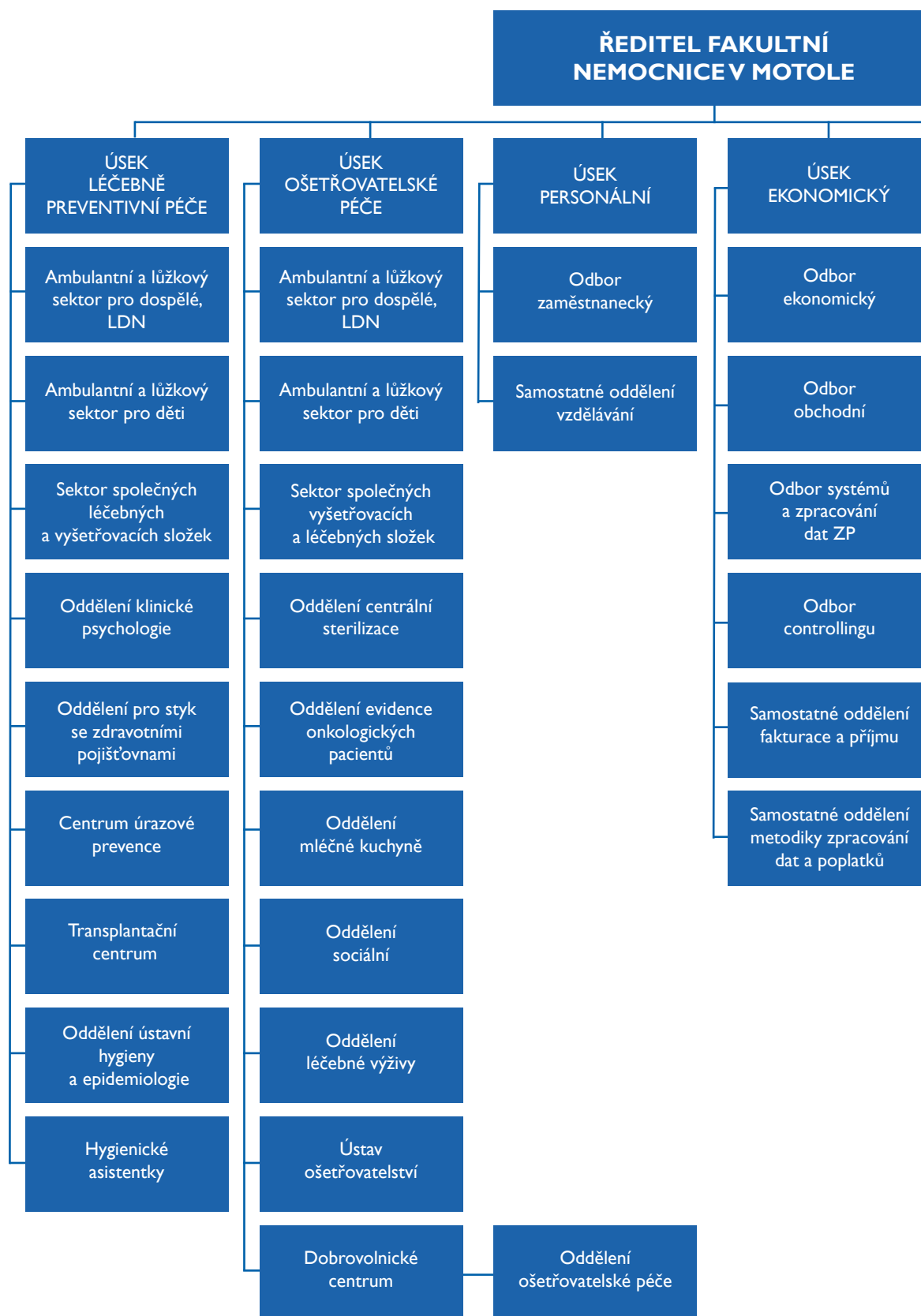
prof. MUDr. Jiří Šnajdauf, DrSc.

přednosta Dětské chirurgické kliniky UK 2. LF a FN Motol

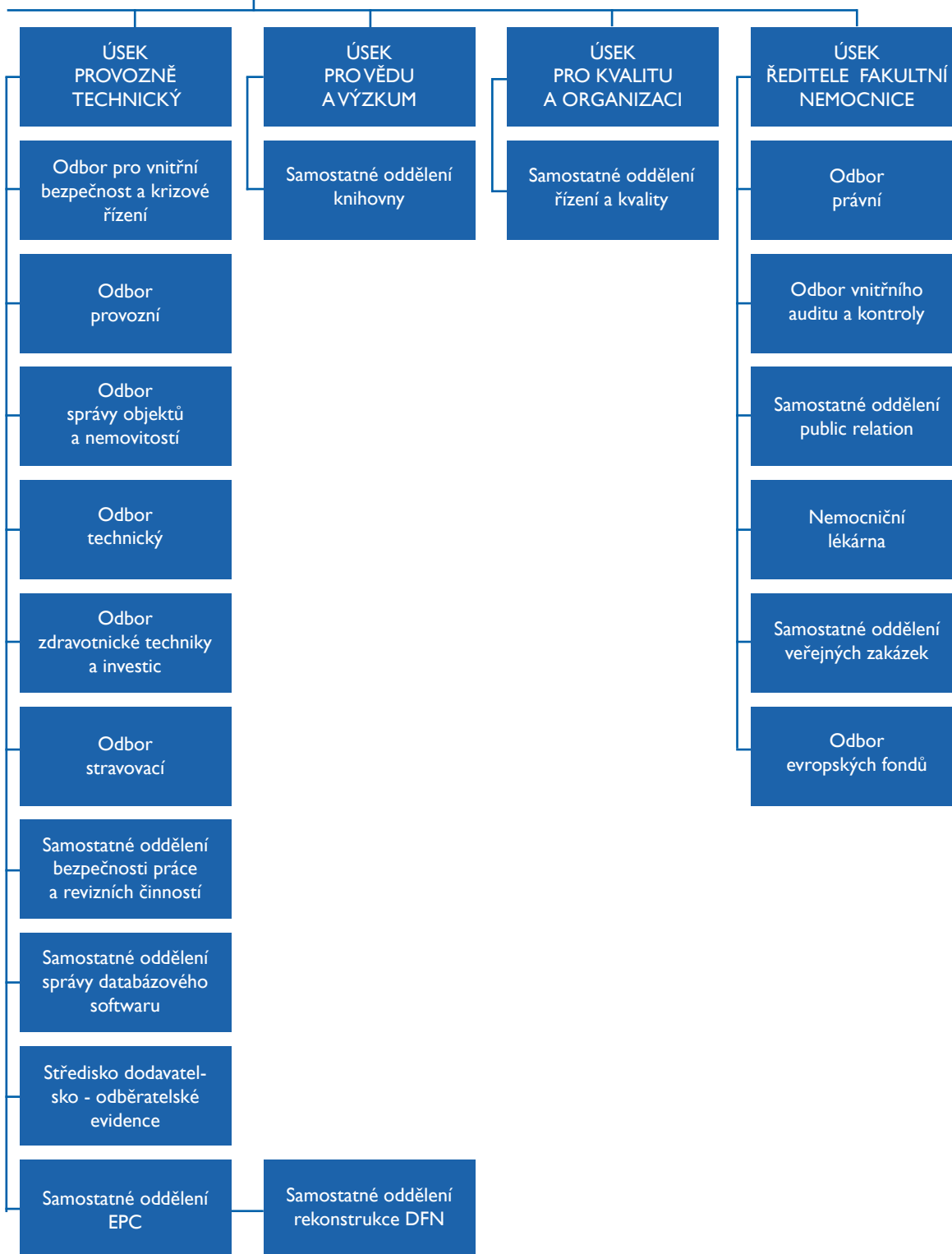
doc. MUDr. Tomáš Trč, CSc., MBA

přednosta Ortopedické kliniky UK 2. LF a FN Motol - dětská a dospělá ortopedie a traumatologie

ZÁKLADNÍ ORGANIZAČNÍ STRUKTURA



ŘEDITEL FAKULTNÍ NEMOCNICE V MOTOLE



ZÁKLADNÍ ÚDAJE K 31. 12. 2010

Pozemek areálu (m ²)	348 000
Aktiva (v tis. Kč)	11 274 619
Celkový obrat (v tis. Kč)	6 013 926
Zaměstnanci (FO)	5 448
Zaměstnanci (PP)	4 881

Lůžkový fond

- Z toho:	Děti	Dospělí	Celkem
standardní	531	1144	1675
JIP	136	218	354
akutní celkem	667	1362	2029
LDN	-	381	381
Lůžka celkem	667	1743	2410

Počet hospitalizací	73 411
Počet ambulantních ošetření	722 794
Počet ošetrovacích dnů (bez LDN)	473 889
Počet anesteziologických výkonů	38 253
Počet porodů	3 461
Procento zemřelých	1,5

LÉČEBNĚ PREVENTIVNÍ PÉČE

Dětská lůžková část

Pediatrická klinika UK 2. LF a FN Motol

Přednosta prof. MUDr. Jan Lebl, CSc.

Primář MUDr. Jana Tejnická, MBA

Vrchní sestra Bc. Jitka Kaplická

Základní charakteristika:

Pediatrická klinika zajišťuje diagnostiku, léčbu a dispenzarizaci dětských pacientů z celé ČR v téměř všech interních oborech. V průběhu roku 2010 bylo na klinice hospitalizováno 3 385 pacientů a ambulantně bylo ošetřeno 24 585 pacientů. 6 pacientů podstoupilo transplantaci ledvin, 4 pacienti byli připraveni k transplantaci jater v IKEM. Bylo provedeno 777 výkonů na endoskopických sálcích, oddělení očišťovacích metod provedlo 1446 výkonů.

Specializované ambulance:

- nefrologická ambulance, vč. ambulance pro děti po TX ledvin
- oddělení hemodialýzy a dalších očišťovacích metod
- gastroenterologická a hepatologická ambulance, vč. ambulance pro děti po TX jater
- ambulance pro pacienty na domácí parenterální a enterální výživě
- alergologická a pneumologická vč. ambulance pro pacienty s cystickou fibrozou
- diabetologická a endokrinologická ambulance
- kardiologická ambulance včetně provádění echokardiografického vyšetření
- revmatologická ambulance
- antropologická ambulance

Nové metody a postupy:

- Nefrologická pracovní skupina (jediná v ČR) pokračuje v provádění unikátní eliminační metody – imunoabsorpce u dětí. Dále byla zavedena DNA diagnostika hemolyticko uremického syndromu.
- Pneumologický tým pomocí videomikroskopie dále zdokonalil diagnostiku u nemocných s primární ciliární dyskinezou. Pokračuje vyšetřování plicních funkcí u nespolupracujících dětí. Byla zavedena metodika stanovující příbuznost bakterií *Burkholderia cepacia* u pacientů s CF.
- Gastroenterologický tým pokračuje v zavádění biologické léčby pacientů s těžkými nespecifickými střevními záněty. Skupina pečovala o 9 pacientů na dlouhodobé domácí parenterální výživě.
- Diabetologická pracovní skupina - v laboratorní části byl úspěšně ukončen projekt Norských fondů - „Monogenní diabetes, od genetiky k léčbě“. Dále bylo zavedeno vyšetřování antiinzulinových protilátek.

Významná akce r. 2010:

Diabetologicko-endokrinologická skupina se zasloužila o úspěšnou organizaci 49. kongresu Evropské společnosti dětské endokrinologie – Praha, září 2010. Členové týmu se na kongresu aktivně prezentovali řadou přednášek a posterů

Odborné sympozium – 30 let hemodialýzy u dětí v České republice – Praha, listopad 2010

Dětské kardiocentrum

vedoucí primář MUDr. Jan Škovránek, CSc.

primář kardiochirurgického oddělení Prof. MUDr. Tomáš Tláškal, CSc.

primář kardiologického oddělení Prof. MUDr. Václav Chaloupecký, CSc.

primář odd. funkční diagnostiky MUDr. Petr Tax

vrchní sestra Bc. Dana Křivská, DiS.

Základní charakteristika:

Dětské kardiocentrum je v České republice jediné Komplexní kardiiovaskulární centrum pro děti s celostátní působností. Zabývá se především diagnostikou a léčbou vrozených srdečních vad u dětí. Pro pracoviště je charakteristická preference neinvazivních diagnostických postupů (ECHO, MRI, CT) a primárních korekcí vad v útlém věku. Ročně provádí asi 450 srdečních operací s minimální chirurgickou mortalitou okolo 1%, přes 200 intervenčních (léčebných) katetrizací včetně radiofrekvenčních ablací u dysrytmií, 100 diagnostických srdečních katetrizací, 10.000 echokardiografických vyšetření a 600 superkonziliárních prenatalních ECHO vyšetření. Ročně je v Dětském kardiocentru hospitalizováno více než 700 dětí, ambulantních vyšetření se provádí 4.500-5.000 ročně.

Specializované ambulance:

- ambulance klinické kardiologie
- ambulance elektrofyziologie a kardiostimulace
- prenatalní kardiologie

Nové metody a postupy:

- chlopenní náhrady a plastiky u novorozenců a kojenců
- krevní kardioplegie u kojenců a malých dětí s vrozenou srdeční vadou
- monitorace perfuze mozku při kardiochirurgických operacích u novorozenců
- katetrizační léčba nativních koarktací aorty pomocí stentgraftů
- katetrizační uzávěry širokých žilních kolaterál pomocí nového typu Aplatzerova Plugu II.
- moderní kardiostimulační techniky, významné zvýšení počtu katetrizačních ablací dysrytmií
- 3–rozměrné ECHO, hodnocení srdeční funkce tkáňovými dopplerovskými metodami

Unikátní přístrojové vybavení:

- dvuprojekční digitální angiografická linka
- INVOS – přístroj ke kontinuálnímu sledování průtoku krve mozkem a jinými orgány
- PICCO – přístroj ke kontinuálnímu sledování srdečního výdeje u kojenců
- locaLisa – nefluoroskopický intrakardiální mapovací systém pro katetrizační ablace u dysrytmií, významně redukuje radiační zátěž
- sedm plně digitálních echokardiografických přístrojů
- přístroj pro ECMO

Významná událost r. 2010

- Prof. MUDr. Šamánkovi, zakladateli Dětského kardiocentra, bylo 28. října 2010 prezidentem Václavem Klausem uděleno státní vyznamenání - Medaile za zásluhy.

Dětská psychiatrická klinika UK 2. LF a FN Motol

přednosta prof. MUDr. Michal Hrdlička, CSc.

primář MUDr. Jiří Koutek, Ph.D.

vrchní sestra Hana Palkovská

Základní charakteristika:

Dětská psychiatrická klinika je jediným samostatným klinickým zařízením v tomto oboru v ČR. Zabývá se diagnostikou, léčbou a prevencí duševních poruch v dětství a adolescenci, je zaměřena zejména na dětský autismus, poruchy příjmu potravy, hyperkinetickou poruchu, psychotické poruchy a suicidální jednání u dětí a adolescentů. Součástí kliniky je též Rodinné centrum, zaměřené na rodinnou terapii. Klinika je pregraduálním i postgraduálním výukovým pracovištěm. Pro postgraduální výuku je akreditována pro obor dětská a dorostová psychiatrie, psychiatrie dospělých. V r. 2010 bylo provedeno 6080 ambulantních výkonů, 1261 konsilií a uskutečnilo se 459 hospitalizací na lůžkovém oddělení.

Nové metody a postupy:

- Klinika dále rozvíjela nadále zejména diagnostiku dětského autismu formou krátkých hospitalizací předškolních dětí s rodiči ve spolupráci s dalšími pracovišti FN Motol, pracoviště se podílí na výzkumu v oblasti poruch autistického spektra u dětí. V roce 2010 se připojila k mezinárodnímu výzkumnému konsortiu COST se zaměřením na výzkum časně diagnostiky poruch autistického spektra a pro tento projekt získala dofinancování ze strany MŠMT pro roky 2011 - 2014.
- Probíhá komplexní terapie poruch příjmu potravy, v této problematice má klinika celostátní význam a podílí se na výzkumu ve spolupráci s dalšími pracovišti.
- Nadregionální význam má diagnostika a komplexní terapie psychotických stavů.
- S podporou dotace Ministerstva zdravotnictví ČR proběhl na klinice v roce 2010 výzkum suicidálního jednání dětí a adolescentů, zjišťování rizikových faktorů a katamnesa pacientů hospitalizovaných před 5 roky.
- Na klinice dále probíhal výzkum mozečkových funkcí u hyperkinetické poruchy.

Dětská stomatologická klinika UK 2.LF a FN Motol

přednosta prof. MUDr. Tatjana Dostálová, DrSc., MBA

primář MUDr. Milan Hubáček

vrchní sestra Mgr. Václava Jirků

Základní charakteristika:

Dětská a dorostová stomatologie se zaměřením na zdravého i handicapovaného pacienta – multidisciplinární spolupráce praktického zubního lékaře, pedostomatologa, parodontologa, protetika, ortodontisty, dentoalveolárního i kranio-maxilofaciálního chirurga při léčbě vrozených i získaných vývojových vad, úrazů a tumorů, dětské centrum distrakční osteogeneze obličejového skeletu VVV a kloubní centrum pro totální endoprotézy čelistního kloubu. Ve spolupráci s neurochirurgií léčba vrozených i získaných vad splanchno-neurokrania.

V r. 2010 bylo ošetřeno 22 333 ambulantních pacientů a provedeno 597 jednodenních chirurgií. Na lůžkovém oddělení bylo hospitalizováno 724 pacientů a provedeno 790 operací (577 dětí, 213 dospělých).

Specializované ambulance:

- maxilofaciální chirurgie /se specifikací VVV – distrakce/
- onemocnění čelistního kloubu
- onkologická

- onemocnění slinných žláz u dětí
- protetická
- implantologická
- parodontologická
- ortodontická

Nové metody a postupy:

- primární sutura rozštěpu rtu u novorozenců
- užití resorbovatelných osteosyntetických materiálů při úrazů a rekonstrukčních operací u dětí
- užití nových augmentačních materiálů /MEDPOR/
- péče o rozštěpové pacienty /komplexní stomatologická péče/
- ortognátní chirurgické postupy včetně specializované poradny a 3D rekonstrukce
- dentální implantologie a řízená kostní regenerace se zaměřením na mladé hendikepované pacienty
- ošetřování chrupu hendikepovaných pacientů v celkové anestezii a analgosedaci
- operativa čelistního kloubu, včetně subtotální a totální endoprotézy

Unikátní přístrojové vybavení:

- Piezosurgery II profesional (ultrazvuková vrtačka)
- KAVO KEY Laser III I243
- Široký sortiment distraktorů
- Sonic Weld Rx (ultrazvukový fixátor vstřebatelných osteosyntetických materiálů)

Významná událost r. 2010:

- Kniha: Dostálová, Seydlová: Dentistry and Oral Diseases for medical students. Nakladatelství Grada 2010

Klinika dětské hematologie a onkologie UK 2. LF a FN Motol

přednosta prof. MUDr. Jan Starý, DrSc.

primář MUDr. Vladimír Komrška, CSc.

primář MUDr. Vratislav Šmelhaus

vrchní sestra Bc. Jitka Wintnerová

Základní charakteristika:

Klinika se zaměřuje na diagnózu, léčbu a výzkum nádorových onemocnění dětského věku, na nezhoubná krevní onemocnění jako jsou anémie, krvácivé stavy a vrozené poruchy srážení krve (hemofilie). Dále se zde léčí onemocnění, vyžadující transplantaci kostní dřeně jako jsou vrozené poruchy imunity nebo metabolické vady.

V r. 2010 bylo na ambulancích provedeno 14 273 vyšetření a ošetření, ošetřeno celkem („unikátní rodná čísla“) 2 662 pacientů s nádorovým onemocněním a 1 258 pacientů s nenádorovým onemocněním. Nově bylo diagnostikováno 130 dětí s maligními solidními nádory, 27 dětí s leukémií, 70 pacientů s benigními nádory, 26 dětí s nenádorovým onemocněním. Celkový počet hospitalizací pacientů byl 2 295 a doprovodů 1 342.

Celkem bylo provedeno 39 transplantací kostní dřeně, z toho 24 od nepříbuzných dárců z registru, 8 od rodinných dárců a 7 autologních transplantací. Dvakrát byl podán štěp pupečnickové krve z registru.

Specializované ambulance:

- onkologická ambulance
- ambulance pro dispenzarizaci po léčbě solidních nádorů

- ambulance pro kostní nádory
- ambulance pro hemangiomy
- hematologická ambulance
- hematologický stacionář
- ambulance pro vrozené poruchy srážení krve a krvácivé stavy
- ambulance pro pacienty po transplantaci kostní dřeně

Nové metody a postupy:

- Klinika je národním koordinačním centrem mezinárodní akademické studie AIEOP-BFM ALL 2009 léčby dětí s akutní lymfoblastickou leukémií (ALL), která byla v České republice zahájena 1.12.2010. FN Motol je národním zadavatelem studie. Jedná se o vysoce prestižní a nové postupy v diagnostice a léčbě ALL aplikující mezinárodní multicentrickou studii, které se kromě České republiky účastní Německo, Itálie, Rakousko, Švýcarsko, Izrael a Austrálie. Pracovníci Laboratorního Centra kliniky zajišťují pro všechna centra České republiky vysoce specializovanou diagnostiku a hodnocení časné odpovědi na léčbu průkazem minimální zbytkové nemoci.
- Na podzim zahájena v mezinárodní spolupráci akademická studie „EuroNet-PHL-LPI“ - protokol pro léčbu časných stadií nodulárního lymfocytárně predominantního Hodgkinova lymfomu u dětí a dospívajících. Klinika je národním koordinačním centrem studie, FN Motol národním zadavatelem.

Významná událost r. 2010:

- Organizace a personální zajištění 5 letních a 2 zimních rekondičních táborů pro děti po léčbě zhoubného nádorového onemocnění, dětí s hemofilií a pacienty po transplantaci kostní dřeně. Těchto táborů se celkem zúčastnilo 194 dětí a na jejich zajištění se podílelo 20 zaměstnanců kliniky z řad lékařů, sester a psychosociálních pracovníků.
- Organizace výroční XX. konference dětských hematologů a onkologů České a Slovenské republiky 8.-10. října 2010 v hotelu Pyramida v Praze. Konference se zúčastnilo 270 lékařů, zdravotních sester, vědeckých pracovníků a představitelů rodičovských iniciativ, včetně významných zahraničních hostů.
- Organizace slavnostního semináře k životnímu jubileu emeritního přednosty kliniky a děkana 2.LF UK prof. MUDr. J. Kouteckého, DrSc.
- Organizace konference mezinárodní pracovní skupiny „EuroMRD“ pro molekulární diagnostiku leukémií v listopadu v Praze.
- Prof. MUDr. Trka zvolen předsedou biologického výboru mezinárodní pracovní skupiny pro dětskou leukémii a lymfomy I-BFM-SG pro funkční období příštích 3 let. Jedná se o velmi prestižní funkci.

Klinika dětské chirurgie UK 2. LF a FN Motol

přednosta prof. MUDr. Jiří Šnajdauf, DrSc., FEBPS

primář MUDr. Richard Fryč

vrchní sestra Mgr. Ilona Mayerová

Základní charakteristika:

V rámci specializovaných odborností – novorozenecká chirurgie, hrudní chirurgie, onkochirurgie, proktologie, urologie, chirurgie jater, portální hypertenze, žlučových cest, extrofie močového měchýře a dětská polytraumata – zajišťuje pracoviště dětské pacienty pro celou ČR a superkonziliárně i zahraniční pacienty.

V roce 2010 bylo 2 649 hospitalizovaných pacientů, z nichž 2136 bylo odoperováno.

Celkový počet ambulantně ošetřených dětí byl 17 762 (z toho 6 572 v ústavní pohotovostní službě).

Specializované ambulance:

- hrudní chirurgie
- onkochirurgie
- chirurgie jater, žlučových cest a pankreatu
- novorozenecká chirurgie
- urologie
- proktologie
- traumatologie
- popáleniny
- pediatrie
- poradna domácí parenterální výživy
- psychologická poradna

Nové metody a postupy:

- Zavedena nová pokroková metoda prodlužování jícnu u vrozené atrezie jícnu. (úspěšně provedena u 5 pacientů) Podařilo se prodloužit a zachovat jejich vlastní jícen namísto odstranění zbytků jícnu a náhrady jícnu žaludkem.
- V chirurgii intersexu byla u dvou pacientek použita technika kompletního stažení urogenitálního sinu, tj. močové trubice i pochvy při vaginoplastice (otvírání pochvy zevně).

Unikátní přístrojové vybavení:

- přístroj Duet Encompass – moderní video pro urologii a EMG dna pánevního
- Thorakoskop
- CUSA
- nový harmonický skalpel

Významná událost r. 2010:

MUDr. Jan Trachta odletěl v lednu 2010 s krizovým týmem Lékařů bez hranic poskytovat odbornou zdravotnickou pomoc po zemětřesení na Haiti.

Klinika dětské neurologie UK 2. LF a FN Motol

přednosta prof. MUDr. Vladimír Komárek, CSc.

primář MUDr. Věra Sebroňová

vrchní sestra Zlatica Pitoňáková

Základní charakteristika:

Klinika zajišťuje diagnostiku a léčbu dětských pacientů z celé České republiky ve všech oblastech dětské neurologie a je pregraduálním i postgraduálním výukovým pracovištěm. Součástí kliniky jsou kromě dvou standardních oddělení a JIP nižšího typu i elektrofyziologické, spánkové a DNA laboratoře. V roce 2010 bylo k hospitalizaci přijato 1098 dětí, v elektrofyziologické laboratoři bylo provedeno 6 205 vyšetření a v ambulanci složce bylo provedeno 16 013 klinických vyšetření dětským neurologem.

Specializované ambulance:

- Centrum pro epilepsie a epileptochirurgii
- Centrum dědičných neuropatií
- Centrum hereditárních ataxií
- Neuromuskulární poradna
- Centrum pro neurokutánní onemocnění

- Poradna pro demyelinizační onemocnění
- Centrum pro aplikace botulotoxinu
- Ambulance pro poruchy spánku u dětí

Nové metody a postupy:

- Ve spolupráci s Klinikou zobrazovacích metod (KZM) byl vypracován diagnostický standard vyšetření MR mozku u dětských pacientů s farmakoresistentní fokální epilepsií a metodika koregistrace výsledků více nezávislých neurozobrazovacích metod v neuronavigačním přístroji. Byl navržen a ověřenový postup peroperačního mapování kortikálních aktivit v epileptochirurgii.
- Ve spánkové laboratoři byla zavedena video-EEG monitorace s plným počtem elektrod v kombinaci s on-line jícnovou pHmetrií. Byla provedena první titrace CPAP systému u pacientů s těžkým syndromem obstrukční spánkové apnoe a ve spolupráci s ORL započato polygrafické vyšetřování polykání u dětí s dysfágií.
- V DNA laboratoři byla zavedena metoda MLPA, kitem 2. generace od MRC Holland pro dg. CMT1A a HNPP a zahájeno vyšetřování SH3TC2 genu (2009).
- Ve spolupráci s KZM bylo zahájeno vyšetřování MRI difusní traktografie (DTI) u dětí s dysfázií a refrakterní epilepsií.

Unikátní přístrojové vybavení:

- Video-EEG systém pro předoperační monitorování 128 kanálů u dětí s refrakterní epilepsií, polysomnografický systém s on-line jícnovou pH metrií;
- Systém pro repetitivní transkraniální magnetickou stimulaci mozku.

Významná událost r. 2010:

Cena ministra zdravotnictví za výzkum a vývoj pro tým vedený doc. MUDr. P. Krškem, PhD.

ORL klinika UK 2. LF a FN Motol

přednosta doc. MUDr. Zdeněk Kabelka, Ph.D.

primář MUDr. Michal Jurovčík

vrchní sestra: Adriana Roškaňuková

Základní charakteristika:

Pracoviště se zabývá diagnostikou a léčbou chirurgickou i konzervativní onemocnění dětského věku v ORL oblasti od narození do 18 let věku. Jako superkonziliární pracoviště poskytuje péči dětem s obtížně diagnostikovatelnými nebo léčitelnými chorobami z celé ČR. V rámci kliniky a její foniatrické části pracuje Centrum kochleárních implantací u dětí v ČR.

V roce 2010 bylo na klinice provedeno 1 861 operací, hospitalizováno 2 147 a ambulantně ošetřeno 18 736 pacientů.

Součástí kliniky je **Foniatrické oddělení a rehabilitační centrum kochleárních implantací** u dětí. Pracoviště je především zaměřeno na výběr kandidátů kochleární implantace u dětí a na předoperační a dlouhodobou pooperační péči o uživatele kochleárního implantátu, jimž poskytuje komplexní foniatrickou, logopedickou a psychologickou péči včetně programování řečových procesorů. Dále jim pak aktivně zajišťuje doplňující logopedickou rehabilitaci v místě bydliště, v celé ČR. Vedoucí detašovaného pracoviště je PhDr. Eva Vymlátílová.

Specializované ambulance:

- Ambulance otologická v Centru kochleárních implantací
- Ambulance pro řešení vývojových vad na krku a hlavě

- Ambulance pro sledování uzlinových zduření
- Foniatrická ambulance s vyšetřováním sluchu, diagnostikou a doporučením pacientů ke kochleární implantaci
- Logopedická ambulance
- Ambulance vyšetření a rehabilitace poruch polykání
- Thyreologická ambulance

Nové metody a postupy:

- Zaveden Custom Sound Suite 1.0- nový typ ladění procesoru a záznam funkcí implantátu. Použita nová verze Custom Sound Suite 1.3 s rozšířenými funkcemi.
- Zavedena nová diagnostická metoda sluchu na bázi DPOAE – CochleaScann a použití kostního /BC/ modulu v technologii měření SSEP. Obě metody významnou měrou přispívají k upřesnění sluchové diagnostiky nejmenších dětí.
- Zahájeno screeningové vyšetření přístrojem na bázi AABR jako komplementární metoda k OAE.
- Bylo započato s realizací programu Včasného zachytu sekterorické otitidy u novorozenců s rozštěpovou vadou, jedná se o studii s multioborovou participací, první výsledky potvrzují hypotézu o přítomnosti středoušního sekretu u pacientů s rozštěpovou vadou již v časném poporodním období.

Unikátní přístrojové vybavení :

- Systém M.A.S.T.E.R. SSEP včetně BC modulu –nová objektivní audiometrická metoda;
- CochleaScann na bázi DPOAE – nová technologie objektivní audiometrie;
- Přístroj BioMarker – možnost objektivního měření kognitivních schopností dětských pacientů;
- Modul NRT / Neural response Telemetry / při peroperačním měření funkce CI;
- Screeningový přístroj AABR.
- Ultratenký flexibilní endoskop Olympus XP

Významná událost r. 2010:

Byl vytvořen multioborový tým za účelem studia včasného zachytu sekterorické otitidy u novorozenců s rozštěpovou vadou operovaných v časném poporodním období. Jedná se o světově unikátní studii s potvrzením předpokládaných nálezů u prvních pacientů v souboru.

Společná lůžková pracoviště dětské a dospělé části

Klinika anesteziologie a resuscitace UK 2. LF a FN Motol

přednosta prof. MUDr. Karel Cvachovec, CSc., MBA

primář MUDr. Tomáš Vymazal

vrchní sestra Mgr. Tat'ána Maňasová

Základní charakteristika:

Pracoviště poskytuje anesteziologickou a resuscitační péči v dětské i dospělé části v souladu s potřebami a požadavky FN Motol. Počtem lékařů, ostatních zdravotníků i rozsahem zdravotnických činností je největším pracovištěm v ČR. Klinika zajišťuje vyžádanou specializovanou péči pro zdravotnická pracoviště nižšího typu v celé republice. Je řídicím a koordinujícím pracovištěm pro postgraduální vzdělávání lékařů a sester, zajišťuje výuku anesteziologů a lékařů jiných odborností. Zajišťuje výuku studentů lékařství i bakalářského studia na UK 2. LF a v rámci mezinárodních vzdělávacích projektů.

V roce 2010 bylo na klinice hospitalizováno celkem 1238 pacientů, z toho 472 dětských pacientů a 43 pacientům byla poskytnuta chronická intenzivní péče. Provedeno bylo celkem 38253 anesteziologických výkonů, z toho 10938 u dětí.

Specializované ambulance:

V části pro děti pracuje předanestetická ambulance, kterou prošlo 4978 pacientů.

Nové metody a postupy:

- Monitorace oběhu systémem LiDCO na operačních sálech dospělé části;
- monitorace oběhu systémem „Pulse Contour Analysis“ na operačních sálech dospělé části,
- široké využití echokardiografie u pacientů podstupujících kardiochirurgický výkon,
- zavádění podpory ECMO u stavů těžkého plicního selhání,
- kontinuální náhrada funkce ledvin spolu s hemoadsorbci (CPFA);
- široké užití citrátové dialýzy na nejmodernějších eliminačních přístrojích;
- využívání VAC systému při krytí laparostomických ran;
- monitorace nitrobřišního tlaku;
- využívání videolaryngoskopických technik při obtížné inkubaci, včetně jednorázových intubačních pomůcek a prostředků;
- vyzkoušení a zavedení do praxe sugamadexu - jediného dostupného antidota svalových relaxancií u rizikových pacientů
- využívání kombinace neuroaxiálních blokad při náhradách velkých kloubů (kyčel, koleno) včetně školení pracovníků na specializovaných pracovištích;
- využití mírné hypotermie po zvládnutí NZO;
- používání technik neinvazivní ventilace k léčení dechové nedostatečnosti dětí i dospělých;
- využívání 10% roztoku NaCl do léčebného protokolu otoku mozku;
- rutinní monitorování cerebrální oxymetrie při operacích dětí i dospělých v MTO a použití hluboké hypotermie;
- předoperační preventivní podávání levosimendanu ke zvládnutí perioperačního srdečního selhání;
- komplexní léčebný protokol ke zvládnutí diastolického srdečního selhání.

Součástí kliniky Anesteziologie a resuscitace UK 2. LF a FN Motol je od 1. 4. 2010

Oddělení chronické resuscitační a intenzivní péče (KAR - OCHRIP)

vedoucí lékař MUDr. Jiří Procházka

staniční sestra Blanka Eliášová

Základní charakteristika:

Intenzivní péče o dlouhodobě ventilované pacienty, odpojování od ventilátoru, stabilizace hemodynamiky, úprava vnitřního prostředí, neurorehabilitace, fyzi- a ergoterapie, rekondice s mobilizací; umělá výživa, bazální stimulace.

Specifika pracoviště:

- Poradenská služba pro pacienty a rodiny v krizi, nácvik alternativní komunikace, rozvíjení programu domácí umělé plicní ventilace (DUPV) a dispenzární dohled u pacientů s DUPV;
- Výcvik pro domácí umělou výživu - PEG, zácvik pacientů pro péči o chronické tracheostoma a tracheostomickou kanylu;
- Akutní konziliární služba pro tíšňové případy v budově 2I; Výcvik fyzioterapeutů ve studiu Bc. ve speciální problematice pacientů OCHRIP.

Unikátní přístrojové vybavení:

- Kolibří kapnometr pro kontrolu tréninku spontánního dýchání a ambulantní kontroly pacientů s DUPV.;
- elektrolarynx k nácviku alternativního hlasu pacientů s tracheostomií.

Významná událost r. 2010:

Aktivní účasti na kongresu ČSARIM, SIM a dalších, vzdělávací dny ČLK;

Drábková J: Near-death experiance (NDE) a Out-of-body experiance (OBE) ze současného pohledu; VI. Anesteziologické dny Vysočiny, 21.-22. 10. 2010; Jihlava; Sborník přednášek a abstrakt;

Drábková J: KPR 2010 – očekávané novinky; Drábková J: Kóma a možnosti klinického vývoje – současný pohled; Drábková J, Vondráček L, Vondráček J, Wolesská J:

VIP pacient – jak jednat v akutní situaci medicínsky, psychologicky i takticky;

Akutní stavy v poučných scénářích a kazuistikách Sympózium ÚZS TUL Liberec, 20.4. 2010;

Drábková J, Dvořáček I: Kazuistiky: Proč jsou tak oblíbené a poučné i v době EBM – medicíny založené na důkazech? Jaká poučení si lze odnést z jednotlivých případů a akcí ?

Drábková J: Statistika oboru anesteziologie a resuscitace 2009;

Referátový výběr Anesteziologie, resuscitace a intenzivní medicína 57, 2010; Doc.MUDr J.Drábková, CSc. - odborné vedení Referátového výběru Anesteziologie, resuscitace a intenzivní medicína; pracuje v etické komisi ČLK.

Klinika rehabilitace a tělovýchovného lékařství UK 2. LF a FN Motol

přednosta Doc. PaedDr. Pavel Kolář, Ph.D.

Primář MUDr. Ondřej Horáček, Ph.D.

vedoucí fyzioterapeut Mgr. Kateřina Míková

Součástí kliniky je Oddělení rehabilitace, Spinální jednotka , Oddělení tělovýchovného lékařství, Centrum pro léčení a výzkum bolestivých stavů

I. Oddělení rehabilitace

Primář MUDr. Ondřej Horáček, Ph.D.

Vrchní sestra Bc. Hana Jirků

Základní charakteristika:

Klinika se věnuje rehabilitaci u dospělých i dětí s vertebrogenními poruchami, neurologickými a interními chorobami, po ortopedických operacích a úrazech pohybové soustavy a operacích páteře. Na klinice jsou prováděny také některé speciální rehabilitační programy. Během roku 2010 bylo na lůžkové části kliniky rehabilitace hospitalizováno celkem 576 pacientů, v ambulantním úseku bylo vyšetřeno 3830 pacientů. Celkový počet provedených vyšetření lékaři byl 7681 a fyzioterapeuty a ergoterapeuty 9850.

Specifika pracoviště:

Účast některých lékařů i fyzioterapeutů na mezioborových superkonziliárních programech pro pacienty s cystickou fibrózou, pro pacienty s DMO a pro pacienty s hereditární motoricko-senzitivní neuropatií. Zajišťování specializované protetické péče a preskripce potřebných pomůcek pro pacienty po amputacích v rámci celé FN, superkonziliární činnost.

Někteří fyzioterapeuti jsou součástí interdisciplinárního týmu Neurootologického centra, specializujícího se na pacienty se závrativými stavy a poruchami stability. Nově se také zabýváme výzkumem etiologických činitelů idiopatické skoliozy.

Nové metody a postupy:

- ve spolupráci s Neurologickou klinikou hodnocení autonomní neuropatie a tělesné zdatnosti u pacientů s dědičnou neuropatií;
- měření změn aktivity jícnu s následností na změny aferentace v pohybovém systému (ve spolupráci s chir. klinikou I. LF UK a FN Bohunice).
- V současné době se věnujeme využití biologické zpětné vazby (elektrotaktilní stimulace jazyka) u pacientů s postižením mozečku.

Unikátní přístrojové vybavení:

- využívání spirometru na měření okluzních tlaků;
- přístroj „Brain port“ pro diagnostiku závrativých stavů;
- přístroj „Balance master“ pro terapii poruch stability a závrativých stavů.

Významná událost r. 2010:

- aktivní účast pracovníků kliniky na celostátním neurologickém i rehabilitačním sjezdu
- aktivní účast na XVIII. kongresu ISEK (International Society Elektrofysiology and Physiology), Aalborg, Dánsko
- významné publikace v mezinárodních časopisech např.: American Journal of Respiratory Critical Care, Journal of Cystic Fibrosis, Journal of vestibular research

2. Spinální jednotka

Primář MUDr. Jiří Kříž

vrchní sestra Bc. Hana Jirků

Základní charakteristika:

Spinální jednotka zajišťuje léčebnou a rehabilitační péči o pacienty v subakutním stadiu po poranění míchy a rovněž pacienty v chronickém stadiu po míšním poranění, u nichž došlo ke zdravotním komplikacím. Za rok 2010 proběhlo 69 hospitalizací pacientů po akutní míšní lézi a 46 hospitalizací spinálních pacientů v chronické fázi a akutními komplikacemi, 200 pacientů bylo ošetřeno ambulantně.

Nové metody a postupy:

- Standardizace hodnocení bolesti u pacientů po spinálním poranění v rámci evropského projektu EMSCI;
- podání žádosti o grant IGA na vyšetřování plicních funkcí u spinálních pacientů;
- zařazení do projektu hodnocení výsledků terapie na Lokomatu v rámci skupiny EMSCI.

3. Oddělení tělovýchovného lékařství

Primář Doc. MUDr. Jiří Radvanský, CSc.

Vrchní sestra Bc. Hana Jirků

Základní charakteristika:

Provádí poradenskou a konziliární činnost u pacientů s nadměrným nebo nedostatečným pohybovým režimem, funkční zátěžovou diagnostiku dětských pacientů po operacích srdečních vad a dospělých pacientů před elektivními operacemi. Doporučuje optimální pohybovou terapii u pacientů s civilizačními chorobami a dětských pacientů s chronickými chorobami, omezujícími sportovní vyžití, provádí specializované sportovní prohlídky a superkonziliární činnost při povolování závodních sportovních aktivit. Provedeno 2 000 ambulantních a konziliárních vyšetření, 2100 sportovních prohlídek.

Nové metody a postupy:

- Zavedena diagnostika zátěžové dynamické hyperinflace, zpřesňující diferenciální diagnostiku dušnosti v tělesné zátěži.

Unikátní přístrojové vybavení:

- analyzátor výměny dýchacích plynů v rutinní optimalizaci preskripce pohybové aktivity chronicky nemocných pacientů

4. Centrum pro léčení a výzkum bolestivých stavů při Klinice rehabilitace

Primář MUDr. Jiří Kozák, Ph.D.

Vrchní sestra Lenka Gavendová

Základní charakteristika:

Komplexní terapie především chronické bolesti, superkonziliární služba v rámci nemocnice i ČR. Pracoviště má multidisciplinární charakter, je jedním ze šesti neuromodulačních center v rámci ČR. Zavedena telefonická poradenská „Linka proti bolesti“. V r. 2010 bylo na ambulanci ošetřeno 7259 pacientů.

Nové metody a postupy:

- Neuromodulační techniky: implantace přístrojů pro míšní analgetickou stimulaci nebo použití elektronicky řízených implantovaných pump k podávání analgetik do míšního kanálu;
- radiofrekvenční techniky: používání termoablace nebo pulzních radiofrekvenčních proudů na nervové struktury, používání imaginativních technik u chronických pacientů (Biofeedback pomocí PC, audiovizuální stimulace);
- účast pracoviště na výukovém programu elektronické univerzity (EUNI) v oboru algeziologie – „Chronická bolest“.

Významná událost r. 2010:

- Aktivní účast - Česko – slovenské dialogy o bolesti – Olomouc, pořádání cyklu přednášek Bolesti zad (Praha, Plzeň, Hradec Králové, Brno), aktivní účast na kongresu Světové algeziologické organizace IASP–Montreal
- Publikace - Léčba chronické bolesti, Farmakoterapie neuropatické bolesti

Oční klinika dětí a dospělých UK 2. LF a FN Motol

přednosta prof. MUDr. Dagmar Dotřelová, CSc., FEBO

primář MUDr. Milan Odehnal, MBA

vrchní sestra Bc. Jana Králíčková

Základní charakteristika:

Oční klinika poskytuje preventivní, diagnostickou, konservativní a chirurgickou péči pacientům od narození do pozdního věku. V oblasti pediatrie oftalmologie klinika působí jako superkonziliární centrum v regionu ČR. V problematice oftalmologie pro dospělé poskytuje klinika celé spektrum současných moderních diagnosticko-léčebných zákroků. Špičkovou úroveň představuje kataraktová a vitreoretinální chirurgie. Nedílnou součástí je vědecko - výzkumná činnost a výuková činnost a značné přednáškové a publikační aktivity. Klinika je akreditovaným pracovištěm v oblasti specializačního vzdělávání lékařů.

V r. 2010 bylo provedeno 990 operací a 400 vyšetření u hospitalizovaných dětí a 439 operací u hospitalizovaných dospělých pacientů. Celkem bylo ošetřeno více než 28 000 pacientů a přes 1995 pacientů bylo léčeno pro úrazy oka a jeho okolí. Nejčastějšími operačními zákroky byly operace katarakty u dospělých, operace strabismu a vyšetření dětí v celkové anestezii.

Specializované ambulance:

- centrum pro péči o děti s retinopatií nedonošených
- strabologická, glaukomová, kataraktová a onkologická poradna.
- poradna vitreoretinální a diabetologická, kataraktová, glaukomová a poradna pro plastickou chirurgii
- ortoptická ambulance

Nové metody a postupy:

- unikátní operace, při níž byl úspěšně aplikován zlatý víčkový implantát v léčbě lagoftalmu u dětí
- efektivní a rychle proveditelná metoda kanylace slzných cest vhodnou pro děti i dospělé (tzv. Ritlengova sonda)
- aktualizace algoritmu screeningové metody, určené pro včasnou detekci retinopatie nedonošených dětí.
- moderní ambulantní ošetření glaukomu tzv. selektivní laserovou trabekuloplastikou
- aplikace nitrooční multifokální čočky u dětí v rámci operace katarakty

Unikátní přístrojové vybavení:

- nová digitální fundus kamera umožňuje prostorovou dokumentaci, uchovávání a reprodukci trojdimenzionálního obrazu sítnice
- speciální ultrazvuk (UBM) pro detekci nejrůznějších patologií předního segmentu oka
- statický perimetr se softwarovým programem pro všechny typy vyšetření zorného pole

Významná událost r. 2010:

- Kolektiv Oční kliniky obdržel od FN Motol Cenu tvůrčí počin roku za soubor prací v dětské oftalmologii. Problematika oftalmologie se umístila na prvních 3 místech. Mezi oceněná témata patří problematika retinopatie nedonošených, diagnostika a chirurgická léčba lagoftalmu a ojedinělé operační postupy u strabismu.
- Oční klinika obdržela od Vědecké rady ČLK akreditační diplom, který ji opravňuje provádět vyšetření binokulárního vidění v oblasti strabologie.
- V roce 2010 byly úspěšně vyhodnoceny dva grantové projekty kliniky, které byly MZČR zařazeny do kategorie A (vynikající řešení); pětiletý grant IGA MZ NR 8463-5 „Stanovení parametrů vrstvy nervových vláken sítnice u dětí s glaukomem a u kontrolní skupiny ve věku 7 až 17 roků skenování laserovou polarimetrií“ (hlavní řešitel: Doc. MUDr Aleš Filouš, CSc.).

Ortopedická klinika UK 2. LF a FN Motol - Dětská a dospělá ortopedie a traumatologie

přednosta doc. MUDr. Tomáš Trč, CSc., MBA

primář MUDr. Daniel Rybka

vrchní sestra Helena Hlásková

Základní charakteristika pracoviště:

Klinika zajišťuje diagnostickou a léčebnou ortopedickou a traumatologickou péči pro pacienty dětského i dospělého věku nejen ve spádové oblasti, ale také superkonziliárně ve smyslu konzultační činnosti s celorepublikovou působností.

V r. 2010 bylo provedeno 943 výkonů u dětských pacientů a 2438 výkonů u pacientů dospělých, tj. celkem 3381 výkonů. Ambulantně bylo ošetřeno v dětské části 18664 pacientů, v dospělé části 15613 pacientů, tj. celkem 34277 nemocných.

Pracoviště se podílí na vývoji a implementaci nových technologií v oboru ortopedie, traumatologie, sportovní medicíny a nových biotechnologií, užívaných při léčbě pohybového aparátu (chrupavka, vazy, šlachy, kost). V současné době jsou zaměstnanci kliniky řešiteli několika grantových projektů na národní i mezinárodní úrovni.

Specializované ambulance:

- onkoortopedická ambulance
- skoliotická ambulance
- ambulance sportovní traumatologie pro děti i dospělé
- specializovaná ambulance pro arthroscopické výkony
- ambulance pro neurogenní vady
- ambulance pro vrozené vady skeletu
- ambulance pro primární i revizní endoprotetiku
- ambulance pro komplexní operativu ramenního kloubu

Nové metody a postupy:

- náhrada kyčle a ramena typu „resurfacing“ – tzv. „záchovná operace“, při které se nahrazuje pouze poškozená část povrchu kloubu
- operativa kyčle a kolena tzv. miniinvazivními přístupy ke kyčelnímu kloubu
- využití navigace v endoprotetice kolenního kloubu
- prolongace dlouhých kostí samonastavitelným nitrodřeňovým hřebem ISKD
- modelace hlavice s řízenou luxací kyčle
- transplantace chrupavky
- náhrada PZV z hamstringů s použitím techniky dvojitého BTB stěpu
- použití mesenchymálních kmenových buněk při léčbě onemocnění kloubní chrupavky, kombinace ASK výkonu mikrofraktur a aplikace KB
- použití autologní krevní plazmy (růstové faktory získané centrifugací krevních destiček) v léčbě degenerace kloubní chrupavky (PRGF)
- použití technologie PRGF buněk při léčbě entezopatií
- léčba ruptury rotátorové manžety ramenního kloubu pomocí PGRF

Unikátní přístrojové vybavení:

- moderní operační přístrojová technika pro navigovanou operativu velkých kloubů
- nejnovější typ arthroscopického přístroje
- sonograf pro diagnostiku vrozené kyčelní dysplázie a dalších onemocnění skeletu
- systém centrifugace krevní plazmy za účelem získání PRGF

Významná událost r. 2010:

Pořádání XIV. Národního ortopedického kongresu ČSOT s mezinárodní účastí, s největší účastí v historii pořádání národních kongresů ČSOT;

Schválení pořadatelství Světového kongresu SICOT (Société Internationale de Chirurgie Orthopédique et de Traumatologie) 2011, které bude největší ortopedickou akcí, jaká v České republice kdy byla.

Přednosta kliniky Doc. MUDr. Trč byl zvolen předsedou České ortopedické společnosti na období 2010-2012, bylo mu uděleno čestné členství Slovenské ortopedické společnosti.

Oddělení neurochirurgie

primář doc. MUDr. Michal Tichý CSc.

vrchní sestra Gabriela Šuláková

Základní charakteristika:

Oddělení je zaměřeno na specializovanou neurochirurgickou péči akutní či plánovanou pro dětské a dospělé pacienty. Plní úkoly léčebně preventivní a zajišťuje konziliární péči v rozsahu oboru.

Provádí výuku pre a postgraduální, vědeckou a výzkumnou činnost.

V r. 2010 bylo v dětské i dospělé části hospitalizováno 1166 nemocných, operováno 1214 pacientů, ambulantně ošetřeno 6372 pacientů.

Specializované ambulance:

neurochirurgická ambulance pro děti

neurochirurgická ambulance pro dospělé včetně zaměření na ambulanci bolesti

Nové metody a postupy:

- Již 4 roky je plně využíván navigační systému BrainLab u mozkových operací, provádíme pokročilé fúze zobrazovacích technik;
- měření neurofyziologických funkcí při operacích na mozku a míše za pomoci multimodálního přístroje, peroperační stimulace mozkových center u malých dětí;
- čtvrtým rokem je úspěšně ultrazvukový aplikátor fixace vstřebatelných kostních náhrad lebky u malých dětí Sonic Weld;
- pokračují programy v řešení věkově vázaných tumorů a vrozených vad CNS.
- V léčbě degenerativních onemocnění páteře pokračuje orientace na miniinvazivní přístupy s využitím instrumentaria METRx, interspinosní implantáty In-Space, náhrady krčních disků, artroplastiky, systém Almas.
- Vertebroplastiky a stentoplastiky v terapii osteoporotických fraktur páteře
- Implantace baklofenové pumpy pro léčbu generalisované spasticity- dosud 5 pac.
- Radiofrekvenční neuromodulace u bolestivých stavů (vertebrogenní, periferní nervy)

Unikátní přístrojové vybavení:

- mozková neuronavigace Brain Lab, integrovaná s mikroskopem Pentero firmy Zeiss. SW vybavení umožňuje fúze funkčních vyšetření mozku fMRI, SPECT, traktografie, apod
- neuromonitorovací přístroj pro intraoperační sledování neurofyziologických funkcí Nicolet Endeavor
- ultrazvukový aplikátor fixace vstřebatelné osteosyntézy SonicWeld
- rámový stereotaktický přístroj Radionics

Dospělá lůžková část

Gynekologicko-porodnická klinika UK 2.LF a FN Motol

přednosta prof. MUDr. Lukáš Rob, CSc.

primář MUDr. Roman Chmel

vrchní sestra Bc. Libuše Hofmannová

Základní charakteristika:

Gynekologicko-porodnická klinika poskytuje péči v celém rozsahu oboru gynekologie a porodnictví, a to včetně komplexní péče o extrémně nezralé novorozence a včetně metod asistované reprodukce a specializovaných onkogynekologických, senologických a urogynekologických výkonů. Klinika je Perinatologickým centrem s regionální a celostátní působností. V r. 2010 bylo hospitalizováno 9560 pacientek. Provedeno bylo celkem 5264 operací. Na klinice se narodilo celkem 3566 novorozenců z 3451 porodů, z toho 58 novorozenců bylo s porodní váhou pod 1500 g.

Specializované ambulance:

- onkogynekologická, kolposkopická
- urogynekologická

- senologická
- endoskopická
- centrum asistované reprodukce
- pracoviště ultrazvukové diagnostiky a fetální medicíny
- prenatální ambulance diabetologická
- ambulance pro kardiopatie v těhotenství
- ambulance pro léčbu infertility

Nové metody a postupy:

- V terapii karcinomu vulvy byla do standardního léčebného postupu zařazena peroperační detekce a exstirpace sentinelové lymfatické uzliny, která významně snižuje pooperační morbiditu pacientek.
- V léčbě karcinomu děložního hrdla byly zavedeny konzervativní postupy spočívající v detekci sentinelové uzliny, které výrazně snižují pooperační morbiditu.
- Fertilitu zachovávající operace u karcinomu děložního hrdla se zařazením neoadjuvantní chemoterapie před chirurgickou léčbu.

Unikátní přístrojové vybavení:

- terapeutický CO2 laser k léčbě premaligních změn na vulvě a pochvě.

Významná událost r. 2010:

Pořádání Mezinárodní onkogynekologické konference - 14. Bauerův den.

Participace na významné světové multicentrické studii zabývající se fertilitu zachovávající metodou léčby karcinomu děložního hrdla.

Součástí Gynekologicko-porodnické kliniky UK 2. LF a FN Motol je

Novorozenecké oddělení s JIRP.

Vedoucí lékař doc. MUDr. Petr Zoban, CSc.

Vrchní sestra Dana Šmídlová

Základní charakteristika:

Novorozenecké oddělení je součástí Perinatologického centra s regionální i nadregionální působností. Poskytuje péči fyziologickým novorozencům v režimu rooming-in a dále specializovanou a intenzivně-resuscitační péči předčasně narozeným dětem, vč. extrémně nezralých, a patologickým novorozencům bez ohledu na gestační věk. Ve spolupráci s pediatrickými chirurgickými obory zajišťuje péči o novorozence s vrozenými vývojovými vadami (VVV). Pracoviště má již 2. rokem nejnižší specifickou úmrtnost novorozenců pod 1000 g v ČR. Na JIRP/JIP a bylo léčeno celkem 433 novorozenců, z toho 77 s VVV.

Specializované ambulance:

- ambulance pro rizikové děti

Nové metody a postupy:

- Ve spolupráci s Dětskou stomatologickou klinikou a Klinikou plastické chirurgie FNKV pokračuje program časně korekce rozštěpů rtu u novorozenců (tj. do 7.dne po porodu). V r. 2010 bylo provedeno 19 korekcí.
- Pokračuje program neinvazivní podpory dýchání u novorozenců se zkracováním délky mechanické plicní ventilace na minimum (INSURE).
- Pracoviště poskytuje léčbu řízenou celotělovou hypotermií novorozencům s perinatální asfyxií. V roce 2010 bylo takto léčeno 5 novorozenců.

Unikátní přístrojové vybavení:

- EEG monitor pro kontinuální monitorování elektrofyziologické aktivity CNS
- komplet pro léčbu řízenou celotělovou hypotermií

Významná událost r. 2010:

Předsednictví sekce „Iatrogenic survival of VLBW“, XXII. European Congress of Perinatal Medicine, Granada, Spain 2010; vyzvaná přednáška – XXII. European Congress of Perinatal Medicine, Granada, Spain 2010; vedoucí lékař oddělení členem Exekutivy Evropské Asociace Perinatální Medicíny.

Interní klinika UK 2. LF a FN Motol

Přednosta: Prof. MUDr. Milan Kvapil, CSc., MBA

Primář: MUDr. Vladimír Srnský

Vrchní sestra: Jarmila Schmittová

Základní charakteristika:

Interní klinika poskytuje komplexní diagnostickou a terapeutickou péči téměř v celé šíři interního oboru, hospitalizovaným i ambulantním pacientům spádové oblasti a superkonziliární služby nemocným z celých Čech. Umožňuje pregraduální výuku českých a zahraničních studentů III.-VI. ročníku 2. LF i postgraduální výuku v rámci oboru. V r. 2010 bylo ambulantně ošetřeno 56 217 pacientů, hospitalizováno 4875.

Specializované ambulance:

- Všeobecně interní (vč. konziliárních služeb)
- Gastroenterologická (vč. endoskopie a sonografie)
- Diabetologická
- Nefrologická (vč. peritoneální dialýzy)
- Kardiologická (vč. ECHO)
- Angiologická (vč. DUS vyšetření tepen a žil)
- Podologická
- Nutriční (vč. obezitologické)
- Lipidologická
- Revmatologická

Nové metody a postupy:

- zavedena metoda cholangioskopie transnasálním přístupem
- zaveden transnazální přístup při double balloon enteroskopii indikované při podezření na patologii v oblasti tenkého střeva
- do provozu uvedeno kontinuální měření glykémie u diabetiků systémem Medtronic (CGMS)
- zahájeno vyšetřování klaudikační vzdálenosti treadmill testem
- zahájena implantace tzv. power portů umožňujících nejen aplikaci léků, ale i kontrastních látek při opakovaných CT vyšetřeních u onkologicky nemocných
- měření minutového srdečního výdeje systémem Picco – u pacientů na JIMP
- měření kompartmentů extracelulární a intracelulární tekutiny a hodnocení hyperhydratace u pacientů v akutním a chronickém selhání ledvin, pacientů s nefrotickým syndromem či kardiálním selháním (přístroj Body Composition Monitor)
- měření rezistenčních indexů v parenchymu ledvin při jejich USG vyšetření

Unikátní přístrojové vybavení:

- přístroj k vyšetření nepřímé kalorimetrie Vmax Series 2130 pro stanovení energetické potřeby u kriticky nemocných na umělé plicní ventilaci

- břišní ultrasonograf Aplio XG (fa Toshiba) s možností 3D a 4D zobrazení
- vysokofrekvenční elektromyostimulace pro léčbu neuropatických bolestí uremické a diabetické polyneuropatie (přístroj HiTop 191)

Významná událost r. 2010:

- Prof. MUDr. Kvapil zvolen místopředsedou České diabetologické společnosti endoskopickou sekcí uspořádán Workshop „Moderní techniky stavění krvácení 2010“.
- V časopise Endoscopy publikována retrospektivní studie o diagnostickém přínosu ERCP u dětí a novorozenců.
- Zrealizován Kurz za účelem získání nutriční licence F016, akreditovaný lékařskou komorou, realizovány kurzy pro nelékařské pracovníky akreditované MZ: Komplexní péče o cévní přístupy, Zajištění parenterální výživy.
- Grant IGA Diastolická dysfunkce u diabetu mellitu 2. typu získal hodnocení A a byl podkladem 5 publikací v impaktovaných časopisech.
- Uspořádán dvoudenní postgraduální seminář Mýty, omyly a pravdy v diabetologii pořádaný výukové cykly abdominální sonografie /IPVZ/.
- Udělovány licence v abdominální sonografii Českou lékařskou komorou.
- Byl rozvinut systematický projekt postgraduálního vzdělávání lékařů kliniky dosud bez specializované způsobilosti. Jeho program přístupný na webových stránkách Interní kliniky.

Chirurgická klinika UK 2. LF a FN Motol

přednosta prof. MUDr. Jiří Hoch, CSc.

primář MUDr. Zbyněk Jech

vrchní sestra Bc. Růžena Macháčková

Základní charakteristika:

Na klinice byla v roce 2010 poskytována pacientům komplexní chirurgická ambulantní, poradenská a nemocniční péče v celé šíři oboru, tzn. všeobecné, břišní a hrudní chirurgie a traumatologie břišní a hrudní. Klinika se podílela na pregraduální a postgraduální výuce, byla řešitelským pracovištěm výzkumných úkolů.

V r. 2010 bylo ambulantně ošetřeno 20 601 pacientů, hospitalizováno 2 752 pacientů a operováno 2 325 pacientů.

Specializované poradny:

- proktologická poradna
- poradna pro stomiky - edukačním a tréninkovém centru pro stomiky
- poradna pro onemocnění slinivky břišní, žlučových cest
- poradna pro onemocnění hrudníku a plic
- endokrinochirurgická poradna
- mammologická poradna
- lymfologická poradna

Nové metody a postupy:

- Pro onkologické pacienty byl na chirurgické klinice zřízen pravidelný indikační seminář multimodální léčby solidních nádorů – onkoboard, na kterém participují lékaři onkologie, kliniky zobrazovacích metod a jiných odborností.

Významná událost r. 2010:

Pracovní den Koloproktologické sekce ČCHS ČLS JEP se zahraniční účastí. Kurz endošití
Certifikovaný vzdělávací kurz „Komplexní péče o pacientky s nádorovým onemocněním „prsu“.
ConvaTec Academy – certifikovaný vzdělávací kurz pro stoma sestry.

III. chirurgická klinika UK I. LF a FN Motol

Přednosta Doc. MUDr. Robert Lischke, Ph.D.

Primář MUDr. Jiří Tvrdoň

Vrchní sestra Bc. Ida Lecnarová

Základní charakteristika:

Klinika je největší pracoviště hrudní chirurgie v ČR, poskytuje péči v kompletním rozsahu (chirurgie plic, průdušnice, hrudní stěny, jícnu, mediastina, myasthenia gravis, bránice) včetně Programu transplantace plic, který pokračuje již 13. rokem. Břišní chirurgie v celém rozsahu, traumatologie hrudníku a břicha a endokrinochirurgie.

V r. 2010 bylo operováno 2772 pacientů, ambulantně bylo ošetřeno 21 088 pacientů a hospitalizováno bylo 3210 pacientů.

Specializované poradny:

- Centrum pro transplantace plic
- poradna pro transplantace plic
- poradna pro onemocnění plic
- poradna pro nemoci jícnu a žaludku
- poradna pro nemoci jater, žlučových cest a slinivky břišní
- poradna pro onemocnění tlustého střeva a konečníku
- poradna pro jednodenní chirurgii
- poradna pro onemocnění cév
- poradna pro onemocnění mléčné žlázy

Nové metody a postupy:

- Zaveden operační rektoskop pro miniinvazivní chirurgii v oblasti konečníku;
- zavedení endoskopické aplikace vstřebatelných stentů u onemocnění jícnu, žaludku a dýchacích cest;
- zavedeno používání radiofrekvenční ablace Habiby v hepatální chirurgii a chirurgii parenchymatózních orgánů;
- zavedena operace varixů pomocí radiofrekvenční ablace (RFA).

Unikátní přístrojové vybavení:

- centrifugální pumpa Cardiohelp pro Extrakorporální membránovou oxygenaci
- videobronchoskopy, gastroscopy
- operační rektoskop pro miniinvazivní výkony v oblasti konečníku
- přístroj Hemoron na ambulantní ošetření hemoroidů
- přístroj na radiofrekvenční ablací Habib, společně s KZM
- harmonický skalpel

Významná událost r. 2010:

8. 4. 2010 uspořádal doc. Lischke konferenci: Transplantace plic aktuálně 2010 pod záštitou I. LF UK, FN Motol a České transplantační společnosti. Na konferenci bylo uděleno Čestné členství České transplantační společnosti Prof. MUDr. Pavlu Pafkovi, DrSc.

5. 11. 2010 - Setkání hrudních chirurgů České republiky za účasti zahraničních chirurgických celebrit. Po 18 letech ukončil prof. Paľko svoji činnost ve funkci přednosta kliniky. Dále pracuje na klinice na plný úvazek ve funkci Profesor a Emeritní přednosta kliniky.

Kardiologická klinika UK 2. LF a FN Motol

*primář prof. MUDr. Josef Veselka, CSc., FESC
vrchní sestra Bc. Jana Kovalčíková*

Základní charakteristika:

Pracoviště poskytuje komplexní kardiologickou péči hospitalizovaným i ambulantním pacientům. Má přímou návaznost na pracoviště kardiologické a angiologické.

V r. 2010 bylo ambulantně ošetřeno cca 21 000 pacientů, hospitalizováno téměř 4.000 pacientů. Bylo provedeno 2777 diagnostických katetrizací, 953 perkutánních koronárních intervencí, 253 angioplastik periferních tepen, 7150 echokardiografických vyšetření, 1200 ergometrií nebo spiroergometrií, 200 implantací kardiostimulátorů, 150 elektrofyziologických vyšetření a katetrizačních ablací, 20 implantací ICD a 2400 duplexních ultrazvukových vyšetření pe-riferních cév.

Specializované ambulance:

ambulance pro získané a vrozené srdeční vady
ambulance srdečního selhání
ambulance pro hypertrofickou kardiomyopatii
ambulance elektrofyziologie a kardiostimulace
ambulance angiologická

Nové metody a postupy:

- katetrizační implantace biologické chlopně do aortální pozice/ I I pacientů/
- valvuloplastiky všech srdečních chlopní
- alkoholová septální ablace- největší soubor v ČR
- karotický stenting-největší soubor v ČR
- katetrizační okluze defektů septa síní a PFO
- katetrizační okluze paravalvárního leaku aortální chlopně
- metoda řízené hypotermie u resuscitovaných pacientů
- zobrazení srdce 3Dechokardiografií
- program endomyokardiálních biopsií

Unikátní přístrojové vybavení:

- Echokardiografický přístroj s možností 3D jícnové echokardiografie

Významná akce r. 2010:

Publikace: 16 abstrakt a 12 článků v zahraničních časopisech, samostatné číslo časopisu *Cor et Vasa* s 19 články.

Dvě studie našich lékařů se podělily o první místo v soutěži o nejlepší práci národního Workshopu intervenční kardiologie v Praze.

Organizace každoročního symposia Prague Intervention IV s mezinárodní účastí.

Kardiochirurgická klinika UK 2. LF a FN Motol

přednosta doc. MUDr. Marek Šetina, CSc.

primář MUDr. Milan Horn

vrchní sestra Drahomíra Vrbová

Základní charakteristika:

Kardiochirurgická klinika se zabývá dvěma samostatnými obory - kardiochirurgie a cévní chirurgie. Oběma specializacím se věnuje rovnocenně a poskytuje péči v plném rozsahu.

Zajišťuje nepřetržitou chirurgickou pohotovost ke všem urgentním onemocněním kardiovaskulárního systému včetně traumat.

V roce 2010 bylo ambulantně ošetřeno 4738 pacientů a provedeno celkem 835 velkých operací, z toho 400 srdečních a 435 cévních.

Specializované ambulance:

- kardiologická
- kardiochirurgická
- cévní
- vrozené srdeční vady v dospělosti
- arytmiologická - po chirurgické léčbě fibrilace síní
- pro léčbu ischemických defektů dolních končetin
- pro pacienty po chirurgické léčbě infekční endokarditidy

Nové metody a postupy:

- Videoasistovaná miniinvasivní chirurgie chlopenních onemocnění
- Videoasistovaná miniinvasivní chirurgie některých vrozených srdečních vad (např. defekt septa síní)
- Chirurgická léčba infekční endokarditidy, včetně léčby drogově závislých ve spolupráci s Infekčním oddělením FN v Motole a Infekční klinikou FN Na Bulovce
- Hybridní miniinvasivní řešení polymorbidních pacientů s ICHS (PCI – stent + MIDCAB – monobypass z minitorakotomie bez mimotělního oběhu)
- Rozvoj metod mechanické srdeční podpory
- Videoasistované zavedení levokomorové srdeční elektrody u nemocných s těžkou dysfunkcí levé komory z minitorakotomie
- Rekonstrukční (záchovné) operace aortální chlopně
- Revaskularizace myokardu bez použití mimotělního oběhu

Unikátní přístrojové vybavení:

- Cardiohelp, fy Maquet - přenosný přístroj pro mechanickou srdeční podporu na principu centrifugální pumpy
- ECHO Toshiba – echo přístroj s možností 3D zobrazení

Významná akce r. 2010:

Aktivní účast pracovníků kliniky na XVIII Výročním sjezdu České kardiologické společnosti, III. Sjezdu České společnosti kardiovaskulární chirurgie a na X. Kardioanesteziologických dnech s mezinárodní účastí.

Klinika otorinolaryngologie a chirurgie hlavy a krku UK I. LF a FN Motol

přednosta prof. MUDr. Jan Betka DrSc.

primář MUDr. Pavol Jablonický

vrchní sestra Jana Jandová

Základní charakteristika:

Klinika zajišťuje kompletní spektrum vyšetření a léčbu nemocí ORL oblasti. Chirurgické přístupy jsou prováděny v celém rozsahu, včetně superspecializovaných výkonů, které jsou řešeny v mnoha případech pro celou Českou republiku. V loňském roce bylo hospitalizováno 3 376 pacientů, z toho na 1 466 na JIPu. Ambulantně bylo provedeno 167 328 výkonů u 26 039 pacientů s počtem jejich návštěv 58 757. Bylo provedeno 3 293 operačních chirurgických výkonů na sálech kliniky a dalších 220 operačních výkonů u pacientů FNM mimo sály kliniky. U 2 452 pacientů byla provedena další specializovaná audiometrická vyšetření s celkem 7 509 výkony. Objektivní audiometrie byla provedena u 338 pacientů. Vyšetření rovnovážného ústrojí bylo provedeno v 751 případech a ENG vyšetření u 145 pacientů.

Specializované ambulance a centra:

- onkologická
- kofochirurgická
- rinologická
- endokrinochirurgická
- otoneurologická
- sluchadla
- laryngo-fonochirurgická
- hlasové protézy
- ambulance pro poruchy spánku a chrápání
- sonografická
- ambulance slinných žláz
- neurochirurgická a baze lební
- Centrum pro laserchirurgii
- Centrum pro chirurgii štítné žlázy a příštítných tělísek
- Centrum pro kochleární implantace
- Centrum pro onkochirurgii hlavy a krku
- Centrum pro rehabilitaci pacientů po totální laryngektomii

Nové metody a postupy:

- radionavigace u operací štítné žlázy a příštítných tělísek
- miniinvazivní endoskopické operace štítných žláz (MIVAT)
- endoskopické přístupy při odstraňování tumorů vnitřního zvukovodu
- neuromonitoring peroperační
- doplerovská ultrasonografie
- fibroendoskopie polykacích cest (FEEST)
- radiofrekvenční operace pro apnoe a chronickou tonzilitidu;
- operace sentinelové uzliny u karcinomu orofaryngu a dutiny ústní pomocí detekce gama sondou
- vyšetřování videostroboskopií u pacientů před mikrolaryngoskopií a fonochirurgickými výkony
- identifikace cílové struktury v průběhu kochleární implantace pomocí EABR
- endoskopické resekcce divertiklu jícnu
- endoskopická diagnostika tumorů dýchacích a polykacích cest pomocí MBI
- implantace pilárů v chirurgii pacientů se syndromem spánkové nedostatečnosti

Unikátní přístrojové vybavení:

- CO2 Laser, Dioxid Laser,
- harmonický skalpel, radiofrekvenční skalpel,
- endoskopické vybavení k miniinvazivním výkonům na štítné žláze a u operace baze lební a vnitřního zvukovodu,
- videostroboskopie, Video ENG,
- neuronavigace, radionavigace

Významná událost r. 2010

16.-19.6.2010: 73. kongres České společnosti otorinolaryngologie a chirurgie hlavy a krku, Mikulov;

20. – 21. 9. 2010 - XII. mezinárodní výukový seminář „Nové technologie v ORL včetně roboticky asistované chirurgie“, Ústí nad Labem;

21.10.2010 – 10. ročník ORL Fórum 2010, Praha;

24.11. - 26.11.2010 Preparační kurs ORL, Chirurgie ucha a spánkové kosti, Brno.

Přednosta Prof. MUDr. J.Betka, DrSc. se stal předsedou České společnosti otorinolaryngologie a chirurgie hlavy a krku ČLS JEP.

Prof. MUDr. E.Zvěřina, DrSc. se stal předsedou Central European Neurosurgical Society

MUDr.M. Chovanec oceněn mezinárodním organizačním týmem za nejlépe provedenou disekci v oblasti laterální baze lební na Hands-On Dissection Course Transtemporal approaches v rámci International Neurovascular and Skull Base Workshop a 13. Pracovní dny chirurgie baze lební, June 16 - 18, 2010 Praha;

MUDr. E. Rotnágllová, “Úloha lidských papilomvirů v etiopatogenezi karcinomů patrových mandlí” – 2. místo na Konferenci doktorandů ÚHK 2010.

Klinika nukleární medicíny a endokrinologie UK 2. LF a FN Motol

přednosta doc. MUDr. Petr Vlček, CSc.

primář MUDr. Pavel Racek

vrchní sestra Jana Richterová

Základní charakteristika:

Interdisciplinární pracoviště nukleární medicíny a endokrinologie, které se kromě standardní diagnostiky radioizotopovými metodami soustřeďuje na diagnostiku, léčbu a dispenzarizaci diferencovaného karcinomu štítné žlázy a závažných forem tyreoidální orbitopatie a na terapii I¹³¹I-MIBG z celé ČR. Klinika je rovněž výukovým pracovištěm, je akreditována v oboru endokrinologie a nukleární medicína. Pracoviště poskytl péči 19 000 pacientům, z toho 1000 bylo hospitalizováno. Na ambulanci nukleární medicíny provedeno 4000 vyšetření a ambulantních terapeutických aplikací radiofarmak.

Specializované ambulance:

- endokrinologická se zaměřením na diferencovaný tyreoidální karcinom (DTC), v dispenzarizaci má přes 10 000 nemocných (jde o jeden z největších souborů na světě)
- poradna pro medulární tyreoidální karcinom (MTC)
- poradna pro tyreoidální orbitopatie (TAO)
- ambulance nukleární medicíny

Pracoviště je centrem pro léčbu TAO inhibitory růstového hormonu, pro diagnostiku a terapii DTC pomocí lidského rekombinantního TSH (jediné centrum v ČR) a pro léčbu tumoru neuroektodermového původu MIBG (jediné centrum v ČR).

Nové metody a postupy:

- Diagnostika a léčba diferencovaných karcinomů štítné žlázy s využitím lidského rekombinantního tyreostimulačního hormonu (rhTSH);
- diagnostika hybridní metodou kombinující rentgenové (CT) a izotopové (SPECT) zobrazení;
- využití Somatuline a kombinované imunosuprese v léčbě nejzávažnějších forem tyreoidální orbitopatie.
- V rámci výzkumných projektů jsou připravována radiofarmaka nebo poskytována data Centru pro epilepsie Motol při diagnostice pacientů s farmakorezistentní epilepsií, Gynekologicko-porodnické kl. při mapování sentinelových uzlin u pacientů s tumory prsu, vulvy a endometria, Kl. dětské hematologie a onkologie při léčbě neuroblastomů.
- Podíl na klinickém testování nového léčiva pro terapii medulárního karcinomu (Astra-Zeneca);
- zajištění genetického vyšetření u nemocných s familiární formou medulárního karcinomu štítné žlázy;

Unikátní přístrojové vybavení:

- Symbia TruePoint SPECT/CT T

Významná akce r. 2010:

Organizace odborného programu III. Thyrogen Workshopu v Martině, SR

28. klinický den ČSNM v Praze

Organizace Celostátní konference NM v Praze

Neurologická klinika UK 2. LF a FN Motol

přednosta doc. MUDr. Martin Bojar, CSc.

primář MUDr. Aleš Tomek

vrchní sestra Hana Havlíčková

Základní charakteristika:

Neurologická klinika zajišťuje komplexní diagnostickou, léčebnou a preventivní péči o nemocné s chorobami nervového a myoskeletálního systému ve spolupráci s řadou klinických a laboratorních pracovišť dospělé a dětské části FN Motol a UK 2. LF.

Klinika disponuje 12 lůžky JIP, 52 standardními lůžky a 2 lůžky s video-EEG monitorací. Na klinice je zaměstnáno aktuálně 37 lékařů, 59 sester, logoped, biochemik a 10 sanitářů.

V r. 2010 bylo na naší klinice ambulantně vyšetřeno 25 921 pacientů z toho 4481 pacientů konziliárně. Hospitalizováno bylo celkem 2044 pacientů, z toho 410 na neurologické JIP.

Specializované ambulance:

- Centrum pro diagnostiku a léčbu demyelinizačních onemocnění
- Centrum pro epilepsie (část pro dospělé) a EEG laboratoř
- Neuromuskulární poradna a EMG a EP laboratoř
- Laboratoř pro vyšetření autonomního nervového systému
- Neuro-otologické centrum UK v Praze I. a 2. lékařské fakulty, FN Motol
- Iktové centrum FN Motol a Neurosonologická laboratoř
- Poradna pro poruchy kognitivních funkcí
- Poradna pro Parkinsonovu nemoc a jiné extrapyramidové poruchy
- Poradna pro bolesti hlavy
- Poradna pro neurokutánní choroby
- Poradna pro neuroAIDS
- Poradna pro myoskeletální medicínu
- Likvorologická laboratoř

Nové metody a postupy:

- Zavedení diagnostiky neutralizačních protilátek proti interferonu beta a hladiny proteinu MxA do rutinní praxe u pacientů s roztroušenou sklerózou léčených interferonem ve spolupráci s Ústavem lékařské mikrobiologie a Laboratoří molekulární diagnostiky Nemocnice Na Homolce;
- zavedení programu personalizované medicíny v sekundární prevenci cerebrovaskulárních onemocnění;
- rutinní zavedení screeningu časných biomarkerů Alzheimerovy nemoci;
- transplantace kmenových buněk u pacientů s míšní lézí a amyotrofickou laterální sklerózou;
- Laboratoř pro diagnostiku poruch autonomního nervového systému.

Unikátní přístrojové vybavení:

- jednotka pro vyšetření prostorové paměti a prostorové orientace – Modrá aréna
- rotační křeslo NYDIAK pro ENG vyšetření
- dva systémy pro videoEEG monitorování Schwarzer/BrainLab a Schwarzer/Stellate
- systém FAN Study umožňující komplexní zhodnocení funkce autonomního nervového systému včetně testu na nakloněné rovině

Významná událost r. 2010:

Akreditace Iktového centra FN Motol Ministerstvem zdravotnictví ČR v rámci nově zřízené sítě center pečujících o pacienty s cerebrovaskulárním onemocněním;
organizace mezinárodního kongresu INCO-forum 2010; pořádání mezinárodních školicích dnů v neurootologii pro neurology z Kazachstánu a Slovenska a pořádání řady postgraduálních vzdělávacích programů pro neurology z celé ČR (neuro-otologie, epileptologie, cerebrovaskulární medicína, EMG).

I. ortopedická klinika UK I. LF a FN Motol

přednosta: prof. MUDr. Antonín Sosna, DrSc.

primář: Doc. MUDr. Stanislav Popelka, CSc.

vrchní sestra Bc. Jana Sládková

Základní charakteristika:

I. ortopedická klinika zajišťuje péči pro dospělé klienty jak konzervativní, tak chirurgickou, v celém spektru ortopedických výkonů a traumatologie pohybového ústrojí s výjimkou páteře a dětské ortopedie. Klinika má 142 lůžek, z toho 14 JIP, 30 traumatologických a 20 septických. V r. 2010 bylo hospitalizováno celkem 5 602 nemocných, ambulantně bylo ošetřeno celkem 58 368 pacientů. Celkem provedeno 5 513 operací, z toho 1 850 akutních úrazů.

Specializované ambulance:

- náhrady kloubní
- chirurgie velkých kloubů
- chirurgie ruky, nohy
- artroskopie ramena, zápěstí, kyčle, kolena, hlezenního kloubu
- sportovní traumatologie
- septická ortopedie
- revmatochirurgie
- onkologie
- všeobecná traumatologie

Nové metody a postupy:

- výzkum a vývoj nových kloubních implantátů ve spolupráci nejen s domácími ale i zahraničními partnery;
- dokončení vývoje revizní náhrady kyčelního kloubu, ramenního a kolenního kloubu, náhrady kloubu palce na noze české provenience;
- septická ortopedie především se zaměřením na řešení selhání kloubních náhrad po infektu;
- rozšíření spektra AS výkonů – ramena, zápěstí, hlezna, drobné klouby;
- nové operační postupy v operativě ruky a nohy;
- nové techniky osteosynthesy s použitím úhlově stabilních implantátů.

Pneumologická klinika UK 2. LF a FN Motol

přednosta prof. MUDr. Miloslav Marel, CSc.

primář MUDr. František Petřík

vrchní sestra Mgr. Jana Zelenková

Základní charakteristika:

Pneumologická klinika se zabývá diagnostikou, léčením, posuzováním a výzkumem onemocnění dolních dýchacích cest se zaměřením na intenzivní pneumologickou péči, intervenční bronchologii, komplexní péči o nemocné s CHOPN, léčbu pacientů s cystickou fibrózou, onkologii včetně biologické léčby, spánkovou medicínu, vyšetřování nemocných před plicní transplantací a centrum pro léčbu závislosti na tabáku. V roce 2010 bylo hospitalizováno 1622 pacientů, ambulantně ošetřeno bylo 9009 pacientů, bylo provedeno 1283 bronchoskopií a bylo podáno 1373 chemoterapií.

Specializované ambulance:

- ambulance pro choroby s bronchiální obstrukcí
- ambulance pro cystickou fibrózu
- ambulance pro intersticiální plicní onemocnění
- onkologická ambulance
- transplantační ambulance
- ambulance pro léčbu závislosti na tabáku
- ambulance pro nemocné se spánkovými poruchami dýchání

Nové metody a postupy:

- měření vydechovaného oxidu dusnatého (FENO), kterým se monitoruje aktivita zánětu u pacientů s astmatem
- biologická léčba bronchogenního karcinomu, která zlepšuje prognózu pacientů s pokročilými stadii tohoto onemocnění
- zavádění expandibilních nitinolových potažených Y stentů u nemocných s kritickými stenosami dolních dýchacích cest
- endobronchiální ultrasonografie (EBUS), umožňující punkci mediastinálních uzlin pod ultrasonografickou kontrolou v reálném čase

Unikátní přístrojové vybavení:

- přístroj Niox MINO pro měření vydechovaného oxidu dusnatého
- ultrazukový bronchofibrovideoskop Olympus BF-UCI 60F-OL8

Významná událost r. 2010:

- Prof. Marel byl hlavním koordinátorem bronchologického sympozia s mezinárodní účastí, I. Tománkova dne, konaného 22.10.2010 v Praze.

- Zaměstnanci naší kliniky se podíleli na akcích Světového Dne CHOPN v České republice v listopadu 2010.

Urologická klinika UK 2. LF a FN v Motole

přednosta prof. MUDr. Marek Babjuk, CSc.

primář MUDr. Jan Jerie

vrchní sestra Bc. Alena Kašajová

Základní charakteristika:

Urologická klinika zabezpečuje léčebně preventivní péči v celém rozsahu dospělé urologie. Specializuje se na operační léčbu nádorových onemocnění uropoetického traktu včetně následné onkologické léčby. Patří mezi špičková pracoviště v léčbě litiázy, je jedinečným pracovištěm pro chirurgickou konverzi pohlaví. V r. 2010 bylo ambulantně ošetřeno 28.535 pacientů, hospitalizováno 3.403 pacientů a z toho operováno 1.580 nemocných.

Specializované ambulance/poradny:

- onkologická ambulance
- ambulance pro léčbu litiázy a chronické infekce
- andrologická ambulance
- ambulance pro dysfunkci dolních močových cest
- centrum pro léčbu a výzkum karcinomu prostaty (ve spolupráci s Radioterapeuticko-onkologickým oddělením a Ústavem imunologie)
- centrum pro chirurgickou léčbu transsexualismu

Nové metody a postupy:

- nefrektomie provedená z jednoportového přístupu (LESS nefrektomie)
- laparoskopická radikální prostatektomie
- laparoskopická resekce ledviny pro nádor
- zdokonalení techniky otevřené radikální prostatektomie
- zdokonalení derivačních operací po cystektomii
- využití nových zobrazovacích metod k diagnostice nádorů močového měchýře (NBI = „narrow band imaging“)
- neuromodulace v léčbě urgentní symptomatologie močového měchýře
- zavedení mikrochirurgické techniky při operaci varikokely
- využití Ho:YAG laseru při operačních výkonech;

Unikátní přístrojové vybavení:

- Ho:YAG laser

Významná událost r. 2010:

První provedená nefrektomie z jednoportového přístupu v ČR; vytvoření centra pro léčbu a výzkum karcinomu prostaty.

1. cena České urologické společnosti za nejlepší publikaci pro monografii: Kawaciuk I.: Urologie, Galén, Praha 2009, 531 stran;

ocenění FN Motol doc. Kawaciukovi za monografii: Kawaciuk I.: Urologie, Galén, Praha 2009, 531 stran;

2. cena České urologické společnosti za nejlepší publikaci pro monografii: Babjuk M., Matoušková M., Fínek J., Petrželka L. Konsensuální doporučené postupy v uroonkologii Galén, Praha, 2009.

Léčebna pro dlouhodobě nemocné I., II. a III.

primář MUDr. Blanka Mašková
vrchní sestra Květoslava Simmerová
primář MUDr. Jan Štěpán
vrchní sestra Katarina Naušová

Základní charakteristika:

Pracoviště poskytují léčebnou, rehabilitační, diagnostickou a ošetrovatelskou péči především geriatrickým nemocným nebo pacientům, vyžadujícím dlouhodobou eventuelně trvalou lékařskou a ošetrovatelskou péči.

Specifika pracoviště:

Pokračuje se v léčbě chronických ran za použití moderních materiálů a nutriční podpory, foto-dokumentace k dispozici. Ve spolupráci s dobrovolníky probíhá „trénink paměti“ u vybraných pacientů, canisterapie. Pro pacienty je využívána pomoc pracovníků pro spirituální péči ve FN Motol.

Významná událost r. 2010:

Publikace v časopise Hojení ran, „Použití pěnového antimikrobiálních krytí Kendall AMD v léčbě rozsáhlé nehojící se ulcerace bérce /MUDr. J. Krupková, J. Uhrová/.

Oddělení infekční

primář MUDr. Jiřina Hobstová, CSc.
vrchní sestra Hana Černá

Základní charakteristika:

Oddělení zajišťuje hospitalizace i ambulantní péči o dospělé i děti s širokým spektrem infekčních chorob s výjimkou AIDS.. Oddělení má dvoulůžkové pokoje, s vlastním příslušenstvím a možností izolace. Má 23 standardních lůžek, 3 JIP.V roce 2010 bylo hospitalizováno 617 pacientů, z toho 131 drogově závislých. Ambulantně bylo v uvedeném období vyšetřeno nebo ošetřeno 8521 pacientů.

Specializované poradny:

- Infekční centrum pro drogově závislé poskytuje substituční léčbu všem uživatelům opiátů po dobu hospitalizace.
- Centrum pro léčbu chronických hepatitid, které má certifikát garantovaného pracoviště pro léčbu hepatitid, zahrnuje i péči o děti matek, které trpí chronickou hepatitidou C.
- Centrum pro cestovní medicínu je poradnou a místem pro očkování do zahraničí. Lůžkové oddělení slouží pro hospitalizaci importovaných infekcí.

Oddělení spondylochirurgie

primář prof. MUDr. Jan Štulík, CSc.
vrchní sestra Bc. Dagmar Šeborová

Základní charakteristika:

Specializované oddělení se zabývá léčbou poranění a onemocnění páteře, včetně následků. V roce 2010 bylo odoperováno 1303 pacientů. Hospitalizováno bylo 1402 pacientů, v ambulanci bylo ošetřeno 10510 pacientů,

Specializované ambulance:

ambulance na léčbu poranění a onemocnění páteře

Nové metody a postupy:

- Mobilní totální náhrada krční a bederní meziobratlové ploténky (Prodisc, Maverick, Activ L, Bryan, Prodisc C, Prestige, Activ C, Mobi – C);
- dorzální dynamická stabilizace bederní páteře (Agile Horizon, Dynesys, DSS);
- okcipitocervikální fixace (Vertex, Vertex max, S4C, Peak Summit SI);
- totální spondylektomie C2;
- miniinvasivní přístupy k hrudní a bederní páteři, ranslaminární fixace (TLP Signus);
- transsakrální spondylodéza AxiaLIF;
- déza SI kloubu DIANA.

Unikátní přístrojové vybavení:

- O – ARM - přístroj na trojrozměrné zobrazení páteře v průběhu operačního výkonu a navigační páteřní Spinální Systém
- NIM –ECLIPSE - přístroj na peroperační monitorování neurologických funkcí
- operační mikroskop

Významná událost r. 2010:

- vydání knihy Poranění krční páteře – Štulík et al.
- vydání knihy Calcaneal Fractures – Stehlík, Štulík

Radioterapeuticko – onkologické oddělení

primář MUDr. Jana Prausová, Ph.D. MBA

vrchní sestra Eva Slavičková

vrchní laborant Alena Čuprová

Základní charakteristika:

Pracoviště poskytuje komplexní péči o onkologické pacienty v oblasti protinádorové medikamentózní léčby i léčby zářením. Patří mezi Komplexní onkologická centra v České republice, kde je poskytována vysoce specializovaná péče. Podílí se na řadě vědeckých projektů a klinických studií s mezinárodní účastí, dále se podílí na pregraduální i postgraduální výchově studentů. V r. 2010 bylo provedeno 148 029 ambulantních ošetření a vyšetření, hospitalizovaných pacientů bylo 2 542, počet ozářených polí 115 092, počet aplikací brachyterapie 547, počet aplikovaných cyklů chemoterapie 5 636.

Specializované ambulance:

- Ambulance pro dispenzární péči pacientů po ukončení léčby
- Ambulance pro kontrolu nemocných při léčbě chemoterapií
- Ambulance pro kontrolu nemocných při teleterapii
- Ambulance pro aplikaci chemoterapie
- Ambulance pro kontrolu nemocných při brachyterapii

Nové metody a postupy:

- Průběžné vytváření a upravování standardních protokolů léčby maligních nádorů se zavedením nových molekul cytostatik, nových kombinací cytostatik a biologické léčby tak, aby odpovídaly současně nejmodernějším léčebným postupům.

- Zdokonalování symptomatické terapie nutné pro možnost realizace chemoterapie a radioterapie v léčbě maligních onemocnění.
- Zdokonalování léčby bolesti, sledování výživy pacientů, využívání růstových faktorů k léčbě a prevenci poklesu počtu krevních elementů v průběhu onkologické léčby.
- Spolupráce na klinických studiích a grantech s mezinárodní účastí, které řeší nové léčebné přístupy u solidních nádorů i hemoblastomů.
- Účast na patentovaném projektu aplikace směrovaných antracyklínů spolu Mikrobiologickým ústavem ČSAV, Ústavem makromolekulární chemie.
- Účast ve Výzkumném záměru spolu s genetickými pracovišti při vyhledávání geneticky rizikových rodin z hlediska výskytu malignit.
- Spoluúčast na grantech a plánovaných 8 klinických studiích s Ústavem imunologie a Urologickou klinikou při aplikaci preparátu SNP01. Bylo ustanoveno se stejnými pracovišti Centrum pro léčbu karcinomu prostaty.
- Zavedení techniky IMRT (intensity modulated radiotherapy), umožňující vyšší dávku do cílového objemu, při šetření zdravých tkání.
- Technika IGRT (image guided radiotherapy) – kontrola aktuálního nastavení polohy pacienta při radioterapii a možnost korekce dle referenční polohy za simulace záření. Využití funkce dynamických klínů na lineárních urychlovačích dokonaleji uplatňuje 3D (třídimenzionální) plánování. Možnost fúze snímků z MRI a CT vyšetření s plánovacími snímky CT pro vytvoření dokonalejšího ozařovacího plánu.
- Pracoviště realizuje novou metodu brachyterapie prostaty.
- Od roku 2009 byla uvedena do provozu nová ambulance pro aplikaci chemoterapie v budově Pneumologické kliniky.

Unikátní přístrojové vybavení:

- Dva lineární urychlovače Clinac 2100 C/D, Varian Medical Systems (fotonové svazky 6MV, 18MV, elektronové svazky 6, 9, 12, 16, 20 MeV) s mnoholamelovým kolimátorem (MLC) Millennium MLC-120 a s elektronickým zobrazovacím systémem (EPID – electronic portal imaging device) pro kontrolu správného nastavení pacienta při terapii. Jeden z těchto urychlovačů je vybaven i přídatným kV zdrojem pro přesné zobrazení nastavení pacienta při terapii (OBI – on-boarding imaging).
- Lineární urychlovač Clinac 600 C/D, Varian Medical Systems (fotonové svazky 4MV) s mnoholamelovým kolimátorem (MLC) Millennium MLC-120 a s elektronickým zobrazovacím systémem (EPID). Tento urychlovač je vybaven mikro-mnoholamelovým kolimátorem (m3 micro-MLC) a příslušenstvím pro stereotaktické ozařování.
- Radioterapeutický simulátor Acuity EX, Varian Medical Systems pro přípravu léčby zářením.
- CT přístroj Brilliance Big Bore, Philips pro plánování léčby.
- Verifikační systém Aria, kterým jsou propojeny lineární urychlovače, simulátor, plánovací systémy pro zevní radioterapii (Eclipse), stereotaktické ozařování (iPlan) a brachyterapii (Brachyvision).
- Brachyterapeutický přístroj pro HDR brachyterapii s automatickým afterloadingem Gammamed Plus iX. Ultrasonograf ProFocus 2202, B-K Medical a krokovací zařízení EXII Tracked Stepper pro brachyterapii prostaty. Pojízdny rentgenový přístroj s C ramenem BV Pulsera, Philips pro lokalizaci aplikátorů při brachyterapii.

Významná událost 2010:

Uspořádání již 12. sympózia radioterapeutů, onkologů, lékařských fyziků a laborantů – Motolské dny ve spolupráci s Onkologickým oddělením Fakultní Thomayerovy nemocnice. Spoluorganizace Uroonkologického sympózia s Onkologickým oddělením Fakultní Thomayerovy nemocnice.

Společné vyšetřovací a léčebné složky

Klinika zobrazovacích metod UK 2. LF a FN Motol

přednosta doc. MUDr. Miloslav Roček, CSc.

primář MUDr. Radek Pádr

vedoucí RA Mgr. Tomáš Schilla

Základní charakteristika:

V roce 2010 bylo na KZM provedeno celkem 271034 vyšetření, což představuje další nárůst vyšetření, oproti předchozímu roku o 5,4 %. Počet pacientů stoupl o celkově 4 %, ambulantních pacientů bylo více o 5 %. Celkový počet expozičních překročil 11 %.

Specializovaná pracoviště:

- magnetická rezonance – 3 přístroje: vyšetření v celé šíři vyjma spektroskopie
- CT – 2 přístroje se 64 řadami detektorů (z toho jeden „Dual source“)
- angiografie, rozšíření spolupráce s Dětským kardiocentrem
- mamografie, mamární sonografie, stereotaxe, vakuový bioptom
- sonografie dětí i dospělých, dopplerovská sonografie
- traumatologická, plně digitalizovaná skiografie

Nové metody a postupy/unikátní přístrojové vybavení:

- CT angiografie, 3D VR vizualizace
- CT kardio – zobrazení srdce, CT koronarografie
- CT vytváření Vol dat pro neuronavigaci, ORL navigaci a stomatologii
- MR – nové možnosti vyšetření cév, funkční vyšetření srdce, traktografie, T2 relaxometrie, vyšetření u nespolupracujících pacientů
- prenatalní UZ a MR diagnostika
- pracoviště MAMO SONO – duktografie, punkce cyst a core cut biopsie pod UZ kontrolou, punkce zařízením Vacora, předoperační lokalizace UZ i stereotakticky navigované
- radiofrekvenční ablace a chemoembolizace metastáz v játrech, plicích
- implantace aortálních stentgraftů, subintimální rekanalizace periferních tepen dolních končetin, léčba akutní a chronické hluboké žilní trombózy, léčba cévních přístupů pro hemodialýzu, zavádění translumbálních katétrů
- léčba mozkových malformací u dětí a dospělých
- uvedení do provozu UZ přístrojů Toshiba Aplio se softwarem umožňující diagnostiku s použitím kontrastní látky, především k dynamické diagnostice ložiskových lézí především jater. Významnou roli hraje toto vyšetření u dětí, kde se vyhneme radiační zátěži při CT.
- rozšířené využití diktovacích systémů

Významná událost r. 2010:

Organizace I. Motolského dne pediatrické zobrazovací diagnostiky;
spoluorganizace Annual Scientific Meeting 2010 ESCR (European Society of Cardiac Radiology),
prezident kongresu doc. M. Roček.

Ústav biologie a lékařské genetiky FN Motol a UK 2. LF

přednosta prof. MUDr. Milan Macek, DrSc.

primář MUDr. M. Havlovicová

vrchní laborant Hana Stouhalová

Základní charakteristika:

Pracoviště zajišťuje široké spektrum preventivní i diagnostické lékařské péče v oblasti genetiky. Provádí diagnostiku vybraných kongenitálních vývojových poruch, hereditárních tumorů, neurodegenerativních onemocnění dětí i dospělých, včetně poruch mentálního vývoje, v prenatálním i postnatálním období. Ústav řeší projekty v oblasti biomedicínského výzkumu, participuje na pregraduálním, postgraduálním a specializačním vzdělávání lékařů a zdravotnických pracovníků, spolupracuje s řadou zahraničních pracovišť. Toto pracoviště rovněž řeší řadu projektů Evropské Komise v oblasti lékařské genetiky. V roce 2010 bylo v ambulancích našeho ústavu ošetřeno 7530 pacientů / 4950 rodin a ukončili jsme 31 gravidit z genetické indikace.

Specializované ambulance:

- prenatální genetické poradenství
- neurogenetické poradenství
- onkogenetické poradenství
- genetické poradenství pro smyslové poruchy a nesyndromovou hluchotu
- genetické poradenství pro mikrodeleční syndromy
- genetické poradenství zabývající se dysmorfologií
- genetické poradenství pro infertilní a dysfertilní páry
- genetické poradenství pro mentální retardaci a autismus
- genetické poradenství pro trombofilní stavy
- genetické poradenství pro gastroenterologii a hereditární pankreatitidy
- genetické poradenství pro CF – řešeno na úseku Centra Cystické fibrózy

Nové metody a postupy:

- Zaveden screening subtelomerických přestavb (chromozomálních změn oblastí chromozomů přiléhajících k telomerám).
- Stále je rozšiřována diagnostika nových mikrodelečních syndromů metodou FISH (15q13.3, několik na chr. X, 17q21.3).
- Mikrodeleční syndromy – soubor sond se kontinuálně rozšiřuje a jsme schopni hybridizovat všechny důležité lokusy genomu člověka.
- Kryoprezervace ovariální tkáně pacientek před započatím onkologické léčby k zachování jejich reprodukční schopnosti.
- Molekulárně genetické vyšetření aneuploidií chromosomů 13, 16, 18, 21, 22, X a Y pro vyšetření především blastomer a polárních tělísek.
- 3D FISH pro vyšetření aneuploidií v gametách a embryích.
- Měření topologie signálů chromosomů 13, 16, 18, 21, 22, X a Y v blastomerách.
- Vyšetření chromatinu spermií metodou Sperm Chromatin Structure Assay založenou na průtokové cytometrii.
- Vyšetření polymorfismů v genu pro FSH receptor ke zpřesnění odhadu rizika ovariálního hyperstimulačního syndromu.
- Využití nových PNA sond pro molekulárně cytogenetickou diagnostiku.
- Diagnostika submikroskopických aberací metodou array CGH – BAC array (Cyto Chip Constitutional fy. Bluegenome).
- Zpřesnění diagnostiky submikroskopických aberací metodou array CGH za využití Oligo Chipu fy Bluegenome, testovány oligočipy fy Agilent.

- Detekce delecí a duplikací genu DMD/BMD, SMN1 a 2, MLH1 a MSH2 a subtelomerických delecí metodou MLPA.
- Detekce expanze trinukleotidové repetice v lokusu FRAXA s využitím kitu Fragile X PCR.
- Detekce expanze trinukleotidové repetice u myotonické dystrofie metodou TP-PCR (triplet primed PCR).
- Detekce mutací metodou přímého sekvenování PCR produktu genů TWIST, TCOF, PTCH, CDH1, CCM1, CCM2 a CCM3, TP73L, EBP, GCH1, TH, SPR, SGCE, TOR1A, SRY, AR, SOX9, I7-beta-HSD3, SHH, SIX3, ZIC2, TGIF, SMAD4, STK11, a dalších.
- Analýza delecí, UPD a poruch imprintingu u nemocných se syndromem Praderové-Williho a Angelmanovým syndromem metodou MS-MLPA.
- Analýza poruch imprintingu u nemocných s Beckwith-Wiedemannovým a Silver-Russelovým syndromem metodou MS-MLPA, sekvenováním genu CDKN1C.
- Svalové dystrofie a myopatie – rozšířeny diagnostické možnosti zavedením sekvenační analýzy kódující oblasti genu VRK1 – vaccinia related kinase-1 u pacientů s pontocerebellární hypoplasíí se spinální muskulární atrofií (SMA-PCHI)(MIM 607596), zavedli jsme analýzu genů CLCN1 a SCN4A u nemocných s kongenitální myotonií a paramyotonií (MIM 160800, MIM 168300).
- Mentální retardace - rozšířeny diagnostické možnosti, analyzován gen PTEN u souboru 30 nemocných s makrocefalií, autismem a mentální retardací (MIM 605309), zavedli jsme analýzu genu ARX u nemocných s psychomotorickou retardací sdruženou s různými fenotypovými projevy vč. dystonie (MIM 300419), zavedli jsme sekvenační analýzu kódující oblasti genu SCN1A a zjištění přestavby v SCN1A genu u pacientů se SMEI (severe myoclonic epilepsy of infancy) – syndromem Dravetové (MIM 607208) dále jsme zavedli vyšetření genu MCT8 u nemocných s podezřením na syndrom Allan-Herndon-Dudley (MIM 300523).
- Predispozice ke vzniku zhoubných nádorů – rozšířeny spektrum studovaných genů spojených s predispozicí ke vzniku hamartomatosní polypózy a zhoubných nádorů, nyní můžeme analyzovat geny PTEN, STK11, SMAD4, BMPRI1 u nemocných s Cowdenovým, Peutz-Jeghersovým syndromem nebo se syndromem juvenilní polypózy. Nově jsme analyzovali gen SMARCB1 u dětských pacientů s rhabdoidními tumory (MIM 609322).
- 46,XY DSD (disorder of sex development) - rozšířeno spektrum analyzovaných genů.
- Geneticky podmíněné dystonie. Jsou analyzovány geny GCH1, ev. SPR1 a TH u dopa responsivní dystonie, gen SGCE u myoklonické dystonie, gen TOR1A u idiopatické torzní dystonie. Zavedena analýza genu TIMM8A u Mohr-Tranebjaergova syndromu a analýzu genu THAP (DYT6).
- Validována a zavedena metoda MLPA (Multiplex Ligation-dependent Probe Amplification) s využitím komerčně dostupného kitu MLPA SALSA Kit P091 CFTR.
- Validována metoda HRM (High Resolution Melting) - stanovení trombofilních mutací a před sekvenační skenování neznámých mutací vybraných exonů genu CFTR.
- Detekce mutací pomocí high resolution melting curve analysis (HRM), včetně metodologie Lichip Tm100.
- Molekulárně genetické vyšetření 50 nejčastějších mutací a Tn polymorfismů genu CFTR pomocí kitu ELUCIGENE CF - EU2.
- Molekulárně genetické vyšetření 32 mutací a Tn polymorfismů genu CFTR pomocí kitu Cystic Fibrosis Genotyping Assay – OLA.
- Molekulárně genetické vyšetření trombofilních markerů G20210A (f. II), R506Q (f. V Leiden) a C677T (MTHFR) pomocí kitu Elucigene™ TRP-F.

Unikátní přístrojové vybavení:

- fluorescenční mikroskop Zeiss s automatickým ovládáním filtrů a CCD kamerou
- speciální SW fy MetaSystems k hodnocení karyotypů a FISH, nadstavbový SW pro aplikaci MFISH,
- mikromanipulační systém Integra Ti (Research Instruments)
- Saturn 3 Laser systém a CRONUS 3 (Research Instruments)

- laserový objektiv pro Saturn Laser systém (Research Instruments)).
- zmrazovací přístroj PLANER kryo 361 – 1.7.
- genetické analyzátoři ABI PRISM 3130 fy Applied Biosystem Light Scanner fy Idaho Technology
- automatická pipetovací stanice epMotion 5057LH
- automatický izolátor DNA – AutoGen
- HR scanner Agilent
- Spec. software pro vyhodnocování array CGH
- HYBEX – hybridizační zařízení nejen pro array CGH
- Bioanalyzér 2100
- invertovaný mikroskop Leica AM6000 s mikromanipulátorem Eppendorf Transferman a vybavením pro vizualizaci dělicího vřeténka na podkladě birefringence (systém CRI Oosight) a pro analýzu spermií při vysokém zvětšení (metoda MSOME - Motile Sperm Organelle Morphology Examination)

Významná událost r. 2010:

- Přednosta ústavu, Prof. MUDr. M.Macek, DrSc. byl zvolen prezidentem Evropské genetické společnosti – ESHG.org (v roce 2010 jako prezident elect, v r. 2011 úřadující prezident a na r. 2012 jako viceprezident).
- Prof. Milan Macek získal opakovaně ocenění od Vládního zmocněnce pro Evropský Výzkum za účast a úspěšné řešení evropských projektů při analýze infrastruktur evropského výzkumu v České republice od roku 2000.
- Prof. MUDr. Milan Macek vedl při MZČR pracovní skupinu, která v návaznosti na Doporučení Rady Evropské Unie vypracovala Národní strategii pro vzácná onemocnění pro Českou republiku schválenou v červnu 2010 premiérem Fischerem.

Ústav klinické biochemie a patobiochemie UK 2. LF a FN Motol

přednosta prof. MUDr. Richard Průša, CSc.

primář MUDr. Jana Čepová, MBA

vrchní laborantka Mgr. Martina Bunešová

Základní charakteristika:

Laboratoř ÚKBP zajišťuje přes 220 různých laboratorních vyšetření. Pracoviště je certifikováno dle ISO 9001:2009 certifikační autoritou TÜV International. Denně vyšetřuje průměrně 2350 biologických vzorků, tj. 532000 vyšetření za měsíc v nepřetržitém třisměnném provozu. Řada vyšetření (MTX, cyklosporin A, tacrolimus, sirolimus, olovo, platina, antimykotika, busulfan, IGF-I aj.) je prováděna i pro jiná externí zdravotnická zařízení. V roce 2010 bylo provedeno 6381418 výkonů, tedy o 10 % více laboratorních vyšetření než v roce 2009. Při ÚKBP jsou odborné ambulance, které se zabývají problematikou hyperlipoproteinemií, poruchami kostního metabolismu, poruchami výživy ve smyslu obezity a malnutrice. V roce 2010 bylo ošetřeno v ambulancích 6069 pacientů.

Nové metody a postupy:

- radioimunoanalytické stanovení antiinzulinových protilátek (Anti-IAA) (2010)
- zavedení nových parametrů a rozšíření metod v chemické a mikroskopické analýze moče (2010)
- zavedení vyšetření rizikových mutací a polymorfizmů aterosklerózy a kardiovaskulárních příhod metodou PCR s reverzní hybridizací (2010)
- vyšetření cyklosporinu na přístroji Abbott Architect i4000 metodou CMIA (2009)
- vyšetření homocysteinu na přístroji Abbott Architect i 4000 metodou CMIA (2009)
- stanovení posakonazolu a stanovení vorikonazolu v plazmě (2009)

- zavedení metody stanovení HbsAg Qualitative náhradou za kvantitativní stanovení (2009)
- vyšetření kardiálního markeru NT-proBNP (2008)
- stanovení koncentrace stroncia v séru, plazmě, plné krvi, moči (odpad močí za den), popř. jiném biologickém materiálu (2008)
- stanovení koncentrace platiny a platinových cytostatik (cisplatiny, karboplatiny, oxaliplatiny, loba-platiny popř. jiných analogů) v plazmě, plné krvi, moči (odpad močí za den), popř. jiném biologickém materiálu (2008)

Nové přístrojové vybavení:

analýzátor ADVIA Centaur XP (náhrada za ADVIA Centaur)

osmometr ADVANCED 2020 (náhrada za osmometr FISKE 2400)

analýzátor RAPIDLAB I265 (náhrada za NOVA SP CCX)

v r. 2010 nově instalované POCT analyzátory NOVA SP CCS, NOVA SP NOVA SP CCS a AQT90 FLEX (Radiometer)

Významná akce r. 2010

ÚKBP byl v roce 2010 hlavním organizátorem celostátní pracovní konference zdravotních laborantů, dále pořádal celostátní vzdělávací akci pro lékaře a pro vysokoškoláky nelékaře.

Řešení granty IGA MZČR – spoluřešitel 3x, FRVŠ – 1x.

Ústav imunologie UK 2. LF a FN Motol

přednosta prof. MUDr. Jiřina Bartůňková, DrSc., MBA

primář prof. MUDr. Anna Šedivá, CSc.

vrchní laborant Bc. Anna Skalická

Základní charakteristika:

Ústav imunologie poskytuje komplexní péči pro dětské i dospělé pacienty s imunopatologickými stavy, zahrnující klinické a laboratorní vyšetření i dispenzární péči. Kromě ambulantních vyšetření a léčby v plném rozsahu oboru alergologie a klinická imunologie zabezpečuje Ústav imunologie taktéž pravidelnou terapii a infuzní aplikace indikovaných léčiv u závažných poruch imunity na stacionáři pro děti i dospělé. Je základnou pro pre - i postgraduální výuku imunologie a provádí výzkum ve stejném oboru.

V ambulancích bylo v r. 2010 vyšetřeno 7888 pacientů, v laboratořích bylo provedeno 254814 vyšetření u 36979 pacientů.

Specializované ambulance:

- ambulance pro imunodeficiency
- ambulance pro alergie a autoimunitní choroby
- stacionář pro terapii imunopatologických stavů
- superčisté prostory pro výrobu protinádorových vakcín a specializovaná ambulance pro jejich aplikaci v rámci klinické studie

Nové metody a postupy:

- rozšířeny možnosti diagnostiky těžkých poruch imunity hlavně v metodách vyšetření buněčné imunity (T regulačních lymfocytů, cytotoxické testy, testy fagocytárních funkcí)
- výroba protinádorové vakcíny (aktivní buněčná imunoterapie) a její aplikace v rámci klinické studie fáze I/II
- rozšíření stacionáře v supervizi domácí aplikace subkutánních imunoglobulinů v substituci primárních imunodeficitních stavů

- centrum pro léčbu obtížně léčitelného astmatu preparátem Xolair (anti-IgE protilátka), centrum pro léčbu hereditárního angioedému preparátem Firazyf (inhibitor receptoru bradykininu), centrum pro léčbu subkutánními imunoglobuliny

Unikátní přístrojové vybavení:

- komplexně vybavená laboratoř průtokové cytometrie
- pracoviště mikroskopické včetně konfokálního mikroskopu a skenovacího cytometru (vybaveno z Výzkumného záměru Ústavu imunologie, řešenému v rámci MŠMT)
- automat na zpracování vyšetření autoprotilátek

Významná událost r. 2010:

- 15 let Ústavu imunologie
- SUK Lem byly schváleny a zahájeny fáze I/II klinické studie Imunoterapie karcinomu prostaty pomocí vakcíny na bázi dendritických buněk u pacientů s dvěma stádii karcinomu prostaty (č. studií Eudra-CT 2009-017295-24 Eudra-CT 2009-017259-91)

Ústav lékařské mikrobiologie UK 2. LF a FN Motol

přednosta MUDr. Otakar Nyč, Ph.D.

primář MUDr. Eliška Běbrová

vrchní laborantka Bc. Vilma Klemensová

Základní charakteristika:

Pracoviště provádí laboratorní diagnostiku bakteriálních, virových, mykotických, parazitárních infekcí, konzultační činnost v ATB terapii, diferenciálně diagnostickou a indikační. Monitorování výskytu NI a mimořádných profilů ATB rezistence, včetně napojení na evropský systém surveillnce. Za virologii bylo vykázáno 323 13323 bodů, za bakteriologii 73628308 bodů.

Nové metody a postupy:

- RT PCR lidský metapneumovirus
- RT PCR RS virus
- Norovirus –průkaz antigenu
- Chlamyda trachomatis a pneumonie WB
- Zprovoznění samostatné mykologické laboratoře a prohloubení mykologické diagnostiky

Unikátní přístrojové vybavení:

- ELISA Reader MRX
- Cobas+Cobas Ampliprep Roche
- Analyzátor LIAISON
- 500 Real Time PCR Systém

Významná událost r. 2010:

Přičlenění části provozu molekulárně biologické diagnostiky metodami odbornosti 802 Laboratoře molekulární genetiky vedené MUDr. Cinkem k Ústavu lékařské mikrobiologie.

Ústav patologie a molekulární medicíny UK 2. LF a FN Motol

přednosta prof. MUDr. Roman Kodet, CSc.

primář MUDr. Daniela Kodetová

vrchní laborant Vladimíra Kratinová

Základní charakteristika:

Pracoviště se zabývá diagnostikou různých typů onemocnění. Využívá metod klasické histologie a cytologie s navazujícími dalšími speciálními laboratorními vyšetřovacími metodami. V roce 2010 bylo vyšetřeno 21 197 pacientů, což je 423 940 histologických preparátů. Ústav je pregraduálním i postgraduálním výukovým pracovištěm. Pítevním provozem pracoviště plní edukační a kontrolní funkci v rámci nemocnice.

Specializované laboratoře:

- Laboratoř elektronové mikroskopie
- Laboratoř imunohistochemie
- Laboratoř pro diagnostiku neurosvalových onemocnění
- Laboratoř průtokové cytometrie
- Laboratoř in situ hybridizace
- Laboratoř pro analýzu DNA a RNA
- Laboratoř cytologie
- Laboratoř bioptická
- Laboratoř nekroptická

Popis nových metod a postupů, zavedených v uplynulých 3 letech:

- V ústavu pracuje Lymfomová skupina, která se zabývá komplexní diagnostikou hematologických onemocnění. Skupina řeší případy v rámci nemocnice a konzultační vyšetření v rámci celé republiky. Pro diagnostiku využívá metody klasické histologie, průtokové cytometrie, in situ hybridizace a PCR.
- Laboratoř pro neurosvalovou diagnostiku provádí vyšetření podle nejnovějších metod s použitím širokého spektra protilátek a kromě vyšetření nemocničních pacientů je konzultačním centrem v celé České republice.
- Ústav je konzultačním centrem pro dětskou onkopatologii.
- Ústav jako jediný v republice v návaznosti na pediatrickou kliniku vyšetřuje dětské pacienty s onemocněním ledvin.
- Od r. 2008 je součástí ústavu laboratoř tzv. prediktivní patologie, která se má zabývat vyšetřováním pacientů s karcinomy mléčné žlázy a kolorektálního karcinomu s ohledem na indikaci k biologické léčbě.
- Komplexní vyšetření nádorů GIST, morfologická a molekulární diagnostika.

Unikátní přístrojové vybavení:

- Průtokový cytometr FACS Cantoll.
- Genetický analyzátor Applied Biosystems 3130 (VZ MZ ČR a FNM 2008)

Významná akce r. 2010:

Výzkumný záměr MZČR pokračuje i v tomto roce na dobré úrovni, celkový IF za rok 2010 byl 42,81. Pracoviště bylo hodnoceno mezi přibližně 70 řešitelskými týmy na 9. místě.

Oddělení klinické hematologie

primář MUDr. Ivana Hochová

vrchní laborant Naděžda Hanusová

Základní charakteristika:

V roce 2010 provedla laboratoř 616 984 výkonů. Laboratoř je referenční laboratoří pro diagnostiku dětských akutních myeloidních leukemií a myeloproliferativních stavů u dětí.

Klinická část pracoviště zahrnuje ambulanci pro dětskou a dospělou část a poskytuje léčebně preventivní péči o pacienty s krevními chorobami. Součástí ambulance pro dospělou část je denní stacionář, sloužící aplikaci transfuzních přípravků a chemoterapie. Ambulance ošetřila za rok 2010 celkem 9585 pacientů.

Nové metody a postupy:

- Diagnostika v. Willebrandovy choroby;
- Kontrola antiagregační léčby pacientů pomocí vyšetření agregace destiček;
- Morfologická laboratoř OKH se účastní Mezinárodní studie léčby dětských akutních lymfatických leukemií Protokol – Interim ALL- BFM 2000.
- Na OKH úspěšně pokračuje VZ FNM 000 64 203 dílčí úkol 6401 – Diagnostika vrozených a získaných trombofilních stavů u dětí.
- Grant IGA 9905-4 Změny koagulačních parametrů sledovaných v průběhu gravidity.

Unikátní přístrojové vybavení:

OKH má provozu novou hematologickou linku pro automatickou analýzu krevního obrazu spolu se systémem pro digitální hodnocení nátěru krve a jiných tělních tekutin CELLAVISION DM 96. Tento systém umožňuje s použitím nadstavbového softwaru unikátní propojení s ostatními uživateli.

Významná událost r. 2010

OKH je jedním z několika pracovišť v ČR, které se účastní projektu Evropského registru nemocných s myelodysplastickým syndromem. Tento projekt organizuje European LeukemiaNet ve spolupráci s Evropskou hematologickou asociací. Oddělení je aktivně zapojeno do činnosti CZECH MDS GROUP- pořádá 2x ročně celorepublikové morfologické semináře.

Oddělení krevní banky

primář MUDr. Květoslava Petrtýlová

vrchní laborant Mgr. Martin Matějček

Základní charakteristika:

Oddělení krevní banky patří mezi SVLS FN v Motole. Zajišťuje nákup, skladování a výdej všech typů transfuzních přípravků pro pacienty FN Motol. V roce 2010 vydáno celkem 42 523 T.U. všech typů transfuzních přípravků, z toho erytrocytárních přípravků 20 124 T.U. + 343 ½ T.U., plazmy 18 524 T.U., trombocytárních přípravků 3 475 T.U. a granulocytárních TP 24 T.U. Spotřeba transfuzních přípravků poklesla ve spotřebě erytrocytárních TP, naopak mírně stoupla ve spotřebě plazmy.

Oddělení krevní banky provádí základní a specializovaná imunohepatologická vyšetření dle požadavků klinik a oddělení, prenatální vyšetření pro těhotenskou poradnu Gynekol.-porodnické kliniky a dle potřeby zajišťuje transfuzní přípravky pro intrauterinní a výměnnou transfuzi. V roce 2010 bylo provedeno základních předtransfuzních vyšetření (krevní skupina celkem 9 061, screening protilátek 16 836 a testy kompatibility 35 458. Specializovaná imunohepatologická vyšetření

i vyšetření prenatalní proti roku 2009 bez podstatných změn. V roce 2010 provedeno celkem 113 439 laboratorních vyšetření.

Na úseku autotransfuzí jsou prováděny odběry autologní plné krve převážně pro pacienty ortopedických klinik FN v Motole, ale také pro pacienty nemocnice na Homolce. V roce 2010 bylo provedeno celkem 507 autologních odběrů.

Oddělení zajišťuje pre i postgraduální výuku v oboru transfuziologie pro lékaře i NZO.

Specifika oddělení:

- laboratorní úsek
- úsek autotransfuzí
- ozařovač pro ozařování transfuzních přípravků

Nové metody a postupy:

- vyšetřování krevních skupin novorozenců a kojenců v kartách
- velmi rychlé stanovení krevní skupiny, Rh-Kell fenotypu Medion kartou před výdejem transfuzních přípravků z vitální indikace;
- rozšíření diagnostiky AIHA (autoimunní hemolytické anémie)

Unikátní přístrojové vybavení

Gammacell Elan 3000 -ozařovač transfuzních přípravků

Swing- automatický pipetovací systém pro vyšetřování imunohematologických testů v ID kartách nebo mikrotitračních deskách (krevní skupiny a screening protilátek)

Významná událost r. 2010:

příprava na zřízení aferetického úseku v rámci Oddělení krevní banky FN

Oddělení centrálních operačních sálů pro děti

primář MUDr. Karel Klíma, Ph.D.

vrchní sestra Drahomíra Fryčová

Základní charakteristika:

Soustřeďuje veškeré operační výkony všech chirurgických i nechirurgických oborů z dětské části nemocnice kromě kardiochirurgických operací a v oboru oftalmologie též operace dospělých. Oddělení se nacházelo v náhradních prostorách z důvodu rekonstrukce DFN. Přes ztížené podmínky ve značně vzdálených dislokovaných místech, došlo k lehkému zvýšení operačních výkonů v tomto roce. Celkem bylo v r. 2010 provedeno 6348 výkonů.

Nové metody a postupy:

- Pro COS bylo vypracováno několik verzí sesterského operačního protokolu a řešen přechod na elektronickou formu. Oddělení je plně návazné na Centrální sterilizaci. Bylo zavedeno pouze jednorázové rouškování pro všechny typy operací.
- V dětské chirurgii bylo zavedeno operační řešení atresií esofagu zevní elongací jícnu mimo dutinu hrudní.
- V dětské neurochirurgii byly vylepšeny postupy perioperačních fúzí zobrazovacích metod v souvislosti s neurochirurgickými operacemi. Byly rozvinuty způsoby perioperačních neuromonitorací.
- V dětské ortopedii se provádí plastiky zkřížených vazů s náhradou z hamstringů, prolongace dlouhých kostí samonastavitelným nitrodřeňovým hřebem ISKD a modelace hlavice s řízenou luxací kyčle.

- V oboru ORL dětí byla zavedena nejmodernější monitorace lícního a dalších hlavových nervů.
- V oboru oftalmologie byl zaveden nový postup při operacích kongenitální ptózy víčka. Byly implementovány nové bezpečnější operační přístupy při operacích senilních katarakt. Začaly se provádět nové typy ošetření sítnice laserovou fotokoagulací.

Unikátní přístrojové vybavení:

neuronavigace, přístroje pro miniinvazivní laparoskopickou, artroskopickou a endoskopickou techniku, CUSA, harmonický skalpel, operační mikroskopy, Milenium

Oddělení centrálních operačních sálů pro dospělé

primář MUDr.Petr Příkryl

vrchní sestra Petra Šebestová

Základní charakteristika:

Oddělení poskytuje zázemí pro 9 z 11 chirurgických pracovišť dospělé části FN Motol, personálně zajišťuje zhruba 2/3 její operativy. V roce 2010 bylo provedeno 18 483 výkonů.

Oddělení organizuje pomaturitní specializační studium sester v oboru perioperační péče.

Nové metody a postupy:

- Zavádění jednorázového rouškování pro snížení rizika nozokomiálních nákaz.

Unikátní přístrojové vybavení:

- Instalace počítačového zobrazovacího systému PACS.
- Získání nových operačních stolů a přístrojů v rámci evropské dotace pro traumacentrum.

Významná akce r. 2010:

- V rámci rekonstrukce dětské části FN Motol byly čtyři sály uvolněny pro dětskou operativu.
- Na XV.kongresu společnosti instrumentářek získala st.s.E.Špatenková společně s transplantační koordinátorkou A.Habermanovou I.místo za přednášku o psychické a fyzické zátěži sálových sester v souvislosti s programem plicních transplantací.

Transplantační centrum

vedoucí lékař MUDr. Jaroslav Špatenka, CSc.

Základní charakteristika:

Pracoviště vytváří organizační předpoklady pro to, aby na jednotlivých pracovištích FN Motol mohly být realizovány odběry orgánů a tkání, transplantace ledvin u dětí a transplantace plic. Spolupracuje s Koordinačním střediskem transplantací (KST), se všemi regionálními TC v ČR a s MZ ČR. Zajišťuje Specializovanou tkáňovou banku (STB 85), která se zabývá odběrem, zpracováním, uskladněním a distribucí kardiovaskulární tkáně od kadaverózních dárců a kostní tkáně od žijících dárců.

Programy transplantace ledvin u dětí, odběru a transplantace plic a banka kardiovaskulární tkáně pracují s celorepublikovou působností.

V r. 2010 bylo realizováno 12 multiorganových odběrů od zemřelých dárců a provedeno 14 transplantací ledvin u dětí (z toho 1 od živého dárce) a 6 transplantací plic desítky odběrů štěpů.

Významná událost r. 2010:

Další rozvoj spolupráce s FN Hradec Králové na programu Rossovy operace (náhrada aortální chlopně pulmonálním autograftem a náhrada chlopně plicnice pulmonálním alograftem z banky FN Motol). Program zaveden rovněž v Košicích.

TC FN Motol spoluorganizovalo odborné akce Transplantace plic 2010 – aktuálně a 30 let dětské dialýzy.

Ambulantní sektor

Dětská poliklinika

primář MUDr. Petr Tláška, CSc.

vrchní sestra Bc. Štěpánka Tyburcová

Základní charakteristika:

Dětská poliklinika je komplexním ambulantním zařízením, které poskytuje běžnou i vysoce odbornou zdravotní péči pro dětské pacienty s akutním i chronickým onemocněním. Na pracovištích Dětské polikliniky bylo v roce 2010 ošetřeno 139 537 dětských pacientů.

Specializované ambulance:

K Dětské poliklinice patří ambulance: pediatrie, obezitologie, revmatologie, dermato-venerologie, očkovacího centra, centra komplexní péče, ortoptiky, zubní laboratoře a dále z části alergologie, hematologie, gastroenterologie a nutriční poradny.

Další ambulance jsou zajišťovány ve spolupráci s dětskými klinikami (lékaři z klinických pracovišť): imunologie, alergologie, chirurgie, ortopedie, neurologie, oční, psychiatrie a psychologie, stomatologie, hematologie, endokrinologie, gastroenterologie, gynekologie, ORL a foniatry.

Nové metody a postupy:

- Očkovací centrum v roce 2010 aktualizovalo témata očkování dětí po transplantacích orgánů, transplantaci kmenových hemopoetických buněk a dále postupy při očkování pacientů s neurologickým onemocněním, očkování cizinců a imigrantů, u kterých není známé předchozí očkování, nebo tyto děti nebyly dosud očkovány (tzv. catch-up program). Nová doporučení byla publikována v časopise Vakcinologie.
- Na oddělení revmatologie začaly v roce 2010 dvě studie na stanovení dlouhodobé bezpečnosti a účinnosti přípravku HUMIRA® (Adalimumab) při léčbě dětí trpících mírnou až vážnou aktivní polyartikulární juvenilní idiopatickou artritidou (JIA) a pro děti s aktivní JIA ve stáří 2-4 roky a s váhou méně 15 kg. Byla zahájena aplikace intravenózní biologické léčby a bolusových dávek methylprednisolonu dospělým nemocným s aktivním onemocněním.
- V rámci nutriční poradny a obezitologické ambulance se rozšířila edukační činnost ve vztahu k veřejnosti.
- Alergologická a pneumologická ambulance využívá možností funkční plicní laboratoře Pediatrické kliniky i pro nespolupracující děti ve věku do 3 let.
- Dermato-venerologické oddělení Dětské polikliniky sleduje děti s lymfedémem.

Významná akce r. 2010: přestavba dětské části nemocnice se promítla do prostorového uspořádání Dětské polikliniky

Oddělení urgentního příjmu a LSPP dětí

primář MUDr. Marie Mikulecká, CSc., MBA

vrchní sestra Zdena Čechová

Základní charakteristika:

Oddělení poskytuje pediatrická vyšetření v celé komplexnosti pediatrie, dětské chirurgie, dětského ORL, ortopedie, očního, neurologie i dětské stomatologie. Poskytuje pediatrická konsilia pro nepediatrická oddělení v dětské budově. Za r. 2010 bylo na tomto pracovišti provedeno pediatrie 17 834 vyšetření, na pediatrické ambulanci příjmu 5 131 vyšetření, na cizinecké ambulanci.

Dermatovenerologické oddělení

primář MUDr. Alena Machovcová, MBA

vrchní sestra Mgr. Helena Janoušková

Základní charakteristika:

Jde o ambulantní pracoviště bez návaznosti na lůžkové oddělení ve FN Motol. Poskytuje základní i specializovanou péči v oboru dermatovenerologie se zaměřením na dermatologickou a kožní choroby z povolání, prevenci a léčbu kožních nádorů a na léčbu psoriázy. V r. 2010 bylo ambulantně ošetřeno přes 7 200 pacientů, realizováno bylo téměř 25 tisíc ošetření. Mezi nejčastější diagnózy patřily erysipel, psoriáza, atopický ekzém, sexuálně přenosné choroby a kožní nádory.

Specializované ambulance:

- venerologická ambulance
- ambulance pro pigmentové névy a kožní nádory
- dermatologická ambulance a ambulance pro kožní choroby z povolání
- korektivně-dermatologická ambulance
- lymfologická ambulance
- akné poradna
- ambulance pro pacienty po orgánové transplantaci
- lymfologický stacionář
- fototerapeutický stacionář

Nové metody a postupy:

- vyšetřování pigmentovaných lézí digitálním dermatoskopem
- kapilaroskopické vyšetření
- vyšetření perfuze kůže přístrojem PeriScan PIM II

Unikátní přístrojové vybavení:

Digitální dermatoskop, digitální videokapilaroskop, PeriScan PIM II

Významná akce r. 2010:

Aktivní účast na III. Česko-slovenském kongresu pro transplantační medicínu (Špindlerův Mlýn 16.-18.9.2010), aktivní účast na ESCD-GERDA Štrasburku (16.-18.9.2010), vyzvaný přednášející – Teisingerův den, Praha 10.6.2010, Prátno Onco, Praha 28.1.-29.1.2010, pro Společnost všeobecného lékařství, Praha 11.9.2010.

Oddělení klinické psychologie FN Motol

Vedoucí lékař PhDr. Jaroslava Raudenská, Ph.D

Základní charakteristika:

Oddělení tvoří 32 klinických psychologů v různých úvazcích v dospělé i dětské části, kteří poskytují preventivní, diagnostickou, psychoterapeutickou a rehabilitační péči u dětských i dospělých, hospitalizovaných i ambulantních pacientů a jejich rodin ve FN Motol. Zabývají se specifickými psychickými problémy akutně i chronicky nemocných a umírajících pacientů, uplatňují se v předoperační přípravě dětských i dospělých pacientů, pomáhají překonat pooperační stavy, podílejí se na kognitivní a sociální rehabilitaci po úrazech apod. Pracoviště ošetřuje měsíčně 1000 pacientů, ročně 12 000 pacientů. Je akreditovaným pracovištěm MZ ČR v oboru Klinická psychologie a Dětská klinická psychologie. Oddělení poskytuje supervize a praxe pro psychology, kteří jsou zařazeni do předatestační přípravy v těchto oborech a rovněž pořádá odborné semináře, akreditované Asociací klinických psychologů ČR v postgraduálním vzdělávání.

Oddělení urgentního příjmu a LSPP dospělých (Emergency)

primář MUDr. Jiří Zika

vrchní sestra Bc. Renáta Všečeková

Základní charakteristika:

Pracoviště zajišťuje nepřetržitý ambulantní provoz pro všechny akutní stavy neúrazového původu, jde o kontaktní místo pro přebírání pacientů od posádek záchranné služby, má rozhodovací pravomoc při příjmu akutních nemocných k hospitalizaci. Hlavním posláním oddělení je třídění nemocných dle akutnosti a povahy poruchy zdraví tak, aby bylo efektivně a neodkladně zajištěno poskytnutí potřebné péče v nemocnici bez prodlení.

Pracoviště tvoří spojovací článek mezi přednemocniční akutní a nemocniční definitivní péčí, má klíčové postavení při aktivaci a realizaci traumatologického plánu nemocnice. V r. 2010 bylo z dotace MZČR významně doplněno vybavení pro potřebu aktivace traumaplánu nemocnice. Za r. 2010 ošetřeno 12 751 pacientů.

Je akreditovaným školícím pracovištěm oboru urgentní medicína.

Nové metody a postupy:

- přímo u lůžka prováděná rychlá laboratorní diagnostika vnitřního prostředí a základních biochemických a hematologických parametrů
- nově nainstalován bed-side přístroj ke stanovení troponinu I a rychlá metoda CRP
- příjmové místo nemocnice pro příjem a léčbu ischemických mozkových příhod trombolýsou

Významná událost r. 2010:

- Oddělení UP zajistilo školicí program Fantom-simulátor pro kardio-pulmonární resuscitaci a vybavení učebny pro nácvik invazivních metod neodkladné péče pro výuku mediků.

Oddělení primární péče

primář MUDr. Jaroslava Kulhánková

vrchní sestra Dana Černá

Základní charakteristika:

Pracoviště poskytuje akutní i dlouhodobou preventivní péči o zaměstnance, o mimomotolské pacienty registrované v rámci kapítace, o cizince, pojištěné i nepojištěné u našich zdravotních pojišťoven a nadstandardní péči o osoby s českým pojištěním. Oddělení je pregraduálním i postgraduálním výukovým pracovištěm, je akreditováno v oboru všeobecné lékařství.

V roce 2010 bylo na Oddělení primární péče ošetřeno 25 157 pacientů.

Oddělení nemocniční hygieny a epidemiologie

Vedoucí lékař - epidemiolog MUDr. Vilma Benešová

Vedoucí hygienická asistentka Mgr. Klára Derflerová

Základní charakteristika:

Činnost oddělení spočívá v uplatňování zásad hygienické a protiepidemické péče ve specifických podmínkách FNM. Prioritou je oblast prevence nemocničních infekcí, opatření k omezení jejich výskytu, kontrola v rámci lokální surveillace a zásady ochrany zdraví při poskytování zdravotní péče.

Specifika pracoviště:

Celkový počet nozokomiální infekcí (NI) ze všech oddělení 448, tj. 0,56 % NI z celkového počtu propuštěných z nemocniční léčby (tj. 80 057). Tento údaj neodpovídá skutečnosti, proto byl pro r. 2011 vytvořen rozsáhlý edukační program. V r. 2010 jsme evidovali 172 nových záchytů MRSA, a to jak kolonizace, tak i s projevy infekce, což odpovídá 2,15 na 1 000 pacientů a značí mírný pokles. Dle platné legislativy byla kontrolována sterilizační technika, prováděny kontroly dodržování hygienicko epidemiologického režimu na pracovištích klinik a oddělení (217), odebráno 740 kontrolních otisků rukou k mikrobiologickému vyšetření a 3313 stěrů na kontrolu bakteriální čistoty prostředí. Zvláštní pozornost byla věnována tzv. čistým prostorům, kde bylo pravidelně prostředí monitorováno aeroskopem (393 odběrů). Součástí běžného hygienického dozoru je prevence výskytu legionel, byla vyšetřována teplá užitková i pitná voda (330 vzorků), včetně vody upravené pro dialýzu. Bylo provedeno 290 epidemiologických šetření pro diagnostikované komunitní infekce. Byla zpracována a aktualizována řada vnitřních předpisů a směrnic.

Oddělení bylo v průběhu r. 2010 nově organizačně začleněno do úseku LPP a získalo nové prostory z důvodu havarijního stavu původního objektu.

Nové metody a postupy:

- Zavedení kontroly sterilizačních cyklů parní a plazmové sterilizace v inkubátorech přímo na oddělení;
- zavedení kontroly parních sterilizačních cyklů rychlou metodou – pomocí 3M™ Attest™ Rapid Readout Biological Monitoring System.

Významné události a akce r. 2010:

V r. 2010 proběhl ve FN Motol Světový den hygieny rukou, kterým se FN zařadila mezi 13 nemocnic v ČR, které realizují tento program, jenž je součástí aktivit WHO a evropských odborných společností v oblasti nemocniční epidemiologie a hygieny. Ve spolupráci s Aeskulap Akademií bylo zřízeno školicí místo HEPpoint a akreditován kurz Práce na úseku nemocniční hygieny a epidemiologie. Bylo požádáno o akreditaci kurzu Dezinfektor ve spolupráci se Sdružením DDD.

Nemocniční lékárna FN Motol

vedoucí lékárník PharmDr. Petr Horák

zástupce vedoucího lékárníka Mgr. Sylva Klovřzová

vedoucí farmaceutická asistentka: Jaromíra Mariašová

Základní charakteristika:

Hlavním úkolem Nemocniční lékárny FN Motol je zajištění účinných a bezpečných léčiv pro hospitalizované i ambulantní pacienty FN Motol. Nemocniční lékárna zajišťuje vedle výdeje léčiv i individuální a hromadnou přípravu léčiv sterilních (ze skupiny cytostatických látek, parenterálních léčivých přípravků bez antimikrobní přísady a ostatních) i nesterilních (zejména program příprav pro pediatrické pacienty), získávání neregistrovaných léčiv a zajištění léčivých přípravků pro klinická hodnocení.

Lékárna zajišťuje konzultační činnost pacientům i zdravotnickým profesionálům a pedagogickou činnost vč. zajištění stáží pro studenty.

Nemocniční lékárna se podílí na formulaci lékové politiky FN Motol – sestavení pozitivního seznamu léčiv, zajištění cenově nejvýhodnějších léčivých přípravků atd. Vytváří také vnitřní předpisy FN Motol v oblasti zacházení s léčivy, v roce 2010 byla vydána kompletní novelizace těchto předpisů. Nemocniční lékárna v rámci běžného všedního dne vydá cca 10 000 balení léčiv a připraví několik stovek individuálně připravovaných léčivých přípravků, včetně cca 150 cytostatických infúzí a 30 individuálních parenterálních výživ.

Novinky r. 2010

Mezi významné milníky v roce 2010 patřilo spuštění Lékového konzultačního centra pro zdravotnické pracovníky FN Motol a přípravy otevření centra i pro pacienty (otevřeno 2011). Velké pracovní vypětí si vyžádalo několikaměsíční navýšení počtu příprav parenterálních výživ, které jsme zajišťovali i pro pacienty z Plzeňska, z důvodu uzavření oddělení přípravy sterilních léčiv v nemocniční lékárně tamější FN.

SEZNAM PRACOVÍŠŤ

Dětská lůžková část

Pediatrická klinika UK 2. LF a FN Motol

přednosta prof. MUDr. Jan Lebl, CSc.

Dětské kardiocentrum

přednosta MUDr. Jan Škovránek, CSc.

Dětská psychiatrická klinika UK 2. LF a FN Motol

přednosta prof. MUDr. Michal Hrdlička, CSc.

Dětská stomatologická klinika UK 2. LF a FN Motol

přednosta prof. MUDr. Tatjana Dostálová, DrSc., MBA

Klinika dětské chirurgie UK 2. LF a FN Motol

přednosta prof. MUDr. Jiří Šnajdauf, DrSc.

Klinika dětské hematologie a onkologie UK 2. LF a FN Motol

přednosta prof. MUDr. Jan Starý, DrSc.

- **Transplantační jednotka kostní dřeně**

vedoucí lékař doc. MUDr. Petr Sedláček, CSc.

Klinika dětské neurologie UK 2. LF a FN Motol

přednosta prof. MUDr. Vladimír Komárek, CSc.

Klinika ušní, nosní, krční UK 2. LF a FN Motol

přednosta doc. MUDr. Zdeněk Kabelka, Ph.D.

- **Foniatrické oddělení**

vedoucí PhDr. Eva Vymlátílová

Dospělá lůžková část

Gynekologicko-porodnická klinika UK 2. LF a FN Motol

přednosta prof. MUDr. Lukáš Rob, CSc.

- **Novorozenecké oddělení s JIRP**

vedoucí lékař doc. MUDr. Petr Zoban, CSc.

Chirurgická klinika UK 2. LF a FN Motol

přednosta prof. MUDr. Jiří Hoch, CSc.

III. chirurgická klinika UK 1. LF a FN Motol

přednosta doc. MUDr. Robert Lischke, Ph.D.

Infekční oddělení

primář MUDr. Jiřina Hobstová, CSc.

Interní klinika UK 2. LF a FN Motol

přednosta prof. MUDr. Milan Kvapil, CSc., MBA

Kardiochirurgická klinika UK 2.LF a FN Motol

přednosta doc. MUDr. Marek Šetina, CSc.

Kardiologická klinika UK 2. LF a FN Motol

primář prof. MUDr. Josef Veselka, CSc.

Klinika ORL a chirurgie hlavy a krku UK I. LF a FN Motol

přednosta prof. MUDr. Jan Betka, DrSc.

Klinika nukleární medicíny a endokrinologie UK 2. LF a FN Motol

přednosta doc. MUDr. Petr Vlček, CSc.

LDN I, LDN III

primář MUDr. Blanka Mašková

LDN II

primář MUDr. Jan Štěpán

Neurologická klinika dospělých UK 2. LF a FN Motol

přednosta doc. MUDr. Martin Bojar, CSc.

Oddělení spondylochirurgické

primář prof. MUDr. Jan Štulík, CSc.

Ortopedická klinika UK I. LF a FN Motol

přednosta prof. MUDr. Antonín Sosna, DrSc.

Pneumologická klinika UK 2. LF a FN Motol

přednosta prof. MUDr. Miloslav Mareš, CSc.

Radioterapeuticko-onkologické oddělení

primář MUDr. Jana Prausová, Ph.D., MBA

Urologická klinika UK 2. LF a FN Motol

přednosta prof. MUDr. Marek Babjuk, CSc.

Společná lůžková pracoviště dětské a dospělé části**Klinika anesteziologie a resuscitace UK 2. LF a FN Motol**

přednosta prof. MUDr. Karel Cvachovec, CSc., MBA

• Oddělení chronické resuscitační a intenzivní péče (OCHRIP)

vedoucí lékař MUDr. Jiří Procházka

Klinika rehabilitace a tělových. lékařství UK 2. LF a FN Motol

přednosta doc. PaedDr. Pavel Kolář, Ph.D.

• Oddělení rehabilitace

primář MUDr. Ondřej Horáček, Ph.D.

• Centrum pro léčbu a výzkum bolestivých stavů

primář MUDr. Jiří Kozák, Ph.D.

- **Spinální jednotka**

primář MUDr. Jiří Kříž

- **Oddělení tělovýchovného lékařství**

primář doc. MUDr. Jiří Radvanský, CSc.

Oční klinika dětí a dospělých UK 2. LF

přednosta prof. MUDr. Dagmar Dotřelová, CSc.

Oddělení neurochirurgické

primář doc. MUDr. Michal Tichý, CSc.

Ortopedická klinika UK 2. LF a FN Motol - traumatologie

přednosta doc. MUDr. Tomáš Trč, CSc., MBA

Společné vyšetřovací a léčebné složky

Klinika zobrazovacích metod UK 2. LF a FN Motol

přednosta doc. MUDr. Miloslav Roček, CSc.

Oddělení klinické hematologie

primář MUDr. Ivana Hochová

Oddělení krevní banky

primář MUDr. Květoslava Petrtýlová

Oddělení centrálních operačních sálů pro děti

primář MUDr. Karel Klíma

Oddělení centrálních operačních sálů pro dospělé

primář MUDr. Petr Přikryl

Ústav biologie a lékařské genetiky UK 2. LF a FN Motol

přednosta prof. MUDr. Milan Macek, DrSc.

Ústav imunologie UK 2. LF a FN Motol

přednosta prof. MUDr. Jiřina Bartůňková, DrSc., MBA

Ústav klinické biochemie a patobiochemie UK 2. LF a FN Motol

přednosta prof. MUDr. Richard Průša, CSc.

Ústav lékařské mikrobiologie UK 2. LF a FN Motol

přednosta MUDr. Otakar Nyč

Ústav patologie a molekulární medicíny UK 2. LF a FN Motol

přednosta prof. MUDr. Roman Kodet, CSc.

Transplantační centrum

vedoucí lékař MUDr. Jaroslav Špatenka, CSc.

Ambulantní sektor

Dětská poliklinika

primář MUDr. Petr Tláška, CSc.

Dermatovenerologické oddělení

primář MUDr. Alena Machovcová, MBA

Oddělení urgentního příjmu a LSPP dětí

primář MUDr. Marie Mikulecká, CSc., MBA

Oddělení urgentního příjmu a LSPP dospělých

primář MUDr. Jiří Zika

Oddělení klinické psychologie

vedoucí PhDr. Jaroslava Raudenská, Ph.D.

Oddělení primární péče

primář MUDr. Jaroslava Kulhánková

OŠETŘOVATELSKÁ PÉČE

Ošetrovatelská péče je nedílnou součástí zdravotní péče ve Fakultní nemocnici v Motole. Středem pozornosti je pacient. Naším dlouhodobým cílem je zvyšování kvality poskytované ošetrovatelské péče a bezpečnosti pacientů, kterou může zajistit jen erudovaný nelékařský personál.

Soustředíme se na podporu vzdělávání všech nelékařských zdravotnických pracovníků. V roce 2010 jsme pořádali semináře (desítky), certifikované (6) a kvalifikační kurzy(2), dále workshopy, zaměřené nejen na klinické obory, ale i na komunikaci. Podporujeme také specializační vzdělávání nelékařských oborů.

Kvalitu a efektivitu poskytované ošetrovatelské péče monitorujeme prostřednictvím indikátorů kvality (sledování pádů pacientů, výskytu dekubitů), anket (spokojenost pacientů a zaměstnanců) a auditů ošetrovatelské péče (9). Výsledky šetření byly námětem pro zlepšování kvality péče.

V roce 2010 se nám úspěšně podařilo v rámci diferencované ošetrovatelské péče zařadit do praxe zdravotnické asistenty. Zaměřili jsme se dále na zlepšení komunikace s pacienty, jejich rodinami a vzájemnou komunikaci mezi zdravotníky. Neméně důležitým procesem byla aktualizace ošetrovatelské dokumentace, metodických pokynů a standardů ve prospěch péče o pacienty.

Sociální péče

V roce 2010 stoupl počet umístěných pacientů z Léčebny pro dlouhodobě nemocné FN Motol do pobytových zařízení, poskytujících sociální služby o 27 % ve srovnání s rokem předcházejícím.

Spirituální péče

Spirituální péče se postupně rozvíjí. Požadavky na potřebu spirituální péče u pacientů stouply. V roce 2010 bylo ošetřeno 2200 pacientů. V nemocnici působí pět interních duchovních a v případě potřeby dochází několik externích.

Dobrovolníci

Dobrovolníci, kteří působí v nemocnici již jedenáctým rokem, věnovali 4080 hodin hospitalizovaným pacientům. S velkým ohlasem pokračoval projekt „Barevná nemocnice“ s malováním dětí na stěny a mezigenerační projekt „Pošta pro radost“, při které senioři vyrábějí dárky hospitalizovaným dětem a děti pak seniorům.

ŘÍZENÍ KVALITY

Rok 2010 byl ve znamení další konsolidace systému řízení dokumentace, zlepšila se správa řízených dokumentů. Výsledkem je významná redukce počtu interních opatření. Na strukturu řízení dokumentace navazuje příprava softwaru umožňujícího přehlednější správu i uspořádání interních opatření na intranetu. Paralelně probíhá periodická kontrola shody interních opatření se standardy kvality Spojené akreditační komise ČR, o.p.s.

Řízení kvality je již běžnou součástí agendy na všech úrovních řízení. Kontinuálně sleduje nemocnice kvalitu zdravotnické dokumentace, výskyt nežádoucích událostí a spokojenost pacientů. Každé pracoviště má své pracovníky, pověřené řízením kvality, kteří mimo jiné provádějí každý měsíc interní audit, zaměřený na znalost a dodržování interních opatření na svém pracovišti. Pravidelný informační servis o kvalitě těchto procesů, založený na sběru a analýze dat - indikátorů kvality, dostává vedení nemocnice. Řízení kvality je součástí porad vedení nemocnice, porad přednostů, primářů a vrchních sester i pracovních schůzek na všech pracovištích.

Zásadní význam pro pacienty má úsilí o zvýšení bezpečnosti a redukci rizik. Významným pokrokem je nový systém včasného varování založený na hodnocení fyziologických funkcí. Velkou změnou je nově pojatá předoperační bezpečnostní procedura, odpovídající nyní bezpečnostním cílům WHO, a její přijetí zdravotníky napříč nemocnicí. Dodržování tohoto opatření je významnou prevencí poškození pacienta provedením výkonu na nesprávné straně či orgánu, významně zmenšuje riziko nepředvídaných situací během invazivního výkonu. Nemocnice tak splnila další z mezinárodních bezpečnostních cílů WHO.

Společným úspěchem laboratorních oborů, úseku náměstka pro léčebně preventivní péči za facilitačního přispění úseku řízení kvality a organizace, je vytvoření interního opatření, upravujícího poskytování laboratorních služeb. Směrnice je zaměřena na přístup k laboratorním službám s ohledem na potřeby pacientů a nově zahrnuje sledování kvality externích dodavatelů některých laboratorních služeb. Úsek laboratorních služeb se připravuje na certifikaci NASKL.

V r. 2010 byl systém hlášení mimořádných událostí revidován a upraven podle společné metodiky schválené MZ ČR. Přibylo hlášení i analýz závažných nežádoucích událostí.

Nemocnice se podrobila centrálně řízenému průzkumu spokojenosti pacientů. Závěry externích profesionálů se opět téměř beze zbytku kryjí s výsledky kontinuálního průzkumu, organizovaného nemocnicí, který však lépe ukazuje, v kterých oblastech jsou pacienti s péčí nemocnice spokojenější než v předchozím roce.

Výrazně se zlepšila úroveň zdravotnické dokumentace. Přibylo pracovišť, jejichž chorobopisy splňovaly všechny indikátory kvality. Globální ukazatel splněných indikátorů kvality zdravotnické dokumentace za celou nemocnici se po celé 2. pololetí 2010 udržel nad 95%.

VĚDECKO - VÝZKUMNÁ ČINNOST

FN Motol nese statut výzkumné organizace a jako taková podporuje vědecko-výzkumné aktivity v dlouhodobém horizontu. V souladu s posledními světovými trendy, podporovanými i v České republice Radou pro vědu, výzkum a inovace, se FN Motol soustřeďuje v posledních letech i na oblast translační medicíny, na převedení dosažených poznatků směrem k praktickému využití, na rozvoj inovací a na výzkum sloužící podpoře zlepšení péče o pacienty.

Podpora vědy, výzkumu a inovací (VVI) ve Fakultní nemocnici v Motole je uskutečňována kombinovaným financováním institucionálními a účelově vázanými prostředky, které jsou převážně realizovány formou grantů a výzkumných záměrů.

Výzkumné záměry a granty

- Fakultní nemocnice v Motole je od roku 2005 řešitelem výzkumného záměru (VZ), spravovaného Ministerstvem zdravotnictví ČR. Rok 2010 byl předposledním rokem řešení tohoto VZ, což se odrazilo i ve snížení financování. VZ se v tomto roce soustředil na sbírání a analýzu výsledků, s utlumením hlavně investiční části, která byla realizována v minulých letech. Výstupy VZ byly prezentovány na souhrnné konferenci všech dílčích úkolů VZ, sloužící jako vnitřní oponentura. Shrnutí ukázalo významný přínos pro oblast VVI, ale i pro aplikace inovativních léčebných postupů ve FN Motol.
- V roce 2010 řešila FN Motol 19 projektů Interní grantové agentury (IGA) MZČR jako hlavní řešitel a 42 projektů jako spoluřešitel.
- Dále byl v roce 2010 ve FN v Motole řešen 1 grant GA ČR, 1 grant MŠMT.
- V roce 2010 hospodařila FN Motol v oblasti vědy a výzkumu s následovně rozdělenými přidělenými finančními prostředky (v Kč):

IGA MZ řešitel:	16 637 000,-
IGA MZ spoluřešitel:	11 605 000,- (z toho 288 000,- investičních)
GA ČR	2 610 000,-
MŠMT	858 000,-
VZ celkem	29 069 000,- (z toho 7 000 000,- investičních)

Podpora vědecké a výzkumné činnosti celkem činila Kč 60 779 000,-.

- V roce 2010 byla FN Motol úspěšná v ocenění kvality probíhajících výzkumných projektů, kdy byly všechny naše projekty hodnoceny A.
- FN Motol věnuje velkou péči hlášení výstupů VVI do národních databází Rady pro výzkum, vývoj a inovace. V roce 2010 jsme velmi aktivně sledovali tuto důležitou oblast hlavně s ohledem na nastávající reformu VVI v České republice. Došli jsme ke konsensu spolupráce s propojenými lékařskými fakultami a dosáhli jsme optima mapování a hlášení publikačních i aplikačních výstupů, které tvoří základ našeho směřování do budoucna.

- V rámci přípravy na reformu VVI jsme taktéž v roce 2010 provedli základní analýzu VVI činnosti ve FN Motol za poslední desetiletí a stanovili priority do budoucna. FN Motol již tradičně rozvíjí celou oblast pediatrie. Dále budeme podporovat činnost silných výzkumných skupin v prioritních oblastech genetika, nádory dětského a dospělého věku, kardiologie, patologie, neurologie a imunologie, vše v souladu s celosvětovými trendy.

Kombinovaný program vzdělávání lékařů, MD/Ph.D. program

Kombinovaný program MD Ph.D. byl v roce 2010 vypsan pouze pro profilové obory, s plánovaným rozšířením v dalším období, kdy se ujasní budoucí institucionální podpora naší organizace v rámci reformy VVI v České republice.

Mezinárodní aktivity

Vědecko-výzkumná činnost ve FN Motol je široce zapojena do mezinárodních aktivit, které se odrážejí ve většině uvedených grantových projektů. Kromě uvedených národních projektů získala FN Motol v roce 2010 další prostředky z fondů EU a z fondů EHP/Norska. Ve své výzkumné části jsou tyto projekty cíleny hlavně na diabetes u dětí, velmi úspěšný projekt s jasnou mezinárodní účastí a propagací české medicíny v zahraničí.

Tvůrčí počín

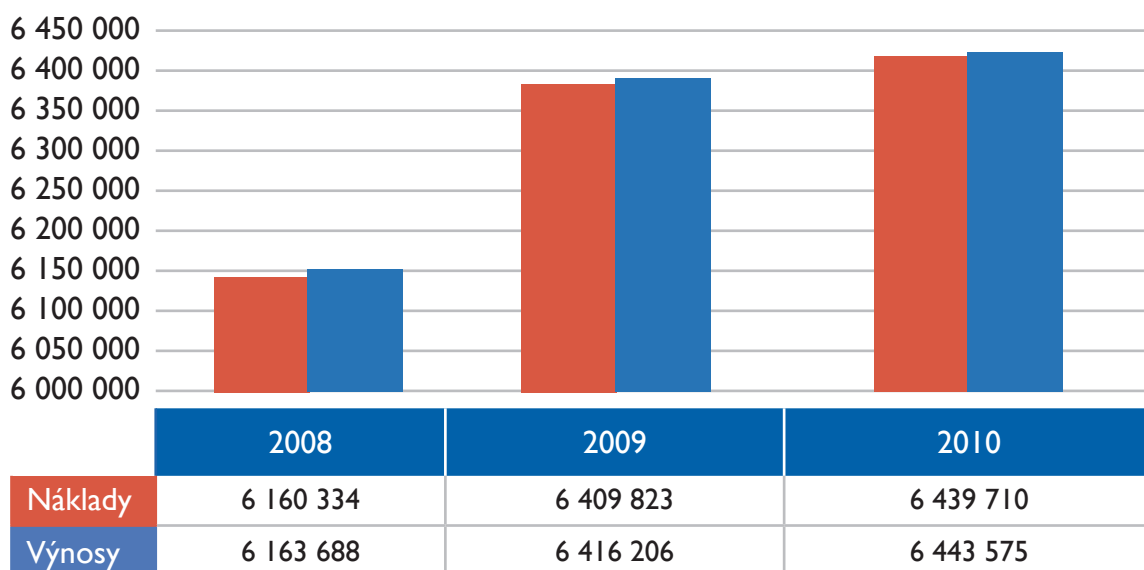
Fakultní nemocnice v Motole sleduje a oceňuje kvalitu a úspěchy na poli medicíny a vědecko-výzkumného pokroku. V roce 2010 byl již potřetí oceněn nejlepší tvůrčí počín za daný rok, který byl udělen kolektivu Oční kliniky dětí a dospělých za soubor metodik a postupů v dětské oftalmologii.

EKONOMICKÁ ČINNOST

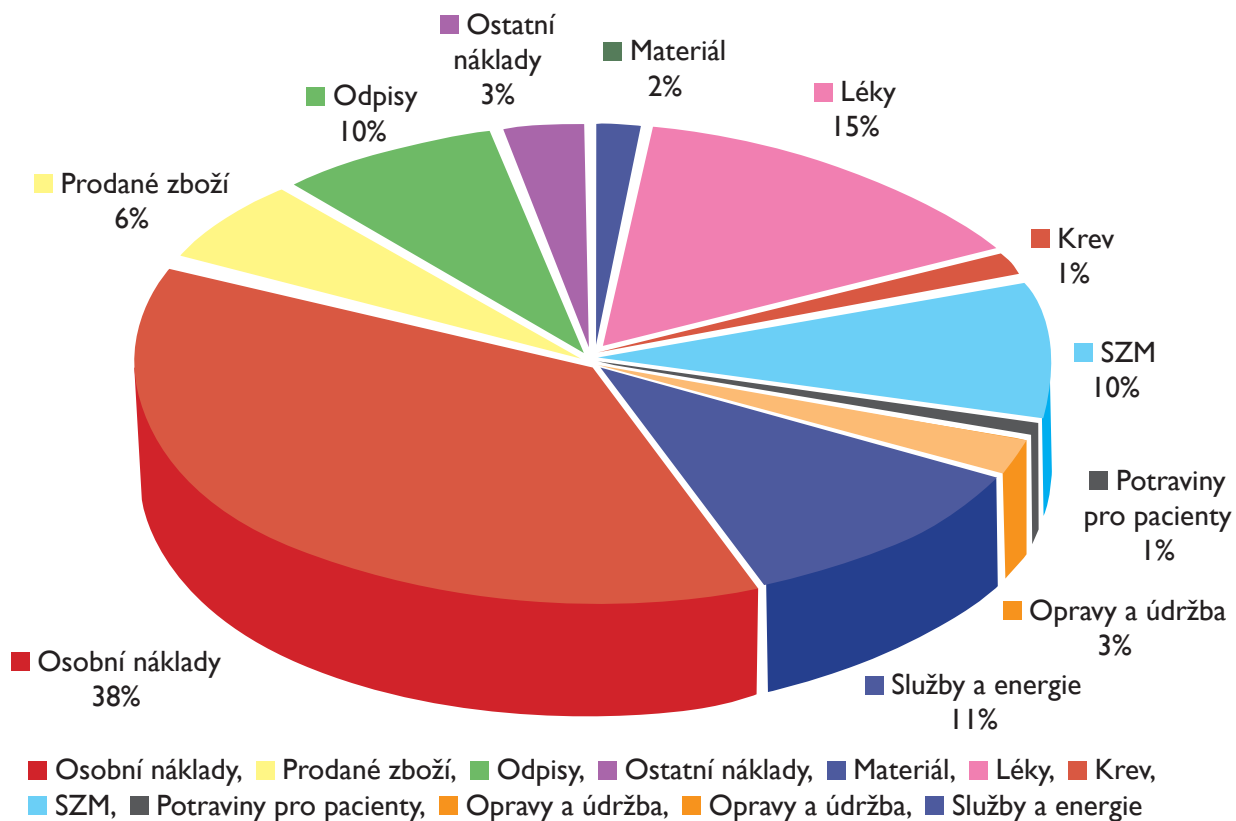
ROZVAHA (zkrácená rozvaha v tis. Kč)	Stav k 1. 1. 2010	Stav k 31. 12. 2010
AKTIVA	10 550 222,71	11 274 617,77
Stálá aktiva	8 778 712,54	9 309 752,80
Dlouhodobý nehmotný majetek	27 436,79	19 204,70
Dlouhodobý hmotný majetek	8 747 646,72	9 286 739,07
Dlouhodobý finanční majetek	11,76	11,84
Dlouhodobé pohledávky	3 617,27	3 797,19
Oběžná aktiva	1 771 510,17	1 964 864,97
Zásoby	108 836,60	104 144,06
Pohledávky	1 020 472,08	854 597,74
Finanční majetek	642 201,49	1 006 123,17
PASIVA	10 550 222,71	11 274 617,77
Vlastní zdroje	9 820 376,79	10 592 274,37
Majetkové fondy	8 821 197,12	9 314 563,64
Finanční a peněžní fondy	2 443 525,50	2 718 201,39
Výsledek hospodaření běž.úč.období		3 855,17
Neuhrazená ztráta min.let	-1 444 345,83	-1 444 345,83
Výsledek hospodaření ve schval.řízení		
Cizí zdroje	729 845,92	682 343,40
Rezervy	0,00	0,00
Dlouhodobé závazky	26 563,49	1 950,14
Krátkodobé závazky	703 282,43	680 393,26
Bankovní výpomoci a půjčky	0,00	0,00

VÝKAZ ZISKU A ZTRÁTY (zkrácený - v tis. Kč)	stav k 31. 12. 2010
Materiálové náklady	2 290 223,08
Náklady na opravy a služby	871 406,03
Osobní náklady	2 495 967,72
Daně a poplatky	216,15
Ostatní náklady	122 653,90
Odpisy, prodaný majetek, rezervy a opr. položky	656 842,89
Finanční náklady	2 401,60
Náklady na nezpochybnitelné nároky na prostr. SR, ÚSC a SF	
Náklady celkem	6 439 711,37
Tržby za vlastní výkony a zboží	6 054 751,31
Aktivace	1 191,31
Ostatní výnosy	312 495,89
Finanční výnosy	5 259,07
Výnosy z nezpochybnitelných nároků na prostr. SR, ÚSC a SF	69 870,01
Výnosy celkem	6 443 567,59
Výsledek hospodaření před zdaněním	3 856,22
Daň z příjmů	
Dodatečné odvody daně z příjmů	1,05
Výsledek hospodaření po zdanění	3 855,17

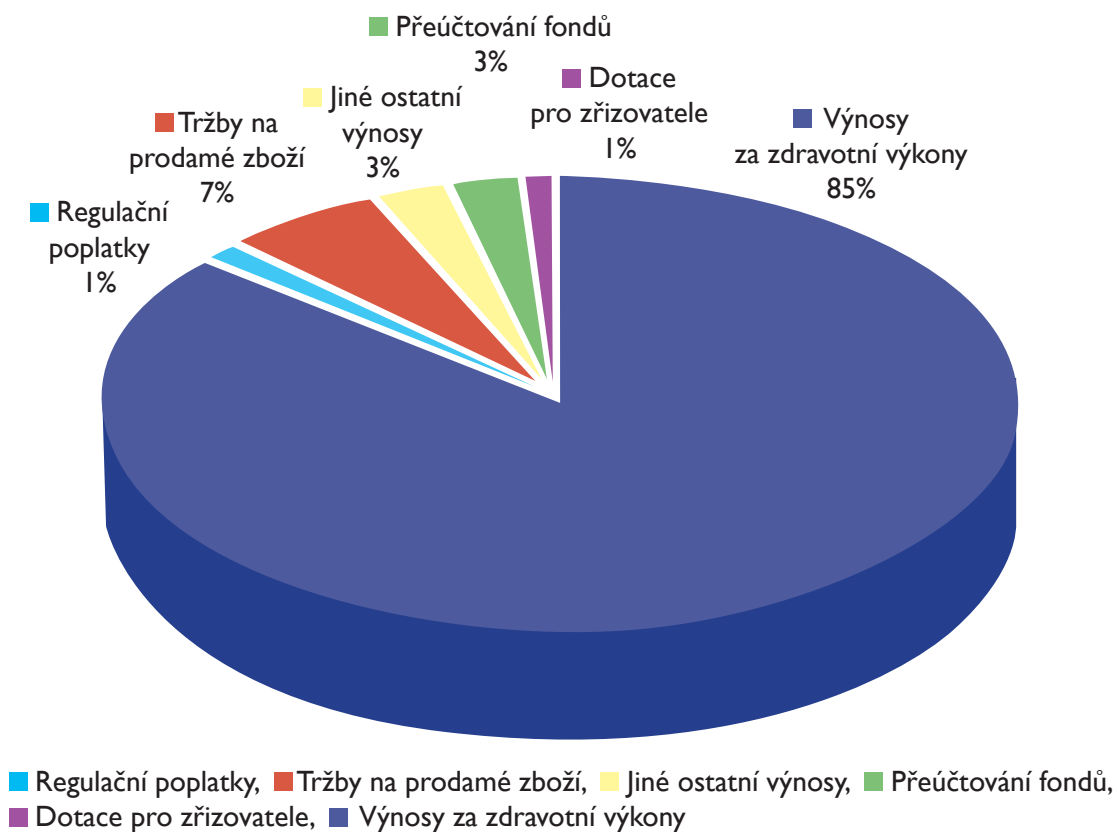
Vývoj nákladů a výnosů 2008-2010 (v tis. Kč)



Přehled nákladů 2010



Přehled výnosů 2010



Souhrnný přehled ekonomických ukazatelů				v tis. Kč
Ukazatel	2008	2009	2010	2010/09 v %
Výnosy	6 163 688	6 416 203	6 443 567	100,43
Náklady	6 160 337	6 409 827	6 439 712	100,47
Hospodářský výsledek	3 351	6 376	3 855	60,46
Neuhrazená ztráta minulých let	-1 454 073	-1 450 721	-1 444 346	99,56
Hmotný investiční majetek	7 943 808	8 747 647	9 286 739	106,16
Zásoby	137 447	108 837	104 144	95,69
Pohledávky	201 136	1 020 472	854 598	83,74
Závazky	661 839	703 282	680 393	96,74
Fond odměn	0	0	0	0
Fond rezervní	42 004	53 279	54 147	101,63
Fond reprodukce inv. majetku	2 169 293	2 338 752	2 619 412	112,00
Fond FKSP	51 368	51 495	44 642	86,69

Závazky a pohledávky

Závazky	405 694 353,05 Kč
Pohledávky	442 960 892,53 Kč
Dlouhodobé závazky	1 950 145,00 Kč
Dlouhodobé pohledávky	3 797 188,00 Kč
Závazky po splatnosti	524 786,51 Kč
Pohledávky po splatnosti	58 238 824,61 Kč

Závazky FN Motol jsou již dlouhodobě uhrazovány ve lhůtě do 90-120 dnů od obdržení faktury. Úhrady se provádí podle lhůty splatnosti a pouze faktury, které jsou v řešení z důvodů věcných a časových nesrovnalostí se stávají závazky po splatnosti. Dlouhodobé závazky jsou průběžně hrazeny dle splátkových kalendářů. Zůstatek dlouhodobých závazků ve výši 1 950 tis. Kč je veden ve finančních výkazech. Dlouhodobé závazky budou doplacený v roce 2011.

K 1.1.2010 byly na základě vyhl. 410/2009Sb., dle převodového můstku rozděleny pohledávky na krátkodobé a dlouhodobé. Zároveň byly zaúčtovány opravné položky k pohledávkám po lhůtě splatnosti a po celý rok 2010 se měsíčně prováděla jejich korekce. Celkový stav pohledávek je stabilní ve stejném objemu, platby od zdravotních pojišťoven jsou pravidelné a hrazeny ve lhůtě splatnosti. Pohledávky po lhůtě splatnosti tvoří především pohledávky za cizinci, které jsou velice těžce vymahatelné a jsou tedy průběžně v účetním období odepisovány. Do objemu pohledávek po splatnosti patří i regulační poplatky, u nichž současně probíhá průběžné vymáhání. Jejich včasným vymáháním a uplatněním u soudu se zajišťuje, aby nedošlo k jejich promlčení. Odepsané pohledávky se stále evidují na podrozvahových účtech.

FN Motol měla po celý rok vyrovnanou bilanci peněžních toků a je schopna dostát svým závazkům ve lhůtě splatnosti. V průběhu roku platila nemocnice spoluúčast na rekonstrukci DFN. Platební morálka patří k prioritním úkolům FN Motol a evidence závazků i pohledávek je velice podrobně sledovaná. V souladu se zákonem 563/1991 Sb., o účetnictví, v platném znění, byly konečné zůstatky účtů závazků a pohledávek odsouhlaseny a rovněž byla odsouhlasena jejich věcná správnost.

Srovnání nákladů a výnosů roku 2009 a roku 2010

Náklady spojené přímo s pacientem

Položka	rok 2009 v tis.Kč	rok 2010 v tis.Kč	nárůst v tis. Kč	index v %
Léky	990 975,67	989 869,99	-1 105,68	0
Krev	87 883,00	87 002,97	- 830,03	-0,11
SZM	667 185,13	651 490,42	-15 694,71	-2,36
Potravin pro pac.	46 537,20	44 499,98	-2 037,22	-4,38
Celkem	1 792 581,00	1 772 863,36	-19 667,64	-1,1

Náklady na el. energii, vodu, plyn

Položka	rok 2009 v tis.Kč	rok 2010 v tis.Kč	nárůst v tis. Kč	index v %
Voda	24 286,83	21 832,63	- 2 454,20	-10,11
Plyn (tep.energie)	94 622,67	101 608,81	6 986,14	7,38
El.energie	84 717,70	82 957,61	-1 760,09	-2,78
Celkem	203 627,20	206 399,05	2 771,85	0,1
Celkem	1 792 581,00	1 772 863,36	-19 667,64	-1,1

Ostatní ukazatele

Položka	rok 2009 v tis.Kč	rok 2010 v tis.Kč	nárůst v tis. Kč	index v %
Všeobecný materiál	72 848,61	68 539,64	-4 308,97	-5,92
Materiál pro údržbu	18 077,74	9 882,11	-8 195,63	-45,34
Prádlo	11 301,29	6 904,49	-4 396,80	-38,91
Oprava a údržba	190 316,38	178 809,35	-11 507,03	-6,05
Služby	715 414,91	684 450,16	-30 964,75	-4,33
Celkem	1 007 958,93	948 585,75	-59 273,18	-5,89

Mzdové náklady

Položka	rok 2009 v tis.Kč	rok 2010 v tis.Kč	nárůst v tis. Kč	index v %
Mzdy	1 783 673,62	1 838 896,28	55 222,66	3,09
Zdravotní poj.	157 878,56	163 710,82	5 832,26	3,69
Sociální poj.	427454,24	454 835,91	27 381,67	6,40
Tvorba FKSP	35 129,24	33 202,70	-1 926,54	-5,49
Celkem	2 404 135,66	2 490 645,71	86 510,05	3,59

Výnosy za léčení pacientů

Položka	rok 2009 v tis.Kč	rok 2010 v tis.Kč	nárůst v tis. Kč	index v %
Tržby za výkony VZP	5 396 053,30	5 478 147,33	82 094,03	1,52
Ostatní zdravot. Výkony	101 302,34	102 929,04	1 626,70	1,60
Celkem	5 497 355,64	5 581 076,37	83 720,73	1,52

Změny v účtování

V roce 2010 došlo k výrazné změně účtování příspěvkových organizací. Na základě účinnosti vyhlášky č.410/2009 Sb., kterou se provádějí některá ustanovení zákona č. 563/1991 Sb., zavedla FN Motol k 1. 1. 2010 převodový můstek dle vzorového převodového můstku podle pokynu Ministerstva financí ČR. Změnila se účtová osnova a zároveň byly změněny postupy účtování pro rok 2010 podle schválené legislativy. Byly zrušeny České účetní standardy č. 501-522 a jsou nahrazeny novými Českými účetními standardy č. 701–704. Od 1. 1. 2010 došlo k přechodu na účetnictví státu dle vyhl. 383/2009 Sb., o účetních záznamech v technické formě vybraných účetních jednotek a jejich předávání do centrálního systému účetních informací státu a o požadavcích na technické a smíšené formy účetních záznamů (technická vyhláška o účetních záznamech). Dále došlo ke změně postupů účtování dotací. Při zpracování finančních výkazů za rok 2010 do centrálního systému účetních informací státu byl současně vytvořen výkaz cash flow a přehled o změnách vlastního kapitálu.

K 1. 1. 2010 došlo ke změně podrozvahových účtů a jsou zde účtovány podmíněné závazky a podmíněné pohledávky, které jsou rozděleny na krátkodobé a dlouhodobé a zároveň jsou rozděleny účelově a podle druhu financování. Pravidelně se sledují a v době, kdy nastane plnění, jsou z podrozvahových účtů odúčtovány a účtuje se o nich v rozvaze.

Veškerá závěrečná účtování účetní závěrky roku 2010 byla provedena dle pokynů MZČR a v souladu s platnými zákony, souvisejícími vyhláškami a nařízeními.

V průběhu roku 2010 byla přidělena nemocnici investiční dotace MZ ČR na rekonstrukci DFN. Účtování bylo prováděno na zavedenou analytickou evidenci pořízení investic na tuto akci. V rámci rekonstrukce se sledují i náklady vlastních zdrojů.

V souladu s pokynem ze 17. 12. 2008 – Tvorba a použití rezervního fondu státních příspěvkových organizací, byly dle zákona č. 26/2008 Sb., přeúčtovány nevyčerpané provozní dotace EU na účet 914/60. Jednotlivé dotace EU jsou vedeny položkově.

V závěru roku byla vytvořena rezerva udržitelnosti projektu v souladu se smlouvou na dotaci EU – Norské fondy. Tato rezerva se bude tvořit každoročně a slouží k úhradě oprav a služeb na poskytnutých zdravotnických přístrojích.

Závěr

Hospodaření ve Fakultní nemocnici v Motole k 31. 12. roku 2010 skončilo ziskem ve výši 3,85 mil. Kč., z toho hlavní činnost nemocnice byla ve ztrátě -19,68 mil. Kč a zisk ekonomické činnosti byl ve výši 23,53 mil. Kč. Kladný hospodářský výsledek se podařilo nemocnici dosáhnout především díky cílenému dodržování nastavených limitů a zavedením systémových regulačních opatření v průběhu celého roku 2010.

Hospodářský výsledek fakultní nemocnice je byl ovlivněn nevyužitím plné kapacity nemocnice v souvislosti s rekonstrukcí dětské části a i ekonomická činnost byla dočasně omezena (v rámci rekonstrukce DFN je ubytovna částečně využívána pro lékařské pokoje). Negativně ovlivnily hospodářský výsledek tohoto roku zvýšené náklady DPH, a to ve výši 74,40 mil. Kč.

V roce 2010 byla zdravotní péče hrazena zdravotními pojišťovnami dle vyhlášky Ministerstva zdravotnictví ČR pro rok 2010. Zdravotní péče byla hrazena přes DRG alfa, individuálními úhradami (TEP, KS a KV, centrické léky), hospitalizačním paušálem a ambulance výkonově.

Fakultní nemocnice v Motole má vyrovnané hospodaření a nemá žádné daňové nedoplatky.

Poskytnutí investičních dotací Fakultní nemocnici v Motole umožňuje zkvalitnit péči o pacienty, Z vlastních zdrojů použila nemocnice do prosté reprodukce majetku 184,77 mil. Kč. Z darů bylo za investiční majetek v roce 2010 uhrazeno 20,27 mil. Kč.

Nejdůležitějším úkolem FN Motol nadále zůstává zabezpečení rekonstrukce dětské části nemocnice bez přerušení poskytování zdravotní péče a zároveň při limitovaném objemu finančních prostředků zajistit celý rozsah zdravotnických výkonů. Zvyšování kvality poskytované zdravotní péče o pacienty zůstává samozřejmostí v souladu se statutem akreditace. Management Fakultní nemocnice v Motole klade důraz především na dodržování opatření k udržení vyrovnaného hospodaření nemocnice v průběhu celého roku a zachování špičkového zdravotnického pracoviště se zabezpečením komplexní zdravotní péče pro pacienty z celé ČR.

PERSONÁLNÍ ČINNOST

Fakultní nemocnice v Motole v roce 2010 zaměstnávala:

v přepočtených počtech
ve fyzických osobách

4 881 zaměstnanců, z toho 3 971 zdravotnických pracovníků
5 448 zaměstnanců, z toho 4 510 zdravotnických pracovníků

Profesní složení

(FO) průměrný počet fyzických osob

(PP) průměrný přepočtený počet

	2008	2009	2010	2008	2009	2010	INDEX 10/09	
	FO	FO	FO	PP	PP	PP	FO	PP
Celkem	5 413	5 433	5 448	4 868	4 891	4 881	1,00	1,00
LÉKAŘI	1 153	1 130	1 105	842	816	808	0,98	0,99
FARMACEUTI	27	26	26	26	24	25	1,00	1,04
SESTRY	2 177	2 174	2 136	2 068	2 036	1 992	0,98	0,98
ZP S ODB. ZPŮS.	330	327	340	319	316	321	1,04	1,02
ZP S SPEC. ZPŮS.	330	327	340	319	316	321	1,04	1,02
ZP S SPEC. ZPŮS.	138	174	199	118	147	161	1,14	1,10
ZP POD DOHLED.	468	481	636	459	466	611	1,32	1,31
JOP S ODB. ZPŮS.	112	80	68	87	63	53	0,85	0,84
THP	653	656	636	623	630	602	0,97	0,96
DĚLNÍCI	376	365	302	381	370	308	0,87	0,82

Zaměstnanci podle věku a pohlaví - stav k 31. 12. 2010

věk	muži	ženy	celkem	%
do 20 let	4	25	19	0,35
21 - 30 let	287	950	1237	22,71
31 - 40 let	420	1012	1432	26,28
41 - 50 let	232	903	1135	20,83
51 - 60 let	302	878	1180	21,66
61 let a více	166	279	445	8,17
celkem	1 411	4 037	5448	100
%	25,90	74,10	100	

Zaměstnanci podle vzdělání a pohlaví - stav k 31. 12. 2010

dosažené vzdělání	muži	ženy	celkem	%
základní	104	144	248	4,55
vyučen	112	146	258	4,73
střední odborné	158	141	299	5,49
úplné stř. odborné	288	2317	2605	47,82
vyšší odborné	39	224	263	4,83
vysokoškolské	710	1065	1775	32,58
z toho bakalářské	27	244	271	
magisterské	683	821	1504	
celkem	1411	4037	5448	100

Kvalifikační struktura k 31. 12. 2010

1) Zdravotničtí pracovníci dle zákona 95/2004 Sb. = lékaři a farmaceuti: celkem 1131

Z 1105 lékařů je 46 lékařů absolventů před zařazením a 273 již zařazených do oboru specializace tzn. že 28,87 % lékařů má pouze odbornou způsobilost. Specializovanou způsobilost (tj. atestace 2.stupně, nástavbová atestace, licence ČLK, osvědčení MZ ČR) má 786 (71,13 %) lékařů.

2) Zdravotničtí pracovníci dle zákona 96/2004 Sb. = nelékařská zdravotnická povolání: celkem 3379, z toho je 2136 všeobecných sester a porodních asistentek

Dosažené vzdělání sester a por. asistentek	Celkem	%	z toho se specializací	%
Střední zdravotnické	1702	79,68	779	45,77
Vyšší zdravotnické	189	8,85	62	32,80
Vysokoškolské bakalářské	198	9,27	79	39,90
Vysokoškolské magisterské	47	2,20	26	55,32
Celkem	2136	100,00	946	44,29

Mzdová oblast

Na mzdové prostředky bylo v roce 2010 vynaloženo celkem **1.805.572.675,- Kč** (bez OON-odměny za práce konané mimo pracovní poměr). Oproti r.2009 došlo ke zvýšení o **49.118.871,- Kč**, tj.o **2,8 %**.

Nárůst objemu mzdových prostředků oproti r. 2009 je způsoben zvýšením platových tarifů v souvislosti s řádnými platovými postupy a novelou katalogu prací (nařízení vlády č. 222/2010 Sb.).

Průměrný hrubý plat v nemocnici k 31. 12. 2010 činil **30 824,- Kč**. Oproti r. 2009 se jedná o nárůst o **3,0 %**.

Vývoj průměrného platu

	2001	2002	2003	2004	2005
CELKEM	16 322	19 019	20 938	21 026	21 989
LÉKAŘI	29 396	34 840	38 199	38 188	39 951
SESTRY	15 198	17 797	19 430	19 447	20 369

2006	2007	2008	2009	2010	Index 10/01
24 625	26 835	27 711	29 925	30 824	1,89
44 972	48 906	49 199	50 565	51 373	1,75
22 946	24 860	26 724	29 171	30 206	1,99

DÁRCI A NADACE NAD 1 00 000,- Kč

Allen & Overy (Czech republic) LLP, organizační složka
Biogen Praha s.r.o.
Česká pojišťovna a.s.
Diamantová nadace
EAS Envimet ČR s.r.o.
Edwards Lifesciences AG, org. Složka
Feron, a.s.
Hlavní město Praha – Magistrát
Institut Chemin Neuf
Jirásek Václav
Johnson & Johnson s.r.o.
Medac Gesellschaft für klinische Specialpräparate m.b.H.
Medistyl-Pharma, spol. s.r.o.
Městská část Praha 5
Metrostav a.s.
Na kole dětem – nadační fond
Nadace Pohyb bez pomoci
Nadace Pražské děti
Nadační fond Naděje třetího tisíciletí
Nadační fond pro otorinolaryngologii a chirurgii hlavy a krku
Pokorný Radek, Mgr. – AK Pokorný, Wagner & spol.
PRO.MED.CS Praha a.s.
Provazník Jiří
R.F. Profi s.r.o.
Synthes, s.r.o.
Vodáková Radka, akad.mal., doc. Vodák Vlastimil, akad. Mal.
Vodrážková Kateřina
Zetel Hana a Zetel Jaroslav, manželé
Zuba Jozef, Ing.

DÁRCI A NADACE NAD 500 000,- Kč

Fait Jiří
HAIMA CZ, občanské sdružení
Nadace Komerční banky, a.s. – Jistota
Nadace Národ dětem
Nadační fond Kapka Naděje
NF Tegmento
Novartis s.r.o.
Partners For Life Planning, a.s.
Procter & Gamble Czech Republic s.r.o.
ROCHE s.r.o.

Fakultní nemocnice v Motole děkuje všem uvedeným dárcům, kteří v r. 2010 přispěli svým darem, ať už finančním či věcným, ke zlepšení podmínek péče o pacienty v naší nemocnici. Zároveň děkuje i všem ostatním dárcům, jejichž jména zde nejsou z technických důvodů uvedena.



