



Výroční zpráva 2011 FN Motol





Obsah

Úvodní slovo	4
Vedení FN Motol	5
Vědecká rada FN Motol	6
Poradní sbor ředitele	8
Organizační struktura	9
Základní údaje	11
Seznam zdravotnických pracovišť	12
Léčebně preventivní péče	16
Ošetrovatelská péče	66
Řízení kvality	68
Vědecko-výzkumná činnost	69
Ekonomická činnost	71
Personální činnost	80
Dárci a nadace	83

Úvodní slovo

Vážení přátelé,

držíte v ruce výroční zprávu za r. 2011. Asi se mnou budete všichni souhlasit, že to byl jeden z nejdramatičtějších roků v historii porevolučního českého zdravotnictví. Celý rok jsme prožívali ve znamení tří událostí - dvě z nich se týkaly českého zdravotnictví, jedna pouze FN Motol.

Počátek roku se nesl plně ve znamení akce „děkujeme, odcházíme“. Byla to zatím nejsilnější protestní akce lékařů v dějinách českého zdravotnictví a svým rozsahem patřila k nejvýraznějším i v evropském kontextu. Zde je třeba poznamenat, že FN Motol se s touto akcí vyrovnala se ctí. Svědčí o tom fakt, že celkový počet výpovědí lékařů, kterými byla tato akce provázena, nepřekročil 2,5% počtu všech lékařů, pracujících v nemocnici. Toto číslo odpovídá běžné roční fluktuaci. Nedošlo k omezení činnosti ani jednoho medicínského oboru a motolská nemocnice byla dokonce připravena pomoci ostatním pražským zdravotnickým zařízením, která na tom byla v této situaci podstatně hůře.

Červen roku 2011 byl pro historii naší fakultní nemocnice velmi významný. Proběhlo slavnostní otevření nově zrekonstruované dětské části, včetně zprovoznění heliportu, nového dětského urgentního příjmu a traktu operačních sálů. Dá se bez nadsázky říci, že se splnil sen mnoha generací motolských zdravotníků, kteří věděli, že patří mezi špičku evropské pediatrické medicíny, ale jejich pracovní podmínky tomu zdaleka neodpovídaly. Díky péči státu je v této chvíli dětská část nemocnice jednou z nejmodernějších a nejšpičkovějších nemocnic tohoto typu na světě.

Třetím důležitým momentem, který je charakteristický pro rok 2011 v oblasti zdravotnictví byl přechod na v českých poměrech nový typ úhrad zdravotních výkonů – tzv. systém DRG (Diagnosis Related Groups). Jde o filozoficky zcela odlišný přístup k platbám ze strany zdravotních pojišťoven v porovnání s dosavadními typy úhrad, jimiž se platby ve zdravotnictví dosud řídily, a klade na všechny zdravotníky i nezdravotníky motolské nemocnice vysoké nároky na změnu navykklých postupů a myšlení. Pevně věřím, že ve výroční zprávě za r. 2012 budu moci konstatovat, že se tento systém v našem nemocnici úspěšně zaběhl a pomáhá zachovávat FN Motol na absolutní špičce české medicíny.

To, že naše nemocnice představuje nejvyšší standard poskytování zdravotní péče v ČR dokazuje i fakt, že koncem r. 2011 obhájila Fakultní nemocnice v Motole na další 3 roky certifikát kvality od Spojené akreditační komise ČR. Vážení přátelé, r. 2011 byl rokem dobrých, ale i méně dobrých zpráv. Přejme si navzájem, aby předmluva výroční zprávy naší nemocnice za již probíhající rok byla plná úspěšných zpráv.



A handwritten signature in black ink, which appears to be 'M. Ludvík'.

JUDr. Ing. Miloslav Ludvík, MBA

Vedení Fakultní nemocnice v Motole

ředitel nemocnice	JUDr. Ing. Miloslav Ludvík, MBA
náměstek pro léčebně preventivní péči	MUDr. Martin Holcát, MBA
náměstek pro ošetrovatelství - hlavní sestra	Mgr. Jana Nováková, MBA
ekonomický náměstek	Ing. Jiří Čihař
personální náměstek	Ing. Jindřiška Feldmanová
provozně technický náměstek	MUDr. Pavel Budinský, Ph.D., MBA
náměstek pro vědu a výzkum	prof. MUDr. Anna Šedivá, CSc.
náměstek pro kvalitu a organizaci	MUDr. Petr Kolouch, MBA
obchodní náměstek	Ing. Luděk Navara

Vědecká rada

Prof. MUDr. Marek Babjuk, CSc.

přednosta Urologické kliniky UK 2. LF a FN Motol

Prof. MUDr. Jan Betka, DrSc.

přednosta ORL kliniky UK 1. LF a FN Motol

MUDr. Ondřej Cinek, Ph.D.

Pediatrická klinika UK 2. LF a FN Motol

Prof. MUDr. Karel Cvachovec, CSc., MBA

přednosta Kliniky anesteziologie a resuscitace UK 2. LF a FN Motol

Prof. MUDr. Tomáš Eckschlager, CSc.

Klinika dětské hematologie a onkologie UK 2. LF a FN Motol

prim. MUDr. Markéta Havlovicová

primářka Ústavu biologie a lékařské genetiky UK 2. LF a FN Motol

Prof. MUDr. Jiří Hoch, CSc.

přednosta Chirurgické kliniky UK 2. LF a FN Motol

MUDr. Martin Holcát, MBA

náměstek LPP FN Motol

Doc. MUDr. Jakub Hort, Ph.D.

Neurologická klinika dospělých UK 2. LF a FN Motol

Prof. MUDr. Václav Chaloupecký, DrSc.

Dětské kardiocentrum FN Motol

Doc. MUDr. Zdeněk Kabelka, Ph.D.

přednosta Kliniky ORL UK 2. LF a FN Motol

Prof. MUDr. Josef Koutecký, DrSc.

Klinika dětské hematologie a onkologie UK 2. LF a FN Motol

Prof. MUDr. Milan Kvapil, CSc., MBA

přednosta Interní kliniky UK 2. LF a FN Motol

Doc. MUDr. Robert Lischke, Ph.D.

III. chirurgická klinika UK 1. LF a FN Motol

Doc. MUDr. Milan Macek, CSc.

Ústav biologie a lékařské genetiky UK 2. LF a FN Motol

prim. MUDr. Jana Prausová, Ph.D.

primářka Radioterapeuticko-onkologického oddělení FN Motol

Prof. MUDr. Lukáš Rob, CSc.

přednosta Gynekologicko-porodnické kliniky UK 2. LF a FN Motol

Doc. MUDr. Miloslav Roček, CSc.

přednosta Kliniky zobrazovacích metod UK 2. LF a FN Motol

Doc. MUDr. Radek Špišek, Ph.D.

Ústav imunologie UK 2. LF a FN Motol

Prof. MUDr. Anna Šedivá, DSc.

primářka Ústavu imunologie UK 2. LF a FN Motol a náměstkyně FN Motol

Doc. MUDr. Zdeněk Šumník, Ph.D.

Pediatrická klinika UK 2. LF a FN Motol

Doc. MUDr. Josef Zámečník, Ph.D.

Ústav patologie a molekulární medicíny UK 2. LF a FN Motol

Poradní sbor ředitele

prof. MUDr. Jiřina Bartůňková, DrSc., MBA
přednostka Ústavu imunologie UK 2. LF a FN Motol

prof. MUDr. Jan Betka, DrSc.
přednosta Kliniky ORL a chirurgie hlavy a krku UK 1. LF a FN Motol

prof. MUDr. Karel Cvachovec, CSc., MBA
přednosta Kliniky anesteziologie a resuscitace UK 2. LF a FN Motol

prof. MUDr. Jiří Hoch, CSc.
přednosta Chirurgické kliniky UK 2. LF a FN Motol

doc. PaedDr. Pavel Kolář, Ph.D.
přednosta Kliniky rehabilitace UK 2 LF a FN Motol

prof. MUDr. Milan Kvapil, CSc., MBA
přednosta Interní kliniky UK 2. LF a FN Motol

doc. MUDr. Robert Lischke, Ph.D.
přednosta III. chirurgické kliniky UK 1. LF a FN Motol

prof. MUDr. Milan Macek, DrSc.
přednosta Ústavu biologie a lékařské genetiky UK 2. LF a FN Motol

MUDr. Jana Prausová, PhD., MBA
primářka Radioterapeuticko - onkologického oddělení FN Motol

prof. MUDr. Lukáš Rob, CSc.
přednosta Gynekologicko -porodnické kliniky UK 2. LF a FN Motol

doc. MUDr. Miloslav Roček, CSc.
přednosta Kliniky zobrazovacích metod UK 2. LF a FN Motol

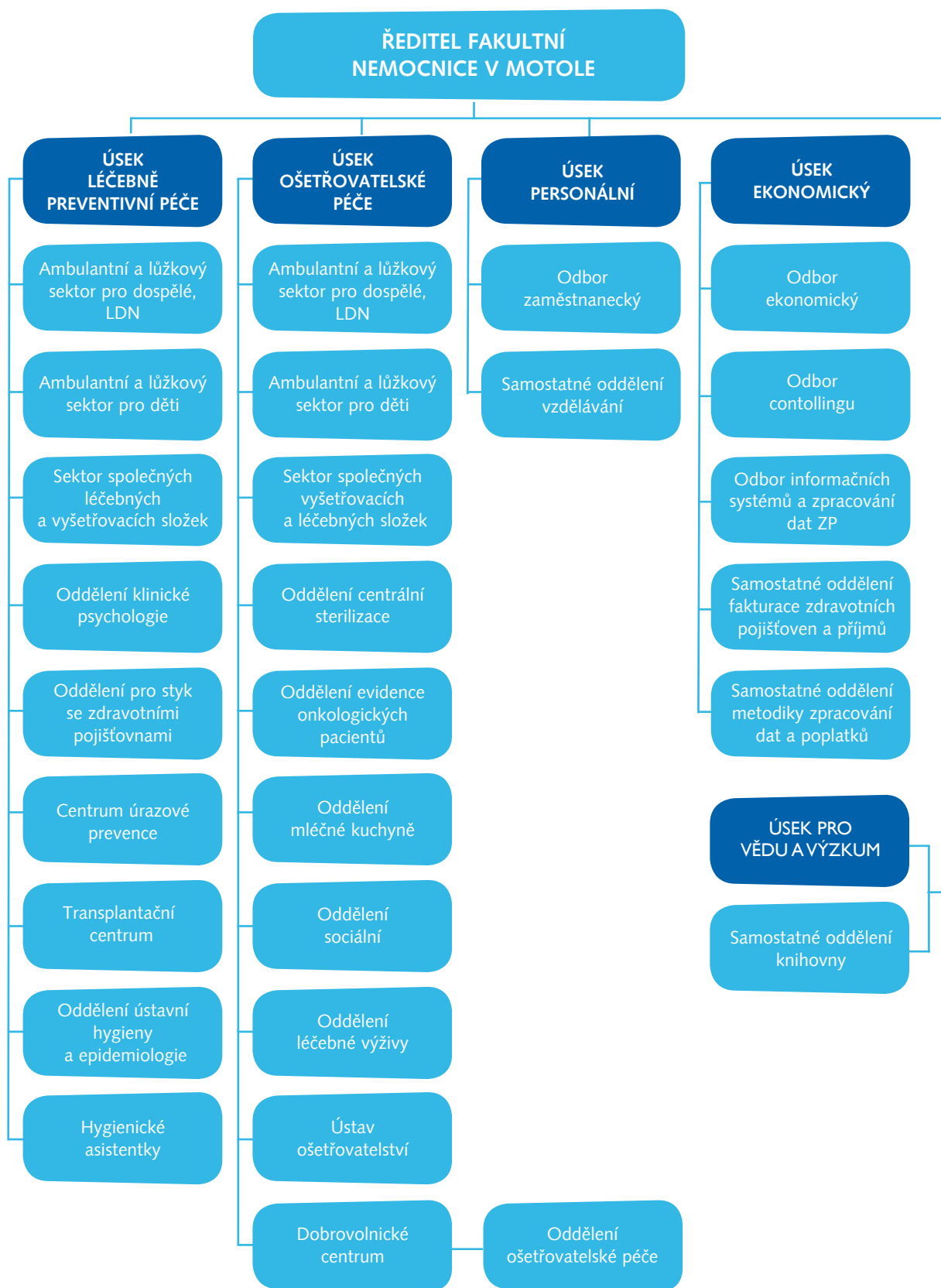
prof. MUDr. Antonín Sosna, DrSc.
přednosta Ortopedické kliniky UK 1. LF a FN Motol

prof. MUDr. Jan Starý, DrSc.
přednosta Kliniky dětské hematologie a onkologie UK 2. LF a FN Motol

prof. MUDr. Jiří Šnajdauf, DrSc.
přednosta Dětské chirurgické kliniky UK 2. LF a FN Motol

doc. MUDr. Tomáš Trč, CSc., MBA
přednosta Ortopedické kliniky UK 2. LF a FN Motol - dětská a dospělá ortopedie a traumatologie

Základní organizační struktura k 31. 12. 2011



ŘEDITEL FAKULTNÍ NEMOCNICE V MOTOLE



Základní údaje k 31. 12. 2011

Pozemek areálu (m ²)	348 000
Aktiva (v tis. Kč)	12 011 918
Celkový obrat (v tis. Kč)	6 830 039
Zaměstnanci (FO)	5 501
Zaměstnanci (PP)	4 911

Lůžkový fond

- Z toho:	Děti	Dospělí	Celkem
standardní	511	1056	1567
JIP	143	225	368
akutní celkem	654	1281	1935
LDN	-	381	381
Lůžka celkem	654	1662	2316

Počet hospitalizací	73 328
Počet ambulantních ošetření	697 475
Počet ošetrovacích dnů (bez LDN)	470 328
Počet anesteziologických výkonů	37 466
Počet porodů	3 250
Procento zemřelých	1,5

Seznam pracovišť

Dětská lůžková část

Pediatrická klinika UK 2. LF a FN Motol

přednosta prof. MUDr. Jan Lebl, CSc.

Dětské kardiocentrum

přednosta prof. MUDr. Jan Janoušek, Ph.D.

Dětská psychiatrická klinika UK 2. LF a FN Motol

přednosta prof. MUDr. Michal Hrdlička, CSc.

Dětská stomatologická klinika UK 2. LF a FN Motol

přednosta prof. MUDr. Taťjana Dostálová, DrSc., MBA

Klinika dětské chirurgie UK 2. LF a FN Motol

přednosta prof. MUDr. Jiří Šnajdauf, DrSc.

Klinika dětské hematologie a onkologie UK 2. LF a FN Motol

přednosta prof. MUDr. Jan Starý, DrSc.

- Transplantační jednotka kostní dřeně

vedoucí lékař prof. MUDr. Petr Sedláček, CSc.

Klinika dětské neurologie UK 2. LF a FN Motol

přednosta prof. MUDr. Vladimír Komárek, CSc.

Klinika ušní, nosní, krční UK 2. LF a FN Motol

přednosta doc. MUDr. Zdeněk Kabelka, Ph.D.

- Foniatrické oddělení

vedoucí PhDr. Eva Vymlátilová

Dospělá lůžková část

Gynekologicko-porodnická klinika UK 2. LF a FN Motol

přednosta prof. MUDr. Lukáš Rob, CSc.

- Novorozenecké oddělení s JIRP

vedoucí lékař doc. MUDr. Petr Zoban, CSc.

Chirurgická klinika UK 2. LF a FN Motol

přednosta prof. MUDr. Jiří Hoch, CSc.

III. chirurgická klinika UK 1. LF a FN Motol

přednosta doc. MUDr. Robert Lischke, Ph.D.

Infekční oddělení

primář MUDr. Jiřina Hobstová, CSc.

Interní klinika UK 2. LF a FN Motol

přednosta prof. MUDr. Milan Kvapil, CSc., MBA

Kardiochirurgická klinika UK 2.LF a FN Motol

přednosta doc. MUDr. Marek Šetina, CSc.

Kardiologická klinika UK 2. LF a FN Motol

primář prof. MUDr. Josef Veselka, CSc.

Klinika ORL a chirurgie hlavy a krku UK 1. LF a FN Motol

přednosta prof. MUDr. Jan Betka, DrSc.

Klinika nukleární medicíny a endokrinologie UK 2. LF a FN Motol

přednosta doc. MUDr. Petr Viček, CSc.

LDN I, LDN III

primář MUDr. Blanka Mašková

LDN II

primář MUDr. Jan Štěpán

Neurologická klinika dospělých UK 2. LF a FN Motol

přednosta doc. MUDr. Martin Bojar, CSc.

Oddělení spondylochirurgické

primář prof. MUDr. Jan Štulík, CSc.

Ortopedická klinika UK 1. LF a FN Motol

přednosta prof. MUDr. Antonín Sosna, DrSc.

Pneumologická klinika UK 2. LF a FN Motol

přednosta prof. MUDr. Miloslav Mareš, CSc.

Radioterapeuticko-onkologické oddělení

primář MUDr. Jana Prausová, Ph.D., MBA

Urologická klinika UK 2. LF a FN Motol

přednosta prof. MUDr. Marek Babjuk, CSc.

Společná lůžková pracoviště dětské a dospělé části

Klinika anesteziologie a resuscitace UK 2. LF a FN Motol

přednosta prof. MUDr. Karel Cvachovec, CSc., MBA

- Oddělení chronické resuscitační a intenzivní péče (OCHRIP)

vedoucí lékař MUDr. Jiří Procházka

Klinika rehabilitace a tělových. lékařství UK 2. LF a FN Motol

přednosta doc. PaedDr. Pavel Kolář, Ph.D.

- Oddělení rehabilitace

primář MUDr. Martina Kövář

- Centrum pro léčbu a výzkum bolestivých stavů

primář MUDr. Jiří Kozák, Ph.D.

- Spinální jednotka

primář MUDr. Jiří Kříž

- Oddělení tělovýchovného lékařství

primář doc. MUDr. Jiří Radvanský, CSc.

Oční klinika dětí a dospělých UK 2. LF

přednosta prof. MUDr. Dagmar Dotřelová, CSc.

Oddělení neurochirurgické

primář doc. MUDr. Michal Tichý, CSc.

Ortopedická klinika UK 2. LF a FN Motol - traumatologie

přednosta doc. MUDr. Tomáš Trč, CSc., MBA

Společné vyšetřovací a léčebné složky

Klinika zobrazovacích metod UK 2. LF a FN Motol

přednosta doc. MUDr. Miloslav Roček, CSc.

Oddělení klinické hematologie

primář MUDr. Ivana Hochová

Oddělení krevní banky

primář MUDr. Květoslava Petrtýlová

Oddělení centrálních operačních sálů pro děti

primář MUDr. Karel Klíma

Oddělení centrálních operačních sálů pro dospělé

primář MUDr. Petr Přikryl

Ústav biologie a lékařské genetiky UK 2. LF a FN Motol

přednosta prof. MUDr. Milan Macek, DrSc.

Ústav imunologie UK 2. LF a FN Motol

přednosta prof. MUDr. Jiřina Bartůňková, DrSc., MBA

Ústav klinické biochemie a patobiochemie UK 2. LF a FN Motol

přednosta prof. MUDr. Richard Průša, CSc.

Ústav lékařské mikrobiologie UK 2. LF a FN Motol

přednosta MUDr. Otakar Nyč

Ústav patologie a molekulární medicíny UK 2. LF a FN Motol

přednosta prof. MUDr. Roman Kodet, CSc.

Transplantační centrum

vedoucí lékař MUDr. Jaroslav Špatenka, CSc.

Ambulantní sektor

Dětská poliklinika

primář MUDr. Petr Tláškal, CSc.

Dermatovenerologické oddělení

primář MUDr. Alena Machovcová, MBA

Oddělení urgentního příjmu a LSPP dětí

primář MUDr. Marie Mikulecká, CSc., MBA

Oddělení urgentního příjmu a LSPP dospělých

primář MUDr. Jiří Zika

Oddělení klinické psychologie

vedoucí PhDr. Jaroslava Raudenská, Ph.D.

Oddělení primární péče

primář MUDr. Jaroslava Kulhánková

Léčebně preventivní péče

Dětská lůžková část

Pediatrická klinika UK 2. LF a FN Motol

Přednosta prof. MUDr. Jan Lebl, CSc.

Primář MUDr. Jana Tejnická, MBA

Vrchní sestra Bc. Jitka Kaplická

Základní charakteristika:

Pediatrická klinika zajišťuje diagnostiku, léčbu a dispenzarizaci dětských pacientů z celé ČR téměř ve všech interních oborech. V průběhu roku 2011 bylo na klinice hospitalizováno 3 654 pacientů a ambulantně bylo ošetřeno 21 213 pacientů. 5 pacientů podstoupilo transplantaci ledvin, 7 pacientů bylo připraveno k transplantaci jater v IKEM. Na endoskopických sálcích bylo provedeno 816 výkonů, oddělení eliminačních metod provedlo 4313 výkonů.

87 pacientů kojeneckého věku s hemangiomatozami bylo úspěšně odléčeno betablokátory.

Specializované ambulance:

- nefrologická ambulance, vč. ambulance pro děti po TX ledvin
- oddělení eliminačních metod
- gastroenterologická a hepatologická ambulance, vč. ambulance pro děti po TX jater
- ambulance pro pacienty na domácí parenterální a enterální výživě
- alergologická a pneumologická vč. ambulance pro pacienty s cystickou fibrozou
- diabetologická a endokrinologická ambulance
- kardiologická ambulance včetně provádění echokardiografického vyšetření
- evmatologická ambulance
- antropologická ambulance

Nové metody a postupy:

- Nefrologická pracovní skupina (jediná v ČR) pokračuje v provádění unikátní eliminační metody – imunoabsorpce u dětí. U pacienta s rekurencí atypického HUS v transplantované ledvině byla zahájena léčba monoklonální protilátkou Eculizumabem. Do provozu byl zařazen přístroj Body Composition Monitor – ke stanovení optimální hmotnosti dialyzovaných pacientů na principu bioimpedance.
- Pneumologický tým pokračuje v diagnostice nemocných s primární ciliární dyskinezou. Prac. skupina pro CF iniciovala jednání k zařazení pracoviště do národní sítě center pro léčbu CF.
- Gastroenterologický tým výrazně zvýšil počet endoskopických vyšetření. Pokračuje v léčbě IBD biologickou léčbou, pečoval o 8 pacientů na domácí parenterální výživě.
- Diabetologická pracovní skupina pokračovala v programu predikce diabetu 1. typu a ve vyšetřování nových s DM asociovaných autoproti látek - proti zink. transportéru.
- Endokrinologická skupina úspěšně rozvinula program diagnostiky muskuloskeletálních onemocnění. Pro potřeby chronicky nemocných dětí byl zakoupen periferní kvantitativní CT denzitometr, dále byla zavedena nová metoda na vyšetření svalové síly a výkonu.

Unikátní přístrojové vybavení:

Periferní kvantitativní CT denzitometr Stratec XCT – 2000, Mechanograf Stratec Leonardo, Body Composition Monitor – unikátní přístroj ke stanovení optimální hmotnosti dialyzovaných pacientů.

Významná událost r. 2011:

- Diabetologické skupině byl udělen titul „Centre of Excellence for Pediatric Diabetes“, zařadil tuto pracovní skupinu mezi prvních 11 světových center. Laboratorní části této pracovní skupiny byla ředitelem nemocnice udělena Cena za tvůrčí počín roku 2011, za práci v oblasti monogenního diabetu.
- Pracovní skupina pro cystické fibrozy (CF) byla zařazena do iniciativy Clinical Trials Network pod záštitou Evropské společnosti pro CF, motolské centrum je jediným reprezentantem států východní Evropy.

Dětské kardiocentrum

vedoucí primář Prof. MUDr. Jan Janoušek, Ph.D.

primář kardiologického oddělení Prof. MUDr. Václav Chaloupecký, CSc.

primář kardiokirurgického oddělení Prof. MUDr. Tomáš Tláškal, CSc.

primář odd. funkční diagnostiky MUDr. Petr Tax

vrchní sestra Mgr. Dana Křivská

Základní charakteristika:

Dětské kardiocentrum je v České republice jediné Komplexní kardiovaskulární centrum pro děti s celostátní působností. Zabývá se především diagnostikou a léčbou vrozených srdečních vad u dětí, spolupracuje s dalšími pracovišti při léčbě dospělých pacientů s vrozenou srdeční vadou. Pro pracoviště je charakteristická preference neinvazivních diagnostických postupů (ECHO, MRI, CT) a primárních korekcí vad v útlém věku. V r. 2011 bylo provedeno 465 operací (+ 27 ligací otevřené tepenné dučeje u NNPH na jiných pracovištích), 320 katetrizací (z toho 218 intervenčních), hospitalizováno bylo 797 pacientů a ambulantně ošetřeno 4553 pacientů. Pracoviště i v loňském roce poskytlo péči zahraničním pacientům v rámci humanitárního programu Medevac.

Specializované ambulance:

- ambulance klinické kardiologie
- ambulance elektrofyziologie a kardiostimulace
- prenatální kardiologie

Nové metody a postupy:

- 3-D echokardiografie
- perkutánní implantace chlopně plicnice
- intervenční léčba nativní koarktace aorty
- Nikaidoh operace u komplexní transpozice velkých tepen
- katetrizační kryoablace arytmogenních substrátů
- elektroanatomické trojrozměrné mapování arytmií
- standardní nefluoroskopická navigace u katetrizačních ablací arytmií systémem Localisa
- intrakardiální ultrazvuk (ICE)

Unikátní přístrojové vybavení:

- biplánní skiaskopie Toshiba
- jícnová 3D Echokardiografie Philips
- elektroanatomické trojrozměrné mapování arytmií CARTO

Významná událost r. 2011

- 80. narozeniny prof. Milana Šamánka, zakladatele Dětského kardiocentra
- Přestěhování Dětského kardiocentra do nově rekonstruovaných prostor dětské části FN Motol (9/2011)
- Pořádání mezinárodního AEPC Arrhythmia Teaching Course Prague, April 1–2, 2011 pro Asociaci evropské dětské kardiologie (AEPC)
- Pořádání mezinárodního Prague Symposium on Congenital Heart Disease, December 5-6, 2011
- Účast v celosvětové databázi kvality dětské kardiologické péče organizované European Association of Cardiothoracic Surgery s certifikací výsledků za rok 2010

Dětská psychiatrická klinika UK 2. LF a FN Motol

přednosta prof. MUDr. Michal Hrdlička, CSc.

primář MUDr. Jiří Koutek, Ph.D.

vrchní sestra Hana Palkovská

Základní charakteristika:

Dětská psychiatrická klinika je jediným samostatným klinickým zařízením v tomto oboru v ČR. Zabývá se diagnostikou, léčbou a prevencí duševních poruch v dětství a adolescenci, je zaměřena zejména na dětský autismus, poruchy příjmu potravy, hyperkinetickou poruchu, psychotické poruchy a suicidální jednání u dětí a adolescentů. Součástí kliniky je též Rodinné centrum, zaměřené na rodinnou terapii. Klinika je pregraduálním i postgraduálním výukovým pracovištěm. Pro postgraduální výuku je akreditována pro obor dětská a dorostová psychiatrie, psychiatrie dospělých. V r. 2011 bylo provedeno 6 100 ambulantních výkonů, 1 867 konsilií a uskutečnilo se 425 hospitalizací na lůžkovém oddělení.

Specializované ambulance:

Rodinné centrum zaměřené na rodinnou terapii pedopsychiatrických pacientů

Nové metody a postupy:

- Klinika dále rozvíjela nadále zejména diagnostiku dětského autismu formou krátkých hospitalizací předškolních dětí s rodiči ve spolupráci s dalšími pracovišti FN Motol, pracoviště se podílí na výzkumu v oblasti poruch autistického spektra u dětí. V roce 2010 se připojila k mezinárodnímu výzkumnému konsortiu COST se zaměřením na výzkum časně diagnostiky poruch autistického spektra a pro tento projekt získala dofinancování ze strany MŠMT pro roky 2011 - 2014.
- Na konci roku 2011 byla s výše uvedenou podporou MŠMT zavedena do používání nová diagnostická metoda pro poruchy autistického spektra - Autism Diagnostic Observation Schedule (ADOS). Tři pracovníci kliniky absolvovali pro tuto metodu specializované mezinárodní školení na Trinity College v Dublinu. ADOS dále zkvalitní diagnostické postupy v oblasti poruch autistického spektra.
- Probíhá komplexní terapie poruch příjmu potravy, v této problematice má klinika celostátní význam a podílí se na výzkumu ve spolupráci s dalšími pracovišti.

- Nadregionální význam má diagnostika a komplexní terapie psychotických stavů.
- Nadále probíhá výzkum suicidálního jednání a sebepoškození u dětí a dospívajících.
- Na klinice dále probíhá výzkum mozečkových funkcí u hyperkinetické poruchy.

Dětská stomatologická klinika UK 2. LF a FN Motol

přednosta prof. MUDr. Taťjana Dostálová, DrSc., MBA

primář MUDr. Milan Hubáček

vrchní sestra Mgr. Václava Jirků

Základní charakteristika:

Dětská a dorostová stomatologie se zaměřením na zdravého i handicapovaného pacienta – multidisciplinární spolupráce praktického zubního lékaře, pedostomatologa, parodontologa, protetika, ortodontisty, dentoalveolárního i kraniomaxilofaciálního chirurga při léčbě vrozených i získaných vývojových vad, úrazů a tumorů, dětské centrum distrakční osteogeneze obličejového skeletu VVV a kloubní centrum pro totální endoprotézy čelistního kloubu. Ve spolupráci s neurochirurgií léčba vrozených i získaných vad splanchno-neurokrania.

V r. 2011 bylo ošetřeno 25 761 ambulantních pacientů a provedeno 666 jednodenních chirurgií. Na lůžkovém oddělení bylo hospitalizováno 683 pacientů a provedeno 714 operací.

Specializované ambulance:

- maxilofaciální chirurgie /se specifikací VVV – distrakce/
- onemocnění čelistního kloubu u dětí
- onkologická
- onemocnění slinných žláz u dětí
- protetiká
- implantologická
- parodontologická
- ortodontická

Nové metody a postupy:

- užití resorbovatelných osteosyntetických materiálů při úrazů a rekonstrukčních operací u dětí
- užití nových augmentačních materiálů /MEDPOR/
- péče o rozštěpové pacienty /komplexní stomatologická péče/
- ortognátní chirurgické postupy včetně specializované poradny a 3D rekonstrukce
- dentální implantologie a řízená kostní regenerace se zaměřením na mladé hendikepované pacienty
- ošetřování chrupu hendikepovaných pacientů v celkové anestezii a analgosedaci
- operativa čelistního kloubu, včetně subtotální a totální endoprotézy
- distrakce obličejového skeletu u VVV dětí

Unikátní přístrojové vybavení:

- Piezosurgery II profesional (ultrazvuková vrtačka)
- KAVO KEY Laser III 1243
- široký sortiment distraktorů

- Sonic Weld Rx (ultrazvukový fixátor vstřebatelných osteosyntetických materiálů)

Významná událost r. 2011:

- 40. výročí založení Dětské stomatologické kliniky – konference 10. 6. 2011

Klinika dětské hematologie a onkologie UK 2. LF a FN Motol

přednostka prof. MUDr. Jan Starý, DrSc.

primář MUDr. Vladimír Komrška, CSc.

primář MUDr. Vratislav Šmelhaus

Základní charakteristika:

Klinika se zaměřuje na diagnózu, léčbu a výzkum nádorových onemocnění dětského věku, na nezhojbná krevní onemocnění jako jsou anémie, krvácivé stavy a vrozené poruchy srážení krve (hemofilie). Dále se zde léčí onemocnění, vyžadujících transplantaci kostní dřeně jako jsou vrozené poruchy imunity nebo metabolické vady.

V r. 2011 bylo na ambulancích provedeno 14 032 vyšetření a ošetření, ošetřeno celkem 2 553 pacientů s nádorovým onemocněním a 1 150 pacientů s nenádorovým onemocněním. Nově bylo diagnostikováno 152 dětí s maligními solidními nádory, 43 dětí s leukémií, 173 pacientů s benigními nádory, 478 dětí s nenádorovým onemocněním. Celkový počet hospitalizací pacientů byl 2 136 a doprovodů 1 289.

Celkem bylo provedeno 46 transplantací kostní dřeně, z toho 20 od nepříbuzných dárců z registrů, 2 od rodinných dárců a 24 autologních transplantací.

Specializované ambulance:

- onkologická ambulance
- ambulance pro dispenzarizaci po léčbě solidních nádorů
- ambulance pro kostní nádory
- ambulance pro hemangiomy
- hematologická ambulance
- hematologický stacionář
- ambulance pro vrozené poruchy srážení krve a krvácivé stavy
- ambulance pro pacienty po transplantaci kostní dřeně

Unikátní přístrojové vybavení:

- cytometrický třídící buněk FACS Aria sorter

Významná událost r. 2011:

- MUDr. E. Mejstříková, Ph.D. s kolektivem spoluautorů obdržela Cenu České hematologické společnosti za nejlepší publikaci v oboru hematologie v roce 2010, doc. MUDr. Jan Zuna, Ph.D. obdržel cenu nadačního fondu Karla Janečka „Neuron 2011“, kolektiv doc. MUDr. Tomáše Kaliny, Ph.D. obdržel ceny Dr. Josefa Lišky (Čs. spol. alergologie a imunologie) a cenu České spol. pro analytickou cytologii.
- Publikační aktivita pracovníků kliniky v roce 2011: publikováno a přijato do tisku 48 publikací o úhrnném IF= 264,66
- Pracovníci kliniky organizovali mezinárodní konferenci pro mladé dětské hematolog/onkology „3rd Midsummer Meeting of Pediatric Hematology and Oncology“ v Liberci, konferenci s mezinárodní účastí „Analytická cytologie VI“ v Praze, 7. Mo-

tolský cytometrický minikurz a 7th EuroFlow Educational Symposium & Workshop v Praze.

- Organizace a personální zajištění 5 letních a 2 zimních rekondičních táborů pro děti po léčbě zhoubného nádorového onemocnění, dětí s hemofilií a pacienty po transplantaci kostní dřeně. Těchto táborů se celkem zúčastnilo 146 dětí a na jejich zajištění se podílelo 20 zaměstnanců kliniky z řad lékařů, sester a psychosociálních pracovníků.

Klinika dětské chirurgie UK 2. LF a FN Motol

přednosta prof. MUDr. Jiří Šnajdauf, DrSc., FEBPS

primář MUDr. Richard Fryč

vrchní sestra Mgr. Ilona Mayerová

Základní charakteristika:

V rámci specializovaných odborností – novorozenecká chirurgie, hrudní chirurgie, onkochirurgie, proktologie, urologie, chirurgie jater, portální hypertenze, žlučových cest, extrofie močového měchýře a dětská polytraumata – zajišťuje pracoviště dětské pacienty pro celou ČR a superkonziliárně i zahraniční pacienty.

V roce 2011 bylo 2 630 hospitalizovaných pacientů, z nichž 2110 bylo odoperováno. Celkový počet ambulantně ošetřených dětí byl 17 731 (z toho 5 740 v ústavní pohotovostní službě).

Specializované ambulance:

- hrudní chirurgie
- onkochirurgie
- chirurgie jater, žlučových cest a pankreatu
- novorozenecká chirurgie
- urologie
- proktologie
- traumatologie
- popáleniny
- pediatrie
- poradna domácí parenterální výživy
- psychologická poradna

Nové metody a postupy:

- Zavedena nová pokroková metoda prodlužování jícnu u vrozené atrézie jícnu. Páhyly se prodlužují mimo dutinu hrudní. (úspěšně provedena u 5 pacientů) Podařilo se prodloužit a zachovat jejich vlastní jícen namísto odstranění zbytků jícnu a náhrady jícnu žaludkem.
- V chirurgii intersexu byla u dvou pacientek použita technika kompletního stažení urogenitálního sinu, tj. močové trubice i pochvy při vaginoplastice (otvírání pochvy zevně) místo zdlouhavého oddělování obou struktur.

Unikátní přístrojové vybavení:

- přístroj Duet Encompass – moderní video pro urologii a EMG dna pánevního
- Thorakoskop
- CUSA

- harmonický skalpel
- ligasure - koagulace

Významná událost r. 2011:

- MUDr. Lucie Kavalcová získala 2. místo v soutěži o Aesculap Prize na 24th International Symposium of Pediatric Surgical Research za práci: Hirschsprung's disease and medullary thyroid carcinoma – 15-year experience with molecular genetic screening of the RET proto-oncogene. Práce bude publikována v únorovém čísle časopisu Pediatric Surgery International 2012.
- MUDr. Petra Kuklová měla 2 přednášky na 12. Evropském kongresu dětské chirurgie, Barcelona, Španělsko, 15. – 18.6.2011 (30-year single center experience in 74 children with hepatoblastoma; Quality of life and long-term morbidity in 57 children after repair of congenital diaphragmatic hernia)

Klinika dětské neurologie UK 2. LF a FN Motol

přednosta prof. MUDr. Vladimír Komárek, CSc.

primář MUDr. Věra Sebroňová

vrchní sestra Zlatica Pitoňáková

Základní charakteristika:

Klinika zajišťuje diagnostiku a léčbu dětských pacientů z celé České republiky ve všech oblastech dětské neurologie a je pregraduálním i postgraduálním výukovým pracovištěm. Součástí kliniky jsou kromě dvou standardních oddělení a JIP nižšího typu i elektrofyziologické, spánkové a DNA laboratoře. V roce 2011 byl počet příjmů 1680, z toho 1057 dětí, v elektrofyziologické laboratoři bylo provedeno 5 216 výkonů, z toho 350 dlouhodobých video-EEG a v ambulantní složce bylo provedeno 16 247 klinických vyšetření.

Specializované ambulance:

- Centrum pro epilepsie a epileptochirurgii
- Centrum dědičných neuropatií
- Centrum hereditárních ataxií
- Neuromuskulární poradna
- Centrum pro neurokutánní onemocnění
- Poradna pro demyelinizační onemocnění
- Centrum pro aplikace botulotoxinu
- Centrum pro poruchy spánku u dětí

Nové metody a postupy:

- Ve spolupráci s Klinikou zobrazovacích metod (KZM) byl vypracován diagnostický standard vyšetření MR mozku u dětských pacientů s farmakoresistentní fokální epilepsií a metodika koregistrace výsledků více nezávislých neurozobrazovacích metod v neuronavigačním přístroji. Byl navržen a je ověřován nový postup peroperačního mapování kortikálních aktivit v epileptochirurgii.
- Ve spánkové laboratoři byla zavedena video-EEG monitorace s plným počtem elektrod v kombinaci s on-line jícnovou pHmetrií. Byla provedena první titrace CPAP systému u pacientů s těžkým syndromem obstrukční spánkové apnoe a ve spolupráci s ORL započato polygrafické vyšetřování polykání u dětí s dysfágií.

- V DNA laboratoři byla zavedena metoda MLPA, kitem 2. generace od MRC Holland pro dg. CMT1A a HNPP a zahájeno vyšetřování SH3TC2 genu (2009).
- Ve spolupráci s KZM bylo zahájeno vyšetřování MRI difusní traktografie (DTI) u dětí s dysfázií a refrakterní epilepsií.

Unikátní přístrojové vybavení:

- Video-EEG systém pro předoperační monitorování 128 kanálů u dětí s refrakterní epilepsií, polysomnografický systém s on-line jícnovou ph metrií;
- Systém pro repetitivní transkraniální magnetickou stimulaci mozku.

Významná událost r. 2011:

- 4.-5.11.2011 u příležitosti 40. výročí založení kliniky zorganizováno ve spolupráci s ICNA Prague Symposium of Child Neurology za účasti 150 odborníků ze 30 zemí.
- 17.6.2011 byl klinice udělen akreditační certifikát Centru pro poruchy spánku u dětí.

Klinika ušní, nosní a krční UK 2. LF a FN Motol

přednosta doc. MUDr. Zdeněk Kabelka, Ph.D.

primář MUDr. Michal Jurovčík

vrchní sestra Adriana Roškaňuková

Základní charakteristika:

Pracoviště se zabývá diagnostikou a léčbou chirurgickou i konzervativní onemocnění dětského věku v ORL oblasti od narození do 18 let věku. Jako superkonziliární pracoviště poskytuje péči dětem s obtížně diagnostikovatelnými nebo léčitelnými chorobami z celé ČR. V rámci kliniky a její foniatrické části pracuje Centrum kochleárních implantací u dětí v ČR. Klinika je stále jediné pracoviště v ČR, implantující kochleární implantáty u dětí.

V roce 2011 bylo na klinice provedeno 1 950 operací, hospitalizováno 2 102 a ambulantně ošetřeno 16 298 pacientů.

Součástí kliniky je Foniatrické oddělení a rehabilitační centrum kochleárních implantací u dětí. Pracoviště je především zaměřeno na výběr kandidátů kochleární implantace u dětí a na předoperační a dlouhodobou pooperační péči o uživatele kochleárního implantátu, jimž poskytuje komplexní foniatrickou, logopedickou a psychologickou péči včetně programování řečových procesorů. Dále jim aktivně zajišťuje doplňující logopedickou rehabilitaci v místě bydliště v celé ČR. Vedoucí detašovaného pracoviště je PhDr. Eva Vymlátlová.

Specializované ambulance:

- ambulance otologická v Centru kochleárních implantací
- ambulance pro řešení vývojových vad na krku a hlavě
- ambulance pro sledování uzlinových zduření
- foniatrická ambulance
- logopedická ambulance
- ambulance vyšetření a rehabilitace poruch polykání
- thyreologická ambulance

Nové metody a postupy:

- Nová metodika měření jícnové impedance rozšiřující možnosti běžné pHmetrie;
- Aplikace BAHA systému do klinické praxe; Jedná se o aplikaci unikátního kostního sluchadla, jehož nosná část je zanořena do kosti lebky za uchem. Po její inkorporaci (osteointegraci) lze napojit speciální zevní sluchadlo, zprostředkující indikovaným pacientům významně lepší sluchové vjemy než kostní sluchadla klasická.
- Zavedení vysokofrekvenční tympanometrie do rutinního vyšetřování poměrů ve středoušní dutině u nejmenších dětí, kde běžné přístroje ukazují falešně negativní výsledky;
- Zahájení spánkové monitorace u apnoiků /PSG/;
- Zaveden Custom Sound Suite 1.0- nový typ ladění procesoru a záznam funkcí implantátu. Použita nová verze Custom Sound Suite 1.3 s rozšířenými funkcemi.
- Zavedena nová diagnostická metoda sluchu na bázi DPOAE – CochleaScann a použití kostního /BC/ modulu v technologii měření SSEP. Obě metody významnou měrou přispívají k upřesnění sluchové diagnostiky nejmenších dětí.
- Zahájeno screeningové vyšetření přístrojem na bázi AABR jako komplementární metoda k OAE.
- Program včasného zachytu sekterorické otitidy u novorozenců s rozštěpovou vadou; Jedná se o studii s multioborovou participací, jejíž první výsledky potvrzují hypotézu o přítomnosti středoušního sekretu u pacientů s rozštěpovou vadou již v časném poporodním období.

Unikátní přístrojové vybavení:

- impedancetr
- polysomnograf
- vysokofrekvenční tympanometr Maico MI 34
- CO2 Laser, nejnovější typ vrtačky Bienair
- systém M.A.S.T.E.R. SSEP včetně BC modulu – nová objektivní audiometrická metoda
- cochleaScann na bázi DPOAE – nová technologie objektivní audiometrie
- přístroj BioMarker – možnost objektivního měření kognitivních schopností dětských pacientů
- modul NRT / Neural response Telemetry / při peroperačním měření funkce CIScreeningový přístroj AABR
- ultratenký flexibilní endoskop Olympus XP

Významná událost r. 2011:

- V roce 2011 byl zaimplantován 450. neslyšící dětský pacient.
- Podařilo se prosadit přijetí kódů pro celoplošný screening a rescreening sluchu u novorozenců. MZ ČR přijalo do schvalovacího procesu Metodický pokyn ke screeningu sluchu u novorozenců a následné péči o sluchově postižené.

Společná lůžková pracoviště dětské a dospělé části

Klinika anesteziologie a resuscitace UK 2. LF a FN Motol

přednosta prof. MUDr. Karel Cvachovec, CSc., MBA

primář MUDr. Tomáš Vymazal

vrchní sestra Mgr. Taťána Maňasová

Základní charakteristika:

Pracoviště poskytuje anesteziologickou a resuscitační péči v dětské i dospělé části v souladu s potřebami a požadavky FN Motol. Počtem lékařů, ostatních zdravotníků i rozsahem zdravotnických činností je největším pracovištěm v ČR. Klinika zajišťuje vyžádanou specializovanou péči pro zdravotnická pracoviště nižšího typu v celé republice. Je řídicím a koordinujícím pracovištěm pro postgraduální vzdělávání lékařů a sester, zajišťuje výuku anesteziologů a lékařů jiných odborností. Zajišťuje výuku studentů lékařství i bakalářského studia na UK 2. LF a v rámci mezinárodních vzdělávacích projektů.

V roce 2011 bylo na klinice hospitalizováno celkem 1345 pacientů, z toho 809 dospělých, 477 dětských a 59 pacientům byla poskytnuta chronická intenzivní péče. Provedeno bylo celkem 37466 anesteziologických výkonů, z toho 11071 u dětí.

Specializované ambulance:

V části pro děti pracuje předanestetická ambulance, kterou prošlo 5129 pacientů.

Nové metody a postupy:

- široké využití echokardiografie u pacientů podstupujících kardiochirurgický i jiný výkon, včetně transplantací plic
- zavedení nových postupů pro udržování tělesné teploty během operací dětí i dospělých
- zavádění podpory ECMO u stavů těžkého plicního a oběhového selhání
- kontinuální náhrada funkce ledvin spolu s hemoadsorbci (CPFA)
- široké užití citrátové dialýzy na nejmodernějších eliminačních přístrojích
- využívání VAC systému při krytí laparostomických ran
- monitorace nitrobřišního tlaku
- využívání videolaryngoskopických technik při obtížné inkubaci, včetně jednorázových intubačních pomůcek a prostředků
- využívání kombinace neuroaxiálních bloků při náhradách velkých kloubů (kyčel, koleno) včetně školení pracovníků na specializovaných pracovištích
- využití mírné hypotermie po zvládnutí NZO
- rutinní využívání možnosti reverze nervosvalové blokády po anestezii
- používání technik neinvazivní ventilace k léčení dechové nedostatečnosti dětí i dospělých
- využívání 10% roztoku NaCl do léčebného protokolu otoku mozku
- rutinní monitorování cerebrální oxymetrie při operacích dětí i dospělých v MTO a použití hluboké hypotermie
- předoperační preventivní podávání levosimendanu ke zvládnutí perioperačního srdečního selhání
- komplexní léčebný protokol ke zvládnutí diastolického srdečního selhání

Významná událost roku 2011

- převzetí a zprovoznění 6 resuscitačních lůžek v dětské části v přímé návaznosti na dětský urgentní příjem
- převzetí a zprovoznění operačních sálů v rekonstruované budově dětské nemocnice
- úspěšný přechod obou stanic dospělé resuscitační péče na „bezpapírovou“ dokumentaci v systému ICIP

Součástí kliniky Anesteziologie a resuscitace UK 2. LF a FN Motol je od 1. 4. 2010

Oddělení chronické resuscitační a intenzivní péče (KAR - OCHRIP)

vedoucí lékař MUDr. Jiří Procházka

staniční sestra Blanka Eliášová

Základní charakteristika:

Intenzivní péče o dlouhodobě ventilované pacienty, odpojování od ventilátoru, stabilizace hemodynamiky, úprava vnitřního prostředí, neurorehabilitace, fyzi- a ergoterapie, rekondice s mobilizací; umělá výživa, bazální stimulace.

Specifika pracoviště:

- poradenská služba pro pacienty a rodiny v krizi, nácvik alternativní komunikace, rozvíjení programu domácí umělé plicní ventilace (DUPV) a dispenzární dohled u pacientů s DUPV
- výcvik pro domácí umělou výživu - PEG, zácvik pacientů pro péči o chronické tracheostoma a tracheostomickou kanylu
- akutní konziliární služba pro tíšňové případy v budově 21, výcvik fyzioterapeutů ve studiu Bc. ve speciální problematice pacientů OCHRIP

Unikátní přístrojové vybavení:

- kolibří kapnometr pro kontrolu tréninku spontánního dýchání a ambulantní kontroly pacientů s DUPV
- elektrolarynx k nácviku alternativního hlasu pacientů s tracheostomií

Klinika rehabilitace a tělovýchovného lékařství UK 2. LF a FN Motol

přednosta Doc. PaedDr. Pavel Kolář, Ph.D.

vedoucí fyzioterapeut Mgr. Kateřina Míková

Součástí kliniky je Oddělení rehabilitace, Spinální jednotka, Oddělení tělovýchovného lékařství, Centrum pro léčení a výzkum bolestivých stavů

1. Oddělení rehabilitace

Primář MUDr. Martina Kövář

Vrchní sestra Mgr. Hana Jirků

Základní charakteristika:

Klinika se věnuje rehabilitaci u dospělých i dětí s vertebrogenními poruchami, neurologickými a interními chorobami, po ortopedických operacích a úrazech pohybové soustavy a operacích páteře. Na klinice jsou prováděny také některé speciální rehabi-

litační programy. Během roku 2011 bylo na lůžkové části kliniky rehabilitace hospitalizováno celkem 584 pacientů, v ambulantním úseku bylo vyšetřeno 2643 nových pacientů. Celkový počet provedených vyšetření lékaři byl 7230 a fyzioterapeuty a ergoterapeuty 5913..

Specifika pracoviště:

Účast některých lékařů i fyzioterapeutů na mezioborových superkonziliárních programech pro pacienty s cystickou fibrózou, pro pacienty s DMO a pro pacienty s hereditární motoricko-senzitivní neuropatií. Zajišťování specializované protetické péče a preskripce potřebných pomůcek pro pacienty po amputacích v rámci celé FN, superkonziliární činnost.

Někteří fyzioterapeuti jsou součástí interdisciplinárního týmu Neurootologického centra, specializujícího se na pacienty se závrativými stavy a poruchami stability.

Nové metody a postupy:

- Hodnocení autonomní neuropatie a tělesné zdatnosti u pacientů s dědičnou neuropatií ve spolupráci s Neurologickou kl.;
- měření změn aktivity jícnu s následností na změny aferentace v pohybovém systému
(ve spolupráci s Chir. klinikou I. LF UK a FN Bohunice).
- využití biologické zpětné vazby (elektrotaktilní stimulace jazyka) u pacientů s postižením mozečku;
- výzkum etiologických činitelů idiopatické skoliozy, využití biologické zpětné vazby u pacientů s inkontinencí stolice (ve spolupráci s odd. gastroenterologie).

Unikátní přístrojové vybavení:

- využívání spirometru na měření okluzních tlaků;
- přístroj „Brain port“ pro diagnostiku závrativých stavů;
- přístroj „Balance master“ pro terapii poruch stability a závrativých stavů.
- ve spolupráci se spinální jednotkou zahajujeme provoz elektrofyziologické laboratoře – EMG, SEP a MEP

Významná událost r. 2011:

- aktivní účast pracovníků kliniky na celostátním neurologickém i rehabilitačním sjezdu
- aktivní účast našich pracovníků na zahraničních symposiích (například 6th International Posture symposium Posture and Gait Research)
- významné publikace v mezinárodních časopisech např: American Journal of Respiratory Critical Care, Journal of Vestibular Research

2. Spinální jednotka

Primář MUDr. Jiří Kříž

vrchní sestra Bc. Hana Jirků

Základní charakteristika:

Spinální jednotka zajišťuje léčebnou a rehabilitační péči o pacienty v subakutním stadiu po poranění míchy a rovněž pacienty v chronickém stadiu po míšním poranění, u nichž došlo ke zdravotním komplikacím. Za rok 2011 proběhlo 82 hospitalizací pacientů po akutní míšní lézi a 47 hospitalizací spinálních pacientů v chronické fázi s akutními komplikacemi, 200 pacientů bylo ošetřeno ambulantně.

Nové metody a postupy:

- Standardizace hodnocení bolesti u pacientů po spinálním poranění v rámci evropského projektu EMSCI.
- Získání grantu NT 12381 „Dysfunkce respiračního systému u pacientů po míšním poranění“.
- Zahájení společného projektu s urologickou klinikou „Odběr spermií metodou vibrostimulace u spinálních pacientů“

Unikátní přístrojové vybavení:

- Zajištění přístroje pro vibrostimulaci (dar Nadace Pohyb bez pomoci) v rámci spolupráce s urologickou klinikou.
- Pořízení přístroje Medelec Synergy EMG/EP (finanční dar Nadačního fondu J and T) pro elektrofyziologickou laboratoř kliniky RHB a TVL

3. Oddělení tělovýchovného lékařství

Primář Doc. MUDr. Jiří Radvanský, CSc.

Vrchní sestra Bc. Hana Jirků

Základní charakteristika:

Provádí poradenskou a konziliární činnost u pacientů s nadměrným nebo nedostatečným pohybovým režimem, funkční zátěžovou diagnostiku dětských pacientů po operacích srdečních vad a dospělých pacientů před elektivními operacemi. Provádí specializované sportovní prohlídky a superkonziliární činnost při povolování závodních sportovních aktivit.

Provádí konzultační činnost v oblasti komplexní změny životního stylu včetně výživového poradenství a pohybového režimu u pacientů s civilizačními chorobami (metabolický syndrom, obezita, diabetes mellitus) a dětských pacientů s chronickými chorobami, omezujícími sportovní vyžití.

Provádí specializovaná zátěžová vyšetření před řízenou pohybovou terapií vedenou fyzioterapeuty.

Provedeno 2100 ambulantních a konziliárních vyšetření, 1850 sportovních prohlídek.

Nové metody a postupy:

- diagnostika bezpečné intenzity při zátěži v terénu při individualizované pohybové aktivitě a stanovení energetické náročnosti pohybu u motorických postižení
- analýza složení těla bioimpedanční metodou

Unikátní přístrojové vybavení:

- analyzátor výměny dýchacích plynů s diferenciálním paramagnetickým senzorem

4. Centrum pro léčení a výzkum bolestivých stavů

Primář MUDr. Jiří Kozák, Ph.D.

vrchní sestra Lenka Gavendová

Základní charakteristika:

Komplexní terapie především chronické bolesti s použitím postupů psychologických až po vysoce sofistikované přístrojové metody, superkonziliární služba v rámci nemoc-

nice i ČR. V r. 2011 bylo celkem ošetřeno 6 902 pacientů, aplikováno 16 neuromodulačních a 11 radiofrekvenčních technik.

Specializované ambulance příp. specifika pracoviště:

Pracoviště má multidisciplinární charakter v péči o chronické bolestivé stavy, je jedním ze šesti neuromodulačních center v rámci ČR, je výukovým pracovištěm IPVZ. Na oddělení je zavedena telefonická poradenská „Linka proti bolesti“.

Významná událost r. 2011:

- Aktivní účast – Česko-Slovenské dialogy o bolesti – Košice, pořádání „Pražský neuromodulační den“ ve FN v Motole
- Publikace – Léčba bolesti – současné přístupy k léčbě bolesti a bolestivých syndromů
- články publikované v odborných časopisech v ČR (4) a zahraničí (2)

Oční klinika dětí a dospělých UK 2. LF a FN Motol

přednostka prof. MUDr. Dagmar Dotřelová, CSc., FEBO

primář MUDr. Milan Odehnal, MBA

vrchní sestra Bc. Jana Králíčková

Základní charakteristika:

Oční klinika poskytuje preventivní, diagnostickou, konservativní a chirurgickou péči pacientům od narození do pozdního věku. V oblasti pediatrické oftalmologie klinika působí jako superkonsiliární centrum v regionu ČR. V problematice oftalmologie pro dospělé poskytuje klinika spektrum současných moderních diagnosticko-léčebných zákroků. Špičkovou úroveň představuje kataraktová a vitreoretinální chirurgie. Nedílnou součástí je vědecko - výzkumná činnost, výuková činnost a přednáškové a publikační aktivity. Klinika je akreditovaným pracovištěm v oblasti specializačního vzdělávání lékařů. V r. 2011 bylo provedeno 1030 operací a 480 vyšetření u hospitalizovaných dětí a 410 operací u hospitalizovaných dospělých pacientů. Celkem bylo ošetřeno více než 30000 pacientů a přes 1995 pacientů bylo léčeno pro úrazy oka a jeho okolí. Nejčastějšími operačními zákroky byly operace katarakty u dospělých, operace strabismu a vyšetření dětí v celkové anestezii.

Specializované ambulance:

- dětská oční ambulance
- centrum pro péči o děti s retinopatií nedonošených
- strabologická, glaukomová, kataraktová a onkologická poradna.
- oční ambulance pro dospělé
- poradna vitreoretinální a diabetologická, kataraktová, glaukomová a poradna pro plastickou chirurgii
- ortoptická ambulance

Nové metody a postupy:

- metoda konfokální mikroskopie umožňuje studium jednotlivých struktur rohovky
- kombinace kryopexy a laserové fotokoagulace sítnice je novou variantou léčby u atypických forem retinopatie nedonošených

- aplikace multifokálních torických čoček je vrcholem současné kataraktové a refrakční chirurgie u dospělých pacientů
- moderní ambulantní ošetření glaukomu tzv. selektivní laserovou trabekuloplastikou

Unikátní přístrojové vybavení:

- „Retcam 3“ - nejmodernější digitální zobrazovací systém, určený ke screeningu sítnice především dětských pacientů, umožňující prostorovou foto a videodokumentaci, uchovávání a reprodukci trojdimenzionálního obrazu sítnice
- „Confoscan“ - konfokální mikroskop, dovolující sledovat a studovat buňky endotelu rohovky in „vivo“

Významná událost r. 2011:

- Ukončení dílčího projektu výzkumného záměru FN Motol, řešeného v letech 2005-2011 na téma Komplexní péče o děti s retinopatií předčasně narozených.
- Oční klinika obdržela od ČLK a předsednictva výboru společnosti pro dětskou oftalmologii trvalou licenci ke školení na celorepublikové úrovni v problematice strabismu a binokulárního vidění.

Ortopedická klinika UK 2. LF a FN Motol - Dětská a dospělá ortopedie a traumatologie

přednostka doc. MUDr. Tomáš Trč, CSc., MBA

primář MUDr. Daniel Rybka

vrchní sestra Helena Hlásková

Základní charakteristika pracoviště:

Klinika zajišťuje diagnostickou a léčebnou ortopedickou a traumatologickou péči pro pacienty dětského i dospělého věku nejen ve spádové oblasti, ale také superkonziliárně ve smyslu konzultační činnosti v rámci celé ČR. Pracoviště se podílí na vývoji a implementaci nových technologií v oboru ortopedie, traumatologie, sportovní medicíny a nových biotechnologií užívaných při léčbě pohybového aparátu (chrupavka, vazy, šlachy, kost). V současné době jsou zaměstnanci kliniky řešiteli několika grantových projektů na národní i mezinárodní úrovni.

V r. 2011 bylo hospitalizováno 1 240 dětských a 2 443 dospělých pacientů. Provedeno bylo

1 069 výkonů u dětských pacientů a 2 434 výkonů u pacientů dospělých, tj. celkem 3 503 výkonů. Ambulantně bylo ošetřeno v dětské části 18 540 pacientů, v dospělé části 15 391 pacientů, celkem 33 931 nemocných.

Specializované ambulance:

- onkoortopedická ambulance
- skoliotická ambulance
- ambulance sportovní traumatologie pro děti i dospělé
- specializovaná ambulance pro artroskopické výkony
- ambulance pro neurogenní vady
- ambulance pro vrozené vady skeletu
- ambulance pro primární i revizní endoprotetiku
- ambulance pro komplexní operativu ramenního kloubu

Nové metody a postupy:

- náhrada kyčle a ramena typu „resurfacing“ – tzv. „záchovná operace“, při které se nahrazuje pouze poškozená část povrchu kloubu
- operativa kyčle a kolena tzv. miniinvazivními přístupy ke kyčelnímu kloubu
- využití navigace v endoprotetice kolenního kloubu
- prolongace dlouhých kostí samonastavitelným nitrodřeňovým hřebem ISKD
- modelace hlavice s řízenou luxací kyčle
- transplantace chrupavky
- náhrada PZV z hamstringů s použitím techniky dvojitého BTB stěpu
- použití mesenchymálních kmenových buněk při léčbě onemocnění kloubní chrupavky, kombinace ASK výkonu mikrofraktur a aplikace KB
- použití autologní krevní plazmy (růstové faktory získané centrifugací krevních destiček) v léčbě degenerace kloubní chrupavky (PRGF)
- použití technologie PRGF buněk při léčbě entezopatií
- léčba ruptury rotátorové manžety ramenního kloubu pomocí PGRF
- artroskopická operativa kyčelního, hlezenného a zápěstního kloubu
- komplexní terapie deformit nohou u dětí i dospělých

Unikátní přístrojové vybavení:

- footplate – přístroj pro diagnostiku poškození nožní klenby
- moderní operační přístrojová technika pro navigovanou operativu velkých kloubů
- nejnovější typ artroskopického přístroje
- sonograf pro diagnostiku vrozené kyčelní dysplázie a dalších onemocnění skeletu
- systém centrifugace krevní plazmy za účelem získání PRGF

Významná událost r. 2011:

- Klinika pořádala Světový kongresu SICOT (Société Internationale de Chirurgie Orthopédique et de Traumatologie, září 2011) 2011, prezidentem kongresu byl Doc. MUDr. Tomáš Trč, CSc., MBA.
- Přednosta kliniky Doc. MUDr. Tomáš Trč, CSc., MBA v roce 2011 úspěšně absolvoval jmenovací řízení profesorem na Vědecké radě 1. LF UK a následně na Vědecké radě Rektorátu UK.
- As. MUDr. Vojtěch Havlas, PhD. úspěšně absolvoval habilitační řízení na Vědecké radě 2 .LF UK.
- Zařazení pravidelných akcí kliniky do stabilního kalendáře ČSOT: „Vánoční ortopedické symposium v Teplicích“, „Jarní ortopedické symposium“.

Oddělení neurochirurgie

primář doc. MUDr. Michal Tichý, CSc.

vrchní sestra Gabriela Šuláková

Základní charakteristika:

Oddělení je zaměřeno na specializovanou neurochirurgickou péči akutní či plánovanou pro dětské a dospělé pacienty, zajišťuje konziliární péči v rozsahu oboru. Provádí výuku pre - a postgraduální, vědeckou a výzkumnou činnost. V r. 2011 bylo v dětské i dospělé části hospitalizováno 1 449 nemocných, operováno 1 054 pacientů, ambulantně ošetřeno 5 129 pacientů.

Specializované ambulance:

neurochirurgická ambulance pro děti

neurochirurgická ambulance pro dospělé včetně zaměření na ambulanci bolesti

Nové metody a postupy:

- Měření neurofyziologických funkcí při operacích na mozku a míše za pomoci multimodálního přístroje, peroperační stimulace mozkových center u malých dětí;
- Pokračují programy v řešení věkově vázaných tumorů a vrozených vad CNS.
- Pokračují implantace baklofenové pumpy pro léčbu generalizované spasticky.
- Pokračuje program léčby refrakterní epilepsie – resekční epileptochirurgické výkony a výkony vagových nervových stimulátorů.
- Orientace na miniinvazivní přístupy v léčbě degenerativních onemocnění páteře;
- vertebroplastiky a stentoplastiky v terapii osteoporotických fraktur páteře ve spolupráci s KZM a Kl. rehabilitace a TV lékařství;
- radiofrekvenční neuromodulace u bolestivých stavů (vertebrogenní, periferní nervy);
- užívání vysoce specializovaných multimodálních monitorací nemocných s kraniocerebrálním poraněním v rámci neuro-traumatologie;
- V rámci neurovaskulárního programu je rozvíjen jednak chirurgický program, jednak endovaskulární techniky ve spolupráci s KZM. Ve spolupráci s Neurologickou klinikou aplikována dekompresní kraigektomie u ischemií.

Unikátní přístrojové vybavení:

- elektromagnetická neuronavigace bez nutnosti fixace hlavy na nových centrálních operačních sálech pro děti
- mozková neuronavigace Brain Lab, integrovaná s mikroskopem Pentero firmy Zeiss. SW vybavení umožňuje fúze funkčních vyšetření mozku fMRI, SPECT, traktografie, apod.
- neuromonitorovací přístroj pro intraoperační sledování neurofyziologických funkcí Nicolet Endeavor
- ultrazvukový aplikátor fixace vstřebatelné osteosyntézy SonicWeld
- rámový stereotaktický přístroj Radionics

Dospělá lůžková část

Gynekologicko-porodnická klinika UK 2. LF a FN Motol

přednosta prof. MUDr. Lukáš Rob, CSc.

primář MUDr. Roman Chmel

vrchní sestra Bc. Libuše Hofmannová

Základní charakteristika:

Gynekologicko-porodnická klinika poskytuje péči v celém rozsahu oboru gynekologie a porodnictví, včetně metod asistované reprodukce a specializovaných onkogynekologických, senologických a urogynekologických výkonů. Klinika je perinatologickým centrem včetně komplexní péče o extrémně nezralé novorozence s regionální a celo-státní působností. V r. 2011 bylo na klinice hospitalizováno 9689 pacientek. Provedeno bylo celkem 6181 operací. Na klinice se narodilo celkem 3323 novorozenců z 3233 porodů.

Specializované ambulance:

- onkogynekologická a kolposkopická
- urogynekologická
- senologická
- endoskopická
- centrum asistované reprodukce
- pracoviště ultrazvukové diagnostiky a fetální medicíny
- prenatální ambulance diabetologická
- ambulance pro kardiopatie v těhotenství
- ambulance pro léčbu infertility

Nové metody a postupy:

- V terapii karcinomu vulvy byla do standardního léčebného postupu zařazena peroperační detekce a exstirpace sentinelové lymfatické uzliny, která významně snižuje pooperační morbiditu pacientek.
- V léčbě karcinomu děložního hrdla byly zavedeny konzervativní postupy spočívající v detekci sentinelové lymfatické uzliny, které výrazně snižují pooperační morbiditu.
- Fertilitu zachovávající operace u karcinomu děložního hrdla se zařazením neoadjuvantní chemoterapie před chirurgickou léčbu.

Unikátní přístrojové vybavení:

- terapeutický CO₂ laser k léčbě premaligních změn na vulvě a pochvě.

Významná událost r. 2011:

pořádání Mezinárodní onkogynekologické konference - 15. Bauerův den

Součástí Gynekologicko-porodnické kliniky UK 2. LF a FN Motol je

Novorozenecké oddělení s JIRP.

Vedoucí lékař doc. MUDr. Petr Zoban, CSc.

Vrchní sestra Dana Šmídlová

Základní charakteristika:

Novorozenecké oddělení je součástí Perinatologického centra s regionální i nadregionální působností. Poskytuje péči fyziologickým novorozencům v režimu rooming-in a dále specializovanou a intenzivně-resuscitační péči předčasně narozeným dětem, vč. extrémně nezralých, a patologickým novorozencům bez ohledu na gestační věk. Ve spolupráci s pediatrickými chirurgickými obory zajišťuje péči o novorozence s vrozenými vývojovými vadami (VVV). Pracoviště patří k těm, která mají nejnižší specifickou úmrtnost novorozenců pod 1000 g v ČR.

V roce 2011 živě narodilo celkem 3 314 novorozenců z toho 291 s nízkou porodní hmotností a z nich 78 s porodní váhou pod 1500 g (tj. o 26% více než v loňském roce). Na JIRP/JIP bylo v loňském roce léčeno celkem 440 novorozenců. Celkem 98 porozených dětí mělo závažnou vrozenou vývojovou vadu (téměř o 1/4 víc než v roce 2010). Ambulantně bylo vyšetřeno celkem 180 dětí, resp. provedeno 344 vyšetření.

Specializované ambulance:

- ambulance pro rizikové děti

Nové metody a postupy:

- Ve spolupráci s Dětskou stomatologickou klinikou a Klinikou plastické chirurgie FNKV pokračuje program časně korekce rozštěpů rtu u novorozenců (tj. do 7.dne po porodu). V r. 2011 bylo provedeno 32 korekcí (meziroční nárůst o 40%).
- Pokračuje program neinvazivní podpory dýchání u novorozenců se zkracováním délky mechanické plicní ventilace na minimum (INSURE).
- Pracoviště poskytuje léčbu řízenou celotělovou hypotermií novorozencům s perinatální asfyxií. V roce 2011 bylo takto léčeno 5 novorozenců.

Unikátní přístrojové vybavení:

- EEG monitor pro kontinuální monitorování elektrofyziologické aktivity CNS
- Terapeutická jednotka pro poskytování řízené, celotělové hypotermie novorozenců s asfyxií
- Nový „bed-side“ ABL analyzátor Radiometer, s rozšířeným software pro rozšířené spektrum biochemických analytů.

Významná událost r. 2011:

- XXVII. Neonatologické dny s mezinárodní účastí, Plzeň 2011. (P.Zoban: - předsedající tematického bloku „Cerebrální krvácení u novorozenců a posthemorhagický hydrocefalus“)
- M.Černý: Současný pohled na problematiku posthemorhagického hydrocefalu-vyžádaná přednáška.
- XXVII. Konference Sekce perinatální medicíny ČGPS, Plzeň 6. – 8. 4. 2011 (P.Zoban: Aktuální problémy pozdní morbiditativní rizikových novorozenců v ČR- vyžádaná přednáška)
- Kongres pediatriů a dětských sester/XXIX. dny praktické a nemocniční pediatrie, Olomouc, 27. - 28. 5. 2011 (P.Zoban: Výsledky dlouhodobého sledování dětí s porodní hmotností pod 1500 g v ČR-vyžádaná přednáška)

Interní klinika UK 2. LF a FN Motol

Přednosta Prof. MUDr. Milan Kvapil, CSc., MBA

Primář MUDr. Vladimír Srnský

Vrchní sestra Jarmila Schmittová

Základní charakteristika:

Interní klinika poskytuje komplexní diagnostickou a terapeutickou péči téměř v celé šíři interního oboru, hospitalizovaným i ambulantním pacientům spádové oblasti a superkonziliární služby nemocným z celých Čech. Umožňuje pregraduální výuku českých a zahraničních studentů III.-VI. ročníku 2. LF i postgraduální výuku v rámci oboru. V r. 2011 bylo ambulantně ošetřeno 54 817 pacientů, hospitalizováno 4 541.

Specializované ambulance:

- všeobecně interní (vč. konziliárních služeb)
- gastroenterologická (vč. endoskopie a sonografie)
- diabetologická
- nefrologická (vč. peritoneální dialýzy)
- kardiologická (vč. ECHO)
- angiologická (vč. DUS vyšetření tepen a žil)

- podologická
- nutriční (vč. obezitologické)
- lipidologická
- revmatologická

Nové metody a postupy:

- Do praxe zavedena metoda high resolution manometry jícnu a konečníku používaná v diagnostice refluxní choroby jícnu, achalacie a inkontinence střeva.
- Prováděna metoda cholangioskopie transnasálním přístupem.
- Do praxe zavedeno transkutánní měření tenze kyslíku (tcpO₂) přístrojem TCM.
- Do provozu uvedeno kontinuální měření glykémie u diabetiků systémem Medtronic (CGMS).
- Realizováno vyšetřování klaudikační vzdálenosti treadmill testem.
- Prováděna implantace tzv. power portů umožňujících nejen aplikaci léků, ale i kontrastních látek při opakovaných CT vyšetřeních u onkologicky nemocných.
- Měření minutového srdečního výdeje systémem Picco – u pacientů na JIMP.

Unikátní přístrojové vybavení:

- zařízení k měření podkožní glykémie (CGMS): IPRO II, IPRO I, Realtime, DExcom
- přístroj k vyšetření nepřímé kalorimetrie Vmax Series 2130 pro stanovení energetické potřeby u kriticky nemocných na umělé plicní ventilaci

Významná událost r. 2011:

- Prof. Kölbl s kolektivem vydali učebnici „Praktická kardiologie“.
- Prof. Kölbl je autorem kapitoly „Vrozené srdeční vady v dospělosti“ v knize „Vnitřní lékařství“, 4. vydání (autor P. Klener).
- Vyšla monografie prof. Perušičové „Diabetes mellitus 2. typu“.
- Prof. Perušičová je autorkou kapitoly „Incretin-Based treatment Strategy – GLP-1 receptor agonists or so called Incretin Mimetics“ v knize „Topics in the prevention, treatment and complications of Type 2 Diabetes“ (autor M.B. Zimering).
- V Praze bylo uspořádáno 5. sympozium Kardiabetes.
- V Třeboni byl zorganizován dvoudenní 12. postgraduální diabetologický seminář.
- V Poděbradech byl zorganizován třídní 17. postgraduální seminář „Aktuality v diabetologii“.
- Klinika je výukovým pracovištěm pro kurzy abdominální sonografie pořádané IPVZ.
- Realizován Kurz za účelem získání nutriční licence F016, akreditovaný lékařskou komorou.
- Pokračuje systematický projekt postgraduálního vzdělávání lékařů kliniky dosud bez specializované způsobilosti. Jeho program je přístupný na webových stránkách kliniky.

Chirurgická klinika UK 2. LF a FN Motol

přednosta prof. MUDr. Jiří Hoch, CSc.

primář MUDr. Zbyněk Jech

vrchní sestra Bc. Růžena Macháčková

Základní charakteristika:

Na Chirurgické klinice UK 2. LF a FN Motol byla v roce 2010 poskytována pacientům komplexní chirurgická ambulantní, poradenská a nemocniční péče v celé šíři oboru,

tzn. – všeobecné a břišní chirurgie, traumatologie břišní a hrudní. Klinika se podílela na pregraduální a postgraduální výuce, byla řešitelským pracovištěm výzkumných úkolů.

V r. 2011 bylo ambulantně ošetřeno 18 954 pacientů, hospitalizováno 2 694 pacientů a operováno 2 236 pacientů.

Specializované ambulance:

- proktologická poradna
- poradna pro stomiky - edukačním a tréninkovém centru pro stomiky
- poradna pro onemocnění slinivky břišní, žlučových cest
- endokrinochirurgická poradna
- mammologická poradna
- lymfologická poradna

Nové metody a postupy:

- Pravidelný indikační seminář multimodální léčby solidních nádorů – onkoboard, projednal 460 případů.

Unikátní přístrojové vybavení:

- Byla pořízena nová endoskopická sestava.
- Na operačních sálech se využívá elektrokoagulační a disekční jednotka LigaSure. Přístroj zkvalitnil a rozšířil laparoskopickou a konvenční operativu.
- K identifikaci sentinelové uzliny při operacích prsu a maligního melanom je využívána scintilační sonda.

Významná událost r. 2011:

- Pracovní den Koloproktologické sekce ČCHS ČLS JEP pořádaný v předešlých letech ve FN v Motole byl v roce 2011 uspořádán v rámci 1. národního kongresu kolo- rektálního karcinomu přádaného SGO ČLS JEP.
- Učebnice: Jiří Hoch, Jan Leffler a kol. Speciální chirurgie- 3. rozšířené a přepracované vydání;
- Kurz endožití; Certifikovaný vzdělávací kurz „Komplexní péče o pacientky s nádorovým onemocněním „prsu“; ConvaTec Academy – certifikovaný vzdělávací kurz pro stoma sestry.

III. chirurgická klinika UK 1. LF a FN Motol

Přednosta Doc. MUDr. Robert Lischke, Ph.D.

Primář MUDr. Jiří Tvrdoň

Vrchní sestra Mgr. Ida Lecnarová

Základní charakteristika:

Klinika je největší pracoviště hrudní chirurgie v ČR – centrum vysoké excelence, poskytuje péči v kompletním rozsahu hrudní chirurgie (chirurgie plic, průdušnice a dýchacích cest, hrudní stěny a deformit hrudníku, jícnu, mediastina, myasthenia gravis, bránice) včetně v ČR jedinečného Programu transplantace plic. Je jediným centrem s akreditací pro hrudní chirurgii II. Stupně. Poskytuje péči v oboru břišní chirurgie v celém rozsahu spektra, traumatologie hrudníku a břicha a endokrinochirurgie.

V r. 2011 bylo provedeno 2 784 operací, 809 gastrofibroskopií, hospitalizováno bylo 3 093 pacientů a ambulantně bylo ošetřeno 21 516 pacientů.

Specializované ambulance:

- ambulance pro transplantace plic
- ambulance jednodenní chirurgie
- ambulance pro onemocnění střev a konečníku
- ambulance pro endokrinochirurgii
- ambulance pro onemocnění žil dolních končetin
- ambulance pro onemocnění jater, žlučových cest a slinivky břišní
- ambulance pro onemocnění jícnu a žaludku
- ambulance pro onemocnění plic, mediastina a hrudní stěny
- ambulance pro onemocnění prsu
- Interní ambulance

Nové metody a postupy:

- Příprava programu Ex vivo plicní perfúze, metoda vedoucí ke zvýšení počtu vhodných štěpů pro transplantace plic;
- zaveden operační rektoskop pro miniinvazivní chirurgii v oblasti konečníku;
- zavedení endoskopické aplikace vstřebatelných stentů u onemocnění jícnu, žaludku a dýchacích cest;
- zavedeno používání radiofrekvenční ablace Habib v hepatální chirurgii a chirurgii parenchymatózních orgánů;
- zavedena operace varixů pomocí radiofrekvenční ablace (RFA).

Unikátní přístrojové vybavení:

- centrifugální pumpa Cardiohelp pro Extrakorporální membránovou oxygenaci
- videobronchoskopy, gastroscopy
- operační rektoskop pro miniinvazivní výkony v oblasti konečníku
- přístroj Hemoron na ambulantní ošetření hemoroidů
- přístroj na radiofrekvenční ablaci Habib, společně s KZM
- harmonický skalpel

Významná událost r. 2011:

Setkání hrudních chirurgů České republiky. (1.11. 2011) Na setkání byl pozván Prof. Enrico Ruffini, Torino, Itálie. Expert Evropské společnosti hrudních chirurgů pro problematiku thymu a přednesl přednášku na téma Myasthenia gravis a onemocnění thymu.

Kardiologická klinika UK 2. LF a FN Motol

přednosta prof. MUDr. Josef Veselka, CSc., FESC

primář MUDr. Jana Páleníčková

vrchní sestra Bc. Jana Kovalčíková

Základní charakteristika:

Pracoviště poskytuje komplexní kardiologickou péči hospitalizovaným i ambulantním pacientům. Má přímou návaznost na pracoviště kardiologické a angiologické. V r. 2011 bylo ambulantně ošetřeno cca 22 000 pacientů, hospitalizováno téměř

4.000 pacientů. Bylo provedeno 3176 diagnostických katetrizací, 984 perkutánních koronárních intervencí, 450 angioplastik periferních tepen, 7250 echokardiografických vyšetření, 1200 ergometrií nebo spiroergometrií, 200 implantací kardiostimulátorů, 200 elektrofyziologických vyšetření a katetrizačních ablací, 30 implantací ICD a 2400 duplexních ultrazvukových vyšetření periferních cév.

Specializované ambulance:

ambulance pro získané a vrozené srdeční vady
ambulance srdečního selhání
ambulance pro hypertrofickou kardiomyopatii
ambulance elektrofyziologie a kardiostimulace
ambulance angiologická

Nové metody a postupy:

- katetrizační implantace biologické chlopně do aortální pozice/12 pacientů/
- přímá transaortální implantace aortální chlopně – první provedení výkonu v ČR
- valvuloplastiky všech srdečních chlopní
- alkoholová septální ablace- největší soubor v ČR
- karotický stenting-největší soubor v ČR
- katetrizační okluze defektů septa síní a PFO
- katetrizační okluze paravalvárního leaku aortální chlopně
- metoda řízené hypotermie u resuscitovaných pacientů
- zobrazení srdce 3D echokardiografií
- program endomyokardiálních biopsií
- řešení poruch rytmu pomocí 3D elektroanatomického mapování

Unikátní přístrojové vybavení:

- CARTO – 3rozměrné elektroanatomické mapování
- Echokardiografický přístroj s možností 3D jícnové echokardiografie

Významná akce r. 2011:

- Publikace: 7 abstrakt a 11 článků v zahraničních časopisech.
- Organizace každoročního symposia PragueIntervention V s mezinárodní účastí.
- Organizace semináře Diagnóza a léčba poruch srdečního rytmu.
- Kapitola v knize: Srdeční resynchronizační terapie

Kardiochirurgická klinika UK 2. LF a FN Motol

přednosta doc. MUDr. Marek Šetina, CSc.

primář MUDr. Milan Horn

vrchní sestra Drahomíra Vrbová

Základní charakteristika:

Kardiochirurgická klinika se zabývá dvěma samostatnými obory - kardiochirurgie a cévní chirurgie. Oběma specializacím se věnuje rovnocenně a poskytuje péči v plném rozsahu.

Zajišťuje nepřetržitou chirurgickou pohotovost ke všem urgentním onemocněním kardiovaskulárního systému včetně traumat.

V roce 2011 bylo ambulantně ošetřeno 4731 pacientů a provedeno celkem 813 velkých operací, z toho 405 srdečních a 408 cévních.

Specializované ambulance:

- kardiologická
- kardiochirurgická
- cévní
- vrozené srdeční vady v dospělosti
- arytmiologická - po chirurgické léčbě fibrilace síní
- pro léčbu ischemických defektů dolních končetin
- pro pacienty po chirurgické léčbě infekční endokarditidy

Nové metody a postupy:

- videoasistovaná miniinvazivní chirurgie chlopenních onemocnění
- videoasistovaná miniinvazivní chirurgie některých vrozených srdečních vad (např. defekt septa síní)
- chirurgická léčba infekční endokarditidy, včetně léčby drogově závislých ve spolupráci s Infekčním oddělením FN v Motole a Infekční klinikou FN Na Bulovce
- hybridní miniinvazivní řešení polymorbidních pacientů s ICHS (PCI – stent + MID-CAB – monobypass z minitorakotomie bez mimotělního oběhu)
- rozvoj metod mechanické srdeční podpory
- videoasistované zavedení levokomorové srdeční elektrody u nemocných s těžkou dysfunkcí levé komory z minitorakotomie
- rekonstrukční (záchovné) operace aortální chlopně
- revaskularizace myokardu bez použití mimotělního oběhu

Unikátní přístrojové vybavení:

- Cardiohelp, fy Maquet - přenosný přístroj pro mechanickou srdeční podporu na principu centrifugální pumpy
- ECHO Toshiba – echo přístroj s možností 3D zobrazení

Významná akce r. 2011:

- Dr. Janský byl hlavním organizátorem 9. konference Pracovní skupiny Akutní kardiologie ČKS v Karlových Varech.
- Doc. Šetina je spoluautorem 3. rozšířeného vydání učebnice Speciální chirurgie.
- Aktivní účast pracovníků kliniky na řadě odborných akcí:

Joint Meeting of The Society for Heart Valve Disease & Heart Valve Society of America; Výroční sjezd České kardiologické společnosti; Prague Symposium on Congenital Heart Disease; Kardioanesteziologické dny s mezinárodní účastí; Výroční konference Pracovní skupiny Akutní kardiologie České kardiologické společnosti; Výroční Symposium Pracovní skupiny Chlopenní a vrozené srdeční vady v dospělosti České kardiologické společnosti; Výroční symposium Pracovní skupiny Invazivní kardiologie České kardiologické společnosti; Den Jihočeského Kardiocentra; Prague Intervention.

Klinika otorinolaryngologie a chirurgie hlavy a krku UK 1. LF a FN Motol

přednosta prof. MUDr. Jan Betka DrSc.

primář MUDr. Pavol Jablonický

vrchní sestra Jana Jandová

Základní charakteristika:

Klinika zajišťuje kompletní spektrum vyšetření a léčbu nemocí ORL oblasti. Chirurgické přístupy jsou prováděny v celém rozsahu, včetně superspecializovaných výkonů, které jsou řešeny v mnoha případech pro celou Českou republiku. V roce 2011 bylo hospitalizováno

3 333 pacientů, z toho na 1 484 na JIPu. Ambulantně bylo provedeno 58 273 vyšetření u

15 926 pacientů. Bylo provedeno 3 101 operačních chirurgických výkonů na sálech kliniky, z toho 218 operací u pacientů mimo sály kliniky. U 2 556 pacientů byla provedena další specializovaná audiometrická vyšetření s celkem 8 442 výkony. Objektivní audiometrie byla provedena u 320 a otoakustické emise u 350 pacientů. Vyšetření rovnovážného ústrojí bylo provedeno v 798 případech a ENG vyšetření u 145 pacientů.

Specializované ambulance a centra:

- onkologická
- kofochirurgická
- rinologická
- endokrinochirurgická
- otoneurologická
- sluchadla
- laryngo-fonochirurgická
- hlasové protézy
- ambulance pro poruchy spánku a chrápání
- sonografická
- ambulance slinných žláz
- neurochirurgická a baze lební
- centrum pro laserchirurgii
- centrum pro chirurgii štítné žlázy a příštítných tělísek
- centrum pro kochleární implantace
- centrum pro onkochirurgii hlavy a krku
- centrum pro rehabilitaci pacientů po totální laryngektomii

Nové metody a postupy:

- radionavigace u operací štítné žlázy a příštítných tělísek
- miniinvazivní endoskopické operace štítných žláz (MIVAT)
- endoskopické přístupy při odstraňování tumorů vnitřního zvukovodu
- neuromonitoring peroperační
- doplerovská ultrasonografie
- fibroendoskopie polykacích cest (FEEST)
- radiofrekvenční operace pro apnoe a chronickou tonzilitidu;
- operace sentinelové uzliny u karcinomu orofaryngu a dutiny ústní pomocí detekce gama sondou

- vyšetřování videostroboskopií u pacientů před mikrolaryngoskopií a fonochirurgickými výkony
- identifikace cílové struktury v průběhu kochleární implantace pomocí EABR
- endoskopické resekce divertiklu jícnu
- endoskopická diagnostika tumorů dýchacích a polykacích cest pomocí MBI
- implantace pilarů v chirurgii pacientů se syndromem spánkové nedostatečnosti

Unikátní přístrojové vybavení:

- CO2 Laser, Dioxi Laser,
- harmonický skalpel, radiofrekvenční skalpel,
- endoskopické vybavení k miniinvazivním výkonům na štítné žláze a u operace baze lebni a vnitřního zvukovodu,
- videostroboskopie, Video ENG,
- neuronavigace, radionavigace

Významná událost r. 2011:

Kutwirtova cena Společnosti pro ORL a chirurgii hlavy a krku

Za nejlepší publikaci autora pod 35 let:

Bouček, J. T. Mrkvan, M. Chovanec, M. Kuchar, J. Betka, V. Bouček, M. Hladikova, J. Betka, T. Eckschlager, B. Rihova, J. Regulatory T cells and their prognostic value for patients with squamous cell carcinoma of the head and neck. Cell. Mol. Med. 2010, 14(1-2): 426-433

Účast delegace kliniky 2. - 7. 7. – na 1st Congress of Confederation of the European ORL-HNS, Barcelona

V rámci kongresu proběhl Presidential Council meeting of the Confederation of European ORL-HNS, (za Českou společnost ORL a chirurgie hlavy a krku ČLS JEP se zúčastnil prof. Betka). Zdejší klinika získala pořadatelství prestižního kongresu konfederace v roce 2015).

14.10. – Přednáška prof. Betky na slavnostním zasedání University ve Freiburgu k výročí profesora Lasziga.

Klinika nukleární medicíny a endokrinologie 2. LF UK a FN Motol

přednosta doc. MUDr. Petr Viček, CSc.

vedoucí lékař endokrinologického oddělení MUDr. Pavla Sýkorová

vedoucí lékař oddělení nukleární medicíny MUDr. Kateřina Táborská

vrchní sestra Jana Richterová

Základní charakteristika:

Interdisciplinární pracoviště nukleární medicíny a endokrinologie, které se kromě standardní diagnostiky radioizotopovými metodami soustřeďuje na diagnostiku, léčbu a dispenzarizaci diferencovaného karcinomu štítné žlázy a závažných forem tyreoidální orbitopatie a na terapii 131I-MIBG z celé ČR. Klinika je rovněž výukovým pracovištěm, je akreditována v oboru endokrinologie a nukleární medicína. Pracoviště poskytl péči 19 000 pacientům, z toho 1000 bylo hospitalizováno. Na ambulanci nukleární medicíny provedeno přes 4000 vyšetření a ambulantních terapeutických aplikací radiofarmak.

Specializované ambulance:

- endokrinologická se zaměřením na diferencovaný tyreoidální karcinom (DTC), v dispenzarizaci má přes 11 700 nemocných (jde o jeden z největších souborů na světě)
- poradna pro mikrokarcinomy štítné žlázy
- poradna pro medulární tyreoidální karcinom (MTC)
- poradna pro tyreoidální orbitopatie (TAO)
- ambulance nukleární medicíny

Pracoviště je centrem pro léčbu TAO inhibitory růstového hormonu, pro diagnostiku a terapii DTC pomocí lidského rekombinantního TSH (jediné centrum v ČR) a pro léčbu tumoru neuroektodermového původu MIBG (jediné centrum v ČR).

Nové metody a postupy:

- Diagnostika a léčba diferencovaných karcinomů štítné žlázy s využitím lidského rekombinantního tyreostimulačního hormonu (rhTSH);
- diagnostika hybridní metodou kombinující rentgenové (CT) a izotopové (SPECT) zobrazení;
- využití Somatuline a kombinované imunoprese v léčbě nejzávažnějších forem tyreoidální orbitopatie;
- zavedení nového radiofarmaka do klinické praxe ^{99m}Tc- Tectrotyd;
- klinické testování nového léčiva pro terapii pokročilého medulárního karcinomu (Astra-Zeneca);
- zajištění genetického vyšetření u nemocných s familiární formou medulárního karcinomu štítné žlázy a testování nemocných s papilárním karcinomem štítné žlázy.

Unikátní přístrojové vybavení:

- Symbia TruePoint SPECT/CT T

Léčebna pro dlouhodobě nemocné I., II. a III.

primář MUDr. Blanka Mašková

vrchní sestra Květoslava Simmerová

primář MUDr. Jan Štěpán

vrchní sestra Katarina Naušová

Základní charakteristika:

Pracoviště poskytují léčebnou, rehabilitační, diagnostickou a ošetrovatelskou péči především geriatrickým nemocným nebo pacientům, vyžadujícím dlouhodobou eventuelně trvalou lékařskou a ošetrovatelskou péči.

Specifika pracoviště:

Pokračuje se v léčbě chronických ran za použití moderních materiálů a nutriční podpory, fotodokumentace k dispozici. Ve spolupráci s dobrovolníky probíhá „trénink paměti“ u vybraných pacientů, canisterapie, spolupráce se zdravotními klauny, dobrovolníci nakoupili pro oddělení zahradní nábytek a slunečníky. Pro pacienty je využívána pomoc pracovníků pro spirituální péči ve FN Motol.

Probíhala studie antidekubitního účinku matrací Biosynchron 1000 Antidekubit, tes-

továny byly polohovací lůžka Eleganza 3XC od firmy Linet. Díky sponzorům i příspěvkům pracovníků 1. primariátu byla upravena a vyzdobena vstupní hala a přilehlé prostory LDN.

Významná událost r. 2011:

MUDr. J. Krupková: přednáška Výživa geriatrických pacientů pro Společnost pro výživu v Pardubicích.

Neurologická klinika UK 2. LF a FN Motol

přednosta doc. MUDr. Martin Bojar, CSc.

primář MUDr. Aleš Tomek

vrchní sestra Hana Havlíčková

Základní charakteristika:

Neurologická klinika zajišťuje komplexní diagnostickou, léčebnou a preventivní péči o nemocné s chorobami nervového a myoskeletálního systému ve spolupráci s řadou klinických a laboratorních pracovišť dospělé a dětské části FN Motol a UK 2. LF.

Klinika disponuje 12 lůžky JIP, 52 standardními lůžky a 2 lůžky s video-EEG monitorací. Na klinice je zaměstnáno aktuálně 38 lékařů (25,375 zdravotnického úvazku), 59 sester, logopedka, biochemik a 10 sanitářů.

V r. 2011 bylo na naší klinice ambulantně nebo konziliárně vyšetřeno 35 666 pacientů. Hospitalizováno bylo celkem 2230 pacientů, z toho 515 na neurologické JIP.

Specializované ambulance:

- centrum pro diagnostiku a léčbu demyelinizačních onemocnění
- centrum pro epilepsie (část pro dospělé) a EEG laboratoř
- neuromuskulární poradna a EMG a EP laboratoř
- laboratoř pro vyšetření autonomního nervového systému
- neuro-otologické centrum UK v Praze 1. a 2. lékařské fakulty, FN Motol
- iktové centrum s Cerebrovaskulární poradnou a neurosonologickou laboratoří
- poradna pro poruchy kognitivních funkcí
- poradna pro Parkinsonovu nemoc a jiné extrapyramidové poruchy
- poradna pro bolesti hlavy
- poradna pro neurokutánní choroby
- poradna pro neuroAIDS
- poradna pro myoskeletální medicínu
- likvorologická laboratoř

Nové metody a postupy:

- Vyšetřování autoimunitních encefalitid – v ČR unikátní metodika;
- vyšetření protilátek proti dobře charakterizovaným onkoneurálním antigenům (Hu, Yo, Ri, Ma2 (Ta), CV2 (CRMP5), amphiphysin) metodou Western blot s následným automatizovaným semikvantitativním hodnocením;
- vyšetření protilátek proti membránovým a synaptickým antigenům (NMDAR, AMPA1R, AMPA2R, GABABR, caspr-2, LGI-1) pomocí nepřímé imunofluorescence na buňkách transfektovaných geny pro příslušné antigeny;
- zavedení vyšetřovacího protokolu pro pacienty se suspekci na normotenzní hydrocefalus včetně provádění standardizovaného lumbálního infuzního testu;

- zavedení rutinní likvorové diagnostiky neurodegenerativních onemocnění;
- vyšetření míry atrofie kritických mozkových struktur pomocí MRI volumetrie a zavedení vyšetření integrity bílé hmoty pomocí difuzního tenzorového zobrazování (DTI) ve spolupráci s KZM FN Motol;
- zavedení metodiky počítačového testování prostorové paměti včetně virtuální reality;
- zavedení metody pupilometrie - rozšíření možností vyšetření stávajícího zařízení pro videookulografii – VOG;
- rozšíření programu personalizované medicíny v sekundární prevenci cerebrovaskulárních onemocnění včetně stanovení a titrace hladin dabigatranu;
- transplantace kmenových buněk u pacientů s míšní lézí a amyotrofickou laterální sklerózou;
- tvorba programů pro rehabilitaci strabismu, amblyopie a funkční programová verze Hessova plátna ve spolupráci s Katedrou kybernetiky FEL ČVUT v Praze a Oční klinikou FN Motol;
- spolupráce s Mayo klinikou v USA v oblasti Alzheimerovy choroby;
- zavedení a tvorba indikačního modelu hladiny proteinu MxA do rutinní praxe u pacientů s roztroušenou sklerózou léčených interferonem ve spolupráci s Laboratoří molekulární diagnostiky Nemocnice Na Homolce.

Unikátní přístrojové vybavení:

- jednotka pro vyšetření prostorové paměti a prostorové orientace – Modrá aréna;
- rotační křeslo NYDIAK pro ENG vyšetření;
- dva systémy pro videoEEG monitorování Schwarzer/BrainLab a Schwarzer/Stellate
- systém FAN Study umožňující komplexní zhodnocení funkce autonomního nervového systému včetně testu na nakloněné rovině.

Významné události r. 2011:

- Zahájení činnosti Iktového centra FN Motol akreditovaného Ministerstvem zdravotnictví ČR od 1. 1. 2011.
- Pořádání mezinárodních školících dnů v neurootologii pro neurology z Kazachstánu a Slovenska a řady postgraduálních vzdělávacích programů pro neurology z celé ČR.

I. ortopedická klinika UK 1. LF a FN Motol

přednosta prof. MUDr. Antonín Sosna, DrSc.

primář doc. MUDr. Stanislav Popelka, CSc.

vrchní sestra Mgr. Jana Sládková

Základní charakteristika:

1. ortopedická klinika zajišťuje péči pro dospělé klienty jak konzervativní, tak chirurgickou, v celém spektru ortopedických výkonů a traumatologie pohybového ústrojí s výjimkou páteře a dětské ortopedie.

Klinika má 142 lůžek, z toho 14 JIP, 30 traumatologických a 20 septických.

V r. 2011 bylo hospitalizováno celkem 5 389 nemocných, ambulantně bylo ošetřeno celkem 55 529 pacientů. Celkem provedeno 5 179 operací.

Specializované ambulance:

- náhrady kloubní
- chirurgie velkých kloubů
- chirurgie ruky, nohy
- artroskopie ramena, zápěstí, kyčle, kolena, hlezenního kloubu
- sportovní traumatologie
- septická ortopedie
- revmatochirurgie
- onkologie
- všeobecná traumatologie

Nové metody a postupy:

- výzkum a vývoj nových kloubních implantátů ve spolupráci nejen s domácími ale i zahraničními partnery
- zavedení rutinního použití reverzní náhrady ramenního kloubu
- nové techniky v operativě zápěstí

Významná událost r. 2011:

- klinika organizovala XV. Národní kongres ČSOT s mezinárodní účastí, jeho průběh a hodnocení bylo velmi úspěšné

Oddělení infekční

*primář MUDr. Jiřina Hobstová, CSc.
vrchní sestra Hana Černá*

Základní charakteristika:

Oddělení zajišťuje hospitalizace i ambulantní péči o dospělé i děti s širokým spektrem infekčních chorob s výjimkou AIDS. Oddělení disponuje izolačním boxem pro diagnostiku TBC, jejíž léčbu ale nezajišťuje. V roce 2011 bylo hospitalizováno 679 pacientů, z toho 97 drogově závislých. Ambulantně bylo v uvedeném období vyšetřeno nebo ošetřeno 2 084 pacientů při 12 124 návštěvách.

Specializované poradny:

- Infekční centrum pro drogově závislé poskytuje ambulantní i ústavní léčbu infekčních nemocí uživatelů drog, kterým je po dobu hospitalizace poskytována substituční léčba;
- Centrum pro léčbu chronických hepatitid má certifikát garantovaného pracoviště pro léčbu hepatitid;
- Centrum pro cestovní medicínu je poradnou a místem pro očkování do zahraničí.

Významná událost r. 2011:

Publikace - Hobstová J., Vitouš A.: Virové hepatitidy na začátku 21. století

Oddělení spondylochirurgie

*primář prof. MUDr. Jan Štulík, CSc.
vrchní sestra Bc. Dagmar Šeborová*

Základní charakteristika:

Specializované oddělení na léčbu poranění a onemocnění páteře včetně následků.

V roce 2011 bylo odoperováno 1 261 pacientů. Hospitalizováno bylo 1 288 pacientů, v ambulanci bylo ošetřeno 11034 pacientů.

Specializované ambulance:

ambulance na léčbu poranění a onemocnění páteře

Nové metody a postupy:

- mobilní totální náhrada krční a bederní meziobratlové ploténky (Prodisc, Maverick, Activ L, Prestige, Activ C, Mobi – C);
- dorzální dynamická stabilizace bederní páteře (Dynesys, DSS);
- okcipitocervikální fixace (Vertex, Vertex max, S4C, Peak Summit SI);
- totální spondylektomie C2;
- miniinvasivní přístupy k hrudní a bederní páteři, ranslaminární fixace (TLP Signus);
- transsokrální spondylodéza AxiaLIF
- déza SI kloubu DIANA
- navigace O-ARM

Unikátní přístrojové vybavení:

- O – ARM - přístroj na trojrozměrné zobrazení páteře v průběhu operačního výkonu a navigační páteřní Spinální Systém
- NIM – ECLIPSE - přístroj na peroperační monitorování neurologických funkcí
- operační mikroskop

Významná událost r. 2011:

vydání knihy Cervical spine injury – Štulík et al.

Pneumologická klinika UK 2. LF a FN Motol

přednostka prof. MUDr. Miloslav Marel, CSc.

primář MUDr. František Petřík

vrchní sestra Mgr. Jana Zelenková

Základní charakteristika:

Pneumologická klinika se zabývá diagnostikou, léčením, posuzováním a výzkumem onemocnění dolních dýchacích cest se zaměřením na intenzivní pneumologickou péči, intervenční bronchologii, komplexní péči o nemocné s CHOPN, léčbu pacientů s cystickou fibrózou, onkologii včetně biologické léčby, spánkovou medicínu, vyšetřování nemocných před plicní transplantací a centrum pro léčbu závislosti na tabáku. V roce 2011 bylo hospitalizováno 1 637 pacientů, ambulantně ošetřeno bylo 7 000 pacientů, bylo provedeno

1 196 bronchoskopií a bylo podáno 1 145 chemoterapií.

Specializované ambulance:

- ambulance pro choroby s bronchiální obstrukcí
- ambulance pro cystickou fibrózu
- ambulance pro intersticiální plicní onemocnění
- onkologická ambulance
- transplantační ambulance

- ambulance pro léčbu závislosti na tabáku
- ambulance pro nemocné se spánkovými poruchami dýchání

Nové metody a postupy:

- měření vydechovaného oxidu dusnatého (FENO), kterým se monitoruje aktivita zánětu u pacientů s astmatem
- biologická léčba bronchogenního karcinomu, která zlepšuje prognózu pacientů s pokročilými stadii tohoto onemocnění
- zavádění expandibilních nitinolových potažených Y stentů u nemocných s kritickými stenozami dolních dýchacích cest
- endobronchiální ultrasonografie (EBUS), umožňující punkci mediastinálních uzlin pod ultrasonografickou kontrolou v reálném čase

Unikátní přístrojové vybavení:

- přístroj Niox MINO pro měření vydechovaného oxidu dusnatého
- ultrazvukový bronchofibrovideoskop Olympus BF-UC160F-OL8

Významná událost r. 2011:

- Mnohonásobná aktivní účast na Světové kongresu o plicní rakovině v Amsterdamu (L. Koubková, M. Marel).
- Lékařka naší kliniky Lucie Valentová získala ocenění za nejlepší práci v oboru pneumologii pro autory do 35 let.
- V listopadu 2011 na klinice proběhl workshop s praktickou ukázkou provedení bronchoskopické s využitím endobronchiálního ultrazvuku (EBUS) pro bronchology z celé ČR.
- V rámci České pneumofyzikologické společnosti byla založena Sekce pro transplantace plic, jejíž předsedkyní se stala lékařka naší kliniky L. Valentová.
- Byl zakoupen bronchologický model hlavy a trupu, na kterém se mohou zacvičovat v bronchoskopii lékaři FN Motol i účastníci bronchoskopických kurzů pořádaných IPVZ.

Radioterapeuticko – onkologické oddělení

primář MUDr. Jana Prausová, Ph.D., MBA

vrchní sestra Eva Slavičková

vrchní laborant Alena Čuprová

Základní charakteristika:

Pracoviště poskytuje komplexní péči o onkologické pacienty v oblasti protinádorové medikamentózní léčby i léčby zářením. Patří mezi Komplexní onkologická centra v České republice, kde je poskytována vysoce specializovaná péče. Podílí se na řadě vědeckých projektů a klinických studií s mezinárodní účastí, dále se podílí na pregraduální i postgraduální výchově studentů. Pracoviště získalo akreditaci v oboru klinická onkologie i radiační onkologie.

V r. 2011 bylo provedeno 186 926 ambulantních ošetření a vyšetření, hospitalizovaných pacientů bylo 2 722, počet ozářených polí 124 624, počet aplikací brachyterapie 646, počet aplikovaných cyklů chemoterapie 8 607.

Specializované ambulance:

- Ambulance pro dispenzární péči pacientů po ukončení léčby

- Ambulance pro kontrolu nemocných při léčbě chemoterapií
- Ambulance pro kontrolu nemocných při teleterapii
- Ambulance pro aplikaci chemoterapie
- Ambulance pro kontrolu nemocných při brachyterapii

Nové metody a postupy:

- Periodická úprava standardních protokolů léčby maligních nádorů konkrétně pro Radioterapeuticko – onkologické pracoviště se zavedením nových molekul cytostatik, nových kombinací cytostatik a biologické léčby tak, aby odpovídaly současně nejmodernějším léčebným postupům;
- zdokonalování symptomatické terapie nutné pro možnost realizace chemoterapie a radioterapie v léčbě maligních onemocnění;
- zdokonalování léčby bolesti, sledování výživy pacientů, využívání růstových faktorů k léčbě a prevenci poklesu počtu krevních elementů v průběhu onkologické léčby;
- spolupráce na multicentrických mezinárodních klinických studiích a grantech s mezinárodní účastí, které řeší nové léčebné přístupy u solidních nádorů i hemoblastomů;
- účast na patentovaném projektu aplikace směrovaných antracyklínů spolu Mikrobiologickým ústavem ČSAV, Ústavem makromolekulární chemie;
- účast ve Výzkumném záměru spolu s genetickými pracovišti při vyhledávání genetiky rizikových rodin z hlediska výskytu malignit;
- spoluúčast na grantech a plánovaných 8 klinických studiích s Ústavem imunologie a Urologickou klinikou při aplikaci preparátu SNP01, s nimiž bylo ustanoveno Centrum pro léčbu karcinomu prostaty;
- zavedení techniky IMRT (intensity modulated radiotherapy), umožňující vyšší dávku do cílového objemu, při šetření zdravých tkání;
- technika IGRT (image guided radiotherapy) – kontrola aktuálního nastavení polohy pacienta při radioterapii a možnost korekce dle referenční polohy za simulace záření; Využití funkce dynamických klínů na lineárních urychlovačích dokonaleji uplatňuje 3D (třídimenzionální) plánování. Možnost fúze snímků z MRI a CT vyšetření s plánovacími snímky CT pro vytvoření dokonalejšího ozařovacího plánu.
- Pracoviště realizuje novou metodu brachyterapie prostaty.

Unikátní přístrojové vybavení:

- dva lineární urychlovače Clinac 2100 C/D, Varian Medical Systems (fotonové svazky 6MV, 18MV, elektronové svazky 6, 9,12, 16, 20 MeV) s mnoholamelovým kolimátorem (MLC) Millenium MLC-120 a s elektronickým zobrazovacím systémem (EPID – electronic portal imaging device) pro kontrolu správného nastavení pacienta při terapii. Jeden z těchto urychlovačů je vybaven i přídatným kV zdrojem pro přesné zobrazení nastavení pacienta při terapii (OBI –on-boarding imaging).
- lineární urychlovač Clinac 600 C/D, Varian Medical Systems (fotonové svazky 4MV) s mnoholamelovým kolimátorem (MLC) Millenium MLC-120 a s elektronickým zobrazovacím systémem (EPID). Tento urychlovač je vybaven mikro-mnoholamelovým kolimátorem (m3 micro-MLC) a příslušenstvím pro stereotaktické ozařování.
- radioterapeutický simulátor Acuity EX, Varian Medical Systems pro přípravu léčby zářením.
- CT přístroj Brilliance Big Bore, Philips pro plánování léčby.

- verifikační systém Aria, kterým jsou propojeny lineární urychlovače, simulátor, plánovací systémy pro zevní radioterapii (Eclipse), stereotaktické ozařování (iPlan) a brachyterapii (Brachyvision).
- brachyterapeutický přístroj pro HDR brachyterapii s automatickým afterloadingem Gammamed Plus iX. Ultrasonograf ProFocus 2202, B-K Medical a krokovací zařízení EXII Tracked Stepper pro brachyterapii prostaty. Pojízdňý rentgenový přístroj s C ramenem BV Pulsera, Philips pro lokalizaci aplikátorů při brachyterapii.

Významná událost 2011:

- Pracoviště se podílelo organizačně i přednáškovou činností na 2. PragueOnco kolokviu.
- V roce 2011 pracoviště organizovalo již XIII. Motolské dny, každoroční sympóziium radioterapeutů, onkologů, lékařských fyziků a laborantů - téma kolorektální karcinom.
- Rovněž se pracoviště spolupodílelo na realizaci Uroonkologického sympózia spolu s Onkologickým oddělením Fakultní Thomayerovy nemocnice a participovalo na 1. národním kongresu o kolorektálním karcinomu.

Urologická klinika UK 2. LF a FN v Motole

přednosta prof. MUDr. Marek Babjuk, CSc.

primář MUDr. Jan Jerie

vrchní sestra Bc. Alena Kašajová

Základní charakteristika:

Urologická klinika zabezpečuje léčebně preventivní péči v celém rozsahu dospělé urologie. Specializuje se na operační léčbu nádorových onemocnění uropoetického traktu včetně následné onkologické léčby. Patří mezi špičková pracoviště v léčbě litiázy, je jedinečným pracovištěm pro chirurgickou konverzi pohlaví. V r. 2011 bylo ambulantně ošetřeno

30 021 pacientů, hospitalizováno 3 820 pacientů, z toho operováno 1 576 nemocných.

Specializované ambulance/poradny:

- onkologická ambulance
- ambulance pro léčbu litiázy a chronické infekce
- andrologická ambulance
- ambulance pro dysfunkci dolních močových cest
- centrum pro léčbu a výzkum karcinomu prostaty (ve spolupráci s Radioterapeuticko-onkologickým oddělením a Ústavem imunologie)
- centrum pro chirurgickou léčbu transsexualismu

Nové metody a postupy:

- nefrektomie provedená z jednoportového přístupu (LESS nefrektomie)
- laparoskopická radikální prostatektomie
- laparoskopická resekce ledviny pro nádor
- zdokonalení techniky otevřené radikální prostatektomie
- zdokonalení derivačních operací po cystektomii
- využití nových zobrazovacích metod k diagnostice nádorů močového měchýře (NBI = „narrow band imaging“)
- neuromodulace v léčbě urgentní symptomatologie močového měchýře

- zavedení mikrochirurgické techniky při operaci varikokely
- využití Ho:YAG laseru při operačních výkonech;

Unikátní přístrojové vybavení:

- Ho:YAG laser
- Instrumentárium pro NBI (narrow band paging), fluorescenční cystoskopii

Významná událost r. 2011:

- Prof. Babjuk zvolen předsedou České urologické společnosti ČLS JEP
- Prof. Babjuk zvolen předsedou skupiny pro tvorbu doporučených postupů v léčbě nádorů močového měchýře Evropské urologické společnosti

Společné vyšetřovací a léčebné složky

Klinika zobrazovacích metod UK 2. LF a FN Motol

přednosta doc. MUDr. Miloslav Roček, CSc.

primář MUDr. Radek Pádr

vedoucí RA Mgr. Tomáš Schilla

Základní charakteristika:

V roce 2011 bylo na KZM FN Motol provedeno celkem 274 960 rtg vyšetření, což je další podstatný nárůst vyšetření oproti roku 2010. Toto číslo zahrnuje vyšetření konvenční, vyšetření trávící trubice, mamografie, vyšetření v rámci dětské radiologie, sonografická vyšetření, vyšetření CT, MR a vyšetření vaskulární, dále výkony intervenční radiologie.

Specializovaná pracoviště:

- magnetická rezonance – 4 přístroje: vyšetření v celé šíři včetně spektroskopie
- CT – 3 přístroje se 64 řadami detektorů (z toho jeden „Dual source“)
- nová moderní angiografie Toshiba Infinix
- mamografie, mamární sonografie, stereotaxe, vakuový biotom
- sonografie dětí i dospělých, dopplerovská sonografie
- 6x plně digitalizovaná skiografie

Nové metody a postupy/unikátní přístrojové vybavení:

- CT angiografie, 3D VR vizualizace
- CT kardió – zobrazení srdce, CT koronarografie
- CT vytváření Vol dat pro neuronavigaci, ORL navigaci a stomatologii
- MR – nové možnosti vyšetření cév, funkční vyšetření srdce, traktografie, T2 relaxometrie, vyšetření u nespolupracujících pacientů, spektroskopie
- prenatální UZ a MR diagnostika
- pracoviště MAMO SONO – duktopografie, punkce cyst a core cut biopsie pod UZ kontrolou, punkce zařízením Vacora, předoperační lokalizace UZ i stereotakticky navigované
- radiofrekvenční ablace a chemoembolizace metastáz v játrech, plicích
- implantace aortálních stentgraftů, subintimální rekanalizace periferních tepen dolních končetin, léčba akutní a chronické hluboké žilní trombózy, léčba cévních

- přístupů pro hemodialýzu, zavádění translumbálních katétrů
- léčba mozkových malformací u dětí a dospělých
- UZ přístroje Toshiba Aplio se softwarem umožňující diagnostiku s použitím kontrastní látky, především k dynamické diagnostice ložiskových lézí především jater
- Významnou roli hraje toto vyšetření u dětí, kde se vyhneme radiční zátěži při CT.
- rozšířené využití diktovacích systémů

Významná událost r. 2011:

V polovině roku bylo otevřeno moderní dětské diagnostické centrum. Pracoviště je vybavené nejmodernějšími diagnostickými přístroji: čtyřmi ultrazvukovými přístroji, 64 detektorovým CT přístrojem a 1.5T magnetickou rezonancí. Součástí moderních dětských zobrazovacích protokolů jsou podrobná dopplerská vyšetření cév, ultrazvuková vyšetření s aplikací kontrastní látky intravenózně, v MR zobrazení se stávají standardem spektroskopie, traktografie i funkční vyšetření. Unikátní je světelný systém na MR: Ambiente light system.

Ústav biologie a lékařské genetiky UK 2. LF a FN Motol

Přednosta: prof. MUDr. Milan Macek, DrSc.

Primář: MUDr. Markéta Havlovicová

Vrchní sestra: Hana Strouhalová

Základní charakteristika:

Pracoviště zajišťuje široké spektrum preventivní i diagnostické lékařské péče v oblasti genetiky. Provádí diagnostiku vybraných kongenitálních vývojových poruch, hereditárních tumorů, neurodegenerativních onemocnění dětí i dospělých, včetně poruch mentálního vývoje, v prenatálním i postnatálním období. Ústav řeší projekty v oblasti biomedicínského výzkumu, participuje na pregraduálním, postgraduálním a specializačním vzdělávání lékařů a zdravotnických pracovníků, spolupracuje s řadou zahraničních pracovišť. Toto pracoviště rovněž řeší řadu projektů Evropské Komise v oblasti lékařské genetiky. V roce 2011 bylo v ambulancích našeho ústavu ošetřeno 7329 pacientů /4632 rodin a ukončili jsme 23 gravidit z genetické indikace.

Pracoviště získalo povolení k činnosti tkáňového zařízení od Státního ústavu pro kontrolu léčiv (SUKL) v rozsahu:

- opatřování, zpracování, vyšetřování, propouštění, skladování, distribuce spermií, oocytů, embryí, včetně testikulární a ovariální tkáně, pro použití mezi partnery a nepartnerské darování;
- genetické laboratorní vyšetření dárců reprodukčních buněk podle vyhlášky č. 422/2008 Sb., přílohy č. 5, bodu 3.7.

Specializované ambulance:

- prenatální genetické poradenství
- neurogenetické poradenství
- onkogenetické poradenství
- genetické poradenství pro smyslové poruchy a nesyndromovou hluchotu
- genetické poradenství pro mikródeleční syndromy
- genetické poradenství zabývající se dysmorfologií
- genetické poradenství pro infertilní a dysfertilní páry
- genetické poradenství pro mentální retardaci a autismus
- genetické poradenství pro trombofilní stavy

- genetické poradenství pro gastroenterologii a hereditární pankreatitidy
- genetické poradenství pro CF – řešeno na úseku Centra Cystické fibrózy

Nové metody a postupy:

- Stále je rozšiřována diagnostika nových mikrolečnic syndromů metodou FISH (15q13.3, několik na chr. X, 17q21.3, Alagillův syndrom, Langer-Gideon syndrom, delece genu COL1A1 na 17q21.33.).
- Mikrolečnic syndromy – soubor sond se kontinuálně rozšiřuje a jsme schopni hybridizovat všechny důležité lokusy genomu člověka.
- Zpřesnění diagnostiky submikroskopických aberací metodou array CGH za využití různých typů oligonukleotidových čipů fy Bluegenome, testovány oligočipy fy Agilent. Diagnostika nových mikrolečnic a mikroduplikačních syndromů na základě výsledků array CGH: genomové oblasti 1q21.1, 15q26, 16p11.2, 16p12.1, 17q21.31. (Pozn.: Mikrolece a array CGH jsou prováděny i pro jiná pracoviště a některé laboratoře po dohodě příležitostně využívají scanner).
- V roce 2011 jsme v ČR nově zavedli molekulárně genetickou diagnostiku skupiny dysmorfických syndromů se zvýšeným rizikem vzniku nádorových onemocnění: syndromu Noonanové, Costellova syndromu, CFC syndromu. Jde o skupinu onemocnění s mutacemi v genech PTPN1, SOS1, RAF1, KRAS, BRAF kódujících proteiny RAS/MAPK signální dráhy.
- Nově v ČR jsme v roce 2011 provedli DNA analýzu genu EFNB1 u pacientky s kraniofrontonasálním syndromem a potvrdili tuto diagnózu na molekulární úrovni. Nově v ČR jsme provedli DNA analýzu genu SLC26A2 u diastrofické dysplázie.
- Rozšířili jsme spektrum vyšetřovaných lokusů zodpovědných za autosomálně dominantní spinocerebelární ataxie z původních SCA1, 3, 3, 6, 7 a SCA8, 12, 17 a DRPLA.
- od 12/11 nový QFPCR kit DEVYSER Complete – v 2, mix 1,2;
- molekulárně genetické vyšetření polymorfismů v genu pro FSH-receptor;
- vitifikace embryí po mimotělním oplození systémem Vitrolife Rapid-i.

Unikátní přístrojové vybavení:

- speciální software fy MetaSystems k hodnocení karyotypů a FISH, další licence, nyní v ÚBLG čtyři licence pro karyotypování a tři pro FISH,
- spec. software pro vyhodnocování array CGH
- HYBEX – hybridizační zařízení nejen pro array CGH
- Bioanalyzer 2100
- invertovaný mikroskop Leica AM6000 s mikromanipulátorem Eppendorf Transferman a vybavením pro vizualizaci dělicího vřeténka na podkladě birefringence (systém CRI Oosight) a pro analýzu spermií při vysokém zvětšení (metoda MSOME - Motile Sperm Organelle Morphology Examination)
- laminární box Labox FBB 120 k zajištění nejvyšší třídy čistoty prostředí při mikromanipulačních metodách v asistované reprodukci

Významná událost r. 2011:

- Celostátní sjezd Společnosti lékařské genetiky ČLS JEP a 44. výroční cytogenetická konference, Třeboň, 7. - 9. září 2011, Lázně Aurora;

- Prof. MUDr. M.Macek, DrSc. byl v roce 2009 zvolen prezidentem Evropské genetické společnosti - ESHG (v roce 2010 jako prezident elect, v r. 2011 úřadující prezident a na r. 2012 jako viceprezident).
- Prof. Macek je jedním z koordinátorů pracovní skupiny pro vzácná onemocnění při MZČR, ÚBLG bude ustanoveno koordinačním Centrem pro vzácná onemocnění.

Ústav klinické biochemie a patobiochemie UK 2. LF a FN Motol

přednostka prof. MUDr. Richard Průša, CSc.

primář MUDr. Jana Čepová, MBA

vrchní laborantka Mgr. Martina Bunešová

Základní charakteristika:

Laboratoř ÚKBP zajišťuje přes 220 různých laboratorních vyšetření. Denně vyšetřuje průměrně 2150 biologických vzorků, tj. 580000 vyšetření/měsíc v nepřetržitém třísměnném provozu. Řada vyšetření (MTX, cyklosporin A, tacrolimus, sirolimus, olovo, platina, antimykotika, busulfan, IGF-1 aj.) je prováděna i pro jiná externí zdravotnická zařízení. V roce 2011 bylo provedeno 6880000 výkonů, tedy o 8 % více laboratorních vyšetření než v roce 2010. Při ÚKBP jsou odborné ambulance, které se zabývají problematikou hyperlipoproteinemií, poruchami kostního metabolismu, poruchami výživy ve smyslu obezity a malnutrice. V roce 2011 bylo ošetřeno v ambulancích 6650 pacientů.

Specializované ambulance

- ambulance zabývající se léčbou hyperlipoproteinemií
- ambulance zabývající se problematikou kostního metabolismu
- ambulance zabývající se problematikou výživy

Nové metody a postupy:

- vyšetření cyklosporinu na přístroji Abbott Architect i4000 metodou CMIA
- vyšetření homocysteinu na přístroji Abbott Architect i 4000 metodou CMIA
- stanovení posakonazolu a stanovení vorikonazolu v plazmě
- zavedení metody stanovení HbsAg Qualitative náhradou za kvantitativní stanovení
- radioimunoanalytické stanovení antiinzulinových protilátek (Anti-IAA)
- zavedení nových parametrů v chemické a mikroskopické analýze moče
- zavedení vyšetření rizikových mutací a polymorfizmů aterosklerózy a kardiovaskulárních příhod metodou PCR s reverzní hybridizací
- stanovení chloridů v potu
- stanovení polymorfizmů v genech CYP2C9 a VKORC1
- stanovení SAA (sérový amyloid A)

Unikátní přístrojové vybavení:

- analyzátor Nova 8+ CRT (ionizované kalcium, ionizované magnezium)
- osmometr Advance 2020
- výrobní ultračistá vody TKA SMART 2 PURE
- kapilární elektroforéza bílkovin Sebia

Významná událost r. 2011

- úspěšný audit certifikace dle ČSN EN ISO 9001/2009 s přihlédnutím k ISO 15189 (Certifikační orgán TUV International)
- osvědčení o splnění podmínek Auditů I, odbornost 801, NASKL, Praha 2011
- úspěšné absolvování auditu dle „SAK“ - získání certifikátu č. 00274
- interní audit pro potřeby Krevní banky (hepatitis, HIV) - SÚKL, Praha 12/2011
- ocenění ČSKB - cena za edukaci - Bioanalytická chemie v příkladech a cvičeních, Karolinum, ISBN 978-80-246-1853-1, Praha, 2010, 1. vydání
- instalace nových POCT analyzátorů Nova SP CCX (6x) na odděleních KCJ1, KCS8, KCXX, dětské ARO 2x, dětský urgentní příjem FN Motol
- organizace celostátní pracovní konference Význam laboratorního vyšetření vitamínu D
- odborná konference pro lékaře, zdravotní laboranty, zdravotní sestry a VŠ nelékaře Vyšetření lipoproteinů a diagnostika lipoproteinemí
- odborný seminář Akutní poškození a selhání ledvin a jeho diagnostika

Ústav imunologie UK 2. LF a FN Motol

přednosta prof. MUDr. Jiřina Bartůňková, DrSc., MBA

primář prof. MUDr. Anna Šedivá, CSc.

vrchní laborant Bc. Anna Skalická

Základní charakteristika:

Ústav imunologie poskytuje komplexní péči pro dětské i dospělé pacienty s imunopatologickými stavy, zahrnující klinické a laboratorní vyšetření i dispenzární péči. Kromě ambulantních vyšetření a léčby v plném rozsahu oboru alergologie a klinická imunologie zabezpečuje Ústav imunologie taktéž pravidelnou terapii a infuzní aplikace indikovaných léčiv u závažných poruch imunity na stacionáři pro děti i dospělé. Je základnou pro pre- i postgraduální výuku imunologie a provádí výzkum ve stejném oboru.

V ambulancích bylo v r. 2011 vyšetřeno 7512 pacientů, v laboratořích bylo provedeno 255638 vyšetření u 36641 pacientů.

Specializované ambulance:

- ambulance pro imunodeficiency
- ambulance pro alergie a autoimunitní choroby
- stacionář pro terapii imunopatologických stavů pro děti a dospělé
- superčisté prostory pro výrobu protinádorových vakcín a specializovaná ambulance pro jejich aplikaci v rámci klinické studie

Nové metody a postupy:

- rozšířeny možnosti diagnostiky těžkých poruch imunity hlavně v metodách vyšetření buněčné imunity (T regulačních lymfocytů, cytotoxické testy, testy fagocytárních funkcí, funkční testy produkce cytokinů)
- výroba protinádorové vakcíny (aktivní buněčná imunoterapie) a její aplikace v rámci klinické studie fáze I/II
- rozšíření stacionáře v supervizi domácí aplikace subkutánních imunoglobulinů v substituci primárních imunodeficitních stavů

- centrum pro léčbu obtížně léčitelného astmatu preparátem Xolair (anti-IgE protilátka), centrum pro léčbu hereditárního angioedému preparátem Firazyf (inhibitor receptoru bradykininu), centrum pro léčbu subkutánními imunoglobuliny

Unikátní přístrojové vybavení:

- komplexně vybavená laboratoř průtokové cytometrie
- pracoviště mikroskopické včetně konfokálního mikroskopu a skenovacího cytometru (vybaveno z Výzkumného záměru Ústavu imunologie, řešenému v rámci MŠMT)
- automat na zpracování vyšetření autoprotilátek

Významná událost r. 2011:

- převzetí likvorologické laboratoře
- pokračování fáze I/II klinické studie Imunoterapie karcinomu prostaty pomocí vakcíny na bázi dendritických buněk u pacientů s dvěma stádii karcinomu prostaty Eudra-CT 2009-017295-24 a Eudra-CT 2009-017259-91
- schválení klinické studie fáze I Imunoterapie ovariálního karcinomu pomocí vakcínace dendritickými buňkami Eudra-CT 2010 -021462-30
- získání statutu imunodeficitního centra v rámci světové sítě center Jeffrey Modell Foundation, USA

Ústav lékařské mikrobiologie UK 2. LF a FN Motol

přednostka MUDr. Otakar Nyč, Ph.D.

primář MUDr. Eliška Běbrová

vrchní laborantka Bc. Vilma Klemensová

Základní charakteristika:

Pracoviště provádí laboratorní diagnostiku bakteriálních, virových, mykotických, parazitárních infekcí, konzultační činnost v ATB terapii, diferenciatně diagnostickou a indikační. Monitorování výskytu NI a mimořádných profilů ATB rezistence, včetně napojení na evropský systém surveillnce. Za virologii bylo vykázáno 34 982 299 bodů, za bakteriologii 72 164 699 bodů.

Nové metody a postupy:

- RT PCR lidský metapneumovirus
- RT PCR RS virus
- Norovirus – průkaz antigenu
- Chlamyda trachomatis a pneumonie WB
- Průkaz neutralizačních protilátek proti lékům typu beta-interferonu pro RS centra ČR;
- Zprovoznění samostatné mykologické laboratoře a kontinuální prohlubování mykologické diagnostiky.

Unikátní přístrojové vybavení:

- izolátor NK pro PCR diagnostiku Qiacube
- anaerostat JOUAN
- IF mikroskop BX 53 Olympus s vybavením pro fotodokumentaci

Významná událost r. 2011:

Zkušební provoz s využitím hmotnostní spektrometrie v bakteriologii.

Ústav patologie a molekulární medicíny UK 2. LF a FN Motol

přednosta prof. MUDr. Roman Kodet, CSc.

primář MUDr. Daniela Kodetová

vrchní laborant Vladimíra Kratinová

Základní charakteristika:

Pracoviště se zabývá diagnostikou různých typů onemocnění. Využívá metod klasické histologie a cytologie s navazujícími dalšími speciálními laboratorními vyšetřovacími metodami. V roce 2011 bylo vyšetřeno 21 736 pacientů, což je 434 720 histologických preparátů. Ústav je pregraduálním i postgraduálním výukovým pracovištěm. Pitevním provozem pracoviště plní edukační a kontrolní funkci v rámci nemocnice.

Specializované laboratoře:

- laboratoř elektronové mikroskopie
- laboratoř imunohistochemie
- laboratoř pro diagnostiku neurosvalových onemocnění
- laboratoř průtokové cytometrie
- laboratoř in situ hybridizace
- laboratoř pro analýzu DNA a RNA
- laboratoř cytologie
- laboratoř bioptická
- laboratoř nekroptická
- laboratoř plicní cytologie

Nové metody a postupy:

- Od r. 2008 je součástí ústavu laboratoř tzv. prediktivní patologie, která se má zabývat vyšetřováním pacientů s karcinomy mléčné žlázy a kolorektálního karcinomu s ohledem na indikaci k biologické léčbě.
- Komplexní vyšetření nádorů GIST, morfologická a molekulární diagnostika.
- Zavádíme diagnostiku plicních karcinomů metodou PCR mutace EGFR genu a zlomy ALK genu.
- Zavedli jsme analýzu klonality, která využívá STR lokus v oblasti genu HUMARA a metylsenzitivní restrikční enzymy.

Unikátní přístrojové vybavení:

Cyclery pro PCR v reálném čase

Významná událost r. 2011:

Výzkumný záměr MZČR pokračoval i v tomto roce na dobré úrovni, celkový IF za rok 2011 byl 35,6. Pracoviště bylo hodnoceno mezi přibližně 70 řešitelskými týmy na 4. místě.

Pracoviště bylo spojeno s laboratoří plicní cytologie.

Oddělení klinické hematologie

primář MUDr. Ivana Hochová

vrchní laborant Naděžda Hanusová

Základní charakteristika:

Pracoviště provádí rutinní a speciální hematologická vyšetření pro FN Motol i s nadregionální působností. V roce 2011 bylo provedeno 750 984 výkonů. Laboratoř je referenční laboratoř pro diagnostiku dětských akutních myeloidních leukemií a myeloproliferativních stavů u dětí.

Klinická část pracoviště zahrnuje ambulanci pro dětskou a dospělou část pro pacienty s krevními chorobami. Součástí ambulance pro dospělou část je denní stacionář, sloužící aplikaci transfuzních přípravků a chemoterapie. Ambulance ošetřila za rok 2011 celkem 10500 pacientů.

Na oddělení probíhá výuka mediků a studentů bakalářského studia – obor laborant.

Nové metody a postupy:

- Diagnostika v. Willebrandovy choroby
- Kontrola antiagregační léčby pacientů pomocí vyšetření agregace destiček.
- Morfologická laboratoř OKH se účastní Mezinárodní studie léčby dětských akutních lymfatických leukemií Protokol – Interim ALL- BFM 2000.
- Grant IGA 9905-4 Změny koagulačních parametrů sledovaných v průběhu gravidity OKH se účastní projektu Evropského registru nemocných s myelodysplastickým syndromem (EUMDS), který organizuje European LeukemiaNet ve spolupráci s Evropskou hematologickou asociací. Oddělení je aktivně zapojeno do činnosti CZECH MDS GROUP a pořádá 2x ročně celorepublikové morfologické semináře.

Unikátní přístrojové vybavení:

Nová hematologická linka Sysmex XE-Alfa N pro automatickou analýzu krevního obrazu spolu se systémem pro digitální hodnocení nátěru krve a jiných tělních tekutin CELLAVISION DM 96, který umožňuje s použitím nadstavbového SW unikátní propojení s ostatními uživateli.

Oddělení krevní banky

primář MUDr. Květoslava Petrtýlová

vrchní laborant Mgr. Martin Matějček

Základní charakteristika:

Oddělení krevní banky patří mezi SVLS FN v Motole. Zajišťuje nákup, skladování a výdej všech typů transfuzních přípravků pro pacienty FN Motol. V roce 2011 bylo vydáno celkem 43 955 T.U. všech typů transfuzních přípravků, z toho erytrocytárních přípravků 20 648 T.U., plazmy 19 671 T.U., trombocytárních přípravků 3 170 T.U. a granulocytárních TP 56 T.U. Spotřeba transfuzních přípravků mírně stoupla u plasmy, naopak mírně poklesla u trombocytů.

Oddělení krevní banky provádí základní a specializovaná imuno hematologická vyšetření dle požadavků klinik a oddělení, prenatální vyšetření pro těhotenskou poradnu Gynekol.-porodnické kliniky a dle potřeby zajišťuje transfuzní přípravky pro intrauterinní a výměnnou transfuzi. V roce 2011 bylo provedeno základních předtransfuzních vyšetření - krevní skupina celkem 8 995, screening protilátek 17 453 a testy kompati-

bility 35 615. Počet specializovaných imunohematologických vyšetření stoupl oproti roku 2010 téměř o 20% na 841 (684 v r. předchozím). Vyšetření prenatální jsou oproti roku 2010 bez podstatných změn. Počet ozáření transfuzních přípravků je obdobný jako v r. 2010 – 6 888 ozáření.

Na úseku autotransfuzí jsou prováděny odběry autologní plné krve převážně pro pacienty ortopedických klinik FN v Motole, Urologické kl. UK 2. LF a FN Motol, ale také pro pacienty Nemocnice Na Homolce. V roce 2011 bylo provedeno celkem 602 autologních odběrů.

Oddělení zajišťuje výuku v rámci UK 2. LF a dále pre i postgraduální výuku v oboru transfuziologie pro lékaře i NZO.

Specifika oddělení:

- laboratorní úsek
- úsek autotransfuzí
- ozařovač pro ozařování transfuzních přípravků

Oddělení centrálních operačních sálů pro děti

primář MUDr. Karel Klíma, Ph.D.

vrchní sestra Drahomíra Fryčová

Základní charakteristika:

Soustřeďuje veškeré operační výkony všech chirurgických i nechirurgických oborů z dětské části nemocnice kromě kardiochirurgických operací a v oboru oftalmologie a stomatologie též operace dospělých. Celkem bylo v r. 2011 provedeno 6 935 výkonů.

Nové metody a postupy:

- Oddělení COS pro děti v souladu se zákonem 123 provádí důslednou dokumentaci všech přístrojů, užitých k jednotlivým operacím a je zaznamenávána do chorobopisů nemocných, včetně dokumentace sterilního materiálu a nástrojů. Oddělení COS pro děti je plně návazné na Centrální sterilizaci. Byl řešen přechod sesterského operačního protokolu na elektronickou formu. Provádělo se jednorázové rouškování pro všechny typy operací, bez výjimky. Byla zavedena důsledná předoperační bezpečnostní procedura písemnou formou k vyloučení záměny stranové nebo pacienta.
- V dětské chirurgii byla rozšířena metodika operačního řešení atresií esofagu zevní elongací jícnu mimo dutinu hrudní.
- V dětské neurochirurgii byly vylepšeny postupy perioperačních fúzí zobrazovacích metod v souvislosti s neurochirurgickými operacemi. Byly rozvinuty způsoby perioperačních neuromonitorací.
- V dětské ortopedii se prováděly plastiky zkřížených vazů s náhradou z hamstringů, prolongace dlouhých kostí samonastavitelným nitrodřeňovým hřebem ISKD a modelace hlavice s řízenou luxací kyčle.
- V oboru dětské ORL byly rozvedeny postupy nejmodernější monitorace lícního a dalších hlavových nervů. Byla zavedena metodika sledování celého průběhu adenotomie pomocí optiky.
- V oboru oftalmologie byl zaveden nový postup při operacích kongenitální ptózy víc-

ka. Dále byly používány nové bezpečnější operační přístupy při operacích senilních katarakt. Začaly se provádět nové typy ošetření sítnice laserovou fotokoagulací.

Unikátní přístrojové vybavení:

Neuronavigace, přístroje pro miniinvazivní laparoskopickou, artroskopickou a endoskopickou techniku, ultrazvukový drtič a odsávač nádorových hmot, harmonický skalpel, operační mikroskopy, speciální ultrazvukový drtič a odsavač čočkových hmot pro oftalmologii.

Významná událost r. 2011:

V únoru se konala ve FN Motol odborná konference Společnosti instrumentárek pod záštitou Oddělení COS pro děti s aktivní účastí primáře.

Od července 2011 byly postupně předávány nové, technologicky špičkově vybavené prostory oddělení COS zrekonstruované části nemocnice.

Byla organizována školení k používání nové zdravotnické techniky, jež byla zároveň inventarizována. 5.9. 2011 byla zahájena činnost na těchto operačních sálech

Na podzim referoval primář na Konferenci ČSARIM.

Oddělení centrálních operačních sálů pro dospělé

primář MUDr. Petr Přikryl

vrchní sestra Bc. Petra Šebestová

Základní charakteristika:

Oddělení poskytuje zázemí pro 9 z 11 chirurgických pracovišť dospělé části FN Motol, personálně zajišťuje zhruba 2/3 její operativy. V roce 2011 bylo provedeno 17 725 výkonů.

Oddělení organizuje pomaturitní specializační studium sester v oboru perioperační péče.

Nové metody a postupy:

- Zavádění bariérových prostředků pro snížení rizika nozokomiálních nákaz.
- Zahájeny přípravy na standardizaci operačních sítí.

Významná událost r. 2011:

- Byly vyčleněny 2 sály pro akutní chirurgické a traumatologické výkony.
- Pod záštitou Společnosti instrumentárek jsme v únoru zorganizovali vzdělávací akci „Bezpečnost pacienta na operačním sále“.
- Mgr. J. Wichsová vytvořila e-learningový kurz „Infekce v místě chirurgického výkonu“. Zároveň pracuje ve výboru Společnosti instrumentárek a tuto společnost zastupuje v Evropské asociaci sálových sester.

Transplantační centrum

vedoucí lékař MUDr. Jaroslav Špatenka, CSc.

Základní charakteristika:

Pracoviště vytváří organizační předpoklady pro to, aby na jednotlivých pracovištích FN Motol mohly být realizovány odběry orgánů a tkání, transplantace ledvin u dětí a transplantace plic. Spolupracuje s Koordinačním střediskem transplantací (KST), se všemi regionálními TC v ČR a s MZ ČR. Zajišťuje Specializovanou tkáňovou banku

(STB 85), která se zabývá odběrem, zpracováním, uskladněním a distribucí kardiovaskulární tkáně od kadaverózních dárců a kostní tkáně od žijících dárců.

Programy transplantace ledvin u dětí, odběru a transplantace plic a banka kardiovaskulární tkáně pracují s celorepublikovou působností.

V r. 2011 bylo realizováno 6 multiorgánových odběrů od zemřelých dárců a provedeno 5 transplantací ledvin u dětí (z toho 1 od živého dárce) a 18 transplantací plic, dále 56 odběrů srdce pro přípravu chlopenních štěpů a 9 odběrů cévních štěpů.

Významná událost r. 2011:

- V listopadu 2011 získala STB 85 ve FN Motol povolení k činnosti tkáňového zařízení od SÚKL.
- Pracoviště se podílelo na Sympóziu k 50. výročí první transplantace ledviny v ČSSR a 30. výročí zahájení programu transplantace ledvin dětským příjemcům ve FN Motol, pořádané v Hradci Králové.

Ambulantní sektor

Dětská poliklinika

primář MUDr. Petr Tláskal, CSc.

vrchní sestra Bc. Štěpánka Tyburcová

Základní charakteristika:

Dětská poliklinika je komplexním ambulantním zařízením, které poskytuje běžnou i vysoce odbornou zdravotní péči pro dětské pacienty s akutním i chronickým onemocněním. Na pracovištích Dětské polikliniky bylo v roce 2011 ošetřeno 139 404 dětských pacientů.

Specializované ambulance:

K Dětské poliklinice patří ambulance: pediatrie, obezitologie, revmatologie, dermatovenerologie, očkovacího centra, centra komplexní péče, ortoptiky, zubní laboratoře a dále z části alergologie, hematologie, gastroenterologie a nutriční poradny.

Další ambulance jsou zajišťovány ve spolupráci s dětskými klinikami (lékaři z klinických pracovišť): imunologie, alergologie, chirurgie, ortopedie, neurologie, oční, psychiatrie a psychologie, stomatologie, hematologie, endokrinologie, gastroenterologie, gynekologie, ORL a foniatrie.

Nové metody a postupy:

- V rámci aktualizace doporučených postupů očkování rizikových pacientů byla zpracována problematika očkování předčasně narozených kojenců, dále pacientů po transplantaci kmenových hemopoetických buněk a pacientů s neurologickými nemocemi. Jsou připraveny k publikaci a k presentaci na stránkách www.ockovanimetiti.cz
- Oddělení dětské dermatovenerologie zpracovalo podrobnou brožuru pro rodiče s názvem Jak pečovat o dítě s atopickým ekzémem. Tuto brožuru dostává v ordinaci každý nový pacient s atopickým ekzémem zdarma. Vydání publikace podpořilo MEDIFORUM - vzdělávací a doškolovací aktivita společnosti GlaxoSmithKline. Dále se zde připravuje kompletní mnohadílný videokurz pro pacienty s atopickým ekzémem a jejich rodiče-tzv. Online Klinikou pro Atopiky (OKA). Pacient - rodič se musí

zaregistrovat ([www. atopickyekzem. org](http://www.atopickyekzem.org)). Vždy musí postupně prostudovat další lekci od teorie k praxi a léčbě a nepustí ho to dál, než zvládne nové téma. Motivací daného projektu jsou četné desinformace, které lze nalézt na internetu. Ohlasy jsou velmi příznivé.

- Centrum komplexní péče pro děti s poruchami vývoje navazuje ve své práci na zdravotní péči o děti s postižením ve Fakultní nemocnici v Motole. V roce 2011 toto oddělení získalo dotaci Magistrátu hl.m. Prahy, která pokryla činnost ergoterapie od května do konce roku 2011.

Významná událost r. 2011:

Došlo ke zlepšení prostředí čekáren některých ambulancí – díky Nadaci umění pro zdraví byla instalována další kolekce obrázků se zvířaty a přírodními motivy.

Oddělení urgentního příjmu a LSPP dětí

*primář MUDr. Marie Mikulecká, CSc., MBA
vrchní sestra Zdena Čechová*

Základní charakteristika:

Oddělení poskytuje komplexní vyšetření a léčbu akutních stavů dětí do nedokončeného 19. roku života. Běží zde ambulance pediatrické a dále ambulance chirurgická, ORL, ortopedická, stomatochirurgická, neurologická, oční a neurologická v době pohotovostních hodin a v ranní směně ambulance pediatrické včetně ambulance cizinecké.

Za r. 2011 bylo provedeno 10 668 vyšetření pediatrem v ranní směně a 16 112 v LSPP. Vyšetření v rámci ostatních oborů bylo 18 190. Celkový počet vyšetření 44 970.

Unikátní přístrojové vybavení:

nové laboratorní vybavení, umožňující rychlou orientační diagnostiku onemocnění přímo na urgentním příjmu

Významná událost r. 2011:

Došlo ke zprovoznění nového urgentního příjmu ve zrekonstruovaných prostorách dětského monobloku. Oddělení je velmi dobře vybaveno pro poskytování akutní péče o děti včetně návaznosti na heliport. V rámci tohoto oddělení je možno realizovat na 4 lůžkách krátké expektační a léčebné pobyty v režimu stacionáře.

Dermatovenerologické oddělení

*primář MUDr. Alena Machovcová, MBA
vrchní sestra Mgr. Helena Janoušková*

Základní charakteristika:

Jde o ambulantní pracoviště bez návaznosti na lůžkové oddělení ve FN Motol. Poskytuje základní i specializovanou péči v oboru dermatovenerologie se zaměřením na dermatologologii a kožní choroby z povolání, prevenci a léčbu kožních nádorů a na léčbu psoriázy. V roce 2011 bylo ambulantně ošetřeno přes 6 900 pacientů, realizováno bylo téměř 24 300 ošetření.

Specializované ambulance:

- venerologická ambulance
- ambulance pro pigmentové névy a kožní nádory
- dermatoalergologická ambulance a ambulance pro kožní choroby z povolání
- korektivně-dermatologická ambulance
- lymfologická ambulance
- akné poradna
- ambulance pro pacienty po orgánové transplantaci
- lymfologický stacionář
- fototerapeutický stacionář
- flebologická ambulance
- digitální dermatoskop
- ambulance pro diagnostiku a léčbu onemocnění nehtů

Nové metody a postupy:

- vyšetřování pigmentovaných lézí digitálním dermatoskopem
- kapilaroskopické vyšetření
- vyšetření perfuze kůže přístrojem PeriScan PIM II
- laserové ošetření

Unikátní přístrojové vybavení:

Digitální dermatoskop, digitální videokapilaroskop, PeriScan PIM II, vysokovýkonný laser Fotona XS Erb: YAG a Nd: YAG.

Významná událost 2011:

Aktivní účast na 8thEADV Spring Symposium, Contact allergies in patients with oral diseases, 14-17 April 2011, Spa hotel THERMAL, Karlovy Vary.

Aktivní účast na IV. kurzu moderní dermatovenerologie a kosmetologie pro rezidenty a mladé lékaře v oboru, „Kožní alergologie – jasně a stručně“ (3. – 4. 6. 2011), 3. LF UK a FN.

Oddělení klinické psychologie FN Motol

Vedoucí lékař PhDr. Jaroslava Raudenská, Ph.D.

Základní charakteristika:

Oddělení tvoří 29 klinických psychologů v různých úvazcích v dospělé i dětské části, kteří poskytují preventivní, diagnostickou, psychoterapeutickou a rehabilitační péči u dětských i dospělých, hospitalizovaných i ambulantních pacientů a jejich rodin ve FN Motol. Zabývají se specifickými psychickými problémy akutně i chronicky nemocných a umírajících pacientů, uplatňují se v předoperační přípravě dětských i dospělých pacientů, pomáhají překonat pooperační stavy, podílejí se na kognitivní a sociální rehabilitaci po úrazech apod. Pracoviště ošetřuje měsíčně 1050 pacientů, ročně 13 000 pacientů. Je akreditovaným pracovištěm MZ ČR v oboru Klinická psychologie a Dětská klinická psychologie. Oddělení poskytuje supervize a praxe pro psychology, kteří jsou zařazeni do předatestační přípravy v těchto oborech a rovněž pořádá odborné semináře, akreditované Asociací klinických psychologů ČR (AKP ČR) v systému celoživotního vzdělávání v oboru registrovaný klinický psycholog v souladu se zák. č. 96/2004 Sb. a navazující vyhláškou 321/2008 Sb. a vyhláškou 4/2010 Sb.

Oddělení urgentního příjmu dospělých

primář MUDr. Jiří Zika

vrchní sestra Bc. Renáta Všečeková

Základní charakteristika:

Oddělení poskytuje neodkladnou lékařskou péči pacientům s náhlou poruchou zdraví, tvoří spojovací článek mezi přednemocniční akutní a nemocniční definitivní péčí. Hlavním rysem práce je třídění nemocných dle akutnosti a neodkladnosti péče a dle povahy poruchy zdraví tak, aby bylo efektivně zajištěno poskytnutí další péče v nemocnici. Pacienti nepřijatí na lůžko nemocnice jsou na urgentním příjmu definitivně ošetřeni a propuštěni do ambulantní péče.

V roce 2011 bylo ošetřeno 14255 pacientů.

Nové metody a postupy:

Ultrazvukový přístroj pro urgentní diagnostiku a jeho zavedení do vyšetřovacích metod prováděných přímo na lůžku urgentního příjmu.

Oddělení LSPP pro dospělé

primář MUDr. Jiří Zika

vrchní sestra Bc. Dana Černá

Základní charakteristika:

Oddělení poskytuje akutní ambulantní ošetření pacientům s náhlou poruchou zdraví po řádné pracovní době, a to v rozsahu péče všeobecného praktického lékařství. Ve všední dny ordinuje jeden lékař a jedna sestra, víkendové denní směny jsou posíleny o dalšího lékaře.

Pacienti jsou případně odesíláni k dalšímu ošetření na urgentní příjem nebo na specializované ambulance nemocnice. V roce 2011 bylo ošetřeno 13466 pacientů.

Oddělení primární péče

primář MUDr. Jaroslava Kulhánková

vrchní sestra Dana Černá

Základní charakteristika:

Pracoviště poskytuje akutní i dlouhodobou preventivní péči o zaměstnance, o mimotolské pacienty registrované v rámci kapitace, o cizince, pojištěné i nepojištěné u našich zdravotních pojišťoven a nadstandardní péči o osoby s českým pojištěním. Oddělení je pregraduálním i postgraduálním výukovým pracovištěm, je akreditováno v oboru všeobecné lékařství.

V roce 2011 bylo na Oddělení primární péče ošetřeno 24 699 pacientů.

Oddělení nemocniční hygieny a epidemiologie

Vedoucí lékař - epidemiolog MUDr. Vilma Benešová

Vedoucí hygienická asistentka Mgr. Klára Derflerová

Základní charakteristika:

Činnost oddělení spočívá v zajištění hygienické a protiepidemické péče ve specifických podmínkách FNM. Prioritou je oblast prevence nemocničních infekcí, opatření k omezení jejich výskytu a jejich šíření, kontrola v rámci lokální surveillace a dodržování zásad ochrany zdraví při poskytování zdravotní péče.

Specifika pracoviště:

Celkový počet nozokomiální infekcí (NI) ze všech oddělení 849, tj. 1,07 % NI z celkového počtu propuštěných z nemocniční léčby. Je to dvojnásobný nárůst (proti roku 2010), i když neodpovídá realitě, signalizuje zlepšení komunikace s klinickými lékaři i kontaktními lékaři pro NI i pozitivní dopad edukačního programu. V r. 2011 jsme evidovali 154 nových záchytů MRSA, a to jak kolonizace, tak i projevy infekce, což odpovídá 1,93 na 1 000 pacientů a značí mírný pokles zaznamenaný poslední dva roky.

Dle platné legislativy byla kontrolována sterilizační technika, prováděny kontroly dodržování hygienicko epidemiologického režimu na pracovištích klinik a oddělení (217), odebráno 739 kontrolních otisků rukou k mikrobiologickému vyšetření a 3 895 kultivací stěrů na kontrolu bakteriální čistoty prostředí. Zvláštní pozornost byla věnována tzv. čistým prostorům, kde bylo pravidelně prostředí monitorováno aeroskopem (724 odběrů). V souvislosti s prevencí výskytu legionel bylo provedeno 272 odběrů vody. Bylo provedeno 306 šetření pro diagnostikované infekce, přehlášeno 238 komunitních infekcí orgánům ochrany veřejného zdraví. Prostorových dezinfekcí zajistil ústavní dezinfektor 373. Byla zpracována a aktualizována řada vnitřních předpisů a směrnic v rámci přípravy na akreditační šetření a provedeno 343 hygienických auditů.

Nové metody a postupy:

- Zavedeno vstupní školení nově nastupujících zaměstnanců jako součást adaptačního procesu. Zpracována dvě výuková videa s tematikou hygieny rukou.
- Spolupráce s katedrou preventivního lékařství 2. LF UK – účast mediků 4. ročníku na dotazníkovém šetření WHO - hodnocení compliance hygieny rukou.

Významné událost r. 2011:

- V r. 2011 proběhl ve FN Motol podruhé Světový den hygieny rukou, kterým se FN zařadila mezi zdravotnická zařízení účastnící se aktivit WHO a evropských odborných společností v oblasti nemocniční epidemiologie a hygieny.
- Bylo dovybaveno školící místo HEPointu a proběhla praxe akreditovaného kurzu Práce na úseku nemocniční hygieny a epidemiologie ve dvou cyklech. Úspěšně byl akreditován kurz Dezinfektor.
- Součástí týmu auditorů v rámci reakreditace nemocnice byly i zástupkyně oddělení nemocniční hygieny a epidemiologie.

Nemocniční lékárna FN Motol

vedoucí lékárník PharmDr. Petr Horák

zástupce vedoucího lékárníka Mgr. Sylva Klovrzová

vedoucí farmaceutická asistentka: Jaromíra Mariašová

Základní charakteristika:

Hlavním úkolem Nemocniční lékárny FN Motol je zajištění účinných a bezpečných léčiv pro hospitalizované i ambulantní pacienty FN Motol. Nemocniční lékárna zajišťuje vedle výdeje léčiv i individuální a hromadnou přípravu léčiv, a to sterilních (ze skupiny cytotoxických látek, parenterálních léčivých přípravků bez antimikrobní přísady a ostatních) i nesterilních (individuální přípravy zejména pro pediatrické pacienty), získávání neregistrovaných léčiv a zajištění léčivých přípravků pro klinická hodnocení. Lékárna zajišťuje konzultační činnost pacientům i zdravotnickým profesionálům a pedagogickou činnost vč. zajištění stáží pro studenty pre i postgraduální.

Nemocniční lékárna se podílí na formulaci lékové politiky FN Motol – sestavení pozitivního seznamu léčiv, zajištění cenově nejvýhodnějších léčivých přípravků atd. Vytváří také vnitřní předpisy FN Motol v oblasti zacházení s léčivy.

Nemocniční lékárna v rámci běžného všedního dne vydá cca 10 000 balení léčiv a připraví několik stovek individuálně připravovaných léčivých přípravků, včetně cca 150 cytostatických infúzí a 30 individuálních parenterálních výživ.

Za rok 2011 bylo přijato 220 000 receptů, 13 000 poukazů na zdravotnické prostředky, zahájeno 50 nových klinických hodnocení s účastí nemocniční lékárny, vyřízeno více než 90 000 požadavků (žádanek) ze strany klinických pracovišť.

Významná událost r. 2011

- Úspěšná re-akreditace nemocnice.
- Spuštění lékového konzultačního centra pro pacienty – problematika farmakoterapie, úprav životního stylu, interakcí léčiv aj.
- Vylepšení vzduchotechniky aseptických boxů Oddělení přípravy sterilních léčiv.
- Rozšíření činností nemocniční lékárny o garanci přípravy medicínálních plynů.

Ošetrovatelská péče

V oblasti ošetrovatelské péče jsme v r. 2011 pokračovali ve zvyšování kvality poskytované péče a bezpečnosti pacientů. Udělení akreditace Spojenou akreditační komisí je toho důkazem. Nelékařské obory se významně podílely na splnění kritérií pro kontinuální zvyšování kvality péče. Dále jsme se zaměřili na týmovou spolupráci všeobecných a dětských sester, porodních asistentek, fyzioterapeutů a nutričních terapeutů ve prospěch péče o pacienty.

Kvalitu poskytované péče jsme nadále monitorovali prostřednictvím indikátorů kvality ošetrovatelské péče /pády, dekubity/. Zavedli jsme komplexní elektronické hlášení, které usnadnilo nejen sledování těchto mimořádných událostí, ale umožnilo i detailnější výstupy. Hodnotili jsme index kvality /počet rizik k počtu výskytu pádů a dekubitů u pacientů/ na jednotlivých pracovištích. Pokračovali jsme v realizaci ošetrovatelských auditů, které se osvědčily jako nástroj ke zvyšování kvality péče.

Během prvního pololetí byly zahájeny projekty v rámci OPPA/Operační program Praha adaptabilita/ Základy proklientské komunikace a Management zaměřený na zvyšování spokojenosti pacientů. Program zaměřený na Základy proklientské komunikace klade důraz zejména na faktory, ovlivňující interakci zdravotník – pacient, na prevenci a překonávání nedorozumění a na řešení konfliktních situací. V roce 2011 bylo proškoleny 466 nelékařských zdravotnických pracovníků. Management zaměřený na zvyšování spokojenosti je určen pro staniční sestry a jim na úroveň postavené nelékařské zdravotnické pracovníky. Cílem programu je vytvoření podmínek pro další zlepšování současného stavu v této oblasti. V uplynulém roce bylo proškoleny 52 pracovníků.

V rámci nemocnice bylo uspořádáno 60 seminářů pro nelékařské profese, zaměřených např. na enterální výživu, bezpečnost pacientů, aplikace transfúzních prostředků, prevenci nozokomiálních nákaz, atd. V roce 2011 se konala na půdě motolské fakultní nemocnice již XIII. konference s názvem „Cesta k modernímu ošetrovatelství“.

Sociální péče

V roce 2011 jsme se zaměřili především na zlepšování spolupráce s novými institucemi či agenturami, nabízejícími následné zdravotní a sociální služby. Sociální oddělení poskytlo péči 3000 dospělým i dětským pacientům. Na lůžka následné a rehabilitační péče bylo umístěno 1260 pacientů. Do pobytových zařízení, poskytujících sociální služby, jsme umístili 134 pacientů z Léčebny dlouhodobě nemocných.

Dobrovolníci

V roce 2011 bylo zaregistrováno 340 dobrovolníků, kteří se věnovali 5000 dětským i dospělým pacientům hospitalizovaným v nemocnici. Při příležitosti Evropského roku dobrovolnictví byla založena „Pražská nemocniční pětka“, jejímž cílem byla propagace dobrovolnictví ve zdravotnických zařízeních. Fakultní nemocnice v Motole byla jedním z členů a významně se na propagaci podílela.

Spirituální péče

Zájem o spirituální péči i nadále roste a stává se postupně na některých odděleních samozřejmou součástí péče ošetrovatelské a podporou pro personál. V roce 2011 bylo ošetřeno na 2000 pacientů

Zdravá nemocnice

Fakultní nemocnice je aktivně zapojena do mezinárodního programu Zdravá nemocnice – Health Promoting Hospitals. V roce 2011 byl zahájen projekt „Prevence kuřáctví ve zdravotnictví“ a Kampaň – „Ex kuřáci jsou nezastavitelní“.

Řízení kvality

Poslední týden v listopadu loňského roku proběhl akreditační audit Spojené akreditační komise o. p. s. (SAK). SAK je členem Mezinárodní společnosti pro kvalitu ve zdravotnictví (ISQua). Její standardy, audity i certifikáty jsou garantovány nadnárodní autoritou stejně, jako u jakékoli jiné organizace zabývající se hodnocením kvality a bezpečí zdravotních služeb. Třileté období od první akreditace v lednu 2009 do druhého akreditačního auditu v listopadu 2011 bylo zaměřeno na konsolidaci systému řízení kvality, akreditace laboratoří a zlepšování informačního servisu o kvalitě a bezpečí péče pro vedoucí pracovníky. Cílem bylo prokázat, že dovedeme kvalitu důležitých procesů hodnotit a výsledky sdělovat tak, aby mohly být podkladem pro řídicí práci vedení nemocnice i jednotlivých pracovišť. Soubor sbíraných údajů zahrnuje průzkum spokojenosti pacientů, interní audity pracovišť zaměřené na znalost interních opatření, kontrolu uzavřené zdravotnické dokumentace a analýzy závažných nežádoucích událostí. Důležitou součástí řízení kvality je program prevence nemocničních nákaz. Pozornost si získal postup pro stanovení kompetencí pracovníků nemocnice při poskytování péče. Nemocnice splnila všechny rezortní bezpečnostní cíle. Všechny laboratoře získaly akreditaci NASKL I, Ústav klinické biochemie a patobiochemie získal navíc certifikát ISO 9001, Ústav biologie a lékařské genetiky je držitelem certifikátu ISO 15189 Českého institutu pro akreditace. Práce v nemocnici byla hodně náročná díky probíhající rekonstrukci poloviny nemocnice. Improvizace a stísněné podmínky byly často příčinou nervozity i v situacích, které se za běžného provozu řeší klidněji. Audit, kterému říkáme re-akreditační, abychom naznačili, že jde o událost, která se opakuje, přezkoumal systém řízení kvality a ověřil plnění jednotlivých standardů. Na jeho doporučení pak SAK ČR akreditační certifikát naší nemocnici přiznal bez podmínek. Považujeme to za úspěch. Je to uznání od renomované organizace, která kvalitě péče a bezpečí rozumí. Vypovídá o tom, že máme pod kontrolou kvalitu a bezpečí péče očištěné od vlivů nejrůznějších nedostatků. Prokázali jsme, že jsme, minulé chyby napravili, že umíme případné nedostatky vyhledávat, identifikovat jejich příčiny, předcházet jejich opakování a snižovat tak rizika spojená s poskytováním zdravotních služeb. To je dobrá zpráva pro pacienty, zřizovatele i zdravotní pojišťovny.

Vědecko-výzkumná činnost

Fakultní nemocnice v Motole jako fakultní nemocnice klade velký důraz na vědecké výzkumné aktivity. V tomto směru využívá svých dlouhodobých tradic. V souladu s pokrokem lékařských věd i FN Motol mimořádně podporuje inovativní směr ve výzkumné činnosti a snaží se výsledky svého klinického výzkumu uplatnit v praxi.

Podpora vědy, výzkumu a inovací (VVI) ve Fakultní nemocnici v Motole je uskutečňována kombinovaným financováním institucionálními a účelově vázanými prostředky, které jsou převážně realizovány formou grantů a výzkumných záměrů.

Výzkumné záměry a granty

- FN Motol je od roku 2005 řešitelem výzkumného záměru (VZ), spravovaného Ministerstvem zdravotnictví ČR. Rok 2011 byl posledním rokem řešení tohoto VZ a zároveň přípravným rokem pro zahájení nové etapy institucionální podpory výzkumných organizací. Toto nové uspořádání se odrazilo i ve struktuře prostředků, věnovaných na vědecko-výzkumné činnosti, jak je uvedeno v příloženém přehledu.
- V roce 2011 řešila nemocnice 23 projektů Interní grantové agentury (IGA) MZČR jako hlavní řešitel a 57 projektů jako spoluřešitel.
- V roce 2011 hospodařila FN Motol v oblasti vědy a výzkumu s následovně rozdělenými přidělenými finančními prostředky (v Kč):

IGA MZ řešitel	21 104 000,-
IGA MZ spoluřešitel	18 189 000,-
AV ČR	28 500 000,-
VZ celkem	nstit. příprava 9 000 000,-

Podpora vědecké a výzkumné činnosti celkem byla **Kč 77 679 000,-**.

- Zvláště nyní v době přípravy na reformu VVI věnuje FN Motol velkou péči hlášení výstupů VVI do národních databází Rady pro výzkum, vývoj a inovace (Rada). V roce 2011 jsme již využili výstupů z Rady při přidělování prostředků věnovaných institucionální podpoře. Podporou nejlepších kolektivů chceme dosáhnout celkového zlepšení kvality vědecko-výzkumné činnosti a jejích aplikací.
- Z výše uvedeného vyplývají i priority VVI na další období. FN Motol již tradičně rozvíjí celou oblast pediatrie. Dále budeme podporovat činnost silných výzkumných skupin v prioritních oblastech genetika, nádory dětského a dospělého věku, kardiologie, patologie, neurologie a imunologie, vše v souladu s celosvětovými trendy a s přítomností výborných kolektivů ve FN v Motole. Soustředíme se také na rozvoj inovativních léčebných a diagnostických postupů na základě moderních technologií, kde poskytneme prostor pro vývoj i klinické zkoušení.

Kombinovaný program vzdělávání lékařů MD/Ph.D. program

Kombinovaný program MD/Ph.D. byl v roce 2011 vypsán pro profilové obory, s plánovaným rozšířením v dalším období, kdy se ujasní budoucí institucionální podpora naší organizace v rámci reformy VVI v České republice.

Mezinárodní aktivity

Vědecko-výzkumná činnost je široce zapojena do mezinárodních aktivit, které se odrážejí ve většině uvedených grantových projektů a dílčích projektů VZ. FN Motol participuje spolu s UK2.LF na výzkumných projektech 7. rámcového programu EU a na dalších mezinárodních programech

Tvůrčí počín

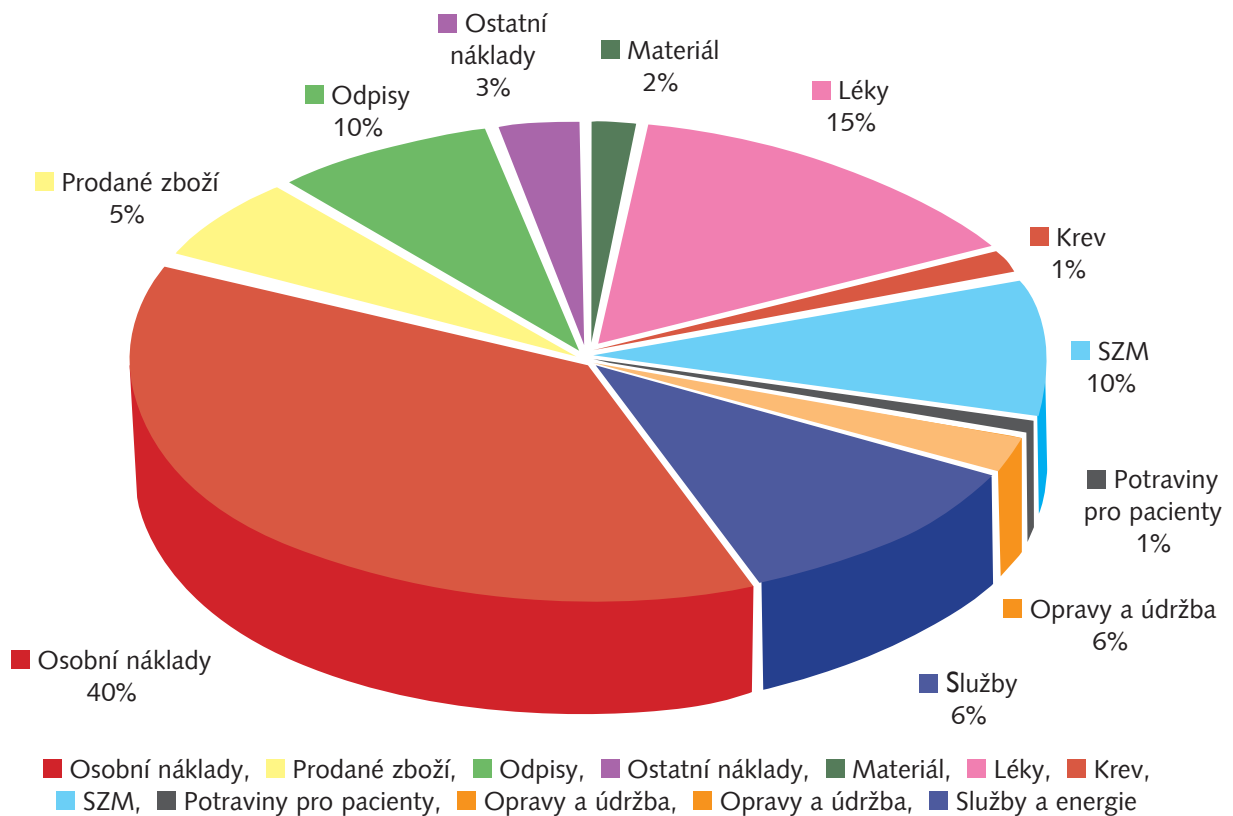
Fakultní nemocnice v Motole sleduje a oceňuje kvalitu a úspěchy na poli medicíny a vědecko-výzkumného pokroku. V roce 2011 byl již potřetí oceněn nejlepší tvůrčí počín za předcházející rok, který byl udělen kolektivu Pediatrické kliniky za výzkum na poli diabetu.

Ekonomická činnost

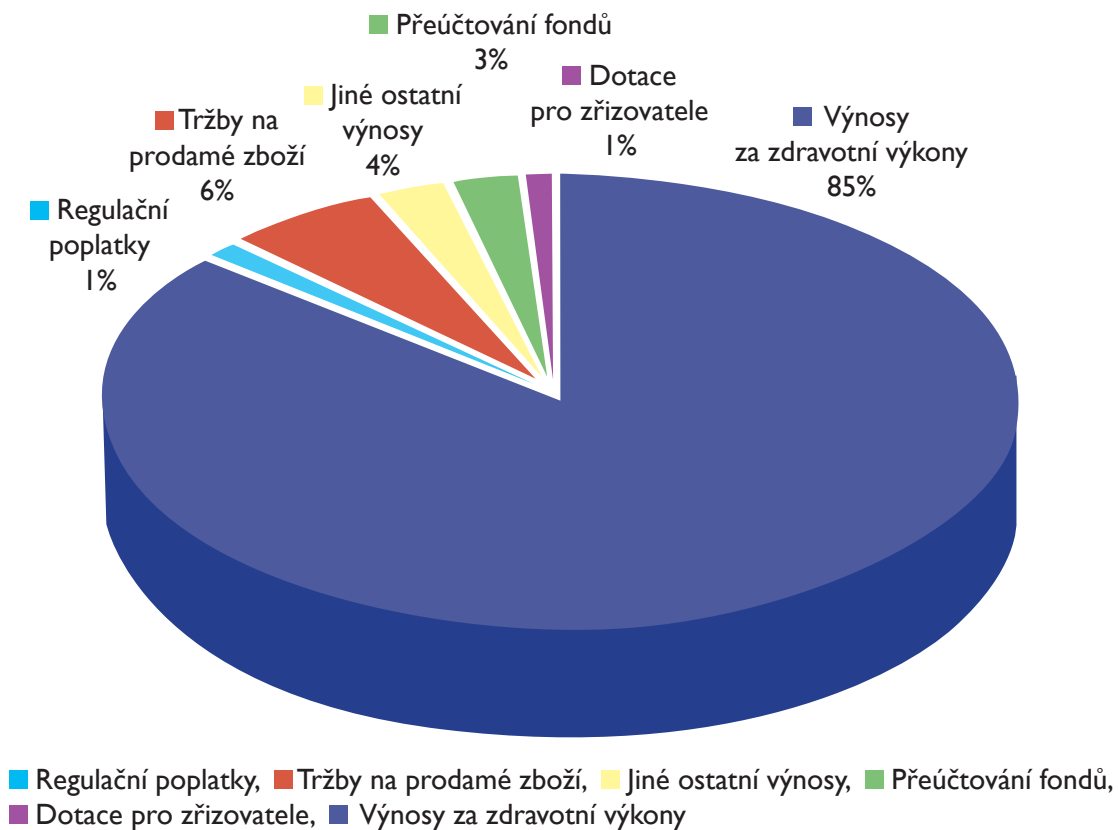
Rozvaha (zkrácená rozvaha v tis. Kč)	Stav k 1. 1. 2011	Stav k 31. 12. 2011
Aktiva	11 274 617,77	12 011 918,63
Stálá aktiva	9 309 752,80	9 814 524,54
Dlouhodobý nehmotný majetek	19 204,70	14 625,04
Dlouhodobý hmotný majetek	9 286 739,07	9 795 815,29
Dlouhodobý finanční majetek	11,84	11,84
Dlouhodobé pohledávky	3 797,18	4 072,37
Oběžná aktiva	1 964 864,97	2 197 394,09
Zásoby	104 144,06	156 258,63
Pohledávky	854 597,74	833 321,61
Finanční majetek	1 006 123,17	1 207 813,85
Pasiva	11 274 617,77	12 011 918,63
Vlastní zdroje	10 592 274,37	11 192 879,86
Majetkové fondy	9 314 563,64	9 826 449,36
Finanční a peněžní fondy	2 718 201,39	2 803 477,02
Výsledek hospodaření běž.úč.období	3 855,17	3 444,14
Neuhrazená ztráta min.let	-1 444 345,83	-1 440 490,66
Výsledek hospodaření ve schval.řízení		
Cizí zdroje	682 343,40	816 038,77
Rezervy	0,00	245,53
Dlouhodobé závazky	1 950,14	781,25
Krátkodobé závazky	680 393,26	818 011,99
Bankovní výpomoci a půjčky	0,00	0,00

Výkaz zisku a ztráty (zkrácený - v tis. Kč)	stav k 31. 12. 2011
Materiálové náklady	2 552 851,48
Náklady na opravy a služby	670 166,48
Osobní náklady	2 699 240,85
Daně a poplatky	369,33
Ostatní náklady	168 984,51
Odpisy, prodaný majetek, rezervy a opr. položky	712 566,75
Finanční náklady	2 415,51
Náklady na nezpochybnitelné nároky na prostř.SR,ÚSC a SF	
Náklady celkem	6 806 594,91
Tržby za vlastní výkony a zboží	6 401 651,39
Aktivace	1 395,01
Ostatní výnosy	322 816,23
Finanční výnosy	12 274,37
Výnosy z nezpochybnitelných nároků na prostř.SR,ÚSC a SF	91 902,05
Výnosy celkem	6 830 039,05
Výsledek hospodaření před zdaněním	23 444,14
Daň z příjmů	20 000,00
Dodatečné odvody daně z příjmů	
Výsledek hospodaření po zdanění	3 444,14

Přehled nákladů 2011



Přehled výnosů 2011



				v tis. Kč
Ukazatel	2009	2010	2011	11/10 v %
Výnosy	6 416 203	6 443 567	6 830 039	106,00
Náklady	6 409 827	6 439 712	6 826 595	106,01
Hospodářský výsledek	6 376	3 855	3 444	89,34
Neuhrazená ztráta minulých let	-1 450 721	-1 444 346	-1 440 491	99,73
Hmotný investiční majetek	8 747 647	9 286 739	9 795 815	105,48
Zásoby	108 837	104 144	156 259	150,04
Pohledávky	1 020 472	854 598	833 322	97,51
Závazky	703 282	680 393	818 012	120,23
Fond odměn	0	0	0	
Fond FKSP	51 495	44 641	19 124	42,84
Fond rezervní	53 279	54 147	48 907	90,32
Fond reprodukce inv. majetku	2 338 752	2 619 412	2 735 446	104,43

I. Závazky a pohledávky

Krátkodobé závazky **818 011 992,05 Kč**
Krátkodobé pohledávky **833 321 608,45 Kč**

Dlouhodobé závazky **781 253,00 Kč**
Dlouhodobé pohledávky **4 072 371,80 Kč**

Závazky po splatnosti **464 663,21 Kč**
Pohledávky po splatnosti **52 962 084,32 Kč**

Závazky nemocnice jsou již dlouhodobě uhrazovány ve lhůtě do 90-120 dnů od obdržení faktury. Úhrady se provádí podle lhůty splatnosti a pouze faktury, které jsou v řešení z důvodů věcných a časových nesrovnalostí se stávají závazky po splatnosti. Dlouhodobé závazky jsou průběžně hrazeny dle splátkových kalendářů a budou doplacený v roce 2012.

Celkový stav pohledávek je stabilní, platby od zdravotních pojišťoven jsou pravidelné a faktury od zdravotních pojišťoven jsou hrazeny ve lhůtě splatnosti, maximálně s cca 5 denním prodloužením. Pohledávky po lhůtě splatnosti tvoří především pohledávky za cizinci, které jsou velice těžce vymahatelné a jsou tedy průběžně v účetním období odepisovány. Pohledávky z obchodního styku se v roce 2011 zvýšily, protože došlo i ke zvýšení zdravotních výkonů a jejich úhrady.

Fakultní nemocnice v Motole měla po celý rok 2011 vyrovnanou bilanci peněžních toků a je schopna dostát svým závazkům ve lhůtě splatnosti. V průběhu roku platila

nemocnice spoluúčast na rekonstrukci DFN, která bude ve větším objemu hrazena i v roce 2012, kdy se bude realizovat rekonstrukce křídla B, financována bez dotace státního rozpočtu. Platební politika patří k prioritním úkolům Fakultní nemocnice v Motole a evidence závazků i pohledávek je velice podrobně sledována. V souladu se zákonem 563/1991 Sb., o účetnictví, v platném znění, byly konečné zůstatky účtů závazků a pohledávek odsouhlaseny a rovněž byla odsouhlasena jejich věcná správnost a provedena jejich inventarizace podle vyhl. č. 270/2010 Sb., o inventarizaci majetku a závazků.

II. Zásoby

Stav zásob FN Motol	- materiál, DHIM	33 767 542,36 Kč
	- léky	71 930 475,62 Kč

Stav zásob materiálu a DHIM se oproti stejnému období roku 2010 zvýšil o 32%. Ke zvýšení zásob materiálu došlo především u DHIM. Jedná se o vybavení DFN, které se postupně zařazuje. Ke zvýšenému objemu zboží došlo i ve skladu prádla, kde se pořizovalo nové prádlo pro DFN. V oblasti léků a SZM došlo ke zvýšení stavu zásob o 27,6% oproti roku 2010. V závěru roku se projevilo předzásobení skladu léků a SZM z důvodu očekávané zvýšené sazby DPH od 1. 1. 2012. Jinak se skladové zásoby léků a SZM udržují na minimu, protože distribuce dodávek tohoto zboží je velice rychlá a tvorba vysokých zásob je ekonomicky nevýhodná. Zároveň došlo v průběhu roku 2011 k přecenění některých léčiv a nemocnici se podařilo zajistit nákupy léků a SZM díky elektronickým aukcím za podstatně nižší ceny.

V roce 2012 se v elektronických aukcích bude nadále pokračovat, čímž se podaří snižovat přímé náklady na pacienta.

III. Majetek

pořízení dlouhodobého majetku v celkové hodnotě:	1 198 280 655,57 Kč
pořízení drobného dlouhodobého majetku v celkové hodnotě	89 934 415,73 Kč
zařazení dlouhodobého majetku v celkové hodnotě	3 274 694 852,26 Kč
zařazení drobného dlouhodobého majetku v celkové hodnotě	36 633 924,38 Kč
vyřazení dlouhodobého majetku v celkové hodnotě	200 854 067,49 Kč
vyřazení drobného dlouhodobého majetku v celkové hodnotě	27 726 737,32 Kč

V tomto roce byly prodány pozemky z dědictví ve výši **85 250,- Kč**.

IV. Stav účtů

Účet zůstatek k 31. 12. 2011

Běžný účet	1 162 329 628,08 Kč
Depozitní účet	66 733 321,75 Kč
Účet FKSP	2 584 448,98 Kč

Výše stavu na běžném účtu byla v závěru roku ovlivněna především došlými platbami od zdravotních pojišťoven v posledních dnech roku 2011. Současně jsou na účtu rezervovány finanční prostředky na spoluúčast úhrady rekonstrukce DFN z vlastních

zdrojů. Tyto finanční prostředky budou postupně hrazeny v průběhu rekonstrukce křídla B.

Objem depozitního účtu je z velké části tvořen dary ve výši 40,56 mil. Kč a zbytek jsou depozita pacientů nemocnice a LDN.

Účet FKSP je ovlivněn jeho tvorbou a čerpáním. V roce 2011 se dle platné legislativy tvořil fond již pouze 1% hrubých mezd, a proto byla uzavřena nová Dohoda o čerpání FKSP. Do tvorby FKSP byly zahrnuty dle pokynu MZČR i 1% z nákladů na úhradu nemocenských dávek hrazených zaměstnavatelem.

V. Srovnání nákladů a výnosů roku 2010 a roku 2011

Náklady spojené přímo s pacientem

Položka	rok 2010 v tis.Kč	rok 2011 v tis.Kč	nárůst v tis. Kč	index v %
Léky	989 869,99	1 032 196,80	42 326,81	1,04
Krev	87 002,97	85 141,38	-1 861,59	0,98
SZM	651 490,42	660 016,87	8 526,45	1,01
Potraviny pro pac.	44 499,98	45 195,40	695,42	1,02
Celkem	1 772 863,36	1 822 550,45	49 687,09	1,03

Náklady na el. energii, vodu, plyn

Položka	rok 2010 v tis.Kč	rok 2011 v tis.Kč	nárůst v tis. Kč	index v %
Voda	21 832,63	24 740,43	2 907,80	1,13
Plyn (tep.energie)	101 608, 81	61 959,60	-39 649,21	0,61
El.energie	82 957,61	84 420,92	1 463,31	1,02
Celkem	206 399,05	171 120,95	-35 278,10	0,83

Ostatní ukazatele

Položka	rok 2010 v tis. Kč	rok 2011 v tis.Kč	nárůst v tis. Kč	index v %
Všeobecný materiál	68 539,64	73 892,43	5 350,79	1,08
Materiál pro údržbu	9 882,11	4 004,61	-5 877,50	0,41
Prádlo	6 904,49	10 989,19	4 084,70	1,59
Oprava a údržba	178 809,35	232 942,78	54 133,43	1,30
Služby	684 450,16	427 678,91	-256 771,25	0,62
Celkem	948 585,75	749 507,92	-199 077,83	0,79

Mzdové náklady

Položka	rok 2010 v tis.Kč	rok 2011 v tis.Kč	nárůst v tis. Kč	index v %
Mzdy	1 838 896,28	1 999 426,01	160 529,73	1,09
Zdravotní poj.	163 710,82	178 210,23	14 499,41	1,09
Sociální poj.	454 835,91	496 123,33	40 287,42	1,09
Tvorba FKSP	33 202,70	19 723,05	-13 479,66	0,59
Celkem	2 490 645,71	2 692 482,62	201 836,91	1,08

Výnosy za léčení pacientů

Položka	rok 2010 v tis.Kč	rok 2011 v tis.Kč	nárůst v tis. Kč	index v %
Tržby za výkony VZP	5 478 147,33	5 807 374,44	329 227,11	1,06
Ostatní zdravot. Výkony	102 929,04	111 714,29	8 785,25	1,09
Celkem	5 581 076,37	5 919 088,73	338 012,36	1,06

VI. Změny v účtování

V r. 2011 bylo účtováno podle platné legislativy pro příspěvkové organizace. Účinností novely vyhlášky č.410/2009 Sb., kterou se provádějí některá ustanovení zákona č. 563/1991 Sb., o účetnictví, došlo ke změně účtování transferů a byly sloučeny zpět dotace ze SR a dotace z ÚSC. Došlo k částečné změně účtové osnovy a zároveň byly změněny postupy účtování pro rok 2011 podle schválené legislativy.

Do majetku byly zavedeny emisní povolenky, které nám převedla firma EPC. Do účetnictví byly zaúčtovány na základě výpisu burzy emisních povolenek, v průběhu roku s nimi nebylo obchodováno a v závěru roku byly oceněny opět podle ceny na trhu.

Veškerá závěrečná účtování účetní závěrky roku 2011 byla provedena dle pokynů MZČR a v souladu s platnými zákony, souvisejícími vyhláškami, účetními standardy a nařízeními.

V souladu se zákonem č. 218/2000 Sb., o rozpočtových pravidlech, v platném znění, dle § 58 zákona, bylo provedeno přeúčtování fondu reprodukce ve výši 162,37 mil. Kč.

V průběhu roku 2011 byla přidělena nemocnici investiční dotace MZ ČR na rekonstrukci DFN. Účtování bylo prováděno na zavedenou analytickou evidenci pořízení investic na tuto akci. V rámci rekonstrukce se sledují i náklady vlastních zdrojů. Pořízený majetek se postupně zařazuje do evidence. V roce 2012 bude ještě probíhat rekonstrukce křídla B, které bude financováno z vlastních zdrojů a účtování bude dále vedeno na zavedených analytických účtech. V roce 2011 se podařilo zařadit majetek za cca 3 mld. Kč, což v příštím roce zvýší odpisy nemocnice.

Fakultní nemocnice v Motole čerpala dotace z EU na projekty, které byly v účetnictví vedeny odděleně a účtovány podle pravidel jednotlivých projektů. V souladu s pokynem ze 17. 12. 2008 – Tvorba a použití rezervního fondu státních příspěvkových organizací, byly dle zákona č. 26/2008 Sb., přeúčtovány nevyčerpané provozní dotace EU na účet 414/60. Jednotlivé dotace EU jsou vedeny položkově. V závěru roku byly vytvořeny rezervy udržitelnosti projektů EU v souladu se smlouvami na dotace EU – Norské fondy. Tyto rezervy se budou tvořit každoročně a slouží k úhradě oprav a služeb na poskytnutých zdravotnických přístrojích.

Po celý rok 2011 se sledovalo hospodaření na střediscích ekonomické činnosti a vždy za jednotlivá čtvrtletí byly přeúčtovány náklady na tyto činnosti. U činnosti ubytoven došlo v celkovém hospodaření za rok 2011 ke ztrátě. Ztráta byla zapříčiněna především využitím části ubytoven pro lékařské pokoje z důvodu probíhající rekonstrukce DFN. Lékárna, prádelna, stravovací odbor a parking mají kladný hospodářský výsledek.

Při zpracování finančních výkazů za rok 2011 do centrálního systému účetních informací státu byl současně vytvořen výkaz cash flow a přehled o změnách vlastního kapitálu. Zároveň byly zpracovány všechny přílohy roční závěrky v souladu s vyhláškou č. 410/2009 Sb., kterou se provádějí některá ustanovení zákona č. 563/1991 Sb. a vyhláškou č. 383/2009 Sb., o účetních záznamech v technické formě vybraných účetních jednotek a jejich předávání do centrálního systému účetních informací státu a o požadavcích na technické a smíšené formy účetních záznamů (technická vyhláška o účetních záznamech).

VII. Závěr

Hospodaření ve Fakultní nemocnici v Motole k 31. 12. roku 2011 skončilo ziskem ve výši 3,44 mil. Kč., z toho hlavní činnost nemocnice byla ztráta -29,35 mil. Kč a zisk ekonomické činnosti byl ve výši 32,79 mil. Kč. Hospodářský výsledek byl negativně ovlivněn náklady DPH ve výši 69,60 mil. Kč a zvýšením osobních nákladů dle nařízení MZČR a zvýšením odpisů majetku. Hospodářský výsledek tohoto roku se podařilo nemocnici dosáhnout díky cílenému dodržování nastavených limitů a zavedením systémových regulačních opatření v průběhu celého roku 2011. Fakultní nemocnice v Motole má vyrovnané hospodaření a nemá žádné daňové nedoplatky.

V roce 2011 byla zdravotní péče hrazena zdravotními pojišťovnami dle vyhlášky Ministerstva zdravotnictví ČR pro rok 2011. Zdravotní péče byla hrazena přes DRG (jako regulační mechanismus), mimořádně nákladní pacienti individuální úhradou.

V průběhu celého roku probíhala ve Fakultní nemocnici v Motole rekonstrukce dětské části nemocnice, která přinesla ztížení pracovních podmínek nejen pro zaměstnance, ale také pro dětské a částečně i dospělé pacienty. Nemocnici se podařilo i v tomto období dodržovat výkonnost nemocnice, a zároveň dodržovat bezpečnostní a hygienické předpisy. Ačkoliv došlo k mírnému omezení některých oborů, žádný z oborů nemusel svoji činnost přerušit a nemocnice zajišťovala kompletní zdravotní péči pro dětské i dospělé pacienty po celý rok.

Poskytnutí investičních dotací Fakultní nemocnici v Motole umožňuje zkvalitnit péči o pacienty, vybavit zdravotnická pracoviště kvalitní zdravotnickou technikou a zajistit

tak komplexní péči, která bude poskytována v souladu národních akreditačních standardů. Koncem roku 2011 nemocnice obhájila akreditaci dle standardů SAK, o.p.s. a získala certifikát, je platný do prosince 2014.

Dodržování stanovených standardů se pravidelně sleduje a vyhodnocuje. V roce 2011 vynaložila Fakultní nemocnice v Motole z vlastních zdrojů do prosté reprodukce majetku 387,55 mil. Kč. Z darů bylo za investiční majetek v roce 2011 uhrazeno 15,18 mil. Kč.

K 31. 12. 2011 skončil v nemocnici výzkumný záměr MZČR, jehož řešení probíhalo od roku 2005. Za finančního přispění z výzkumného záměru se podařilo dosáhnout mnoha vědeckých úspěchů, které byly úspěšně publikovány a budou využívány v praxi. Zároveň nemocnice získala v závěru roku statut výzkumné organizace, a proto se bude moci ucházet o čerpání institucionální a účelové podpory MZČR.

Management Fakultní nemocnice v Motole klade důraz především na dodržování opatření k udržení vyrovnaného hospodaření nemocnice v průběhu celého roku a zachování špičkové úrovně zdravotnických pracovišť při zabezpečení komplexní léčebně preventivní péče pro pacienty z celé ČR i při limitovaném objemu finančních prostředků.

Personální činnost

Fakultní nemocnice v Motole v roce 2011 zaměstnávala:

v přepočtených počtech: 4 911 zaměstnanců, z toho 4 002 zdravotnických pracovníků

ve fyzických osobách: 5 501 zaměstnanců, z toho 4 538 zdravotnických pracovníků

Profesní složení

(FO) průměrný počet fyzických osob

(PP) průměrný přepočtený počet

	2009	2010	2011	2009	2010	2011	INDEX 11/10	
	FO	FO	FO	PP	PP	PP	FO	PP
Celkem	5 433	5 448	5 501	4 891	4 881	4 911	1,00	1,01
LÉKAŘI	1 130	1 105	1 138	816	808	824	1,03	1,02
FARMACEUTI	26	26	26	24	25	25	1,00	1,00
SESTRY	2 174	2 136	2 094	2 036	1 992	1 962	0,98	0,98
ZP S ODB.ZPŮS.	327	340	357	316	321	330	1,05	1,03
ZP S SPEC.ZPŮS.	174	199	206	147	161	169	1,04	1,05
ZP POD DOHLED.	481	636	655	466	611	641	1,03	1,05
JOP S ODB ZPŮS.	80	68	62	63	53	49	0,91	0,92
THP	656	636	657	630	602	604	1,03	1,00
DĚLNÍCI	365	302	306	370	308	304	1,01	0,99

Zaměstnanci podle věku a pohlaví - stav k 31. 12. 2011

věk	muži	ženy	celkem	%
do 20 let	18	27	45	0,82
21 - 30 let	315	990	1305	23,72
31 - 40 let	404	1018	1422	25,85
41 - 50 let	246	921	1167	21,21
51 - 60 let	300	860	1160	21,09
61 let a více	152	250	402	7,31
celkem	1 435	4 066	5501	100
%	26,09	73,91	100	

Zaměstnanci podle vzdělání a pohlaví - stav k 31. 12. 2011

dosažené vzdělání	muži	ženy	celkem	%
základní	102	136	238	4,33
vyučen	116	141	257	4,67
střední odborné	163	148	311	5,65
úplné stř. odborné	287	2231	2518	45,77
vyšší odborné	46	218	264	4,80
vysokoškolské	721	1192	1913	34,78
z toho bakalářské	33	296	329	
magisterské	688	896	1584	
celkem	1435	4066	5501	100

Kvalifikační struktura k 31.12.2011

1) Zdravotničtí pracovníci dle zákona 95/2004 Sb. = lékaři a farmaceuti: celkem 1164

Z 1138 lékařů je 41 lékařů absolventů před zařazením a 277 již zařazených do oboru specializace tzn. že 27,94 % lékařů má pouze odbornou způsobilost. Specializovanou způsobilost (tj. atestace 2.stupně, nástavbová atestace, licence ČLK, osvědčení MZ ČR) má 820 (72,05 %) lékařů.

2) Zdravotničtí pracovníci dle zákona 96/2004 Sb. = nelékařská zdravotnická povolání: celkem 3374, z toho je 2094 všeobecných sester a porodních asistentek

Dosažené vzdělání sester a por. asistentek	Celkem	%	z toho se specializací	%
Střední zdravotnické	1619	77,32	590	36,44
Vyšší zdravotnické	166	7,93	54	32,53
Vysokoškolské bakalářské	234	11,17	73	31,20
Vysokoškolské magisterské	75	3,58	26	34,67
Celkem	2094	100,00	743	35,48

Mzdová oblast

Na mzdové prostředky bylo v roce 2011 vynaloženo celkem 1.965.825.202,-Kč (bez OON-odměny za práce konané mimo pracovní poměr). Oproti r. 2010 došlo ke zvýšení o 160.252.527,- Kč, tj. o 8,9 %.

Nárůst objemu mzdových prostředků oproti r. 2010 je způsoben zvýšením platových tarifů lékařů o 5 až 8 tis. Kč od 1. 3. 2011 a zvýšením tarifních platů ošetrovatelského personálu dle novely katalogu prací (nařízení vlády č. 222/2010 Sb.). Průměrný hrubý plat v nemocnici k 31. 12. 2010 činil 33 356,- Kč. Oproti r. 2010 se jedná o nárůst o 8,2 %.

Vývoj průměrného platu

	2002	2003	2004	2005	2006
CELKEM	19 019	20 938	21 026	21 989	24 625
LÉKAŘI	34 840	38 199	38 188	39 951	44 972
SESTRY	17 797	19 430	19 447	20 369	22 946

2007	2008	2009	2010	2011
26 835	27 711	29 925	30 824	33 356
48 906	49 199	50 565	51 373	61 510
24 860	26 724	29 171	30 206	31 307

Dárci a nadace nad 100 000,- Kč

AGROSPOL Czech spol. s.r.o.
Allen & Overy (Czech republic) LLP, organizační složka
AstraZeneca Czech Republic s.r.o.
Biogen Praha s.r.o.
Biosynchron Therapy o.p.s.
Coloplast A/S, odštěpný závod
CRESTYL real estate, s.r.o.
Cvrčovická pekárna, s.r.o.
DIVA Center s.r.o.
Foltán Jan
Kostka Vladimír, JUDr.
LINET spol.s.r.o.
Metrostav a.s.
Mountfield a.s.
Nadace MJK (Milana Jurččky)
Nadace Národ dětem
Nadační fond Naděje třetího tisíciletí
Nadační fond pro rozvoj péče o pacienty III. chirurgické kliniky
NWT a.s.
Řízení letového provozu ČR, s.p.
Synlab Czech s.r.o.
Široký Radek

Dárci a nadace nad 500 000,- Kč

HAIMA CZ, občanské sdružení
Bohemia HOME a.s.
Mašek František, Mašková Marie
Nadace Komerční banky, a.s. – Jistota
Nadační fond J+T
Nadační fond Kapka Naděje

Fakultní nemocnice v Motole děkuje všem uvedeným dárcům, kteří v r. 2011 přispěli svým darem, ať už finančním či věcným, ke zlepšení podmínek péče o pacienty v naší nemocnici. Zároveň děkuje i všem ostatním dárcům, jejichž jména zde nejsou z technických důvodů uvedena, avšak jsou uvedena na www.fnmotol.

Pomáháme
generacím!



FN MOTOL

www.fnmotol.cz